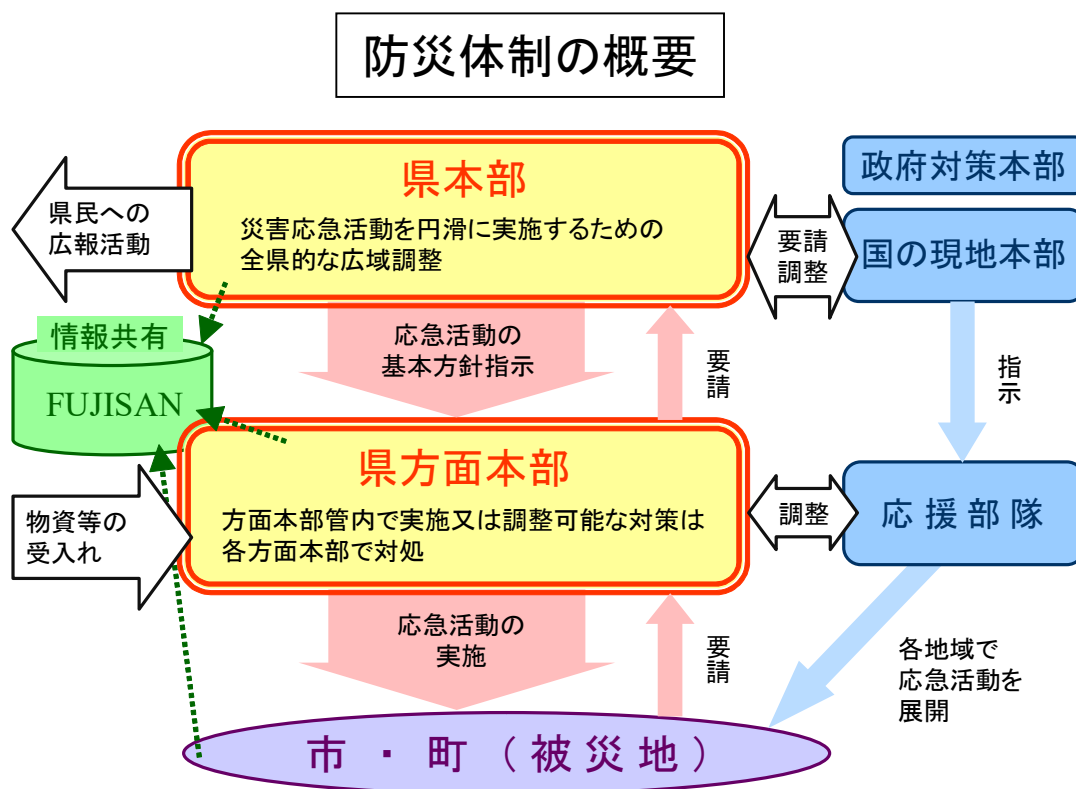
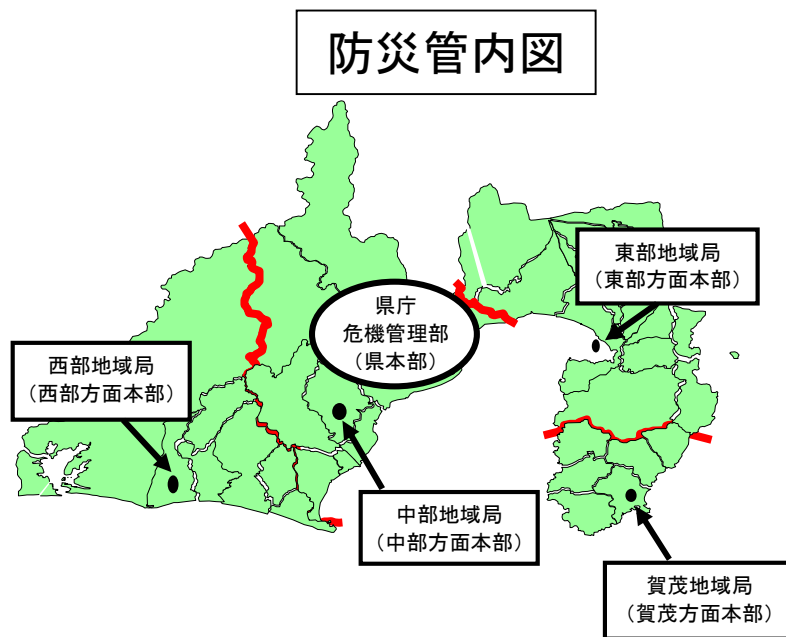


13 静岡県の防災体制について

県では、大規模地震等の災害発生時における情報の収集、市町支援等、災害応急対策を迅速かつ円滑に実施するため、県本部を設置し、国等との全国的な連携や全県的な広域調整を行うとともに、賀茂、東部、中部、西部の各地域に県方面本部を設置し、各地域内の連携及び調整を行います。なお、平常時から各地域に設置した地域局が、市町の訓練や防災啓発等の支援を行い、地域の防災体制の充実を図っています。



14 静岡県防災アプリについて



(1) 防災アプリについて

各種緊急情報の通知から、ハザードマップの確認、平時の防災学習や避難トレーニングまで、災害に幅広く役立つ機能を備えたスマートフォン向けアプリです。

静岡県総合防災アプリ

静岡県防災

外出先、
ここから
一番近い
避難場所は
どこ？

「避難所」と
「避難場所」の
違いって何？

静岡県防災アプリ
静岡県公式防災アプリ
静岡県防災
防災情報・お知らせ
静岡県気象警報・注意報
2018年09月22日 10時05分
震度速報 最大震度5弱
2018年10月05日 09時01分
メインメニュー
防災情報・お知らせ
マップ・避難場所等
AR
避難トレーニング
現在の防災情報
学習コンテンツ
トップ リンク 設定メニュー

警報や
注意報が
でてる？

今ここは
安全かな？

浸水する
深さって
どれくらい？

避難ルートは
どこを
通ろうか？

緊急時に 命を守る

静岡県では令和元年6月1日から、スマートフォン向け総合防災アプリ「静岡県防災」の運用を開始しました。各種緊急情報の通知から、ハザードマップの確認、平時の防災学習や避難トレーニングまで、災害時に幅広く役立つ機能を備えています。

役立つ
アプリ

詳細は裏面へ

静岡県総合防災アプリ
静岡県防災

もしものために今！
インストールから始めよう！

QRコードを
読み込んで
アクセス

Google Play
でインストールしよう

App Store
からダウンロード

利用者をサポートする6つの機能

緊急時の行動をサポート

- 気象警報が瞬時に届いた!
- 今ここは安全かな?
- 今、一番近い避難場所はどこ?



平常時のトレーニングをサポート

- どれくらい浸水してしまうの?
- 避難ルートはどこを通ろうか?
- 「避難所」と「避難場所」の違いって何?

緊急防災情報をいつでも確認!

防災情報・お知らせ

気象警報・注意報等の気象情報、避難指示の避難情報などの災害に関する緊急の情報をプッシュ通知します。配信履歴の確認もできます。

浸水状況をビジュアルで確認!

AR 危険度体験

AR(拡張現実)により、現在地における洪水や津波による浸水状況をイメージすることができます。浸水高はハザードマップを反映するほか、任意の高さの設定もできます。

現在地の危険度がわかる!

現在地の防災情報

現在地の警報等の発令状況や洪水や土砂災害などのハザードマップにより危険度を確認できます。

防災訓練にもオススメ!

避難 トレーニング

避難を開始してから避難先までの経路や時間を記録します。訓練後にトレーニングした経路の再生ができ、津波の浸水状況を重ねることもできます。

地域の危険性や避難先を把握!

マップ・避難場所等

各種災害のハザードマップや周辺の避難場所を確認できます。緊急時には、気象庁の危険度情報により災害の切迫度が分かります。一部の情報はオフラインでも確認できます。

防災知識を学んでテスト!

学習 コンテンツ

防災に関する学習とその確認テストが可能です。平常時から正しい知識を身につけ、緊急時は適切に行動できるよう支援します。

静岡県防災アプリは11ヶ国語に対応しています。

■対応言語

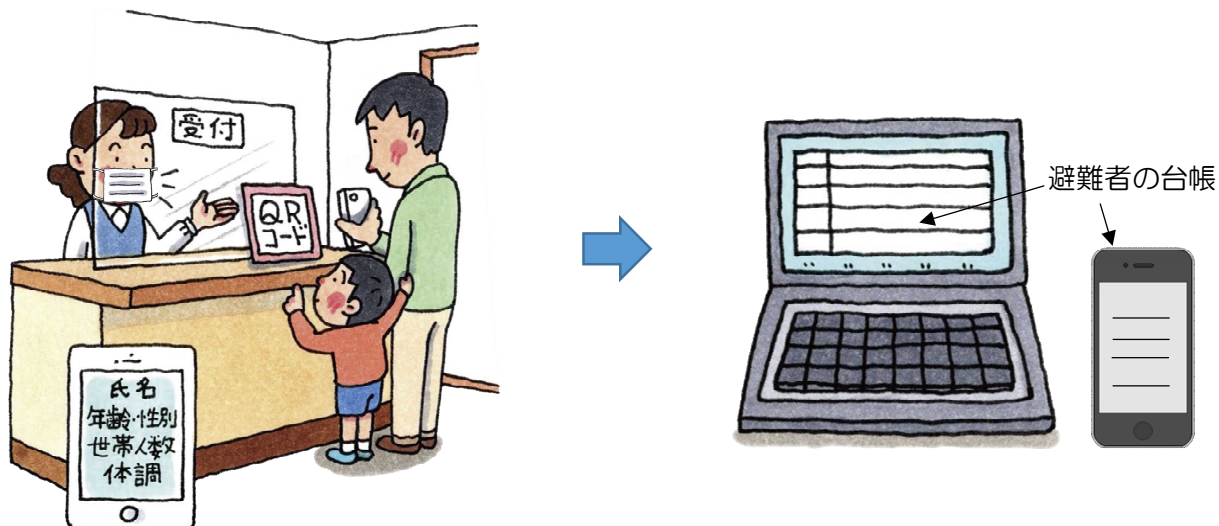
英語、ポルトガル語、中国語（繁体・簡体）、韓国語、スペイン語、タイ語、ベトナム語、フィリピン語、ネパール語、インドネシア語

(2) 避難所支援機能 (本機能の導入については、市町でご確認ください。)

①-1 非接触の受付 (窓口受付)

受付対応ができる比較的余裕のある場合にむいています。

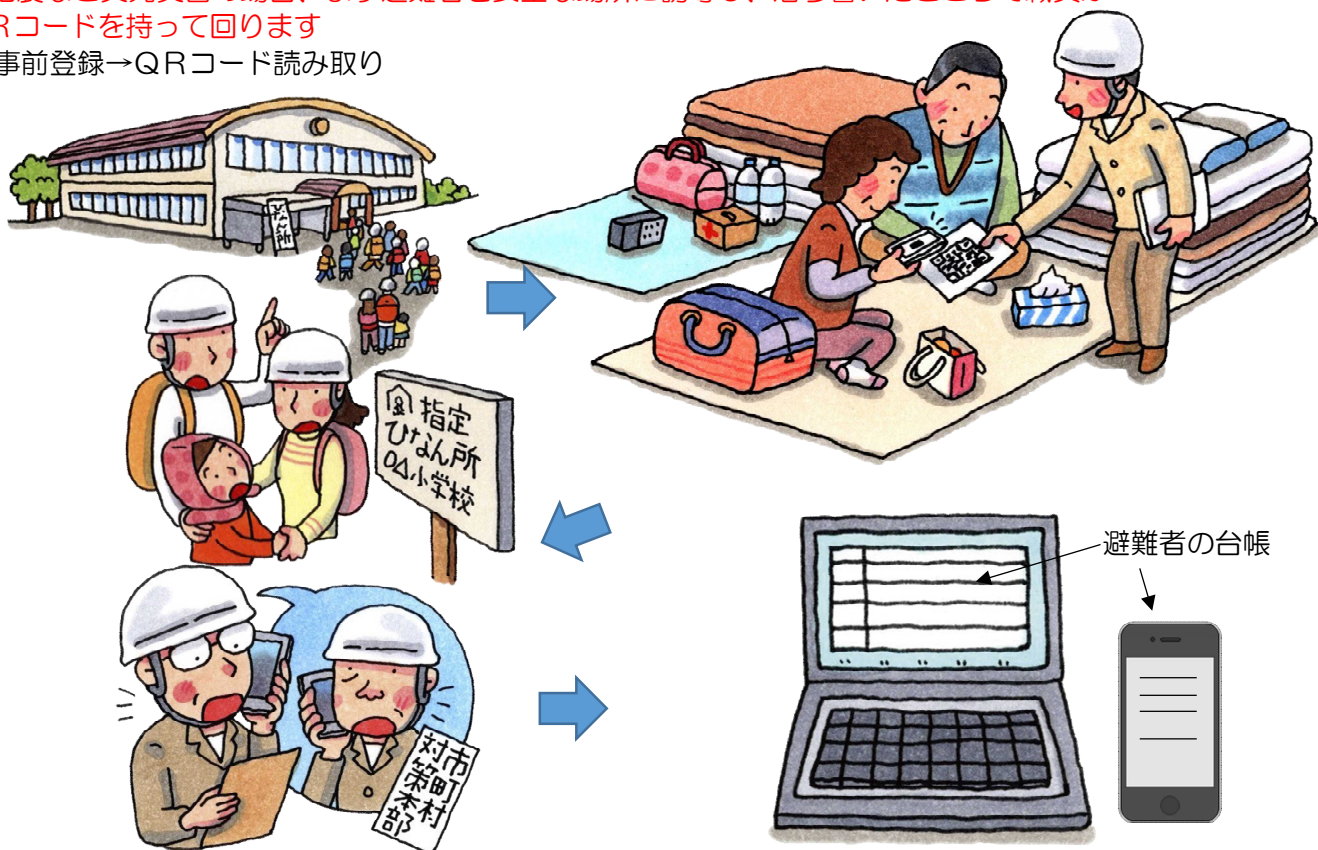
事前登録→QRコード読み取り



①-2 非接触の受付 (避難所後に受付)

地震など突発災害の場合、まず避難者を安全な場所に誘導し、落ち着いたところで職員がQRコードを持って回ります

事前登録→QRコード読み取り

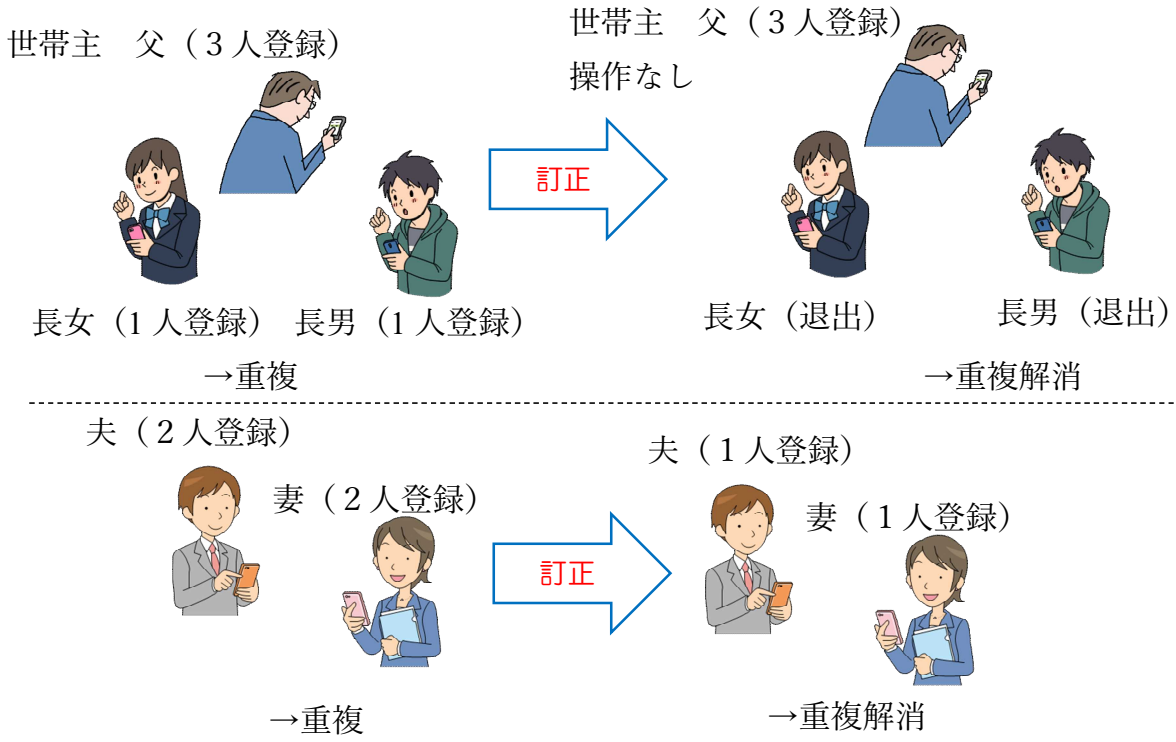


※避難者の台帳の確認はインターネット接続のPCやスマートフォンが必要になります。
(市の災害対策本部でのみの把握であれば避難所にPCやスマートフォンは不要です。)

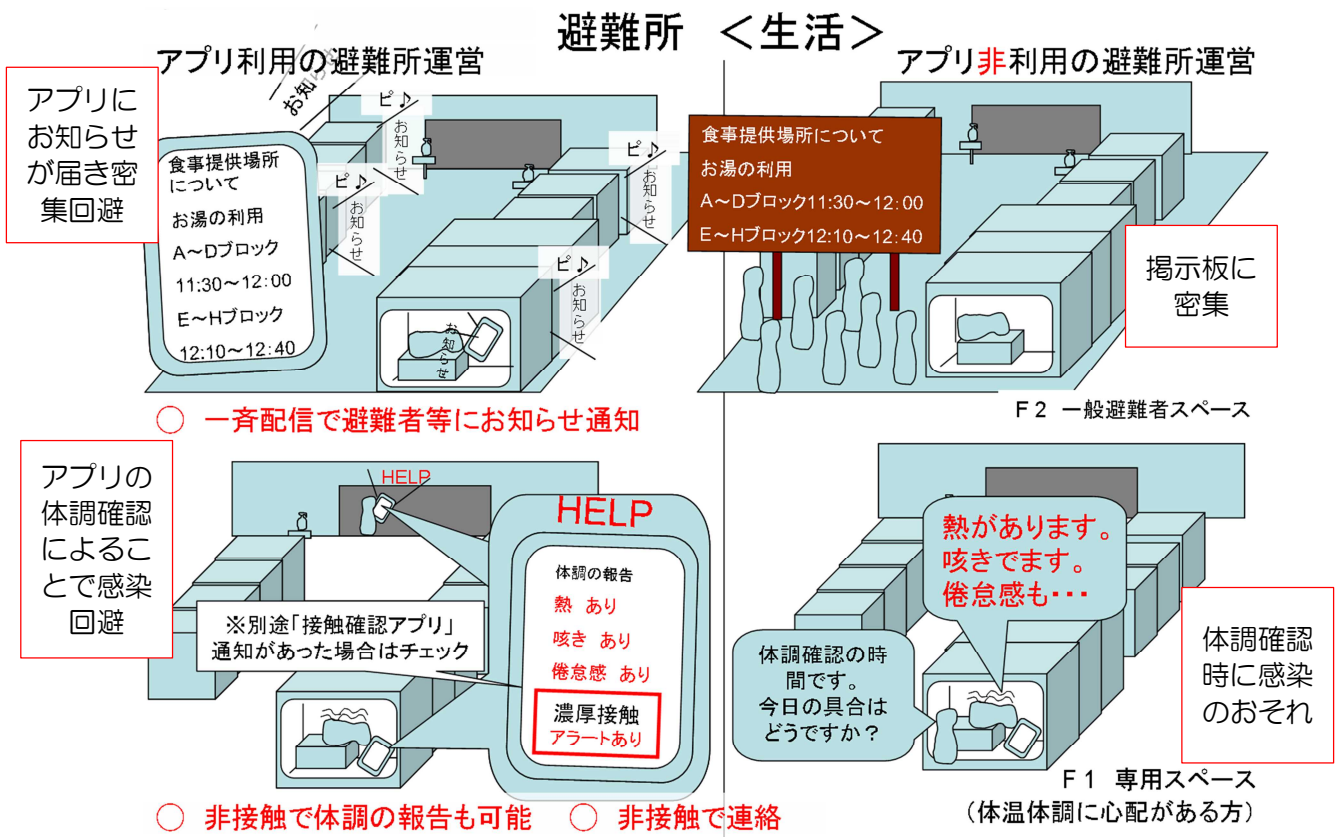
②人数の訂正

世帯全員の登録が可能です。世帯主が家族全員の登録をするかスマートフォン所有者ごとに登録してください。

2重登録となってしまった場合、管理者による修正はできないため、登録した本人に修正を依頼します。



③お知らせ配信（避難所の生活についてのお知らせ、健康チェックなど）



避難生活時の感染リスクを低減

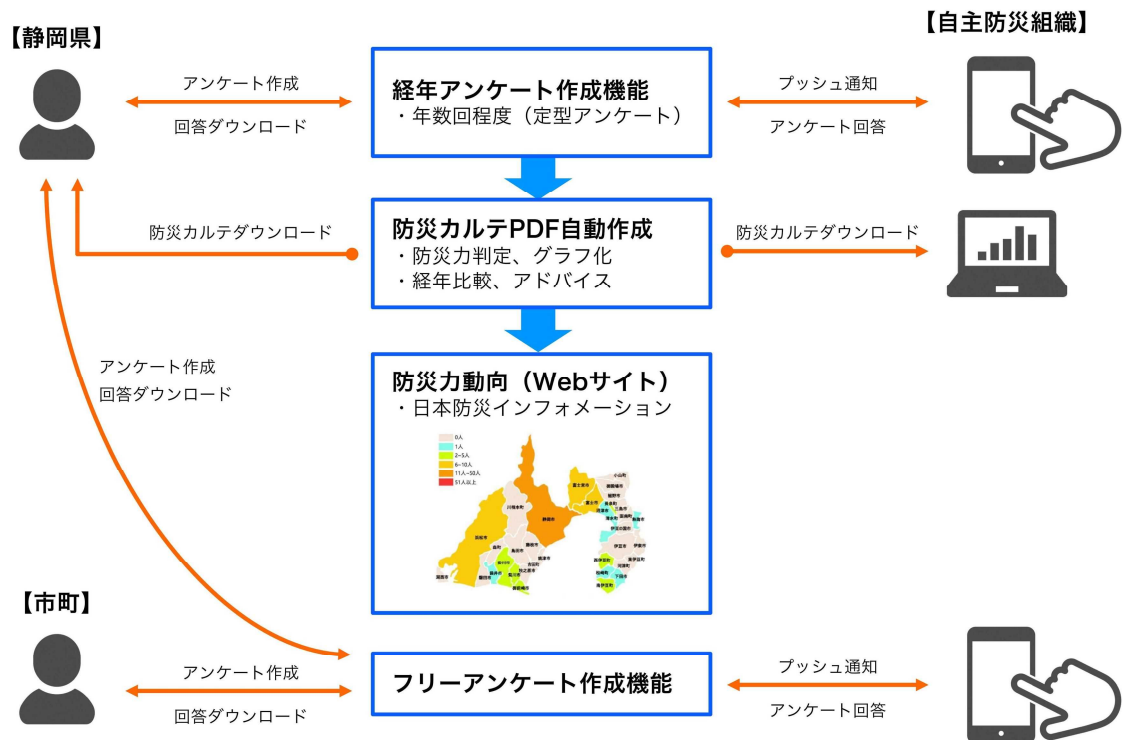
(3) 防災モニター機能について

防災アプリの投稿機能を使って、身の回りの気象・災害の状況や避難所の状況等を、画像・動画・コメントにより投稿します。市町からIDを付与された行政職員、消防関係者及び自主防災組織による投稿が可能です。投稿された情報は防災アプリ上で、誰でも閲覧でき、迅速かつ安全な避難行動など、自助・共助の取組につなげていきます。



(4) 地域防災力のみえる化について

防災アプリを使って自主防災組織へアンケートをすることができます。また、アンケート結果は、各自主防災組織ごとの防災力の指標となる防災カルテを作成することができます。このアンケート機能を使って行政と自主防災組織の情報交換も可能です。



15 防災用語について

国土交通省の水害・土砂災害の危険が高まった際に、行政機関から発表される防災情報や用語集

<https://www.mlit.go.jp/river/gijutsu/bousai-yougo/yougo.html>



地震調査研究推進本部事務局地震・津波の用語集

<https://www.jishin.go.jp/resource/terms/>



16 静岡県地震防災センターの御案内

地震防災センターは平成元年の開館以降、30年以上にわたり、防災情報の発信拠点としてたくさんの方に利用いただいています。

この間、阪神・淡路大震災や東日本大震災という未曾有の地震災害が発生し、さらに、近年は、台風等の豪雨による河川災害や土砂災害が全国各地で多発化、激甚化しているため、こうした大規模災害からの教訓、火山災害など、展示内容を一新し、令和2年6月2日にリニューアルオープンし、一般公開を開始しました。

遠方で来館できない方でも、自主防災組織に関する御相談を電話等で承りますので、どうぞ、御利用ください。



開館時間 AM9:00～PM4:00 入館無料

休館日 毎月曜日・年末年始

所在地 静岡市葵区駒形通5丁目9番1号

電話番号 (054)251-7100

FAX番号 (054)251-7300

ホームページ <http://www.pref.shizuoka.jp/bousai/e-quakes/index.html>

団体見学の場合は御予約ください。個人での見学は自由にできます。

静岡県地震防災センターでは新型コロナウイルス感染症拡大防止のため、入館制限を実施いたします。そのため、個人で来館の方、団体で来館の方ともに事前予約制とさせていただきます。

また、来館者の皆様にはマスクの着用、アルコール消毒液での手指の消毒等、感染防止対策をお願いしております。

皆様にはご不便をおかけいたしますが、ご理解とご協力をお願いいたします。

編集・発行

静岡県地域防災活動推進委員会

静岡県危機管理部

〒420-8601 静岡市葵区追手町9番6号

TEL.054-221-2644(危機情報課) FAX.054-221-3252

防災情報は、静岡県危機管理部のホームページと静岡県地震防災センターのホームページでも提供しています。

(静岡県危機管理部) <http://www.pref.shizuoka.jp/bousai/>



(静岡県地震防災センター) . . . <http://www.pref.shizuoka.jp/bousai/e-quakes/index.html>



