

平成23年度 教育委員会 第15回定例会 議案

1 日 時 平成23年11月10日（木） 午後1時

2 場 所 教育委員会議室

3 日 程

(1) 開 会

(2) 議 事

第24号議案 平成24年度静岡県立高等学校生徒募集計画 … 1

第25号議案 静岡県立高等学校学則の一部を改正する規則の制定 … 15

第26号議案 静岡県立中学校学則の一部を改正する規則の制定 … 39

(3) 報告事項

(4) 閉 会

静岡県教育委員会

第 24 号議案

平成 24 年度静岡県立高等学校生徒募集計画

平成 24 年度静岡県立高等学校生徒募集計画について、別紙のとおり決定する。

平成 23 年 11 月 10 日提出

静岡県教育委員会教育長

平成 24 年度静岡県公立高等学校生徒募集計画（要旨）

平成 23 年 11 月 10 日
静岡県教育委員会

静岡県教育委員会は、各地区の中学校卒業予定者数や進学状況の実績などに十分留意するとともに、私学関係者その他関係機関と連携を保ちつつ、下記により平成 24 年度静岡県公立高等学校生徒募集計画を策定した。

記

1 全日制の課程

(1) 募集定員

平成 24 年 3 月の県内中学校卒業予定者数を 35,943 人（前年度実績 35,163 人）と推測し、うち全日制の課程、定時制の課程及び高等専門学校等への進学者を 34,438 人と見込んだ。

このうち、高等学校全日制の課程への入学予定者を公私立合わせて 33,342 人と見込み、公立が概ね 3 分の 2 を受け入れることとし、公立高等学校全日制の課程の募集定員を 22,240 人とした。

(2) 学級定員

学級定員は、長期欠席生徒選抜実施校 3 校 8 学級（県立土肥高等学校普通科 1 学級・商業科 1 学級、県立金谷高等学校普通科 4 学級、県立春野高等学校普通科 2 学級）を 35 人とし、他のすべての学級について 40 人とした。

(3) 募集学級数

557 学級（前年度実績 545 学級）とした。

2 定時制の課程

募集学級数・募集定員は、在籍生徒数の実績等を踏まえ、34 学級（前年度実績と同じ）1,360 人（前年度実績と同じ）とした。

3 通信制の課程

募集定員は、1,000 人（前年度実績と同じ）とした。

平成 22 年度中学校卒業後の進路状況

() 内は中学卒業者総数に対する構成比%を示す

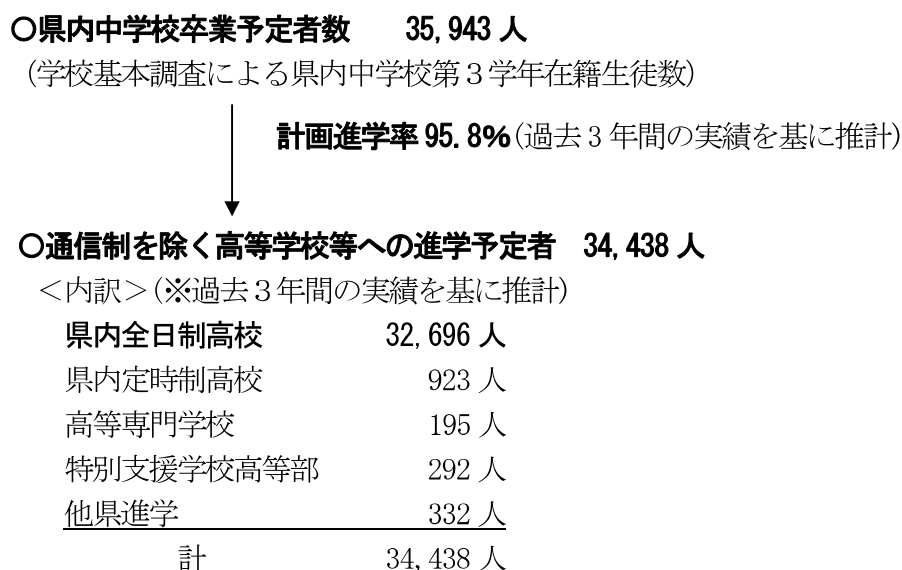
項目		平成22年3月	平成23年3月
中学校卒業生総数		37,199	35,163
県内	公立高校全日制 A	22,941 (61.7)	21,598 (61.4)
	私立高校全日制 B	10,779 (29.0)	10,305 (29.3)
	特別支援高等部 C	308 (0.8)	319 (0.9)
	高等専門学校 D	197 (0.5)	189 (0.5)
	定時制 E	950 (2.6)	855 (2.4)
県外	公立高校全日制 F	85 (0.2)	87 (0.3)
	私立高校全日制 G	228 (0.6)	237 (0.7)
	特別支援高等部 H	4	1
	高等専門学校 I	8	11
	定時制 J	18	11
	国立高校全日制 K	0	1
全日制課程総計 L(A+B+F+G+K)		34,033 (91.5)	32,228 (91.7)
定時制課程総計 M(E+J)		968 (2.6)	866 (2.5)
通信制を除く高校等進学者総数		35,518 (95.5)	33,614 (95.6)
通信制課程 N		818 (2.2)	777 (2.2)
通信制を含む進学者総数(C+D+H+I+L+M+N)		36,336 (97.7)	34,391 (97.8)
就職・専修学校・その他		863 (2.3)	772 (2.2)

平成 24 年度募集計画（全日制課程の募集定員）の策定方法

募集計画は、旧学区ごとの過去 3 年間の実績を基に進学見込み者数を算出し、それを積み上げることで全県の数字を算出している。

（平成20年度入試より学区を撤廃しているが、多くの中学生はこれまでと同様、居住している旧学区の高校を基本に受検をしている。）

1 全日制公立高等学校受け入れ予定者数の推計



〔県内全日制高校進学予定者(32,696 人)に、他県からの流入等 646 人を加算〕

↓

○**全日制高等学校高校受け入れ予定者数 33,342 人**
〔このうち、公立高校が概ね 3 分の 2 を受け入れる〕

↓

○**公立高校受け入れ予定者数 22,252 人**
（受け入れ予定者数に対する割合 66.7%）
○**私立高校受け入れ予定者数 11,090 人**
（受け入れ予定者数に対する割合 33.3%）

2 全日制公立高等学校募集計画(定員)

公立高校受け入れ予定者数 22,252 人に対し、募集定員は 1 学級 40 人（長期欠席生徒選抜実施校 3 校 8 学級は 35 人）として算出するため、**22,240 人**となり（端数 12 人は切り捨て）、募集学級数は 557 学級となる。

$(40 \text{ 人} / c1 \times 549c1 + 35 \text{ 人} / c1 \times 8c1^* = 21,960 + 280 = 22,240 \text{ 人})$

※35 人学級（長期欠席生徒選抜実施校）：土肥(2c1)、金谷(4c1)、春野(2c1)

平成24年度 公立高等学校募集計画 総括表

		平成 23 年度	平成 24 年度	増減
中卒者		35,163 人	35,943 人	+780 人
高等学校数		99 校	99 校	増減なし
	県立	93 校	93 校	増減なし
	市立	6 校	6 校	増減なし
全日制募集定員		21,765 人	22,240 人	+475 人
・学級数		545 学級*	557 学級*	+12 学級
	県立	20,285 人	20,760 人	+475 人
		508 学級*	520 学級*	+12 学級
		501 学級(40 人) 7 学級(35 人)	512 学級(40 人) 8 学級(35 人)	+11 学級(40 人) +1 学級(35 人)
	市立	1,480 人	1,480 人	増減なし
		37 学級	37 学級	増減なし
定時制募集定員		1,360 人	1,360 人	増減なし
・学級数		34 学級	34 学級	増減なし
学年制による定時制	県立	680 人	680 人	増減なし
		17 学級	17 学級	増減なし
	市立	40 人	40 人	増減なし
		1 学級	1 学級	増減なし
単位制による定時制	県立	640 人	640 人	増減なし
		16 学級	16 学級	増減なし

*うち土肥高等学校の普通科及び商業科、金谷高等学校の普通科、春野高等学校の普通科の学級定員を35人とした。

平成24年度生徒募集計画において募集定員に変化のある公立高等学校

1 全日制の課程

学 校 名	学科	学 級 増 減
伊東	普通	1 学級増
伊豆中央	普通	1 学級増
三島北	普通	1 学級増
御殿場南	普通	1 学級増
沼津商業	商業（国際ビジネス科）	1 学級増
焼津中央	普通	1 学級増
藤枝西	普通	1 学級増
金谷	普通	1 学級増
浜松南	普通	1 学級増
浜松工業	工業（理数工学科）	1 学級増
浜北西	普通	1 学級増
新居	普通	1 学級増

※浜松工業の理数工学科は新設

2 定時制の課程

増減なし

平成 24 年度 静岡県立高等学校 生徒募集計画一覧

1 全日制の課程及び定時制の課程

区分 学校名	全日制の課程			定時制の課程		
	学科名	学級数	定員	学科名	学級数	定員
下田	普通	5	200	普通	1	40
	理数	1	40			
南伊豆分校	園芸	1	40			
松崎	普通	3	120			
稲取	普通	3	120			
伊東	普通	5	200			
城ヶ崎分校	普通	1	40			
伊東商業	総合ビジネス	4	160			
熱海	普通	3	120			
土肥	普通	1	35			
	商業	1	35			
伊豆総合	機械工学	1	40			
	電気電子工学	1	40			
	建築工学	1	40			
	総合	3	120			
韮山	普通	6	240			
	理数	1	40			
伊豆中央	普通	6	240			
田方農業	生産科学	2	80			
	園芸デザイン					
	動物科学	1	40			
	食品科学	2	80			
	ライフデザイン					
三島南	普通	6	240			
三島北	普通	7	280			
御殿場	情報システム	2	80			
	情報ビジネス	2	80			
	情報デザイン	1	40			
御殿場南	普通	6	240			
小山	普通	4	160	普通	1	40
裾野	総合	5	200			
沼津東	普通	6	240			
	理数	1	40			
沼津西	普通	5	200			
	芸術	1	40			

区分 学校名	全日制の課程			定時制の課程		
	学科名	学級数	定員	学科名	学級数	定員
沼津城北	普通	5	200			
沼津工業	機械	6	240	工業技術	1	40
	電気					
	電子					
	建築					
	土木					
	物質工学					
沼津商業	国際ビジネス	4	160			
	情報ビジネス	2	80			
吉原	普通	5	200			
	国際	1	40			
吉原工業	機械	1	40			
	電子機械	1	40			
	電気	1	40			
	電子	1	40			
	システム化学	1	40			
	数理工学	1	40			
富士	普通	7	280	普通	1	40
	理数	1	40			
富士東	普通	7	280			
富士宮東	普通	5	200	普通	1	40
	福祉	1	40			
富士宮北	普通	4	160			
	商業	2	80			
富士宮西	普通	6	240			
富岳館	総合	6	240			
庵原	普通	3	120			
清水東	普通	6	240	普通	1	40
	理数	1	40			
清水西	普通	6	240			
清水南	普通	3	120*	*ただし併設型中学校からの入学予定者約 60 人を含む。		
	芸術	1	40*	*ただし併設型中学校からの入学予定者約 20 人を含む。		

区分 学校名	全日制の課程			定時制の課程		
	学科名	学級数	定員	学科名	学級数	定員
科学技術	機械工学	1	40	工業技術	1	40
	電気工学	1	40			
	ロボット工学	3	120			
	電子工学					
	情報システム					
	建築デザイン	1	40			
	都市基盤工学	1	40			
	物質工学	1	40			
	理工	1	40			
静岡	普通	8	320	普通	1	40
静岡城北	普通	6	240			
	国際	1	40			
静岡東	普通	8	320			
静岡西	普通	6	240			
静岡南	普通	3	120			
静岡農業	生物生産	2	80			
	生産流通					
	環境科学	2	80			
	食品科学	2	80			
	生活科学					
静岡商業	情報処理	2	80			
	商業	4	160			
焼津中央	普通	7	280			
焼津水産	栽培漁業	1	40			
	海洋科学	1	40			
	食品科学	1	40			
	流通情報	1	40			
藤枝東	普通	7	280	普通	1	40
藤枝西	普通	6	240			
藤枝北	総合	5	200			
大井川	普通	4	160			
島田	普通	6	240			
		6	240			

区分 学校名	全日制の課程			定時制の課程					
	学科名	学級数	定員	学科名	学級数	定員			
島田工業	機械	4	160						
	電子機械								
	電気								
	情報技術								
	建築	2	80						
	都市工学								
島田商業	経理ビジネス	5	200	商業	1	40			
	国際ビジネス								
	情報ビジネス								
金谷	普通	4	140						
川根	普通	2	80						
吉田	普通	2	80						
	福祉	1	40						
榛原	普通	5	200				普通	1	40
	理数	1	40						
相良	普通	2	80						
	商業	3	120						
掛川東	普通	6	240						
掛川西	普通	7	280						
	理数	1	40						
掛川工業	機械	2	80						
	電子機械	1	40						
	情報技術	1	40						
	設備システム	1	40						
	電子電気	1	40						
横須賀	普通	4	160						
池新田	普通	4	160						
小笠	総合	6	240						
遠江総合	総合	6	240						
袋井	普通	7	280						
袋井商業	商業	5	200						
磐田南	普通	7	280	普通	1	40			
	理数	1	40						
磐田北	普通	5	200						
	福祉	1	40						

区分 学校名	全日制の課程			定時制の課程		
	学科名	学級数	定員	学科名	学級数	定員
磐田農業	生産科学	2	80			
	生産流通					
	環境科学	1	40			
	食品科学	2	80			
	生活科学					
磐田西	普通	4	160			
	総合ビジネス	2	80			
春野	普通	2	70			
二俣	普通	3	120			
天竜林業	環境システム	1	40			
	建築デザイン	1	40			
	森林科学	1	40			
佐久間	普通	2	80			
浜松北	普通	9	360	普通	1	40
	国際	1	40			
浜松西	普通	6	240*	*ただし併設型中学校からの入学予定者約160人を含む。		
浜松南	普通	9	360			
	理数	1	40			
浜松湖東	普通	8	320			
浜松湖南	普通	8	320			
	英語	1	40			
浜松江之島	普通	5	200			
	芸術	1	40			
浜松東	普通	4	160			
	情報ビジネス	2	80			
	総合ビジネス	2	80			
浜松大平台	総合	4	160	普通	5	200
浜松工業	機械	2	80	工業技術	1	40
	電気	1	40			
	情報技術	1	40			
	建築	1	40			
	土木	1	40			
	デザイン	1	40			
	システム化学	1	40			
	理数工学	1	40			

区分 学校名	全日制の課程			定時制の課程					
	学科名	学級数	定員	学科名	学級数	定員			
浜松城北工業	機械	3	120						
	電子機械	2	80						
	電気	1	40						
	電子	2	80						
浜松商業	経理	3	120						
	情報処理	3	120						
	国際経済	2	80						
浜名	普通	9	360				普通	1	40
浜北西	普通	8	320						
引佐	産業技術Ⅰ	4	160						
	産業技術Ⅱ								
	産業技術Ⅲ								
気賀	普通	3	120						
	商業	1	40						
三ヶ日	普通	2	80						
新居	普通	6	240	普通	1	40			
湖西	普通	5	200						
三島長陵							普通	5	200
静岡中央							普通	6	240

計		520	20,760
---	--	-----	--------

	33	1,320
--	----	-------

2 通信制の課程

学校名	学科名	定員
静岡中央	普通	1,000

3 専攻科

学校名	学科名	定員
焼津水産	航海工学	15

平成 24 年度 市立高等学校募集定員（参考）

1 全日制の課程

学校名	学科名	学級数	定員	対前年度増減
沼津市立沼津	普通	5	200*	増減なし *ただし併設型中学校からの入学予定者約 80 人を含む。
富士市立	ビジネス探究	2	80	増減なし
	スポーツ探究	1	40	
	総合探究	3	120	
静岡市立清水商業	商業	4	160	増減なし
静岡市立	普通	7	280	増減なし
	科学探究	1	40	
静岡市立商業	商業	4	160	増減なし
浜松市立	普通	10	400**	増減なし **ただしインターナショナルクラス の募集は、浜松市教育委員会が別途 実施する。
計		37	1,480	増減なし

2 定時制の課程

学校名	学科名	学級	定員	対前年度増減
静岡市立	普通	1	40	増減なし

平成 24 年度 静岡県公立高等学校学科改善の概要（参考）

学科改善の概要 （ ）内は学級数

学校名	改善前	改善後
科学技術（全日制）	制 御 工 学 科 (1)	ロ ボ ッ ト 工 学 科 (1)
	都 市 工 学 科 (1)	都 市 基 盤 工 学 科 (1)
	機 械 工 学 科 (1)	変 更 な し
	電 気 工 学 科 (1)	
	電 子 工 学 科 (1)	
	情 報 シ ス テ ム 科 (1)	
	建 築 デ ザ イ ン 科 (1)	
	物 質 工 学 科 (1)	
	理 工 科 (1)	
	浜松工業（全日制）	
機 械 科 (2)		変 更 な し
電 気 科 (1)		
情 報 技 術 科 (1)		
建 築 科 (1)		
土 木 科 (1)		
シ ス テ ム 化 学 科 (1)		
デ ザ イ ン 科 (1)		

第 25 号議案

静岡県立高等学校学則の一部を改正する規則の制定

静岡県立高等学校学則の一部を改正する規則を別紙のとおり制定する。

平成 23 年 11 月 10 日提出

静岡県教育委員会教育長

静岡県立高等学校学則の一部を改正する規則をここに公布する。

平成23年11月15日

静岡県教育委員会委員長 金子 容子

静岡県教育委員会規則第 号

静岡県立高等学校学則の一部を改正する規則

静岡県立高等学校学則（昭和28年静岡県教育委員会規則第3号）の一部を次のように改正する。

別表第1を次のように改める。

別表第1（第5条関係）

1 学年制による課程を設ける高等学校

名 称	全 日 制 の 課 程					定 時 制 の 課 程					所在地		
	学 科	生 徒 定 員				学 科	昼 夜 別	生 徒 定 員					
		第1 学年	第2 学年	第3 学年	計			第1 学年	第2 学年	第3 学年		第4 学年	計
静岡県立下田 高等学 校	普 通 数	200 40	200 40	240 40	640 120	普 通	夜	40	40	40	40	160	下田市蓮台寺 152
南伊豆分校	園 芸	40	40	40	120								賀茂郡南伊豆町 石井58
静岡県立松崎 高等学 校	普 通	120	120	120	360								賀茂郡松崎町桜 田188
静岡県立稲取 高等学 校	普 通	120	120	120	360								賀茂郡東伊豆町 稲取3012-2
静岡県立伊東 高等学 校	普 通	200	160	200	560	普 通	夜	40	40	40	40	160	伊東市岡入の道 1229-3
城ヶ崎分校	普 通	40	40	40	120								伊東市八幡野 1120
静岡県立伊東 商業高等学 校	総合ビジネス	160	160	160	480								伊東市吉田748 - 1
静岡県立熱海 高等学 校	普 通	120	120	120	360								熱海市下多賀字 向山1484-22
静岡県立土肥 高等学 校	普 通 商 業	35 35	35 35	35 35	105 105								伊豆市土肥870 - 1
静岡県立伊豆 総合高等学 校	機 械 工 学	40	40	40	120								伊豆市牧之郷 892
	電 気 電 子 工 学	40	40	40	120								
	建 築 工 学	40	40	40	120								
静岡県立韮山 高等学 校	普 通 数	240 40	240 40	240 40	720 120								伊豆の国市韮山 韮山229
静岡県立伊豆 中央高等学 校	普 通	240	200	240	680								伊豆の国市寺家 970-1
静岡県立田方 農業高等学 校	生 産 科 学	} 80	40	40	} 240								田方郡函南町塚 本961
	園 芸 デ ザ イ ン		40	40									
	動 物 科 学	40	40	120									
	食 品 科 学	} 80	40	40	} 240								
ラ イ フ テ ン サ ー	40		40										
静岡県立三島 北高等学 校	普 通	280	240	280	800								三島市文教町一 丁目3-18
静岡県立御殿 場高等学 校	情 報 シ ス テ ム	80	80	80	240								御殿場市御殿場 192-1
	情 報 ビ ジ ネ ス	80	80	80	240								
	情 報 デ ザ イ ン	40	40	40	120								

静岡県立御殿南高等学校	普通	240	200	240	680										御殿場市新橋1450
静岡県立小山高等学校	普通	160	160	200	520	普通	夜	40	40	40	40	160		駿東郡小山町竹之下369	
静岡県立沼津西高等学校	普通 芸術	200 40	200 40	200 40	600 120									沼津市本字千本1910-9	
静岡県立沼津城北高等学校	普通	200	200	200	600									沼津市岡一色875	
静岡県立沼津工業高等学校	機械	}240	}240	40	40	}720	工業 技術	夜	40	40	40	40	160	沼津市下香貫八重129-1	
	電気			40	40										
	電子			40	40										
	建築			40	40										
	土木			40	40										
物質工学	40	40													
静岡県立沼津商業高等学校	国際ビジネス 情報ビジネス	160 80	120 80	160 80	440 240									駿東郡清水町徳倉1205	
静岡県立吉原高等学校	普通 国際	200 40	200 40	240 40	640 120									富士市今泉2160	
静岡県立吉原工業高等学校	機械	}	}	40	40	}120								富士市比奈2300	
	電子機械			40	40										
	電気			40	40										
	電子			40	40										
	システム化学			40	40										
数理工学	40	40													
静岡県立富士高等学校	普通 理数	280 40	280 40	280 40	840 120	普通	夜	40	40	40	40	160	富士市松本17		
静岡県立富士東高等学校	普通	280	280	320	880									富士市今泉2921	
静岡県立富士宮東高等学校	普通 福祉	200 40	200 40	200 40	600 120	普通	夜	40	40	40	40	160	富士宮市小泉1234		
静岡県立富士宮北高等学校	普通 商業	160 80	160 80	200 80	520 240									富士宮市宮北町230	
静岡県立富士宮西高等学校	普通	240	240	280	760									富士宮市淀師1550	
静岡県立庵原高等学校	普通 英語	120 -	120 -	120 40	360 40									静岡市清水区蒲原5300-5	
静岡県立清水東高等学校	普通 理数	240 40	240 40	240 40	720 120	普通	夜	40	40	40	40	160	静岡市清水区秋吉町5-10		
静岡県立清水西高等学校	普通	240	240	240	720									静岡市清水区青葉町5-1	
静岡県立清水南高等学校	普通 芸術	120 40	120 40	120 40	360 120									静岡市清水区折戸三丁目2-1	

静岡県立静岡 技術高等学校	機械工学	40	40	40	120	工業 技術	夜	40	40	40	40	160	静岡市葵区長沼 500-1
	電気工学	40	40	40	120								
	制御工学	—	40	40	80								
	ロボット工学	}120	—	—	}280								
	電子工学		40	40									
	情報システム		40	40									
	建築デザイン		40	40									
	都市工学	—	40	40	80								
	都市基盤工学	40	—	—	40								
物質工学	40	40	40	120									
理工	40	40	40	120									
静岡県立静岡 高等学校	普通	320	320	320	960	普通	夜	40	40	40	40	160	静岡市葵区長谷 町66
静岡県立静岡 城北高等学校	普通	240	240	240	720								静岡市葵区北安 東二丁目3-1
	国際	40	40	40	120								
静岡県立静岡 東高等学校	普通	320	320	320	960								静岡市葵区川合 三丁目24-1
静岡県立静岡 西高等学校	普通	240	240	280	760								静岡市葵区牧ヶ 谷680-1
静岡県立静岡 南高等学校	普通	120	120	160	400								静岡市駿河区大 谷5762
静岡県立静岡 農業高等学校	生物生産	}80	40	40	}240								静岡市葵区古庄 三丁目1-1
	生産流通		40	40									
	環境科学	80	80	80	240								
静岡県立静岡 商業高等学校	生活科学	}80	40	40	}240								静岡市葵区田町 七丁目90
	情報処 理業		80	80		80	240						
静岡県立焼津 中央高等学校	情報処 理業	160	160	160	480								焼津市小土157 -1
	普通	280	240	280	800								
静岡県立焼津 水産高等学校	栽培漁業	40	40	40	120								焼津市焼津五丁 目5-2
	海洋科学	40	40	40	120								
	食品科学	40	40	40	120								
	流通情報	40	40	40	120								
静岡県立大井 川高等学校	普通	160	160	200	520								焼津市上新田 292-1
静岡県立藤枝 東高等学校	普通	280	280	280	840	普通	夜	40	40	40	40	160	藤枝市天王町一 丁目7-1
静岡県立藤枝 西高等学校	普通	240	200	240	680								藤枝市城南二丁 目4-6
静岡県立島田 高等学校	普通	240	240	240	720								島田市稲荷一丁 目7-1
静岡県立島田 工業高等学校	機械	}160	40	40	}480								島田市阿知ヶ谷 201
	電子機械		40	40									
	電気		40	40									
	情報技術		40	40									
	建築	40	40	}240									
都市工 学	40	40											

静岡県立島田商業高等学校	経理ビジネス 国際ビジネス 情報ビジネス	200	80 40 80	120 40 80	640	商業	夜	40	40	40	40	160	島田市祇園町8707
静岡県立金谷高等学校	普通	140	105	140	385								島田市金谷根岸町35
静岡県立川根高等学校	普通	80	80	80	240								榛原郡川根本町徳山1644-1
静岡県立吉田高等学校	福祉	80	80	120	280								榛原郡吉田町片岡2130
静岡県立榛原高等学校	普通 理数	200 40	200 40	240 40	640 120	普通	夜	40	40	40	40	160	牧之原市静波850
静岡県立相良高等学校	普通 商業	80 120	80 120	80 120	240 360								牧之原市波津1700-3
静岡県立掛川西高等学校	普通 理数	280 40	280 40	280 40	840 120								掛川市城西一丁目1-6
静岡県立掛川工業高等学校	機械 電子機械 情報技術 設備システム 電子電気	80 40 40 40 40	80 40 40 40 40	80 40 40 40 40	240 120 120 120 120								掛川市葵町15-1
静岡県立横須賀高等学校	普通	160	160	200	520								掛川市横須賀1491-1
静岡県立池新田高等学校	普通	160	160	200	520								御前崎市池新田2907-1
静岡県立袋井高等学校	普通	280	280	280	840								袋井市愛野2446-1
静岡県立袋井商業高等学校	商業	200	200	200	600								袋井市久能2350
静岡県立磐田南高等学校	普通 理数	280 40	280 40	280 40	840 120	普通	夜	40	40	40	40	160	磐田市見付3084
静岡県立磐田北高等学校	普通 福祉	200 40	200 40	240 40	640 120								磐田市見付2031-2
静岡県立磐田農業高等学校	生産科学 生産流通 環境科学 食品科学 生活科学	80 40 40 80	40 40 40 40	40 40 40 40	240 120 240								磐田市中泉168
静岡県立磐田西高等学校	普通 総合ビジネス	160 80	160 80	160 80	480 240								磐田市中泉2680-1
静岡県立春野高等学校	普通	70	70	70	210								浜松市天竜区春野町堀之内284
静岡県立二俣高等学校	普通	120	120	160	400								浜松市天竜区二俣町二俣196-2
静岡県立天竜林業高等学校	環境システム 建築デザイン 情報経営 森林科学	40 40 — 40	40 40 — 40	40 40 40 40	120 120 40 120								浜松市天竜区二俣町二俣601
静岡県立佐久間高等学校	普通	80	80	80	240								浜松市天竜区佐久間町中部683-1

静岡県立浜松北高等学校	普 国	通 際	360 40	360 40	360 40	1080 120	普通	夜	40	40	40	40	160	浜松市中区広沢一丁目30-1
静岡県立浜松西高等学校	普	通	240	240	240	720								浜松市中区西伊場町3-1
静岡県立浜松南高等学校	普 理	通 数	360 40	320 40	360 40	1040 120								浜松市南区米津町961
静岡県立浜松湖東高等学校	普	通	320	320	320	960								浜松市西区大人見町3600
静岡県立浜松湖南高等学校	普 英	通 語	320 40	320 40	320 40	960 120								浜松市西区馬郡町3791-1
静岡県立浜松江之島高等学校	普 芸	通 術	200 40	200 40	200 40	600 120								浜松市南区江之島町630-1
静岡県立浜松東高等学校	普 情報ビジネス 総合ビジネス	通	160 80 80	160 80 80	160 80 80	480 240 240								浜松市東区笠井新田町1442
静岡県立浜松工業高等学校	機 電 情報技術 建築 土木 デザイン システム 化学 理工学	械 気 術 築 木 ン ム 学 学	80 40 40 40 40 40 40 40	80 40 40 40 40 40 40 -	80 40 40 40 40 40 40 -	240 120 120 120 120 120 120 40	工業 技術	夜	40	40	40	40	160	浜松市北区初生町1150
静岡県立浜松北工業高等学校	機 電 電 電	械 機 機 子	120 80 40 80	120 80 40 80	120 80 40 80	360 240 120 240								浜松市中区住吉五丁目16-1
静岡県立浜松商業高等学校	経 情 国	理 報 際	120 120 80	120 120 80	120 120 80	360 360 240								浜松市中区文丘町4-11
静岡県立浜松南高等学校	普	通	360	360	360	1080	普通	夜	40	40	40	40	160	浜松市浜北区西美菌2939-1
静岡県立浜松西高等学校	普	通	320	280	320	920								浜松市浜北区新原4175-1
静岡県立引佐高等学校	産 産 産	業 業 業	技術Ⅰ 技術Ⅱ 技術Ⅲ	160 80 40	40 80 40	40 80 40	480							浜松市北区引佐町金指1428
静岡県立気賀高等学校	普 商	通 業	120 40	120 40	120 40	360 120								浜松市北区細江町広岡1
静岡県立三ヶ日高等学校	普	通	80	80	80	240								浜松市北区三ヶ日町釣78-1
静岡県立新居高等学校	普	通	240	200	240	680	普通	夜	40	40	40	40	160	湖西市新居町内山2036
静岡県立湖西高等学校	普	通	200	200	200	600								湖西市鷺津1510-2

2 単位制による課程を設ける高等学校

名 称	全日制の課程		定時制の課程		通信制の課程		所在地
	学 科	生徒定員	学 科	生徒定員	学 科	生徒定員	
静岡県立伊豆総合高等学校	総 合	400					伊豆市牧之郷892
静岡県立三島南高等学校	普 通	720					三島市大場608
静岡県立裾野高等学校	総 合	600					裾野市佐野900-1
静岡県立沼津東高等学校	普 通 理 数	720 120					沼津市岡宮812
静岡県立富岳館高等学校	総 合	720					富士宮市弓沢町732
静岡県立藤枝北高等学校	総 合	600					藤枝市郡970
静岡県立掛川東高等学校	普 通	760					掛川市南西郷1357
静岡県立小笠高等学校	総 合	720					菊川市東横地1222-3
静岡県立遠江総合高等学校	総 合	720					周智郡森町森2085
静岡県立浜松大平台高等学校	総 合	480	普 通	800			浜松市西区大平台 四丁目25-1
静岡県立三島長陵高等学校			普 通	800			三島市文教町一丁目 3-93
静岡県立静岡中央高等学校			普 通	960	普 通	4000	静岡市葵区城北 二丁目29-1

附 則

この規則は平成24年4月1日から施行する。

<第 25 号議案 概要>

静岡県立高等学校学則の一部を改正する規則の制定

- 1 改正の理由
平成 24 年度静岡県立高等学校生徒定員を改めることに伴い、所要の改正を行う。
- 2 改正の概要
県立高等学校の**学科及び生徒定員**を定めた**別表第 1**を改める。
- 3 施行期日
平成 24 年 4 月 1 日から施行する。

新 旧 对 照 表

新 旧

規則名 静岡県立高等学校学則（昭和28年静岡県教育委員会規則第3号）

改 正 前

別表第1（第5条関係）

1 学年制による課程を設ける高等学校

名 称	全 日 制 の 課 程						定 時 制 の 課 程						所在地	
	学 科	生 徒 定 員					学 科	昼 夜 別	生 徒 定 員					
		第1 学年	第2 学年	第3 学年	計	第1 学年			第2 学年	第3 学年	第4 学年	計		
静岡県立下田 高等学 校	普 通 理 数	200 40	240 40	240 40	680 120		普 通	夜	40	40	40	40	160	下田市蓮台寺 152
南伊豆分校	園 芸	40	40	40	120									賀茂郡南伊豆町 石井58
静岡県立松崎 高等学 校	普 通	120	120	120	360									賀茂郡松崎町桜 田188
静岡県立稲取 高等学 校	普 通	120	120	120	360									賀茂郡東伊豆町 稲取3012-2
静岡県立伊東 高等学 校	普 通	160	200	200	560	普 通	夜	40	40	40	40	160	伊東市岡入の道 1229-3	
城ヶ崎分校	普 通	40	40	40	120									伊東市八幡野 1120
静岡県立伊東 商業高等学 校	総合ビジネス	160	160	160	480									伊東市吉田748 - 1
静岡県立熱海 高等学 校	普 通	120	120	120	360									熱海市下多賀字 向山1484-22
静岡県立土肥 高等学 校	普 通 商 業	35 35	35 35	35 35	105 105									伊豆市土肥870 - 1
静岡県立伊豆 総合高等学 校	機 械 工 学 電 気 電 子 工 学 建 築 工 学	40 40 40	40 40 40	40 40 40	120 120 120									伊豆市牧之郷 892
静岡県立韮山 高等学 校	普 通 理 数	240 40	240 40	240 40	720 120									伊豆の国市韮山 韮山229
静岡県立伊豆 中央高等学 校	普 通	200	240	240	680									伊豆の国市寺家 970-1
静岡県立田方 農業高等学 校	生 産 科 学 園 芸 デ ザ イ ン 動 物 科 学 食 品 科 学 ラ イ フ テ ー サ イ ン	80 40 40 80	40 40 40 40	40 40 40 40	240 120 240									田方郡函南町塚 本961
静岡県立三島 北高等学 校	普 通	240	280	280	800									三島市文教町一 丁目3-18
静岡県立御殿 場高等学 校	情 報 シ ス テ ム 情 報 ビ ジ ネ ス 情 報 デ ザ イ ン	80 80 40	80 80 40	80 80 40	240 240 120									御殿場市御殿場 192-1

対 照 表

改 正 後

別表第1（第5条関係）

1 学年制による課程を設ける高等学校

名 称	全 日 制 の 課 程						定 時 制 の 課 程						所在地	
	学 科	生 徒 定 員					学科	昼 夜 別	生 徒 定 員					
		第1 学年	第2 学年	第3 学年	計	第1 学年			第2 学年	第3 学年	第4 学年	計		
静岡県立下田 高等学 校	普 通	200	200	240	640	普 通	夜	40	40	40	40	160	下田市蓮台寺 152	
南伊豆分校	園 芸	40	40	40	120								賀茂郡南伊豆町 石井58	
静岡県立松崎 高等学 校	普 通	120	120	120	360								賀茂郡松崎町桜 田188	
静岡県立稲取 高等学 校	普 通	120	120	120	360								賀茂郡東伊豆町 稲取3012-2	
静岡県立伊東 高等学 校	普 通	200	160	200	560	普 通	夜	40	40	40	40	160	伊東市岡入の道 1229-3	
城ヶ崎分校	普 通	40	40	40	120								伊東市八幡野 1120	
静岡県立伊東 商業高等学 校	総合ビジネス	160	160	160	480								伊東市吉田748 - 1	
静岡県立熱海 高等学 校	普 通	120	120	120	360								熱海市下多賀字 向山1484-22	
静岡県立土肥 高等学 校	普 通	35	35	35	105								伊豆市土肥870 - 1	
	商 業	35	35	35	105									
静岡県立伊豆 総合高等学 校	機 械 工 学	40	40	40	120								伊豆市牧之郷 892	
	電 気 電 子 工 学	40	40	40	120									
	建 築 工 学	40	40	40	120									
静岡県立韮山 高等学 校	普 通	240	240	240	720								伊豆の国市韮山 韮山229	
	理 数	40	40	40	120									
静岡県立伊豆 中央高等学 校	普 通	240	200	240	680								伊豆の国市寺家 970-1	
静岡県立田方 農業高等学 校	生 産 科 学	} 80	40	40	} 240								田方郡函南町塚 本961	
	園 芸 デ ザ イ ン		40	40										
	動 物 科 学	40	40	40	120									
	食 品 科 学	} 80	40	40	} 240									
ラ イ フ テ ー サ ー イ ン	40		40											
静岡県立三島 北高等学 校	普 通	280	240	280	800								三島市文教町一 丁目3-18	
静岡県立御殿 場高等学 校	情 報 シ ス テ ム	80	80	80	240								御殿場市御殿場 192-1	
	情 報 ビ ジ ネ ス	80	80	80	240									
	情 報 デ ザ イ ン	40	40	40	120									

新 旧

規則名 静岡県立高等学校学則（昭和28年静岡県教育委員会規則第3号）

改 正 前

静岡県立御殿場南高等学校	普通	200	240	200	640									御殿場市新橋1450
静岡県立小山高等学校	普通	160	200	200	560	普通	夜	40	40	40	40	160		駿東郡小山町竹之下369
静岡県立沼津西高等学校	普通 芸術	200 40	200 40	200 40	600 120									沼津市本字千本1910-9
静岡県立沼津城北高等学校	普通	200	200	200	600									沼津市岡一色875
静岡県立沼津工業高等学校	機械	}240	40	40	}720	工業技術	夜	40	40	40	40	160		沼津市下香貫八重129-1
	電気		40	40										
	電子		40	40										
	建築		40	40										
	土木		40	40										
物質工学	40	40												
静岡県立沼津商業高等学校	国際ビジネス 情報ビジネス	120 80	160 80	160 80	440 240									駿東郡清水町徳倉1205
静岡県立吉原高等学校	普通 国際	200 40	240 40	200 40	640 120									富士市今泉2160
静岡県立吉原工業高等学校	機械	40	40	40	120									富士市比奈2300
	電子機械	40	40	40	120									
	電気	40	40	40	120									
	電子	40	40	40	120									
	システム化学	40	40	40	120									
数理工学	40	40	40	120										
静岡県立富士高等学校	普通 数理	280 40	280 40	280 40	840 120	普通	夜	40	40	40	40	160		富士市松本17
静岡県立富士東高等学校	普通	280	320	320	920									富士市今泉2921
静岡県立富士宮東高等学校	普通 福祉	200 40	200 40	200 40	600 120	普通	夜	40	40	40	40	160		富士宮市小泉1234
静岡県立富士宮北高等学校	普通 商業	160 80	200 80	160 80	520 240									富士宮市宮北町230
静岡県立富士宮西高等学校	普通	240	280	280	800									富士宮市淀師1550
静岡県立庵原高等学校	普通 英語	120 —	120 40	120 40	360 80									静岡市清水区蒲原5300-5
静岡県立清水東高等学校	普通 数理	240 40	240 40	240 40	720 120	普通	夜	40	40	40	40	160		静岡市清水区秋吉町5-10

対 照 表

改 正 後

改 正 後														
静岡県立御殿場南高等学校	普通	240	200	240	680									御殿場市新橋1450
静岡県立小山高等学校	普通	160	160	200	520	普通	夜	40	40	40	40	160	駿東郡小山町竹之下369	
静岡県立沼津西高等学校	普通 芸術	200 40	200 40	200 40	600 120								沼津市本字千本1910-9	
静岡県立沼津城北高等学校	普通	200	200	200	600								沼津市岡一色875	
静岡県立沼津工業高等学校	機械	}240	40	40	}720	工業技術	夜	40	40	40	40	160	沼津市下香貫八重129-1	
	電気		40	40										
	電子		40	40										
	建築		40	40										
	土木		40	40										
物質工学	40	40												
静岡県立沼津商業高等学校	国際ビジネス 情報ビジネス	160 80	120 80	160 80	440 240								駿東郡清水町徳倉1205	
静岡県立吉原高等学校	普通 国際	200 40	200 40	240 40	640 120								富士市今泉2160	
静岡県立吉原工業高等学校	機械	40	40	40	120								富士市比奈2300	
	電子機械	40	40	40	120									
	電気	40	40	40	120									
	電子	40	40	40	120									
	システム化学	40	40	40	120									
数理工学	40	40	40	120										
静岡県立富士高等学校	普通 数理	280 40	280 40	280 40	840 120	普通	夜	40	40	40	40	160	富士市松本17	
静岡県立富士東高等学校	普通	280	280	320	880								富士市今泉2921	
静岡県立富士宮東高等学校	普通 福祉	200 40	200 40	200 40	600 120	普通	夜	40	40	40	40	160	富士宮市小泉1234	
静岡県立富士宮北高等学校	普通 商業	160 80	160 80	200 80	520 240								富士宮市宮北町230	
静岡県立富士宮西高等学校	普通	240	240	280	760								富士宮市淀師1550	
静岡県立庵原高等学校	普通 英語	120 -	120 -	120 40	360 40								静岡市清水区蒲原5300-5	
静岡県立清水東高等学校	普通 数理	240 40	240 40	240 40	720 120	普通	夜	40	40	40	40	160	静岡市清水区秋吉町5-10	

新 旧

規則名 静岡県立高等学校学則（昭和28年静岡県教育委員会規則第3号）

改 正 前

静岡県立清水西高等学校	普通	240	240	240	720											静岡市清水区青葉町5-1
静岡県立清水南高等学校	普通 芸術	120 40	120 40	120 40	360 120											静岡市清水区折戸三丁目2-1
静岡県立科学技術高等学校	機械工学	} 160	40	40	} 480	工業技術	夜	40	40	40	40	160				静岡市葵区長沼500-1
	制御工学		40	40												
	電気工学		40	40												
	電子工学		40	40												
	情報システム	40	40	40	120											
	建築デザイン	40	40	40	120											
	都市工学	40	40	40	120											
物質工学	40	40	40	120												
理工	40	40	40	120												
静岡県立静岡高等学校	普通	320	320	320	960	普通	夜	40	40	40	40	160			静岡市葵区長谷町66	
静岡県立静岡城北高等学校	普通 国際	240 40	240 40	200 40	680 120											静岡市葵区北安東二丁目3-1
静岡県立静岡東高等学校	普通	320	320	320	960											静岡市葵区川合三丁目24-1
静岡県立静岡西高等学校	普通	240	280	240	760											静岡市葵区牧ヶ谷680-1
静岡県立静岡南高等学校	普通	120	160	160	440											静岡市駿河区大谷5762
静岡県立静岡農業高等学校	生物生産	} 80	40	40	} 240											静岡市葵区古庄三丁目1-1
	生産流通		40	40												
	環境科学	80	80	80	240											
	食品科学	} 80	40	40	} 240											
生活科学	40		40													
静岡県立静岡商業高等学校	情報処理	80	80	80	240											静岡市葵区田町七丁目90
	商業	160	160	160	480											
静岡県立焼津中央高等学校	普通	240	280	240	760											焼津市小土157-1
静岡県立焼津水産高等学校	栽培漁業	40	40	40	120											焼津市焼津五丁目5-2
	海洋科学	40	40	40	120											
	食品科学	40	40	40	120											
	流通情報	40	40	40	120											
静岡県立大井川高等学校	普通	160	200	200	560											焼津市上新田292-1

対 照 表

改 正 後

静岡県立清水西高等学校	普通	240	240	240	720										静岡市清水区青葉町5-1
静岡県立清水南高等学校	普通 芸術	120 40	120 40	120 40	360 120										静岡市清水区折戸三丁目2-1
静岡県立科学技術高等学校	機械工学	40	40	40	120	工業 技術	夜	40	40	40	40	160		静岡市葵区長沼500-1	
	電気工学	40	40	40	120										
	制御工学	二	40	40	80										
	ロボット工学	二	二	二	二										
	電子工学	120	40	40	280										
	情報システム	40	40	40	120										
	建築デザイン	40	40	40	120										
	都市工学	二	40	40	80										
都市基盤工学	40	二	二	40											
	物質工学	40	40	40	120										
	理工	40	40	40	120										
静岡県立静岡高等学校	普通	320	320	320	960	普通	夜	40	40	40	40	160		静岡市葵区長谷町66	
静岡県立静岡城北高等学校	普 国	240 40	240 40	240 40	720 120									静岡市葵区北安東二丁目3-1	
静岡県立静岡東高等学校	普通	320	320	320	960									静岡市葵区川合三丁目24-1	
静岡県立静岡西高等学校	普通	240	240	280	760									静岡市葵区牧ヶ谷680-1	
静岡県立静岡南高等学校	普通	120	120	160	400									静岡市駿河区大谷5762	
静岡県立静岡農業高等学校	生物生産	80	40	40	240									静岡市葵区古庄三丁目1-1	
	生産流通		40	40											
	環境科学	80	80	80	240										
	食品科学	80	40	40	240										
	生活科学		40	40											
静岡県立静岡商業高等学校	情報処 理業	80	80	80	240									静岡市葵区田町七丁目90	
静岡県立焼津中央高等学校	普通	280	240	280	800									焼津市小土157-1	
静岡県立焼津水産高等学校	栽培漁業	40	40	40	120									焼津市焼津五丁目5-2	
	海洋科学	40	40	40	120										
	食品科学	40	40	40	120										
	流通情報	40	40	40	120										
静岡県立大井川高等学校	普通	160	160	200	520									焼津市上新田292-1	

新 旧

規則名 静岡県立高等学校学則（昭和28年静岡県教育委員会規則第3号）

改 正 前

静岡県立藤枝東高等学校	普通	通	280	280	280	840	普通	夜	40	40	40	40	160	藤枝市天王町一丁目7-1		
静岡県立藤枝西高等学校	普通	通	<u>200</u>	<u>240</u>	<u>200</u>	<u>640</u>								藤枝市城南二丁目4-6		
静岡県立島田高等学校	普通	通	240	240	240	720								島田市稲荷一丁目7-1		
静岡県立島田工業高等学校	機械	電機	情報	技術	}	480								島田市阿知ヶ谷201		
															40	40
															40	40
															40	40
	建築	都市	工学	}	240											
															40	40
			80	40	40	240										
静岡県立島田商業高等学校	経理	ビジネス	}200	<u>120</u>	<u>80</u>	}640	商業	夜	40	40	40	40	160	島田市祇園町8707		
	国際	ビジネス		40	40											
	情報	ビジネス		80	80											
静岡県立金谷高等学校	普通	通	<u>105</u>	<u>140</u>	140	385								島田市金谷根岸町35		
静岡県立川根高等学校	普通	通	80	80	80	240								榛原郡川根本町徳山1644-1		
静岡県立吉田高等学校	福祉	通	80	<u>120</u>	120	<u>320</u>								榛原郡吉田町片岡2130		
静岡県立榛原高等学校	普通	通	200	<u>240</u>	<u>200</u>	640	普通	夜	40	40	40	40	160	牧之原市静波850		
静岡県立相良高等学校	普通	通	80	80	80	240								牧之原市波津1700-3		
静岡県立相良高等学校	商業	通	120	120	120	360										
静岡県立掛川西高等学校	普通	通	280	280	280	840								掛川市城西一丁目1-6		
静岡県立掛川工業高等学校	機械	電機	情報	技術	}	240								掛川市葵町15-1		
															80	80
															40	40
															40	40
			40	40	40	120										
			40	40	40	120										
			40	40	40	120										
			40	40	40	120										
静岡県立横須賀高等学校	普通	通	160	<u>200</u>	<u>160</u>	520								掛川市横須賀1491-1		
静岡県立池新田高等学校	普通	通	160	<u>200</u>	200	<u>560</u>								御前崎市池新田2907-1		

対 照 表

改 正 後

静岡県立藤枝東高等学校	普通	280	280	280	840	普通	夜	40	40	40	40	160	藤枝市天王町一丁目7-1
静岡県立藤枝西高等学校	普通	<u>240</u>	<u>200</u>	<u>240</u>	<u>680</u>								藤枝市城南二丁目4-6
静岡県立島田高等学校	普通	240	240	240	720								島田市稲荷一丁目7-1
静岡県立島田工業高等学校	機械	} 160	40	40	} 480								島田市阿知ヶ谷201
	電子機械		40	40									
	電気		40	40									
	情報技術		40	40									
建設都市工学	} 80	40	40	} 240									
		40	40										
静岡県立島田商業高等学校	経理ビジネス } 国際ビジネス } 情報ビジネス }	200	80	40	40	40	40	40	40	40	40	160	島田市祇園町8707
静岡県立金谷高等学校	普通	<u>140</u>	<u>105</u>	140	385								島田市金谷根岸町35
静岡県立川根高等学校	普通	80	80	80	240								榛原郡川根本町徳山1644-1
静岡県立吉田高等学校	普通 } 福祉 }	80	<u>80</u>	120	<u>280</u>								榛原郡吉田町片岡2130
静岡県立榛原高等学校	普通	200	<u>200</u>	<u>240</u>	640	普通	夜	40	40	40	40	160	牧之原市静波850
		40	40	40	120								
静岡県立相良高等学校	普通	80	80	80	240								牧之原市波津1700-3
		120	120	120	360								
静岡県立掛川西高等学校	普通 } 理数 }	280	280	280	840								掛川市城西一丁目1-6
静岡県立掛川工業高等学校	機械	}	80	80	80	240							掛川市葵町15-1
	電子機械		40	40	40	120							
	情報技術		40	40	40	120							
	設備システム		40	40	40	120							
電子電気	40	40	40	120									
静岡県立横須賀高等学校	普通	160	<u>160</u>	<u>200</u>	520								掛川市横須賀1491-1
静岡県立池新田高等学校	普通	160	<u>160</u>	200	<u>520</u>								御前崎市池新田2907-1

新 旧

規則名 静岡県立高等学校学則（昭和28年静岡県教育委員会規則第3号）

改 正 前

静岡県立袋井高等学校	普通	280	280	280	840										袋井市愛野2446-1
静岡県立袋井商業高等学校	経 理	二	二	80	80										袋井市久能2350
	情 報 処 理	二	二	40	40										
	流 通 経 済	二	二	80	80										
	商 業	200	200	二	400										
静岡県立磐田南高等学校	普通 理 数	280 40	280 40	280 40	840 120	普通	夜	40	40	40	40	160		磐田市見付3084	
静岡県立磐田北高等学校	普通 福 祉	200 40	240 40	240 40	680 120									磐田市見付2031-2	
静岡県立磐田農業高等学校	生 産 科 学	} 80	40	40	} 240									磐田市中泉168	
	生 産 流 通		40	40											
	環 境 科 学	40	40	40	120										
	食 品 科 学	} 80	40	40	} 240										
生 活 科 学	40		40												
静岡県立磐田西高等学校	普通 総 合 ビジネス	160 80	160 80	160 80	480 240									磐田市中泉2680-1	
静岡県立春野高等学校	普通	70	70	70	210									浜松市天竜区春野町堀之内284	
静岡県立二俣高等学校	普通	120	160	160	440									浜松市天竜区二俣町二俣196-2	
静岡県立天竜林業高等学校	環 境 システム	40	40	40	120									浜松市天竜区二俣町二俣601	
	建 築 デザイン	40	40	40	120										
	情 報 経 営	一	40	40	80										
	森 林 科 学	40	40	40	120										
静岡県立佐久間高等学校	普通	80	80	80	240									浜松市天竜区佐久間町中部683-1	
静岡県立浜松北高等学校	普通 国 際	360 40	360 40	360 40	1080 120	普通	夜	40	40	40	40	160		浜松市中区広沢一丁目30-1	
静岡県立浜松西高等学校	普通	240	240	240	720									浜松市中区西伊場町3-1	
静岡県立浜松南高等学校	普通 理 数	320 40	360 40	320 40	1000 120									浜松市南区米津町961	
静岡県立浜松湖東高等学校	普通	320	320	320	960									浜松市西区大人見町3600	
静岡県立浜松湖南高等学校	普通 英 語	320 40	320 40	320 40	960 120									浜松市西区馬郡町3791-1	

対 照 表

改 正 後

静岡県立袋井高等学校	普通	280	280	280	840											袋井市愛野2446-1
静岡県立袋井商業高等学校	商業	200	200	<u>200</u>	<u>600</u>											袋井市久能2350
静岡県立磐田南高等学校	普通	280	280	280	840	普通	夜	40	40	40	40	160				磐田市見付3084
静岡県立磐田北高等学校	普通	200	<u>200</u>	240	<u>640</u>											磐田市見付2031-2
	福祉	40	40	40	120											
静岡県立磐田農業高等学校	生産科学	} 80	40	40	} 240											磐田市中泉168
	生産流通		40	40												
	環境科学	40	40	40	120											
	食品科学	} 80	40	40	} 240											
生活科学	40		40													
静岡県立磐田西高等学校	普通	160	160	160	480											磐田市中泉2680-1
	総合ビジネス	80	80	80	240											
静岡県立春野高等学校	普通	70	70	70	210											浜松市天竜区春野町堀之内284
静岡県立二俣高等学校	普通	120	<u>120</u>	160	<u>400</u>											浜松市天竜区二俣町二俣196-2
静岡県立天竜林業高等学校	環境システム	40	40	40	120											浜松市天竜区二俣町二俣601
	建築デザイン	40	40	40	120											
	情報経営	—	—	40	<u>40</u>											
	森林科学	40	40	40	120											
静岡県立佐久間高等学校	普通	80	80	80	240											浜松市天竜区佐久間町中部683-1
静岡県立浜松北高等学校	普通	360	360	360	1080	普通	夜	40	40	40	40	160				浜松市中区広沢一丁目30-1
	国際	40	40	40	120											
静岡県立浜松西高等学校	普通	240	240	240	720											浜松市中区西伊場町3-1
静岡県立浜松南高等学校	普通	<u>360</u>	<u>320</u>	<u>360</u>	<u>1040</u>											浜松市南区米津町961
	理数	40	40	40	120											
静岡県立浜松湖東高等学校	普通	320	320	320	960											浜松市西区大人見町3600
静岡県立浜松湖南高等学校	普通	320	320	320	960											浜松市西区馬郡町3791-1
英語	40	40	40	120												

新 旧

規則名 静岡県立高等学校学則（昭和28年静岡県教育委員会規則第3号）

改 正 前

静岡県立浜松 江之島高等学 校	普 通 芸 術	200 40	200 40	200 40	600 120											浜松市南区江之 島町630-1
静岡県立浜松 東高等学 校	普 通 情報ビジネス 総合ビジネス	160 80 80	160 80 80	160 80 80	480 240 240											浜松市東区笠井 新田町1442
静岡県立浜松 工業高等学 校	機 械 電 気 情報技術 建 築 土 木 デザイン システム化学	80 40 40 40 40 40 40	80 40 40 40 40 40 40	80 40 40 40 40 40 40	240 120 120 120 120 120 120	工業 技術	夜	40	40	40	40	160				浜松市北区初生 町1150
静岡県立浜松 城北工業高 等学 校	機 械 電子機械 電 気 電 子	120 80 40 80	120 80 40 80	120 80 40 80	360 240 120 240											浜松市中区住吉 五丁目16-1
静岡県立浜松 商業高等学 校	経 理 情報処理 国際経済	120 120 80	120 120 80	120 120 80	360 360 240											浜松市中区文丘 町4-11
静岡県立浜松 高等学 校	普 通	360	360	360	1080	普通	夜	40	40	40	40	160				浜松市浜北区西 美茵2939-1
静岡県立浜松 西高等学 校	普 通	280	320	280	880											浜松市浜北区新 原4175-1
静岡県立引佐 高等学 校	産業技術Ⅰ 産業技術Ⅱ 産業技術Ⅲ	160	40 80 40	40 80 40	480											浜松市北区引佐 町金指1428
静岡県立気賀 高等学 校	普 通 商 業	120 40	120 40	120 40	360 120											浜松市北区細江 町広岡1
静岡県立三ヶ 日高等学 校	普 通	80	80	80	240											浜松市北区三ヶ 日町釣78-1
静岡県立新居 高等学 校	普 通	200	240	240	680	普通	夜	40	40	40	40	160				湖西市新居町内 山2036
静岡県立湖西 高等学 校	普 通	200	200	200	600											湖西市鷺津1510 -2

対 照 表

改 正 後

静岡県立浜松之島高等学校	普通芸術	200	200	200	600											浜松市南区江之島町630-1
静岡県立浜松東高等学校	普通	160	160	160	480											浜松市東区笠井新田町1442
	情報ビジネス 総合ビジネス	80 80	80 80	80 80	240 240											
静岡県立浜松工業高等学校	機械	80	80	80	240	工業技術	夜	40	40	40	40	160				浜松市北区初生町1150
	電気	40	40	40	120											
	情報技術	40	40	40	120											
	建築	40	40	40	120											
	土木	40	40	40	120											
	デザイン	40	40	40	120											
	システム化学	40	40	40	120											
理数工学	40	二	二	40												
静岡県立浜松城北工業高等学校	機械	120	120	120	360											浜松市中区住吉五丁目16-1
	電子機械	80	80	80	240											
	電気	40	40	40	120											
	電子	80	80	80	240											
静岡県立浜松商業高等学校	経理	120	120	120	360											浜松市中区文丘町4-11
	情報処理	120	120	120	360											
	国際経済	80	80	80	240											
静岡県立浜松名高等学校	普通	360	360	360	1080	普通	夜	40	40	40	40	160				浜松市浜北区西美薮2939-1
静岡県立浜松西高等学校	普通	320	280	320	920											浜松市浜北区新原4175-1
静岡県立引佐高等学校	産業技術Ⅰ	160	40	40	480											浜松市北区引佐町金指1428
	産業技術Ⅱ		80	80												
	産業技術Ⅲ		40	40												
静岡県立気賀高等学校	普通	120	120	120	360											浜松市北区細江町広岡1
	商業	40	40	40	120											
静岡県立三ヶ日高等学校	普通	80	80	80	240											浜松市北区三ヶ日町釣78-1
静岡県立新居高等学校	普通	240	200	240	680	普通	夜	40	40	40	40	160				湖西市新居町内山2036
静岡県立湖西高等学校	普通	200	200	200	600											湖西市鷺津1510-2

新 旧

規則名 静岡県立高等学校学則（昭和28年静岡県教育委員会規則第3号）

改 正 前

2 単位制による課程を設ける高等学校

名 称	全日制の課程		定時制の課程		通信制の課程		所在地
	学 科	生徒定員	学 科	生徒定員	学 科	生徒定員	
静岡県立伊豆総合高等学校	総 合	440					伊豆市牧之郷892
静岡県立三島南高等学校	普 通	720					三島市大場608
静岡県立裾野高等学校	総 合	600					裾野市佐野900-1
静岡県立沼津東高等学校	普 通 理 数	720 120					沼津市岡宮812
静岡県立富岳館高等学校	総 合	720					富士宮市弓沢町732
静岡県立藤枝北高等学校	総 合	600					藤枝市郡970
静岡県立掛川東高等学校	普 通	800					掛川市南西郷1357
静岡県立小笠高等学校	総 合	720					菊川市東横地1222-3
静岡県立遠江総合高等学校	総 合	720					周智郡森町森2085
静岡県立浜松大平台高等学校	総 合	480	普 通	800			浜松市西区大平台 四丁目25-1
静岡県立三島長陵高等学校			普 通	800			三島市文教町一丁目 3-93
静岡県立静岡中央高等学校			普 通	960	普 通	4000	静岡市葵区城北 二丁目29-1

対 照 表

改 正 後

2 単位制による課程を設ける高等学校

名 称	全日制の課程		定時制の課程		通信制の課程		所在地
	学 科	生徒定員	学 科	生徒定員	学 科	生徒定員	
静岡県立伊豆総合高等学校	総 合	400					伊豆市牧之郷892
静岡県立三島南高等学校	普 通	720					三島市大場608
静岡県立裾野高等学校	総 合	600					裾野市佐野900-1
静岡県立沼津東高等学校	普 通 理 数	720 120					沼津市岡宮812
静岡県立富岳館高等学校	総 合	720					富士宮市弓沢町732
静岡県立藤枝北高等学校	総 合	600					藤枝市郡970
静岡県立掛川東高等学校	普 通	760					掛川市南西郷1357
静岡県立小笠高等学校	総 合	720					菊川市東横地1222-3
静岡県立遠江総合高等学校	総 合	720					周智郡森町森2085
静岡県立浜松大平台高等学校	総 合	480	普 通	800			浜松市西区大平台 四丁目25-1
静岡県立三島長陵高等学校			普 通	800			三島市文教町一丁目 3-93
静岡県立静岡中央高等学校			普 通	960	普 通	4000	静岡市葵区城北 二丁目29-1

第 26 号議案

静岡県立中学校学則の一部を改正する規則の制定

静岡県立中学校学則の一部を改正する規則を別紙のとおり制定する。

平成 23 年 11 月 10 日提出

静岡県教育委員会教育長

静岡県立中学校学則の一部を改正する規則をここに公布する。

平成23年11月15日

静岡県教育委員会委員長 金子 容子

静岡県教育委員会規則第 号

静岡県立中学校学則の一部を改正する規則

静岡県立中学校学則（平成13年静岡県教育委員会規則第14号）の一部を次のように改正する。

改正前						改正後					
(中学校の名称、生徒定員及び所在地)						(中学校の名称、生徒定員及び所在地)					
第2条 中学校の名称、生徒定員及び所在地については、次のとおりとする。						第2条 中学校の名称、生徒定員及び所在地については、次のとおりとする。					
名称	生徒定員				所在地	名称	生徒定員				所在地
	第1 学年	第2 学年	第3 学年	計			第1 学年	第2 学年	第3 学年	計	
静岡県立清水南 高等学校 中等部	120	<u>80</u>	80	<u>280</u>	(略)	静岡県立清水南 高等学校 中等部	120	<u>120</u>	80	<u>320</u>	(略)
(略)						(略)					

備考 改正箇所は、下線が引かれた部分である。

附 則

この規則は、平成24年4月1日から施行する。

<第 26 号議案 概要>

静岡県立中学校学則の一部を改正する規則の制定

1 改正の理由

平成 24 年度静岡県立清水南高等学校中等部の生徒定員を改めることに伴い、所要の改正を行う。

2 改正の概要

県立中学校の生徒定員を定めた第 2 条の表について、静岡県立清水南高等学校中等部の項第 2 学年の欄中「80」を「120」に、同項計の欄中「280」を「320」に改める。

3 施行期日

平成 24 年 4 月 1 日から施行する。

4 補足説明

平成 23 年度から、中等部の募集定員を 80 人から 120 人に変更した。

第15回定例会 報告事項

番号	項 目	Page
1	「『有徳の人』づくりアクションプラン」の進行管理等【学校対象中間調査の結果】	1
2	「『有徳の人』づくりアクションプラン」の進行管理【県民対象調査の結果】	8
3	公務災害及び通勤災害	14
4	平成24年度静岡県立特別支援学校高等部入学者選考及び平成24年度静岡県立特別支援学校（視覚障害・聴覚障害）高等部専攻科入学者選考の実施	15
5	第8回 ARDF 国際大会（Region3 国際大会）結果	18

「『有徳の人』づくりアクションプラン」の進行管理等
【学校対象中間調査の結果】

(教育政策課)

1 調査の目的

本調査は、『有徳の人』づくりアクションプラン』及び「平成23年度教育行政の基本方針と教育予算」に掲げる重点施策について、本年度の中間状況を把握し、年度内における重点施策の推進及び『有徳の人』づくりアクションプラン』の進行管理のためのデータの収集を目的として実施した。

2 調査項目

(1) 学校対象調査

生涯学習社会の形成、ライフステージの円滑な接続による人づくりの推進、社会総がかりで取り組む人づくりの推進、現代の重要課題に対応した教育の推進について、『有徳の人』づくりアクションプラン』及び「平成23年度教育行政の基本方針と教育予算」に関わる事業等や「学校運営改善事例集」の活用状況に関する取組の、本年度9月時点での取組状況を調査した。

(2) 教員対象調査

研修や「静岡県の授業づくり指針」、「静岡県版カリキュラム」の活用状況、学校運営改善事例集について調査した。

(3) 児童生徒対象調査

普段の生活や考え、学校生活の状況、自然体験活動やボランティア活動について調査した。

3 調査実施概要

(1) 調査対象

- ア 学校対象調査 県内全ての県立学校及び市町立学校（政令市を除く）
- イ 教員対象調査 抽出校（小・中学校：15%程度、高等学校：20%程度、特別支援学校：30%程度）の全ての教員
- ウ 児童生徒対象調査 抽出校（教員対象調査と同一）の全ての高校2年生、中学2年生又は小学5年生（特別支援学校については小・中・高等学校の学習指導要領に準ずる教育課程による者を対象）

*学校の抽出に当たっては、地域、学校規模、校種等のバランスを考慮した。

(2) 調査方法

- ア 県立学校については、NESを活用して、直接調査した。
- イ 市町立学校については、各市町教育委員会に調査票の配布、回収を依頼して調査した。

(3) 調査期間

平成23年9月2日～平成23年9月28日

4 回収率 100%

5 調査結果の概要（ゴシック→新規 下線→昨年度末よりポイント減）

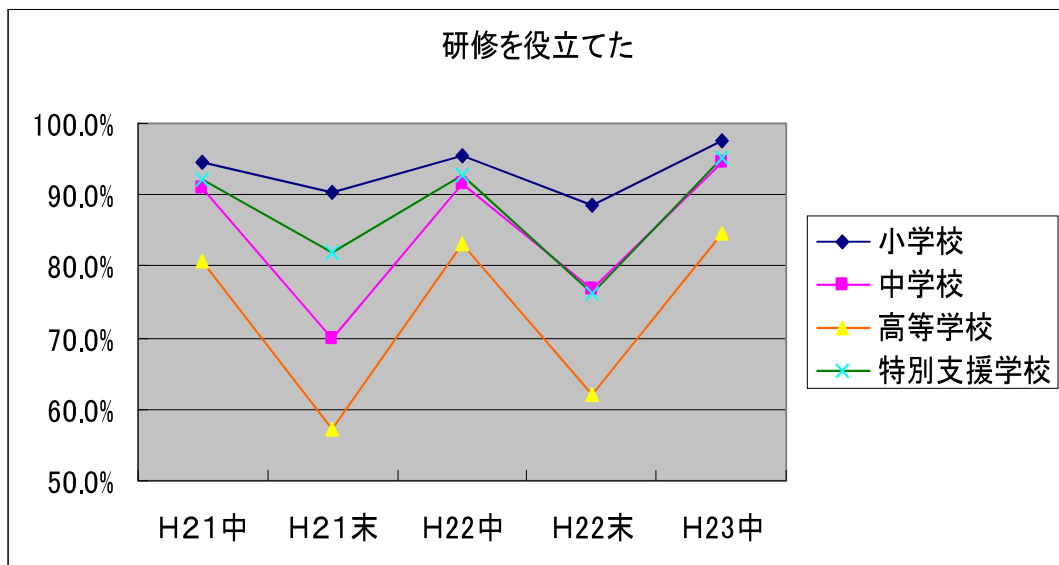
(1) 学校調査

ア 「徳のある人間性の育成」「健やかで、たくましい心身の育成」「『確かな学力』の育成」「キャリア教育の推進」に関わる、各学校が設定した目標の取組状況

		H21末	H22中	H22末	H23中	H25目標
(ア) 徳のある人間性の育成	全	—	—	—	97.6%	75%以上
	小	—	—	—	98.5%	
	中	—	—	—	96.5%	
	高	—	—	—	97.4%	
	特	—	—	—	97.0%	
(イ) 健やかで、たくましい心身の育成	全	—	—	—	95.2%	75%以上
	小	—	—	—	95.1%	
	中	—	—	—	94.8%	
	高	—	—	—	95.7%	
	特	—	—	—	97.0%	
(ウ) 「確かな学力」の育成	全	—	—	—	95.8%	75%以上
	小	—	—	—	96.0%	
	中	—	—	—	96.0%	
	高	—	—	—	94.8%	
	特	—	—	—	97.0%	
(エ) キャリア教育の推進	全	—	—	—	93.0%	75%以上
	小	—	—	—	90.1%	
	中	—	—	—	97.1%	
	高	—	—	—	93.9%	
	特	—	—	—	97.0%	
イ 青少年期の教育の充実		H21末	H22中	H22末	H23中	H25目標
(ア) 授業で、NPOや企業等 除く外部人材を活用した 、これから活用する	小	—	—	94.5%	95.9%	100%
	中	—	—	76.9%	91.4%	100%
	高	—	—	50.0%	61.7%	81%以上
(イ) 教育活動の円滑な接続 に向けて異なる校種と の連携を行った、これ から行う	小	—	—	95.1%	99.4%	98%以上
	中	—	—	94.8%	97.7%	98%以上
	高	—	—	73.7%	77.2%	90%以上
	特	—	—	83.3%	93.9%	93%以上
(ウ) 地域のNPOや企業等 の外部人材を授業で活 用した、これから活用 する	全	48.5%	54.7%	51.6%	51.6%	70%以上
	小	51.5%	57.5%	50.6%	53.4%	
	中	47.6%	52.1%	56.1%	<u>49.1%</u>	
	高	46.8%	50.9%	44.1%	47.0%	
	特	58.6%	76.7%	66.7%	63.6%	

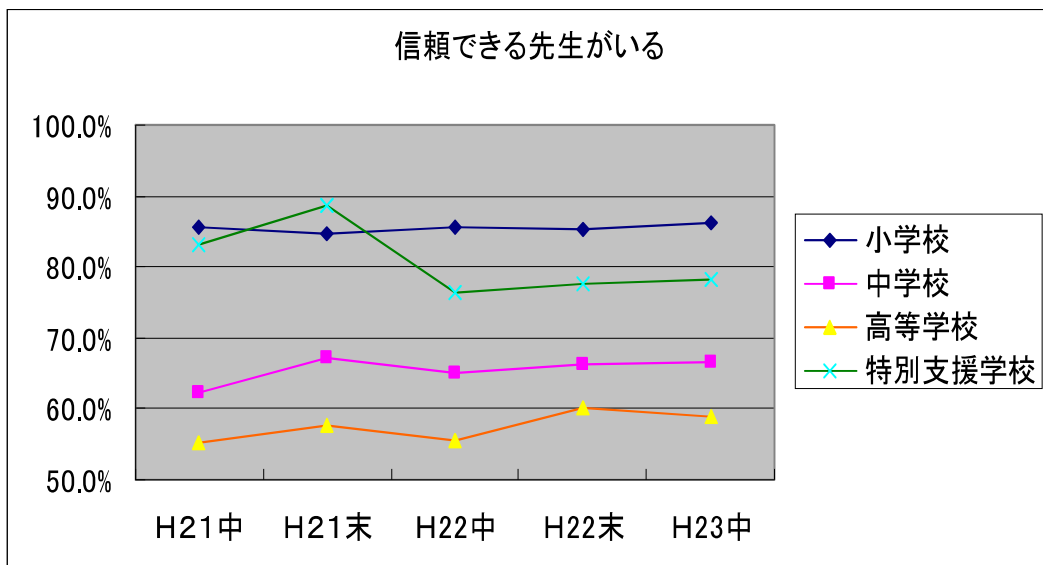
ウ 現代の重要課題に対応した教育の推進		H21末	H22中	H22末	H23中	H25目標
(ア) 情報モラルに関する教育活動を行った、これから行う	小	—	—	99.7%	100%	100%
	中	—	—	100%	100%	100%
	高	—	—	58.5%	100%	100%
	特	—	—	60.0%	97.0%	100%
(イ) 外国人児童生徒に対する必要な支援ができています	小	—	—	80.3%	<u>79.0%</u>	90%以上
	中	—	—	64.8%	72.3%	86%以上
	高	—	—	35.3%	55.0%	90%以上
	特	—	—	40.0%	55.6%	75%以上

(2) 教員対象調査		H21末	H22中	H22末	H23中	H25目標
ア 研修について						
(ア) 研修を役立てた	小	89.3%	95.4%	88.5%	97.7%	94%以上
	中	85.8%	91.7%	76.8%	94.6%	90%以上
	高	69.1%	83.1%	62.1%	84.5%	75%以上
	特	79.7%	92.8%	76.2%	95.3%	85%以上



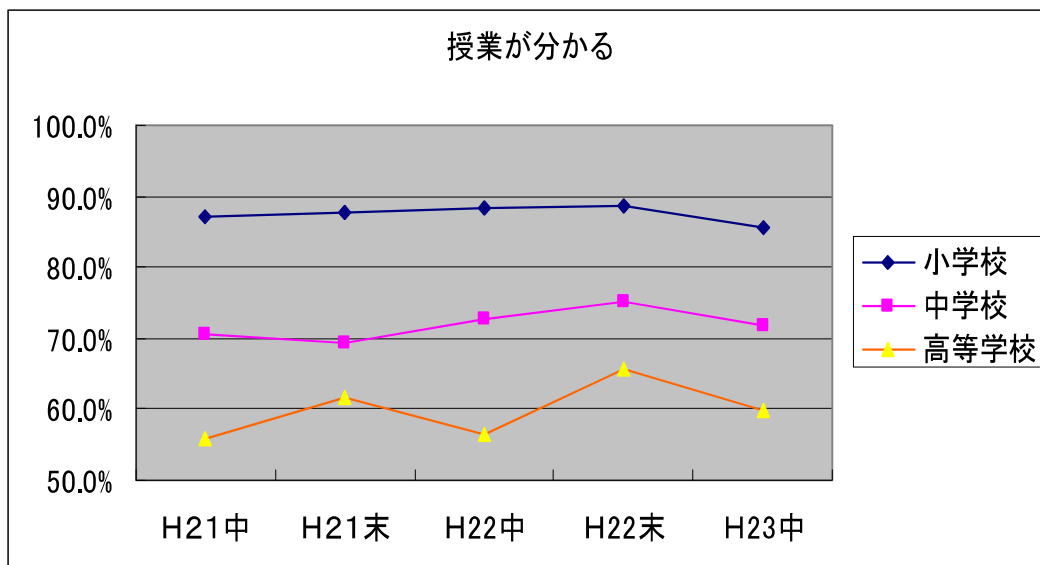
(3) 児童生徒対象調査		H21末	H22中	H22末	H23中	H25目標
ア 普段の生活や考えについて						
(ア) 困っている人を手助けする	小	80.9%	80.7%	82.6%	86.3%	85%以上
	中	77.9%	75.6%	78.3%	83.3%	83%以上
	高	72.8%	73.3%	76.6%	84.6%	80%以上
(イ) ユニバーサルデザインを知っている	小	—	—	47.5%	<u>38.4%</u>	78%以上
	中	—	—	48.7%	55.8%	85%以上
	高	—	—	89.8%	<u>80.6%</u>	93%以上
	特	—	—	54.2%	60.0%	80%以上

(ウ) 自然科学やものづくり に対する関心がある	小	—	—	76.9%	<u>74.1%</u>	81%以上
	中	—	—	57.1%	57.4%	69%以上
	高	—	—	53.6%	<u>50.6%</u>	61%以上
	特	—	—	52.9%	66.7%	70%以上
(エ) 悩みを相談できる人が いる	全	—	—	76.4%	82.3%	82%以上
	小	—	—	84.9%	86.7%	
	中	—	—	76.6%	79.3%	
	高	—	—	71.1%	81.8%	
	特	—	—	74.2%	81.9%	
(カ) 環境を守ることの大切 さを理解した行動をし ている	小	85.0%	83.7%	85.2%	<u>84.1%</u>	90%以上
	中	73.6%	73.1%	74.5%	75.4%	80%以上
	高	70.7%	66.8%	73.9%	<u>71.9%</u>	75%以上
(キ) 外国人や外国の文化に 接している	小	—	—	56.9%	<u>51.6%</u>	65%以上
	中	—	—	38.5%	<u>37.2%</u>	49%以上
	高	—	—	25.0%	<u>24.3%</u>	39%以上
	特	—	—	24.7%	32.4%	43%以上
イ 学校生活について		H21末	H22中	H22末	H23中	H25目標
(ア) 信頼できる先生がいる	小	84.7%	85.7%	85.4%	86.2%	90%以上
	中	67.2%	65.0%	66.4%	66.7%	90%以上
	高	57.6%	55.4%	60.1%	<u>58.8%</u>	90%以上
	特	88.6%	76.4%	77.7%	78.1%	90%以上



(イ) 学校が楽しい	小	89.9%	87.4%	89.4%	89.6%	93%以上
	中	84.2%	84.2%	84.8%	<u>84.4%</u>	90%以上
	高	82.2%	77.3%	81.5%	<u>77.2%</u>	87%以上

(ウ)授業が分かる	小	87.7%	88.3%	88.5%	<u>85.6%</u>	90%以上
	中	69.2%	72.7%	75.1%	<u>71.7%</u>	75%以上
	高	61.6%	56.5%	65.5%	<u>59.9%</u>	67%以上



(エ)学校生活において男女が平等である	小	—	—	74.4%	<u>70.4%</u>	74%以上
	中	—	—	68.4%	70.7%	82%以上
	高	—	—	72.8%	<u>72.4%</u>	72%以上
	特	—	—	74.1%	78.1%	80%以上

(オ)学校生活に満足している	小	85.8%	85.0%	86.3%	<u>84.3%</u>	90%以上
	中	72.6%	76.1%	74.1%	75.0%	80%以上
	高	63.9%	62.2%	65.6%	<u>61.7%</u>	70%以上

(5) 学校マネジメントに関わる調査 (実施予定も含む割合)

ア 学校運営改善事例集の活用状況

		H21末	H22中	H22末	H23中
(ア)定時退勤日を設定	小	—	93.7%	78.2%	95.4%
	中	—	85.8%	70.5%	94.8%
	高	—	71.2%	67.8%	80.0%
	特	—	96.7%	100%	100%
(イ)労働時間の適正な把握	小	—	83.1%	88.7%	88.9%
	中	—	83.2%	86.7%	<u>85.0%</u>
	高	—	92.5%	90.7%	<u>88.7%</u>
	特	—	93.3%	100%	<u>97.0%</u>
(ウ)メンタルヘルスの増進への取組	小	—	72.7%	79.1%	89.2%
	中	—	78.0%	81.5%	87.3%
	高	—	81.4%	94.1%	<u>89.2%</u>
	特	—	93.3%	90.0%	<u>89.2%</u>

イ 学校運営上の改善		H21末	H22中	H22末	H23中
(ア)会議や校内委員会の資料の削減	小	—	94.8%	70.6%	90.4%
	中	—	87.2%	67.6%	83.3%
	高	—	79.4%	57.6%	63.5%
	特	—	95.8%	93.3%	<u>81.8%</u>
(イ)会議や校内委員会の回数の削減	小	—	96.5%	42.6%	98.4%
	中	—	95.8%	43.9%	98.3%
	高	—	83.3%	36.4%	73.0%
	特	—	100%	56.7%	89.8%

「定時退勤日の設定状況」「労働時間の適切な把握と労働安全衛生管理」「メンタルヘルスの増進の取組」については、実施率の上昇が概ね確認された。また、各学校内における内発的改善も進み、「学校運営改善事例集」の配付の効果が確認された。

6 調査結果に対する対応

- (1) 詳細な分析は関係課(学校教育課他)において行う。
- (2) 調査結果は、各課(室)のほか、各教育事務所、各市町にも提供し、本年度後期の学校訪問等の機会において、各学校に対する指導資料として活用を図る。
- (3) 昨年度末の状況と比較して、特に本年度中に対応が必要と考えられる項目については、関係課において、次のように対応を図る。

児童生徒対象調査

ア 普段の生活や考えについて

(イ)ユニバーサルデザインを知っている 小 47.5% → 38.4% (目標78%以上)

[対応]【教育政策課・学校教育課】 高 89.8% → 80.6% (目標93%以上)

ユニバーサルデザインを総合的な学習時間や各教科で扱う時間の減少をはじめ、様々な要因が推測される。

各教科や総合的な学習の時間などを通して、ユニバーサルデザインの考え方や製品等に接する機会を設けるよう、県立学校や、市町教育委員会を通して働き掛けていくとともに、年度末に行う学校調査において、各学校の取組状況を把握していく。

(カ)外国人や外国の文化に接している 小 56.9% → 51.6% (目標65%以上)

[対応]【学校教育課】<小中学校班>

学校や地域の実情に合わせ、各教科や総合的な学習の時間、外国語活動などを通して、異文化に触れたり、学んだりする機会を設けるよう、市町教育委員会を通して働き掛けていく。

イ 学校生活について

(ウ) 授業が分かる	小	88.5%	→	85.6%	(目標90%以上)
	中	75.1%	→	71.7%	(目標75%以上)
	高	65.5%	→	59.9%	(目標67%以上)

[対応] 【学校教育課】 <小中学校班・高校班>

学習指導要領の改訂による学習内容の拡大や学習項目の増加に伴う児童生徒の学習意欲に対する影響や教員の指導方法の変化などの様々な要因が推測される。

小中学校においては、教師用指導資料等を用いて校内研修を進め、魅力ある授業づくりに向けて取り組んでいるが、今後も教科等の研修会や、指導主事等の学校訪問指導を通して、魅力ある授業づくりが進められるよう指導していく。

高等学校においては、学校訪問や教科別研修において、個々の生徒に応じた丁寧な対応や、授業改善の工夫等について指導するとともに、高等学校長協会研究大会（11月下旬実施予定）において、授業力向上実践研修等を有効に活用するなどして、授業改善に積極的に取り組むよう依頼する。

- (4) 平成24年度「教育行政の基本方針と教育予算」有徳アクション2012における教育施策策定のための基礎資料及び「『有徳の人』づくりアクションプラン」の進捗管理のための資料として活用する。

「『有徳の人』づくりアクションプラン」の進行管理
【県民対象調査の結果】

(教育政策課)

1 調査の目的

静岡県教育振興基本計画「『有徳の人』づくりアクションプラン」に基づき、個人として自立し、人のため、社会のために行動する「『有徳の人』の育成」に努めている。そこで、県の教育施策に関する県民の意識と実態を把握し、今後の取組に役立つため、アンケートを実施した。

2 調査項目

- (1) 子どもの教育と学校・家庭・地域の関わりについて
- (2) 社会教育、青少年教育について
- (3) 人権に対する意識について
- (4) 文化・スポーツの振興について

3 調査実施概要

- (1) 調査地域 静岡県全域
- (2) 調査対象 県内在住の満 20 歳以上の男女 2,500 人
- (3) 抽出方法 層化 2 段無作為抽出
県内の東部、中部、西部の各地域から対象者を均等に抽出することに考慮し、対象となる各市町の選挙人名簿登録者数の割合で抽出数を算出した。
- (4) 調査方法 郵送発送回収法
- (5) 調査期間 平成 23 年 9 月 16 日～平成 23 年 10 月 5 日

4 回収率 (%)

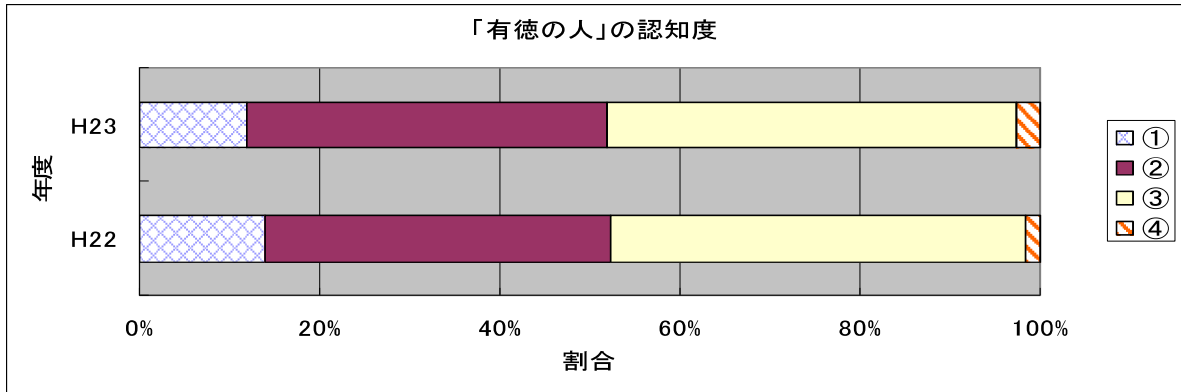
発送数	2,500 人	有効回収数	1,278 人	回収率	51.1%
-----	---------	-------	---------	-----	-------

5 調査結果の概要 (下線→昨年度よりポイント減)

- (1) 県の教育施策に関すること

ア 「『有徳の人』の育成」について (ゴシック→新規)

(ア) 「有徳の人」という言葉の認知度	H20	H21	H22	H23
①意味も含めて知っていた、	—	—	13.9%	<u>2.0%</u>
②聞いたことはあるが、詳しくは知らない	—	—	38.4%	40.0%
③聞いたことがない	—	—	46.1%	<u>45.4%</u>
④無回答	—	—	1.6%	42.7%



(イ) 「有徳の人」に対する県民のイメージと県民が期待する人づくりの方向性
(選択は3つまで) (上位5項目は太字)

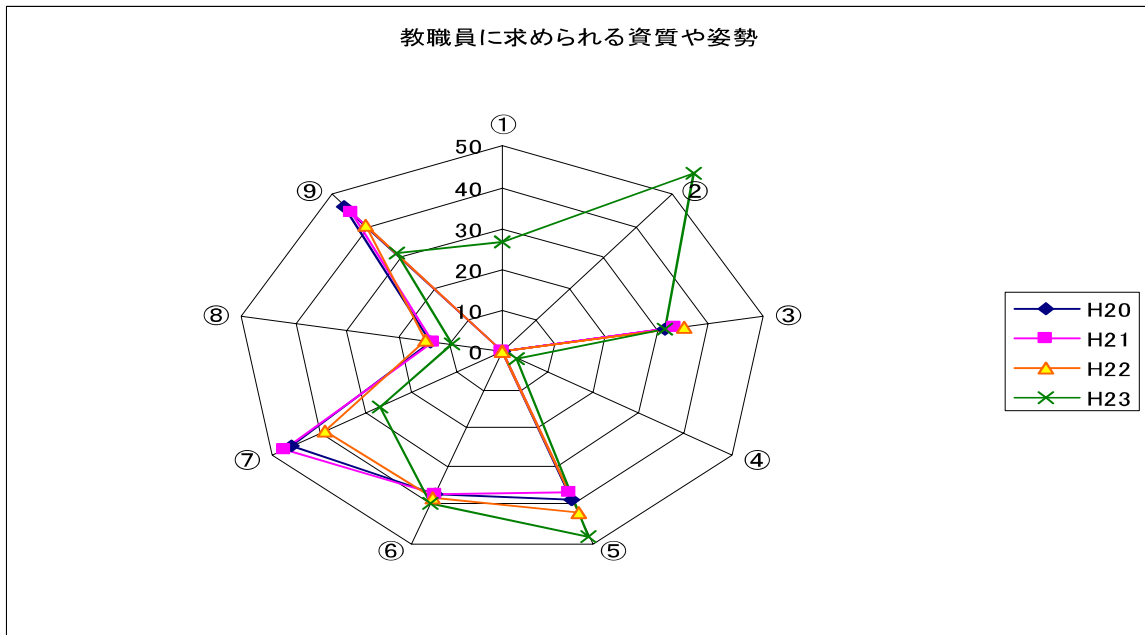
	イメージ	人づくりの方向性
① 社会のルールを大切にする人	26.8%	44.6%
② 自ら学び自ら考え、行動する人	35.0%	40.5%
③ 道徳心のある人	62.7%	32.8%
④ 地域社会で活躍する人	16.0%	18.2%
⑤ 自分を大切にする人	3.3%	5.2%
⑥ 国際社会で活躍する人	1.6%	5.5%
⑦ 思いやりのある人	33.6%	36.5%
⑧ 独創性、創造性に富む人	3.7%	7.5%
⑨ ボランティア精神の豊かな人	13.5%	11.7%
⑩ 専門的な知識や技能がある人	5.1%	7.2%
⑪ 他人の気持ちに共感できる人	14.3%	18.5%
⑫ 芸術や文化に親しむ人	2.3%	4.3%
⑬ 責任感や使命感を持っている人	34.7%	31.9%
⑭ 自然やスポーツに親しむ人	1.2%	7.7%
⑮ その他	1.6%	1.8%
⑯ わからない	4.6%	2.4%

(ウ) 学校の教職員の資質や姿勢で大事だと思うこと (選択は3つまで)

(④はH23新規 上位3項目は太字)

	H20	H21	H22	H23
① 分かりやすい授業を行う 1	(59.0%)	(58.6%)	(60.1%)	26.7%
② 子どものやる気を引き出す				56.1%
③ 基礎的な学力を伸ばす教科指導力 (31.2%)	31.2%	33.0%	34.7%	<u>31.1%</u>
④ 専門的な学力を伸ばす教科指導力	—	—	—	3.0%
⑤ 社会のルールやマナーを教える	38.2%	36.7%	42.0%	47.7%
⑥ 子どもの個性を尊重し能力を伸ばす	37.1%	37.1%	37.8%	39.3%
⑦ 悩みを持つ子どもに適切に対応する	46.1%	47.2%	38.9%	<u>26.4%</u>

⑧研修意欲を持ち自己研鑽に努める	13.5%	13.0%	14.6%	<u>9.5%</u>
⑨すべての子どもに公平に接する	46.1%	44.2%	40.0%	<u>30.9%</u>



(2) 『有徳の人』づくりアクションプラン」の指標に関すること

(*→注や趣旨説明をつけるなど、質問文等を改善して調査)

ア 子どもの教育と家庭・学校・地域の関わりについて

	H20	H21	H22 臨	H23	H25 目標
(ア) 県教育委員会の取組に対する関心ある	—	—	74.4%	<u>65.0%</u>	80%以上
(イ) 地域の特色を生かした教育行政が進められていると感じている	—	—	43.7%	<u>42.7%</u>	49%以上
(ウ) 地域にある学校を身近に感じている	—	—	54.9%	<u>54.0%</u>	60%以上
(エ) 地域にある幼稚園や保育所での教育・保育が充実していると感じている	—	—	48.3%	53.9%	53%以上

イ 社会教育、青少年教育について

	H20	H21	H22 臨	H23	H25 目標
(ア) 誰もが社会参画できる環境が整備されていると感じている	—	—	32.6%	35.6%	40%以上
(イ) いつでも、どこでも学ぶ人が増えていると感じている	—	—	59.5%	64.0%	65%以上
(ウ) 学習活動や教養活動等への支援がされていると感じている	—	—	35.7%	38.9%	40%以上

(エ) 身近なところに社会教育関係施設が整備されていると感じている*	—	—	48.0%	66.9%	53%以上
(オ) 仲間と活動するコミュニティやサークルなどの場所がある	—	—	58.0%	58.0%	66%以上
(カ) 青少年の健やかな育成のための環境が整備されていると感じている	—	—	25.1%	25.4%	33%以上
(キ) 「家庭の日」を設けている*	—	—	7.6%	52.2%	50%以上
(ク) 育児など子育てのための休暇を取得した	—	—	15.4%	24.8%	27%以上
(ケ) 余暇時間に学習している*	—	—	—	31.7%	50%以上
(コ) 学校や社会で学んだことを、生活の向上や新たな学習に生かしている	—	—	59.2%	<u>54.8%</u>	64%以上
ウ 文化・スポーツの振興について	H20	H21	H22	H23	H25 目標
(ア) 遺跡や富士山等の名勝地、美術工芸品などの文化財に関心がある	62.9%	70.0%	68.9%	69.3%	75%以上
(イ) 成人の週1回以上のスポーツ実施率	42.9%	44.5%	40.1%	<u>37.8%</u>	50%以上
(ウ) スポーツを通じた交流が行われていると思う	—	—	37.7%	49.3%	50%以上

6 調査結果に対する対応

- (1) 詳細な分析は関係課（室）（教育政策課、社会教育課、文化財保護課、スポーツ振興課、埋蔵文化財センター、総合教育センター生涯学習推進室）において行う。
- (2) 調査結果は、各課（室）のほか、各市町にも提供し、今後の教育施策の検討に資するための資料として活用を図る。
- (3) 昨年度の状況と比較して、特に本年度中に対応が必要と考えられる項目については、関係課（室）において、次のように対応を図る。

県の教育施策に関すること

ア 「『有徳の人』の育成」について

[対応] 【教育政策課】

(ア) 「有徳の人」の認知度は、「意味も含めて、知っている」と回答した人の割合が昨年度の13.9%から12.0%に減少したものの、全体的に大きな変動はない。「『有徳の人』づくりアクションプラン」を発表してから、

半年が経っていることを考慮に入れると、「『有徳の人』の育成」の普及・啓発や取組が県民に十分浸透していないことや浸透するまでに時間を要することが推察される。市町教育委員会や教育関係団体等との連携を一層推進し、「『有徳の人』の育成」の更なる普及・啓発を図っていく必要がある。

(イ) 有徳の人に対する県民のイメージについては、「道徳心のある人」が一番高く、徳を道徳心と結びつけて「有徳の人」を捉えている県民が多い。

県が示す「有徳の人」に対する県民のイメージと県民が期待する人づくりの方向性との間には少なからずギャップがあるものの、これからの社会を支え、生きていくために必要な資質・能力として、「社会のルールを大切にすること」や「責任感や使命感を持つこと」が重要であると考える県民が多く、家庭・学校・地域の更なる連携による人づくりを期待していることが伺える。

(ウ) 学校の教職員の資質や姿勢に求めるものの中では、「子どものやる気を引き出すこと」、「社会のルールやマナーを教えること」が他の項目と比べてポイントが高く、(イ) 県民が期待する人づくりの方向性において上位に位置する「社会のルールを大切にすること」や「自ら学び自ら考え、行動する人」との関連性が見られる。

「『有徳の人』づくりアクションプランの指標に関すること

ア 子どもの教育と家庭・学校・地域の関わりについて

(7) 県教育委員会の取組に関心がある 74.4% → 65.0% (目標80%以上)

[対応] 【教育政策課】

県政世論調査によると、「県政に関心がある」人の割合は65.2%であったが、本調査における「県教育委員会の取組に関心がある」人の割合は65.0%である。

引き続き、「『有徳の人』の育成」に向けた様々な取組を推進するとともに、移動教育委員会・教育関係者懇談会の開催、eジャーナルによる広報活動を通して、県教育委員会の取組の積極的な広報に努めていく。

イ 社会教育、青少年教育について

[対応] 【社会教育課 (総合教育センター生涯学習推進室)】

(7) 余暇時間に学習している 31.7% (目標50%以上)

「余暇時間に学習している」人の割合は31.7%と、平成25年度の目標と開きがある。目標達成に向け、生涯学習の理念の啓発と生涯学習に関する情報を広く県民に提供していく必要がある。

(コ) 学校や社会で学んだことを、生活の向上や新たな学習に生かしている
59.2% → 54.8% (目標64%以上)

「学校や社会で学んだことを、生活の向上や新たな学習に生かしている」人の割合は、昨年度の59.2%から54.8%に減少した。学んだことを実生活へどう取り入れてもらうか、または、次の学習にどう結び付けてもらうかなど、改めて検討していく必要がある。

現在行っている「マナビット21」や「ふじのくにゆうゆうnet」により提供する学習情報の充実を図るとともに、学んだことを地域コミュニティやサークル・ボランティア活動に生かしている具体的事例を、生涯学習推進フォーラムで紹介するなど、学習の活用に関する情報提供に努め、余暇時間に学習する人や、学んだことを、生活の向上や新たな学習に生かす人を増やしていく。

ウ 文化・スポーツの振興について

(7) 遺跡や富士山等の名勝地、美術工芸品などの文化財に関心がある
68.9% → 69.3% (目標75%以上)

[対応] 【文化財保護課 (埋蔵文化財センター)】

「遺跡や富士山等の名勝地、歴史のある神社仏閣、歴史的町並み、美術工芸品などの文化財に関心がある」人の割合は、昨年度の68.9%から69.3%に微増した。

目標達成に向けて、富士山の世界遺産登録に向けた取組、文化財の展示、シンポジウムや民俗芸能大会の開催など、文化財を守り、育て、つなげるための施策を推進することにより、文化財への県民の関心を高めていく。

(ウ) 成人の週1回以上のスポーツ実施率
40.1% → 37.8% (目標50%以上)

[対応] 【スポーツ振興課】

「成人の週1回以上のスポーツ実施率」は、昨年度の40.1%から37.8%に減少した。近年の熱中症の多発や様々なインフルエンザの流行に加え、その予防対策として、活動を自粛する動きが広がるなどの理由により、スポーツや運動する機会の減少につながったと思われる。

ライフステージに応じて、安心してスポーツが実践できる環境や誰でも気軽に取り組むことができるニュースポーツの普及方法を検討し、スポーツ実施率の向上を目指す。

- (4) 平成24年度「教育行政の基本方針と教育予算」有徳アクション2012における教育施策策定のための基礎資料及び「『有徳の人』づくりアクションプランの進行管理のための資料として活用する。

(件名)

公務災害及び通勤災害

(福利課)

1 公務災害の発生状況(平成23年9月30日現在) (単位:件数)

年 度	発生件数(進達件数)
19年度	102(104)
20年度	100(102)
21年度	106(107)
22年度	115(119)

※ 政令市を除く

(1) 平成22年度公務災害発生原因別件数 (単位:件数)

区 分	件 数	区 分	件 数
体育授業中	13	部活動指導中	20
体育以外の授業中	15	生徒の暴行	1
校内体育大会中	1	校外活動指導中	2
授業準備中等	10	校内移動中	11
授業以外の職務従事中	24	出張中	5
学校行事従事中	6	その他	4
環境整備等校内作業中	3	合 計	115

(2) 公務災害発生校種別件数 (単位:件数)

年 度	校 種					合 計
	小学校	中学校	高等学校	特別支援	事務局	
19年度	36	14	35	17		102
20年度	25	15	28	30	2	100
21年度	31	16	41	18		106
22年度	29	24	33	29		115

2 通勤災害の発生状況(平成23年9月30日現在) (単位:件数)

年 度	校 種					合 計
	小学校	中学校	高等学校	特別支援	事務局	
19年度	1		5	1		7
20年度			1	2		3
21年度	2	1	6	2	1	12
22年度	2	1	5	2		10

平成24年度静岡県立特別支援学校高等部入学者選考及び
平成24年度静岡県立特別支援学校（視覚障害・聴覚障害）
高等部専攻科入学者選考の実施

(学校教育課 特別支援教育推進室)

(要旨)

平成24年度静岡県立特別支援学校高等部入学者選考及び平成24年度静岡県立特別支援学校（視覚障害・聴覚障害）高等部専攻科入学者選考の実施について、次のとおり告示する。

(告示内容)

第1 静岡県立特別支援学校高等部入学者選考

1 募集定員

高等部の各学校、学科ごとの募集定員は、別に公示する。

2 志願資格

入学を志願することができる者は、学校教育法施行令（昭和28年政令第340号）第22条の3に定められた障害を有する者で、次の(1)から(3)までのいずれかに該当する者とする。

(1) 平成24年3月に特別支援学校の中学部又は中学校を卒業見込みの者

(2) 特別支援学校の中学部又は中学校を卒業した者

(3) 学校教育法施行規則（昭和22年文部省令第11号）第95条の各号のいずれかに該当する者

3 願書受付期間、検査実施日等

(1) 一般選考

学 校	願書受付期間	検査実施日	合格発表日
静岡県立浜松視覚特別支援学校 (本校、沼津分室、静岡分室) 静岡県立沼津聴覚特別支援学校 静岡県立天竜特別支援学校	平成24年 2月20日(月)から 2月22日(水)午後3時まで	3月6日(火)	3月15日(木) 正午以降

静岡県立御殿場特別支援学校 静岡県立沼津特別支援学校 静岡県立富士特別支援学校 静岡県立清水特別支援学校 静岡県立静岡北特別支援学校 静岡県立藤枝特別支援学校 静岡県立袋井特別支援学校 静岡県立浜北特別支援学校 静岡県立浜松特別支援学校 静岡県立浜名特別支援学校 静岡県立東部特別支援学校 静岡県立中央特別支援学校 静岡県立西部特別支援学校	平成24年 1月31日（火）から 2月3日（金）午後3時まで	2月15日（水）	2月24日（金） 正午以降
静岡県立東部特別支援学校伊豆高原分校 静岡県立沼津特別支援学校伊豆田方分校 静岡県立富士特別支援学校富士宮分校 静岡県立静岡北特別支援学校南の丘分校 静岡県立袋井特別支援学校御前崎分校 静岡県立浜松特別支援学校城北分校	平成24年 1月10日（火）から 1月13日（金）午後3時まで	1月20日（金）	1月31日（火） 正午以降
静岡県立東部特別支援学校伊豆松崎分校 静岡県立袋井特別支援学校磐田見付分校		1月23日（月）	

(2) 再募集

すべての特別支援学校高等部で一般選考を実施し、その結果、合格者が募集定員に満たなかった学校において再募集を実施する。

募集定員は、合格者の発表後、各学校へ希望者が問い合わせる。

4 その他

詳細については、平成24年度静岡県立特別支援学校高等部入学者選考実施要領による。

第2 静岡県立特別支援学校（視覚障害・聴覚障害）高等部専攻科入学者選考

1 募集定員

専攻科の各学校、学科ごとの募集定員は、別に公示する。

2 志願資格

入学を志願できる者は、学校教育法施行令（昭和28年政令第340号）第22条の3に定められた障害を有する者で、次の(1)から(3)までのいずれかに該当する者とする。

- (1) 平成24年3月に特別支援学校の高等部又は高等学校を卒業見込みの者
- (2) 特別支援学校の高等部又は高等学校を卒業した者
- (3) 学校教育法施行規則（昭和22年文部省令第11号）第150条の各号のいずれかに該当する者

3 願書受付期間、検査実施日等

(1) 一般選考

学 校	願書受付期間	検査実施日	合格発表日
静岡県立浜松視覚特別支援学校 静岡県立沼津聴覚特別支援学校	平成 24 年 2 月 20 日 (月) から 2 月 22 日 (水) 午後 3 時まで	3 月 6 日 (火)	3 月 15 日 (木) 正午以降

(2) 再募集

静岡県立浜松視覚特別支援学校及び静岡県立沼津聴覚特別支援学校の専攻科で一般選考を実施し、その結果、合格者が募集定員に満たなかった学校において再募集を実施する。

募集定員は、合格者の発表後、各学校へ希望者が問い合わせる。

4 その他

詳細については、平成24年度静岡県立特別支援学校（視覚障害・聴覚障害）高等部専攻科入学者選考実施要領による。

第 8 回 ARDF 国際大会 (Region3 国際大会) 結果

(学校教育課)

1 要旨

平成 23 年 9 月 23 日 (金) ~ 28 日 (水) にオーストラリアで「第 8 回 国際アマチュア無線連合 第 3 地域 (アジア・オセアニア) ARDF 選手権大会」が開催された。

本県高校生 5 人は、全国高等学校 ARDF 競技大会等で上位に入賞し、JARDF (日本アマチュア無線連盟) から推薦され、日本代表として出場した。本県の高校生は、下記に示すように、チームの部で優勝、個人の部でも帯別で優勝するなど大活躍した。

【出場生徒】: M19 A チーム 御殿場高等学校 : 勝又大志 (かつまた まさし)
" : 高杉勇也 (たかすぎ ゆうや)
吉原工業高等学校 : 米山晃司 (よねやま こうじ)
M19 B チーム 浜松工業高等学校 : 西野晃平 (にしの こうへい)
W19 チーム 吉原工業高等学校 : 藤田 舞 (ふじた まい)

※ M19 : 開催年 12 月 31 日現在 19 才以下の者の男子
W19 : " " 女子

2 戦績等

(1) チームの部 (上位 2 名の積算時間及び探索個数)

○ M19 クラス 優勝・・・日本 M19 A チーム

勝又大志 (御殿場高校 3 年)、高杉勇也 (御殿場高校 3 年)、
米山晃司 (吉原工業高校 3 年)

○ W19 クラス 優勝・・・日本 W19 チーム

藤田 舞 (吉原工業高校 3 年)、他 2 名は秋田県立能代高校 2 年生

(2) 個人の部

○ 1.44 MHz 帯 M19 クラス 第 3 位 米山晃司 (吉原工業高 3 年)
第 4 位 高杉勇也 (御殿場高 3 年)

W19 クラス 第 2 位 藤田 舞 (吉原工業高 3 年)

○ 3.5 MHz 帯 M19 クラス 優勝 米山晃司 (吉原工業高校 3 年)
第 6 位 高杉勇也 (御殿場高校 3 年)

3 大会概要

ARDF (Amateur Radio Direction Finding: アマチュア無線方向探索) 競技は、野山に設置された 5 個の無線送信機を探索機で探し、その探索個数とゴールまでの時間を競うもので、今回の第 8 回アジア・オセアニア ARDF 選手権大会は、アジア・オセアニア地域の日本、中国、韓国、オーストラリア、マレーシア、他地域からカザフスタンやアメリカの参加があった。高校生クラスの参加者数は、M19 クラス 18 名、W19 クラス 7 名である。