

浜名湖花博20周年記念事業 実施計画

令和5年（2023年）4月

浜名湖花博20周年記念事業実行委員会

I 全体計画	…2
第1章 全体概要	…3
開催概要	
ロゴ・ポスター	
開催スケジュール	
第2章 広報宣伝計画	…7
広報宣伝	
第3章 資金計画	…10
資金計画	
II 浜名湖ガーデンパーク事業計画	…12
第1章 会場計画	…15
会場ゾーニング キャラクター 会場全体イメージ 入場ゲートイメージ 会場エリア構成 デジタル等活用計画（DX） 会場サイン計画 会場整備スケジュール	
第2章 花修景計画	…34
花修景概要 参加・交流・体験エリア スマート農業推進エリア 人と自然の共生エリア 国際庭園エリア アクティビティエリア 花の美術館エリア 花壇コンクール 植栽維持管理	
第3章 主催者企画事業	…55
公行事 ガーデンパーク広報アンバサダー デジタル関連イベント 先端技術の展示 ワークショップ体験 集客イベント 食イベント その他イベント	
第4章 運営計画	…69
運営体制 安全対策	

第5章 情報通信計画	…74
リアルタイム配信 公式サイト・公式SNS開設	
第6章 輸送計画	…77
実施体制 会場輸送コンテンツ 駐車場計画 輸送計画推進スケジュール	
III はままつフラワーパーク事業計画	…83
第1章 会場計画	…84
会場テーマ	
基本方針	
会場ゾーニング	
第2章 花修景計画	…89
基本方針	
花修景計画	
第3章 主催者企画事業	…94
基本方針 夜間演出 360度映像 イベント等の基本方針 主催者実施型イベント 企業・団体参加型イベント 教育関係参加型イベント 個人・グループ参加型イベント 市民参加型イベント 開会式・閉会式・セレモニーイベント スケジュール	
第4章 運営計画	…121
運営体制 実施内容	
第5章 輸送計画	…125
基本方針 交通輸送概要 駐車場計画 シャトルバス計画 団体バス計画 公共交通機関計画 車両誘導計画 要員配置計画	
第6章 事業推進計画	…147
スケジュール	
IV 湖西市事業計画	…149
はじめに	…150
事業計画	…151

I

全体計画

第1章

全体概要

開催概要

▶ 主催

浜名湖花博20周年記念事業実行委員会

名誉顧問 スズキ株式会社相談役 鈴木修
 会長 静岡県知事 川勝平太
 副会長 浜松市長 鈴木康友
 副会長 湖西市市長 影山剛士

▶ 会期

全期間：2024年（令和6年）3月23日（土）から6月16日（日）（86日間）

※浜名湖ガーデンパーク

2024年（令和6年）4月6日（土）から6月2日（日）（58日間）

▶ テーマ

人・自然・テクノロジーの架け橋～レイクハマナ ガーデンシティ デジタル田園都市～

▶ 入場料

区分	前売り		当日		障害者（当日のみ）	
	大人	小中学生	大人	小中学生	大人	小中学生
浜名湖ガーデンパーク	600円	300円	800円	400円	※1	
はままつフラワーパーク	700円	350円	1,000円	500円	※2	

※1：身体障害者手帳、療育手帳、精神障害者保健福祉手帳をお持ちのご本人及び同伴の方1名は無料

※2：身体障害者手帳、療育手帳、精神障害者保健福祉手帳をお持ちのご本人及び介護者1名は5割免除

▶ 拠点会場

[浜名湖ガーデンパーク（住所：浜松市西区村楡町5475-1）]

庄内半島の最南端、弁天島の対岸に位置し、2004年浜名湖花博開催のために整備。
 浜名湖花博終了後は、静岡県が都市公園として再整備。
 総面積56ha

[はままつフラワーパーク（住所：浜松市西区館山寺町195）]

庄内半島の入口、館山寺温泉に位置し、1970年浜松市制施行60周年事業の一環として浜松市が整備。浜松市動物園に隣接。
 総面積30ha

▶ 集客目標

浜名湖ガーデンパーク	はままつフラワーパーク	計
50万人～55万人	40万人	90万人～95万人

■ シンボルマーク・ロゴ

▶ シンボルマーク



▶ シンボルマーク・ロゴ組合せ例



■ ポスター



開催スケジュール

浜名湖花博20周年記念事業 実施計画

2024年3月		①浜名湖ガーデンパーク	②はままつフラワーパーク
1	会		
2	土		
3	日		
4	月		
5	火		
6	水		
7	木		
8	金		
9	土		
10	日		
11	月		
12	火		
13	水		
14	木		
15	金		
16	土		
17	日		
18	月		
19	火		
20	水		
21	木		
22	金	内覧会	
23	土	浜名湖花博2024開会式	
24	日		
25	月		
26	火		
27	水		
28	木		
29	金		
30	土		
31	日		

2024年4月		①浜名湖ガーデンパーク	②はままつフラワーパーク
1	月		
2	火		
3	水		
4	木		
5	金	内覧会	
6	土	開場セレモニー	
7	日		
8	月		
9	火		
10	水		
11	木		
12	金		
13	土		
14	日		
15	月		
16	火		
17	水		
18	木		
19	金		
20	土		
21	日		
22	月		
23	火		
24	水		
25	木		
26	金		
27	土		
28	日		
29	月		
30	火		

2024年5月		①浜名湖ガーデンパーク	②はままつフラワーパーク
1	水		
2	木		
3	金		
4	土		
5	日		
6	月		
7	火		
8	水		
9	木		
10	金		
11	土		
12	日		
13	月		
14	火		
15	水		
16	木		
17	金		
18	土		
19	日		
20	月		
21	火		
22	水		
23	木		
24	金		
25	土		
26	日		
27	月		
28	火		
29	水		
30	木		
31	金		

2024年6月		①浜名湖ガーデンパーク	②はままつフラワーパーク
1	土		
2	日	閉会式（58日間）	
3	月		
4	火		
5	水		
6	木		
7	金		
8	土		
9	日		
10	月		
11	火		
12	水		
13	木		
14	金		
15	土		
16	日		閉会式（86日間）
17	月		
18	火		
19	水		
20	木		
21	金		
22	土		
23	日		
24	月		
25	火		
26	水		
27	木		
28	金		
29	土		
30	日		

第2章

広報宣伝計画

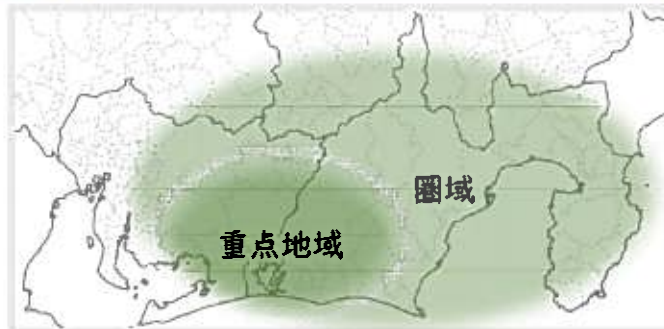
ターゲット

第1区分	第2区分	第3区分
年代・単位		
40代～70代 個人、 小グループ	20代～40代 個人、 小グループ、ファミリー層	20代～30代 個人、 小グループ
属性		
ガーデニング愛好者 旅行愛好者	SNS愛好者 カップル・若者グループ ファミリー	デジタルイベント愛好者
主な媒体・手法		
新聞、TV、雑誌、交通広告	SNS、TV、情報誌	SNS、雑誌



エリア

圏域：静岡県全域及び愛知県東部
600万人
重点地域：静岡県西部及び愛知県東三河地域
205.8万人



公式ホームページ



公式ホームページイメージ

スケジュール

ターゲット・圏域・時期を考慮し、
4期に分けて広報宣伝を実施

▶ 広報開始に先立ち、公式ホームページを立ち上げ、プラットフォームとしての情報を集積。

▶ 会期開始直前を広報宣伝のピークとしてマス媒体を集中投下。さらに、ゴールデンウィーク後に集中的に広報を実施し、リピーター集客をターゲットに来場客数の持続を図る。

▶ 第4弾の来場促進期では、会場周辺道路の渋滞対策として、迂回路利用や舟運による来場を推奨し、周辺地域への配慮を行う。

日程	期間	全体進行	重点地域	圏域
2023年 3月		● ホームページ 公開	● ポスター掲出・チラシ配架	● ポスター掲出・チラシ配架
2023年 4月	第1弾	● 広報開始	● メディアキャラバン ● のぼり・横断幕掲出 ● ノベルティ製作 ● 長期（年間）媒体の実施 ● 事前告知看板設置	● のぼり・横断幕掲出 ● 着ぐるみ作成
2023年 9月	第2弾	● チケット 販売開始	● チケット販売告知ポスター チラシ配架 ● カウントダウンボード設置 ● 公用車等広報開始	● チケット販売WEB広報開始 ● 広報アンバサダー委嘱式 ● 旅行代理店説明会 ● 各種PRイベント出展
2024年 1月	第3弾	● はままつフラワ- パーク開幕	● のぼり配置強化 ● 懸垂幕設置 ● 交通広告・屋外ビジョン開始 ● WEBコンテンツ公開 ● パンフレット配架	● 元旦新聞広告 ● テレビ情報番組取材 ● 県庁前看板 ● 情報誌純広告 ● 交通広告開始 ● 雑誌広告掲載 ● テレビ・ラジオCM開始 ● テレビ・ラジオ パブリシティ第1弾
2024年 4月	第4弾	● 浜名湖ガーデン パーク開幕		● 開幕当日新聞広告 ● テレビパブリシティ第2弾 ● 情報誌取材記事広告
2024年 5月			● GW後WEB広報 ● 追い込みWEB広報	● GW後テレビ・ラジオCM ● 追い込みテレビCM広報
2024年 6月		● 閉幕		● 閉幕広報 ● 公式記録誌発行

第3章

資金計画

■ 資金計画

▶ 収入

(単位：千円)

区分	概要	共通経費	浜名湖ガーデン パーク事業費	はままつフラワー パーク事業費	計
負担金	静岡県負担金	21,000	517,000	0	538,000
	浜松市負担金	21,000	0	149,862	170,862
	団体負担金	18,500	0	0	18,500
	計	60,500	517,000	149,862	727,362
入場料	入場料収入 駐車場収入	0	486,000	0	486,000
受託料	静岡県委託料	0	260,200	0	260,200
合計		60,500	1,263,200	149,862	1,473,562

▶ 支出

(単位：千円)

区分	概要	共通経費	浜名湖ガーデン パーク経費	はままつフラワー パーク経費	計
事務費	事務局運営 計画策定 チケット販売	2,000	62,360	7,006	71,366
広報宣伝費	広報宣伝	58,500	3,709	1,650	63,859
イベント 開催費	会場運営 イベント 交通対策	0	506,268	91,178	597,446
植栽費	植物調達 植物監理	0	361,563	50,028	411,591
基盤整備費	公園整備	0	260,200	0	260,200
その他	プレイベント コンテスト	0	69,100	0	69,100
合計		60,500	1,263,200	149,862	1,473,562

Ⅱ

浜名湖ガーデンパーク事業計画



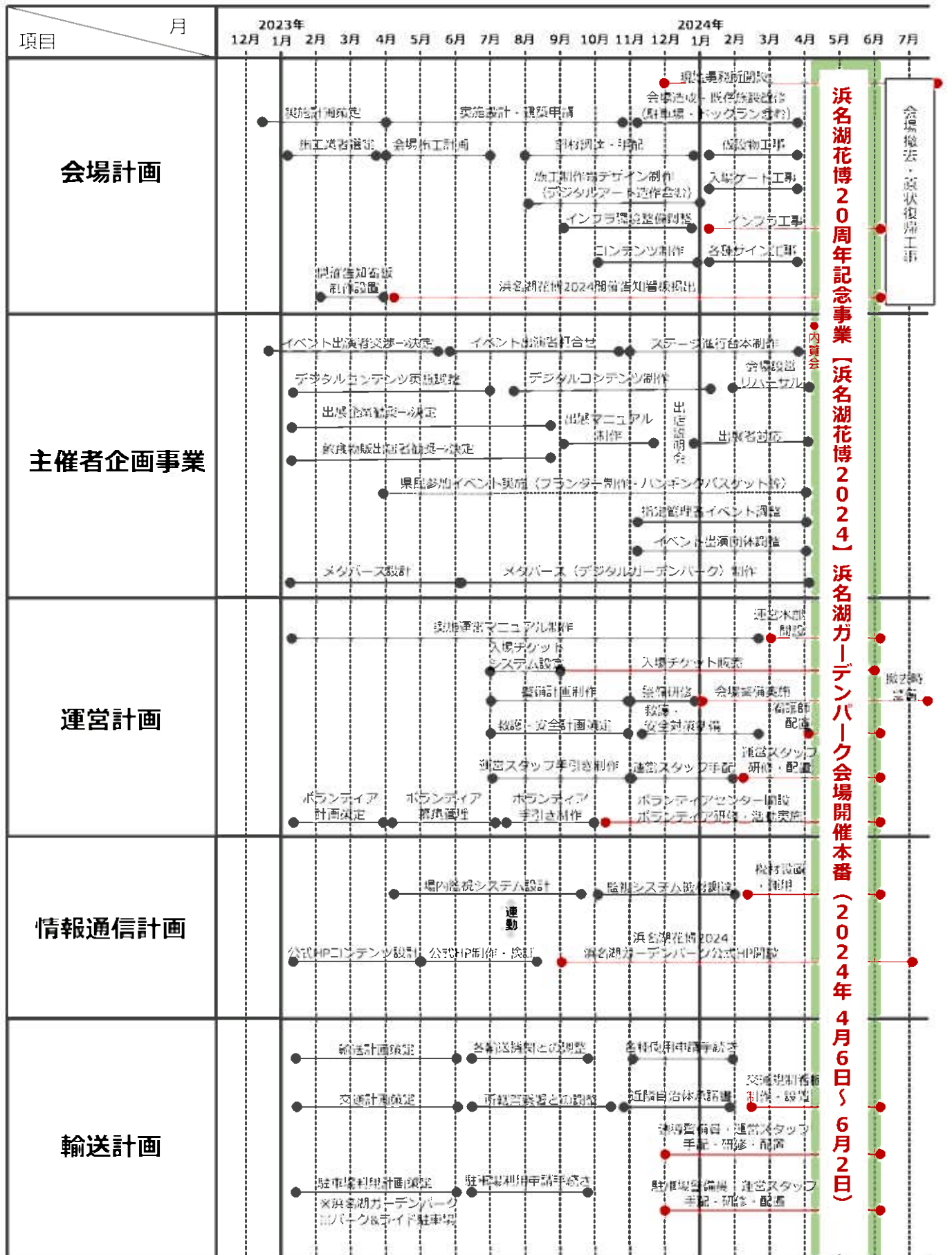
本書は、令和6年（2024年）春の浜名湖花博20周年記念事業の開催に向け、令和4年10月に公表した「浜名湖花博20周年記念事業基本計画」に基づき、事業内容を具体化するために作成した実施計画である。

本事業は、「人・自然・テクノロジーの架け橋～レイクハマナ デジタル田園都市～」^{ガーデンシティ}をテーマに、浜名湖周辺の豊かな自然、花緑と水辺空間の調和を再発見していただくとともに、地方の豊かさにデジタルを取り入れた暮らしの在り方を提案するものである。

さて、現在、浜名湖ガーデンパークでは、浜名湖花博20周年記念事業の開催に合わせ、公園の改修を進めている。浜名湖ガーデンパークは、2004年の「浜名湖花博（しずおか国際園芸博覧会/第21回全国都市緑化フェア）」開催から18年が経過し、施設や庭園、花壇の改修等、再整備の必要が生じていた。2004年以降、初めての大規模改修を行っている最中であり、本計画はその内容を踏まえ作成した。

なお、公園整備に当たっては、静岡文化芸術大学の寒竹副学長や亀井教授、(株)石原和幸デザイン研究所の石原和幸氏等、多くの専門家の皆様の知見を取り入れている。今回の浜名湖ガーデンパークの再整備は、21世紀にふさわしい「持続可能な公園とは何か」を意識し、資源の再利用と付加価値の向上、ローメンテナンスな公園の在り方について、考える契機となった。折しも、ロシアのウクライナ侵攻に伴い、世界的にインフレが起こり、燃料費、資材費、種子、人件費等の高騰が公園整備やイベント実施に少なからず影響を及ぼすこととなった。このような中、「ローメンテナンスな公園の在り方」は、現在、都市公園を管理するすべての施設管理者に共通する課題であろう。事業は、地元企業、スタートアップ、関係団体、静岡文化芸術大学等、産官学の連携により、オール浜松、オール静岡により展開していく。事業計画の策定に当たっては、静岡文化芸術大学の和田教授に、ブランディングやデジタル技術の活用について、多大な御協力をいただいた。

さて、本県が「東アジア文化都市」事業の日本側の代表都市に選定され、本年1月から1年間にわたり、県内各地においてさまざまな文化交流事業が開催される。浜名湖ガーデンパークにおいても、「東アジア文化都市」事業の一環として、本年5月及び11月に「浜名湖花博20周年記念事業プレイベント」の開催を予定している。5月には、浜名湖ガーデンパーク「国際庭園」内の中国庭園、韓国庭園を中心としたエリアで、「日中韓の庭園文化・茶文化」をテーマにしたイベント開催する。また、本事業を記念して、両庭園の近くに、日本庭園を整備予定である。令和6年春には、日中韓の庭園が揃うことになる。御期待いただきたい。



※上記スケジュールは実施計画進行状況により変更になる場合があります。

第1章

会場計画

■ 会場ゾーニング

▶ テーマカラーと会場ゾーニング



▶ 会場ゾーニングとエリア設定



■ キャラクター

▶ キャラクター制作

浜名湖花博20周年記念事業 記念キャラクター



+



制作：静岡文化芸術大学

▶ 会場ゾーニングとキャラクター

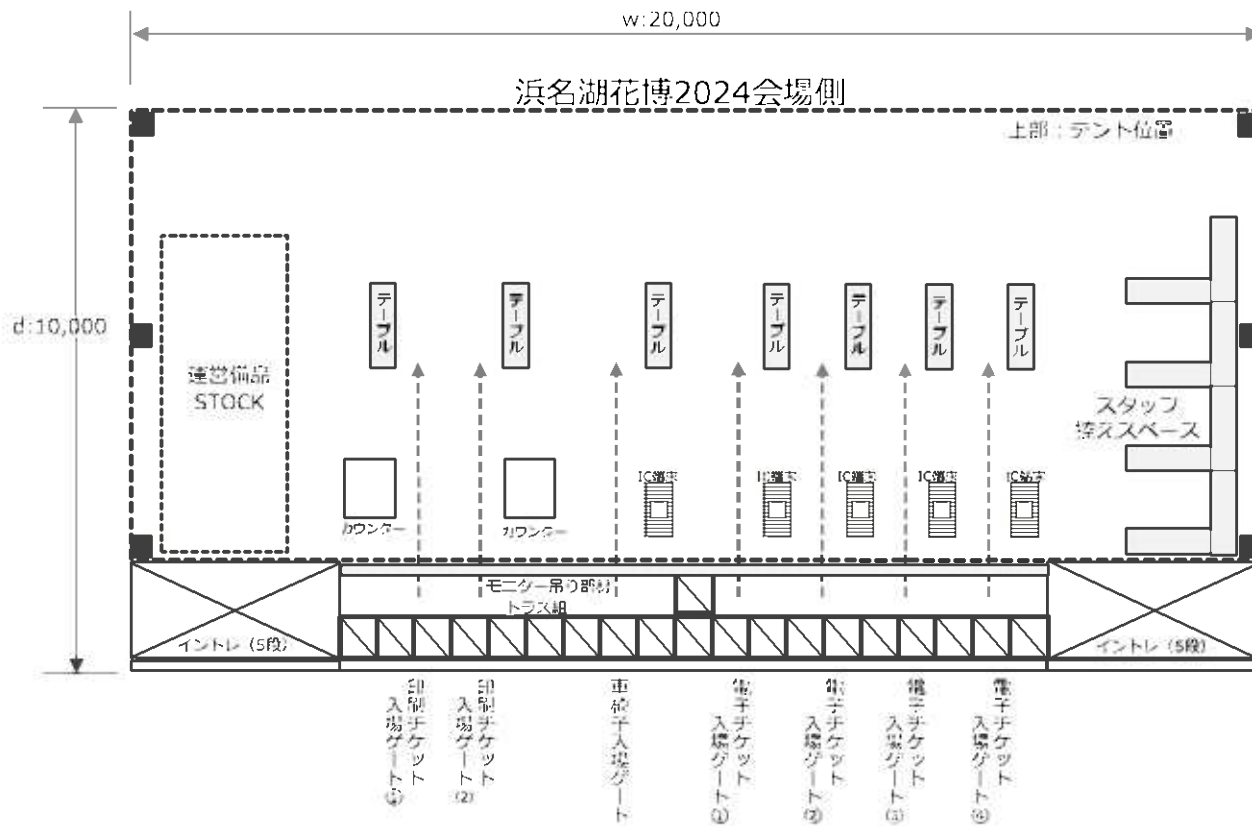
・ 7つのゾーニングを担当するキャラクターを設定



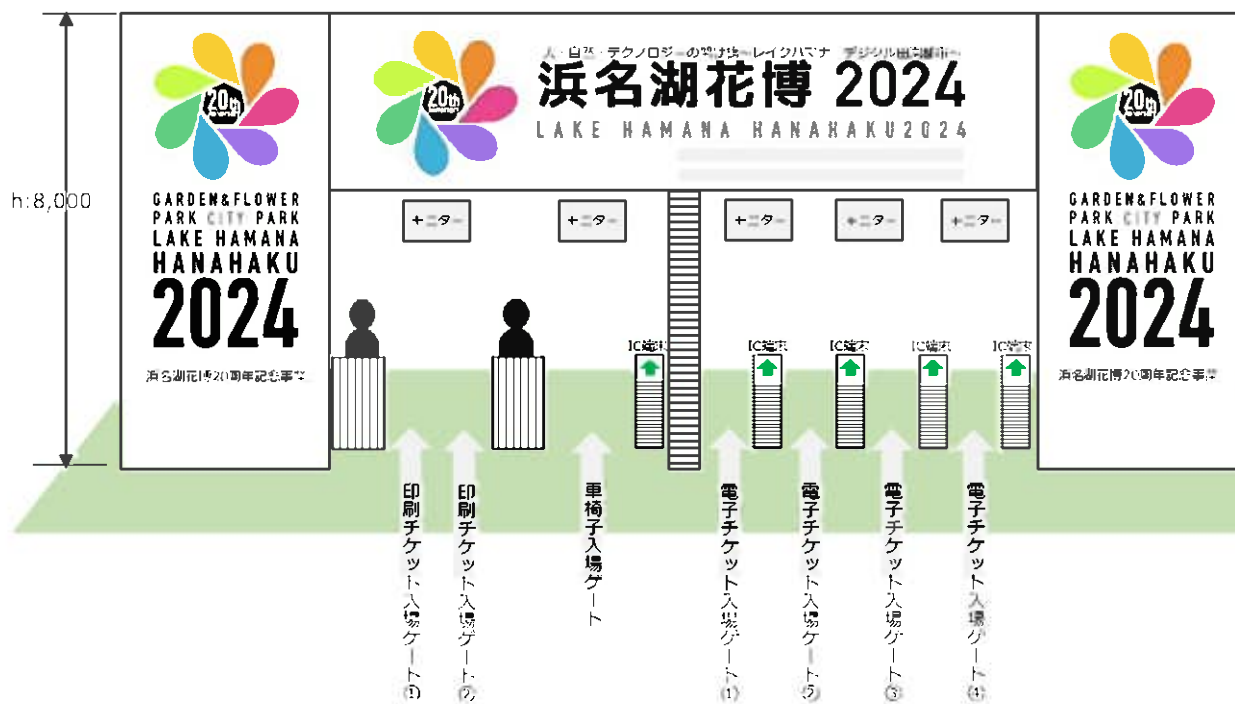


会場全体イメージ

浜名湖花博2024 入場ゲート（北ゲート）平面レイアウト



浜名湖花博2024 入場ゲート（北ゲート）正面イメージ





ゾーン	エリア	エリアコンセプト
ウェルカムゾーン (無料ゾーン)	①緑地広場エリア	世代を超えて楽しめる公園 「新たな交流の創出」
共創ゾーン	①食と健康の体験エリア	食を通じた心と身体健康維持 「地域の食文化の魅力の再発見」 「生産者との交流」
	②参加・交流・体験エリア	人・自然・地域とのつながり 「地域とアートの共鳴」 「高齢者・障害者等の社会参加促進」
自然との共存ゾーン	③スマート農業推進エリア	新技術がもたらす農業革新 「農業DXの促進」
	④人と自然の共生エリア	自然との調和・共存 「多様な植物・貴重種の保全」 「農のある暮らしの提案」 「新たな暮らしの創造」
	⑤国際庭園エリア	多様な価値観が織りなす多彩な文化への共感 「多文化共生の実現」 「国際色豊かな庭園」
	⑥アクティビティエリア	豊かな自然の中で健康づくり 「多彩なレクリエーションの提供」
	⑦花の美術館エリア	国内最高峰の印象派庭園 「花による癒やし空間の創出」

エリア	既存施設名称	概要
①緑地広場エリア	南駐車場・北駐車場・ 南駐車場・団体バス駐車場	来場者駐車場 シャトルバス発着場（土日祝） （団体バス駐車場）
	北案内所 南案内所	来場者案内所（既存施設） （車椅子貸出）
	緑地広場	オープンカフェ（既存テナント） 物販ブース（お土産販売）
	北エポ橋前	当日チケット販売所 北入場ゲート（会場入口） 喫煙所
	南エポ橋前	退場ゲート（会場出口） 喫煙所
①食と健康の体験エ リア	イベント広場	ガーデンカフェ・マルシェ ストリートパフォーマンス 市民交流イベント
②参加・交流・体験エ リア	体験学習館1F（管理棟）	体感型デジタルアート 救護所・授乳室（既存設備）
	体験学習館前広場	インフォメーション（総合案内） 自動運転車椅子貸出（北ゲート）
	屋外ステージ	舞台公演、 ファッションショー トークイベント、 県民交流イベント、 ジュニア・プログラムコンテスト 等
	屋外ステージ横	浜名湖花博20周年記念事業 記念 庭園
	中央芝生広場 ※仮設大型テント設置	体感型デジタルアート
	中央芝生広場 ※仮設大型テント設置	企業出展（最先端技術の展示） 県民参加イベント ワークショップ 等
	水遊び広場	噴水アクティビティ（既存施設）
舟運	海上輸送入場ゲート 浜名湖水路巡りクルーズ	

エリア	施設名称	概要
②参加・交流・体験エリア	西船着場～東船着場 (東西水路)	水上バス運行(既存施設) (遊覧船ガーデンクルーズ)
	食事処「のたね」	飲食施設(既存施設 増改築)
	食事処「のたね」前広場	園内自動運転バスのりば 車椅子自動運転貸出(南ゲート)
	ふれあい花壇 ユニバーサルガーデン	県民花壇
	展望塔	通常営業(既存施設)
	こども広場	既存設備 ストリートパフォーマンス
	東案内所	来場者案内(既存施設)
③スマート農業推進エリア	花木園	農業DX展示(スマート農業)
	徳川園芸館	デジタル音楽館
④人と自然の共生エリア	里の家	ワーケーション(Wi-Fi環境) ガーデンカフェ(特設) ポタジェガーデン
	百華園	貴重種保全花壇
⑤国際庭園エリア	国際庭園	プレイベント 花壇コンクール 日本風四阿(新設)
⑥アクティビティエリア	サイクリングロード	スマートモビリティ体験 ・電動自転車、電動車椅子体験
	園内(外周・主要園路)	スマートモビリティ実装 ・外周園路:無人運転 ・主要園路:有人運転
⑦花の美術館エリア	花の美術館隣接スペース	ガーデンカフェ(特設) ストリートパフォーマンス
	花の美術館横	自動運転車椅子体験(SUZUKI)

デジタル活用コンテンツ	概要
入場チケット発券システム （チケットレス入場）	オンラインを活用した電子チケット販売システムを導入 ※紙の入場チケットを（QRコード対応）を別途、用意
来場者管理システム	AIカメラによる来場者認証システムを導入 来場者の性別、年齢、来場時間等をAIデータで集約し、会期中 及び開催事後データとして活用 ※運営計画ページに詳細
デジタルサイネージ導入	入場ゲート付近他、デジタルサイネージを活用した園内MAPや 催事情報等を視覚的に提供
GPS連動会場案内	GPSと連動した園内案内サービスを導入 AR技術を活用し、キャラクターを活用した案内を実施
スマートモビリティ 自動運転自動車・自動運転電動車 椅子の運行	園内外周路において、次世代スマートモビリティの試乗体験 機会を提供 ※実施協力：スズキ株式会社 

■ チケットレス入場ゲートイメージ



入場ゲートイメージ

■ チケットレス入場

▶ 電子チケットの導入

- ・「電子チケット」の導入とともに、電子チケットを利用できない方のために、紙の入場兼を用意。

※会場入口にチケット販売所を設置、当日入場兼の購入が可能。

【メイン導入】

電子チケット

【補助的導入】

紙チケット
(QRコード印刷)

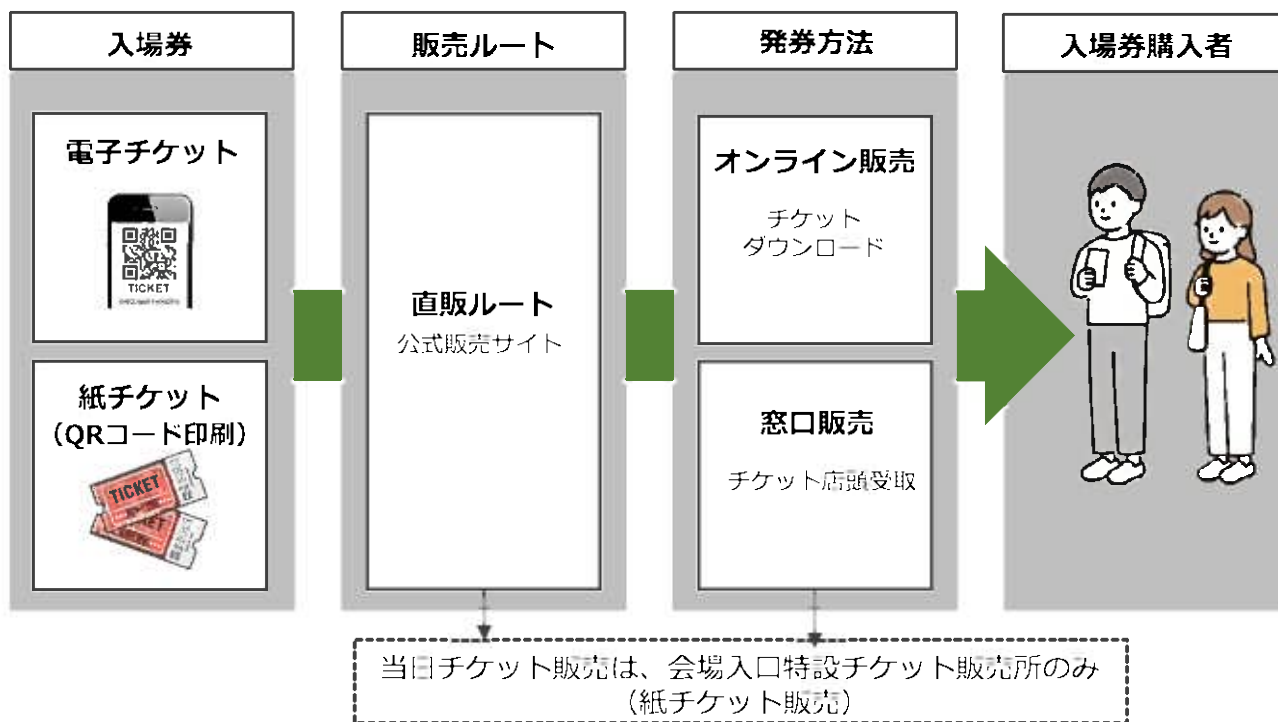
■ 入場券販売ルート

▶ 販売ルート

- ・原則、オンラインで販売。
- ・販売チャネルは、直販ルート（公式販売）のみとし、入場券販売に係る委託販売は行わない予定。

※電子チケットと紙チケットのハイブリット販売

※入場券販売種類については、下記参照



■ 入場料金体制

前売り		当日		障害者（当日のみ）	
大人	小中学生	大人	小中学生	大人	小中学生
600円	300円	800円	400円	※1	

※1：身体障害者手帳、療育手帳、精神障害者保健福祉手帳をお持ちのご本人及び同伴の方1名は無料

■ 電子チケット（入場券オンライン販売）販売イメージ

電子チケットは、直販ルート（浜名湖花博2024_浜名湖ガーデンパーク公式サイト）のみで販売。
 ※紙チケットは、会場エントランス当日販売窓口にて販売。
 ※入場券販売種類については、下記参照。

浜名湖花博2024_浜名湖ガーデンパーク公式サイト（直販ルート）

HAMANAKO GARDEN PARK
 浜名湖ガーデンパーク powered by アソビュー!

WEBチケットを購入済みの方はこちら

～浜名湖花博2024～ 浜名湖ガーデンパーク入場券

大人	600円
小中学生	300円
未就学児	0円

チケット購入に進む

ギャラリー



※販売サイトTOP画面イメージ

情報入力 支払い方法・確認 完了

【運営用】アソビューパーク
 ～浜名湖花博2024～ 浜名湖ガーデンパーク入場券

購入情報

チケット利用可能期間
 2024/6/2 日まで

何枚購入しますか？

大人	600円/枚	2
小中学生	300円/枚	2
未就学児	0円/枚	0

このチケットは購入日から6か月間が有効期間です

お支払い情報

大人	1,200円/枚 (600×2)
小中学生	600円/枚 (300×2)

※購入チケット選択画面イメージ

■ 電子チケット（入場券）購入イメージ



※上記は全て画面イメージ

■ 電子チケット（入場券）利用イメージ

「購入チケット提示画面」からQRコード画面を提示→入場ゲートのICリーダーにQRコードをかざす→入場ゲートを通り



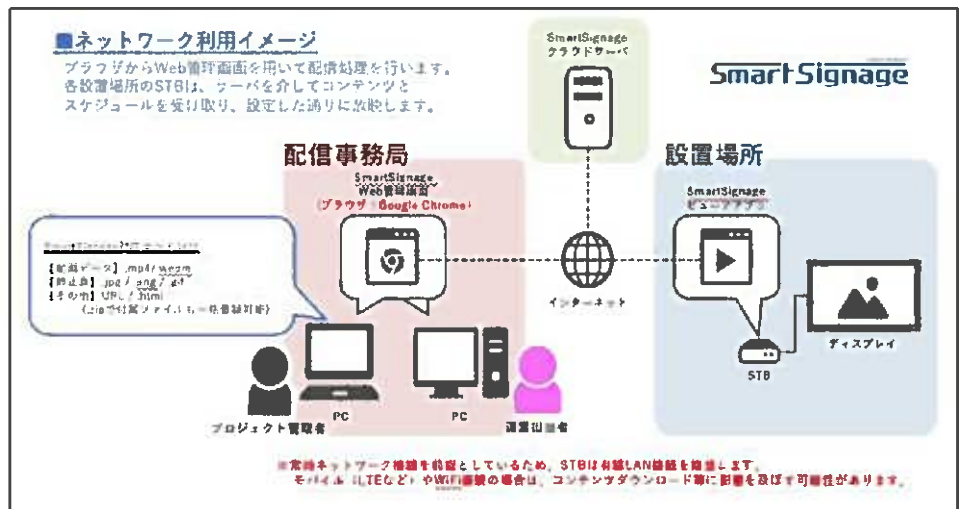
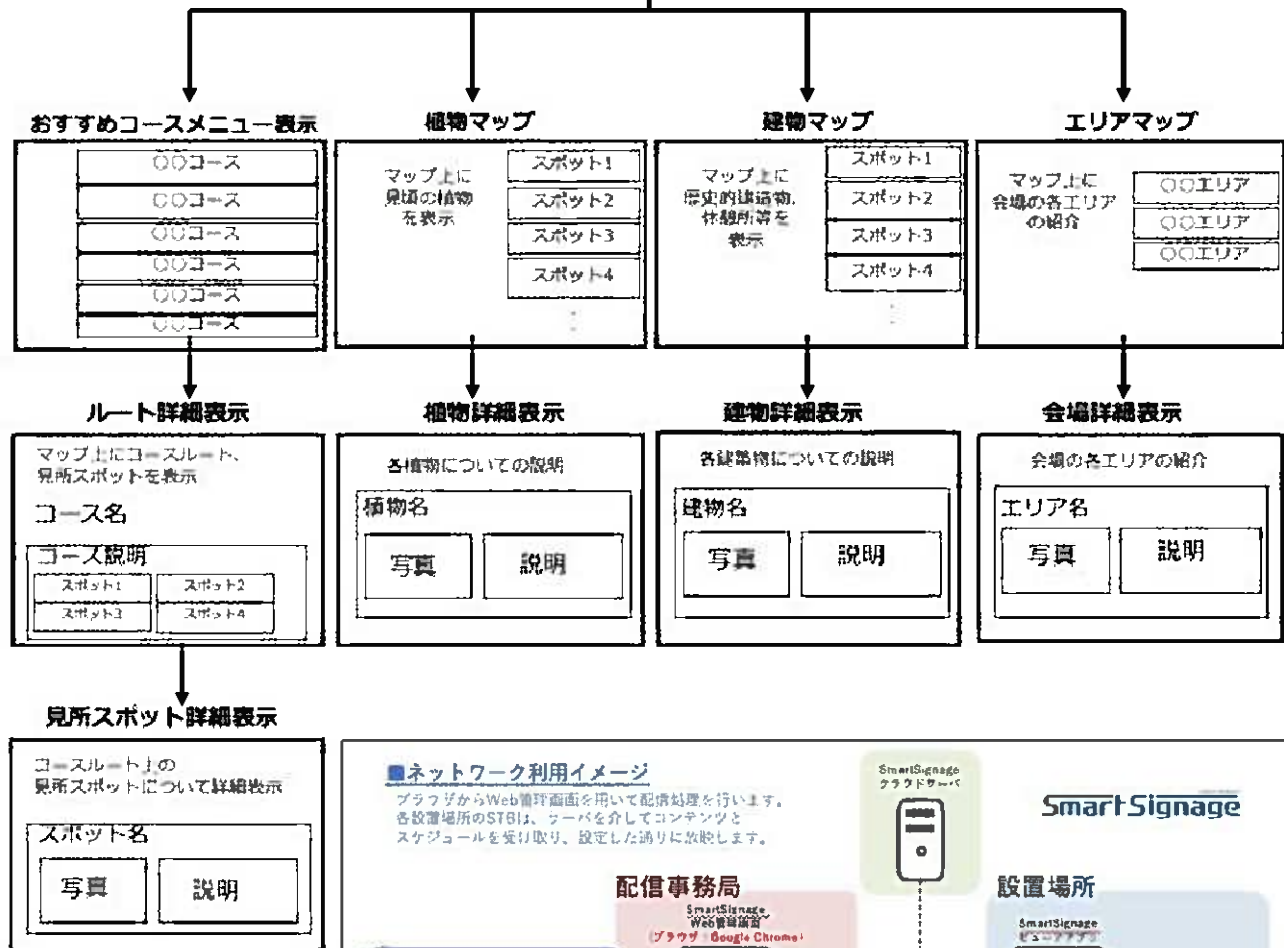
※上記は全て画面イメージ

■ デジタルサイネージ基本構成イメージ

TOP画面



※会場内に3台設置



■ デジタルサイネージ設置場所



※デジタルサイネージ最終設置場所は、現地設備の調整後、決定

■ デジタルサイネージイメージ



デジタルサイネージ設置イメージ

■ GPS連動音声ガイドサービス

▶ GPS連動 散策型音声ガイドサービス「おともたび」

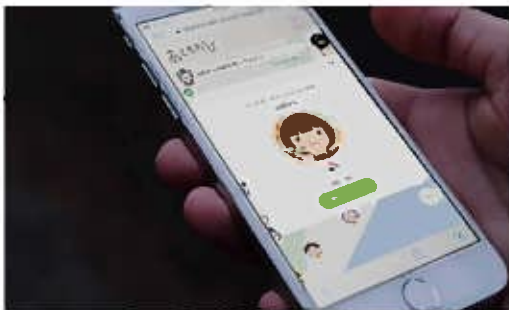
- ・GPS連動音声ガイドサービスは「おともたび」（株式会社Otomo）を利用し、浜名湖ガーデンパーク内を楽しみながら周遊する仕組みを来場者に提供。
- ・音声ガイド役に静岡県縁の著名人やキャラクター等を起用し、浜名湖花博2024会場内サービス案内やイベント情報等を提供。



「おともたび」導入地域に到着したら、
スマホでサービスページにアクセス！



マップを頼りに、
音声ガイドを聴きに行こう！



スマホを持ったままガイドアイコンの近く
まで移動すると、音声ガイドが開始します！



園内の音声ガイドの話を聞いて、
浜名湖花博2024の魅力をたっぷり！



「おともたび」参考イメージ

■スマートモビリティの運行

▶自動運転自動車・自動運転電動車椅子の運行

- ・浜名湖ガーデンパークの外周道路を活用して、自動運転自動車を運行。
一部、自動運転電動車椅子の隊列走行によるラストワンマイルの体験乗車を実施。
- ・浜名湖畔の景色を楽しみながら、自動運転自動車を楽しむ機会を提供。

※協力：スズキ株式会社

※写真は車両イメージであり、実際の浜名湖花博2024開催時に使用する車両とは異なる場合あり。

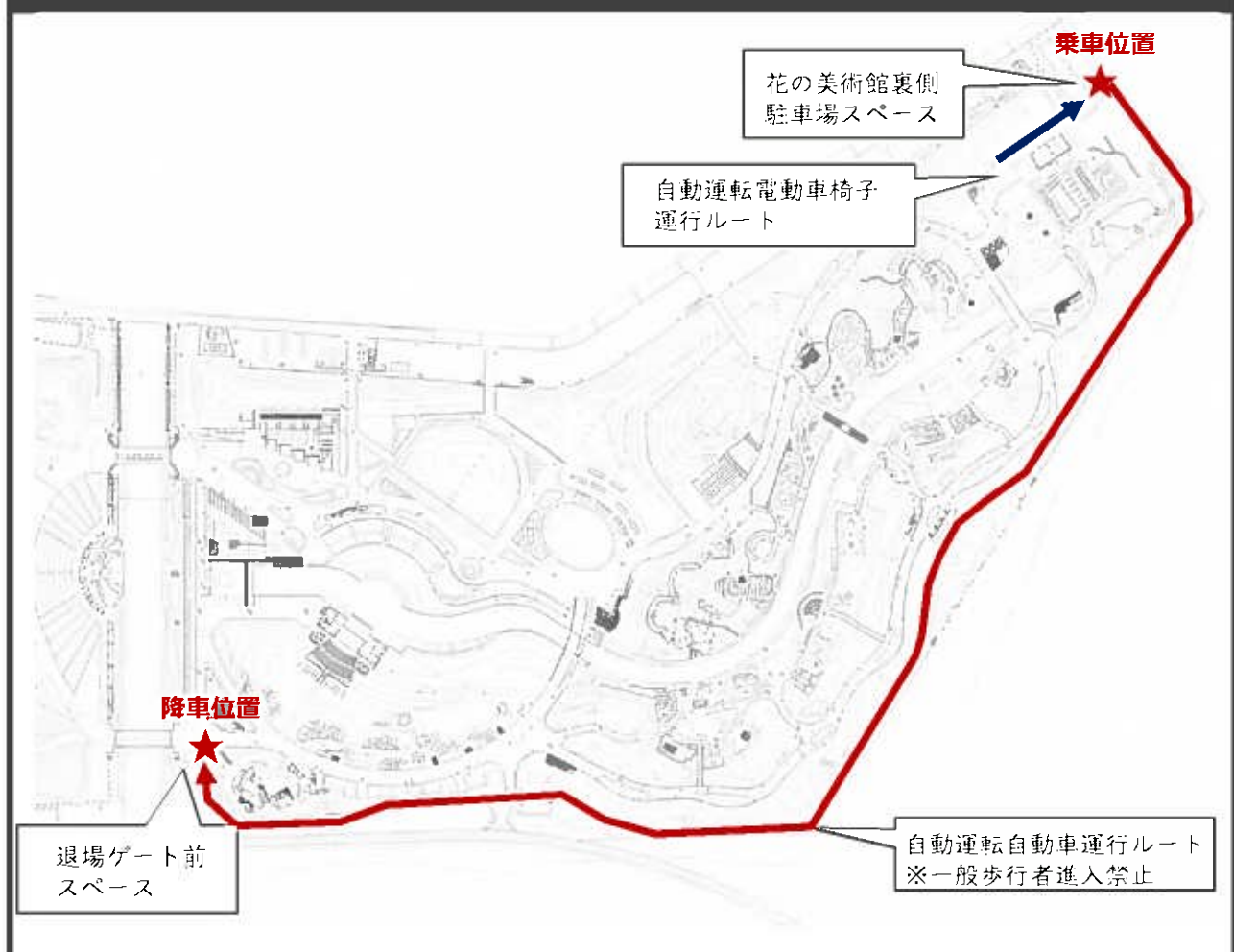


自動運転自動車イメージ
※浜松自動運転やらまいかプロジェクト実証実験車両



自動運転電動車椅子イメージ

自動運転自動車・自動運転電動車椅子運行ルート



■ 会場サイン計画

視認性

分かりやすさ
見やすさ

デザイン性

景観に配慮
良好な景観の創出

**ユニバーサル
デザイン**

分かりやすい矢印・
ピクトグラム・書体

安全性

安全性
維持管理

種類	設置場所	設置内容	備考
起点サイン	会場入口付近 トイレ付近	園内マップ 誘導表示 サイネージ	既存サインの有効活用
拠点サイン	主要の分岐点	園内マップ 誘導表示 サイネージ	既存サインの有効活用
誘導サイン	園内動線 分岐点等	誘導表示	エリアや施設等の誘導に 必要な箇所に設置
名称サイン	各園内施設入口	施設名称 ※既存の名称を使用予定	施設へ誘引 既存サインの有効活用

ピクトグラムサインデザイン参考例



浜名湖花博 2024
LAKE HAMANA HANAHAKU 2024



INFORMATION



TOILET



FOOD

期間		内容	スケジュール		
2022年	12月	実施計画策定			
2023年	1月		実施計画策定	施工業者選定作業	
	2月	開催告知屋外看板制作		開催告知屋外看板制作	
	3月	プレイベント準備			
	4月	実施設計開始 開催告知屋外看板設置/掲出	実施設計・仮設建築物確認申請手続き	施工計画策定	設置
	5月	プレイベント実施			浜名湖花博2024 浜名湖ガーデンパーク会場開催告知看板掲出
	6月				
	7月	仮設物建築確認申請	確認	施工関連デザイン制作	
	8月	施工デザイン制作開始		施工関連資材調達	
	9月			インフラ環境施工業者調整	
	10月	デジタルコンテンツ制作 入場ゲートデザイン制作		コンテンツ制作	
	11月	会場造成工事開始 (駐車場含む) 既存建物改修工事開始 プレイベント実施	会場造成工事	サインデザイン制作	
	12月	現地事務所開設 仮設物設置工事開始	浜名湖ガーデンパーク現地事務所開設・運用(現地本部)	仮設物設置工事	
2024年	1月	入場ゲート施工開始 会場内インフラ環境工事開始 デジタルサイネージ設置工事	完了	決定	
	2月	デジタルアート施工 (既存施設) 会場内サイン取付工事	装飾工事	決定	
	3月	会場資材・備品搬入/設置 最終チェック・リハーサル	装飾工事	決定	
	4月	浜名湖花博2024 開幕	浜名湖花博2024 浜名湖ガーデンパーク会場開催会期 4月6日(土)～6月2日(日) 58日間		
	5月	浜名湖花博2024 会期			
	6月	浜名湖花博2024 閉幕、撤去、 現状復旧工事			看板撤去
	7月末	現状復旧工事終了			

第2章

花修景計画

■ 会場テーマ

Sustainable Garden Village

■ 花修景コンセプト

Reborn 浜名湖ガーデンパーク

浜名湖ガーデンパークは、2004年の開園時、浜名湖や園内の水辺空間を生かした美しい景観、浜名湖畔の環境圧に適した植栽、環境に配慮した舗装等、国内外の都市公園をリードする素晴らしいランドスケープが形成された。

「浜名湖花博」から20年近く経過した今日、時代に即した形で、持続可能な公園に生まれ変われさせるべく、既存のランドスケープのレガシーは生かしつつ、新しい魅力や価値を付加させた公園へと再生（Reborn）を図る。

■ 浜名湖花博20周年記念事業 記念庭園

▶ 作庭方針

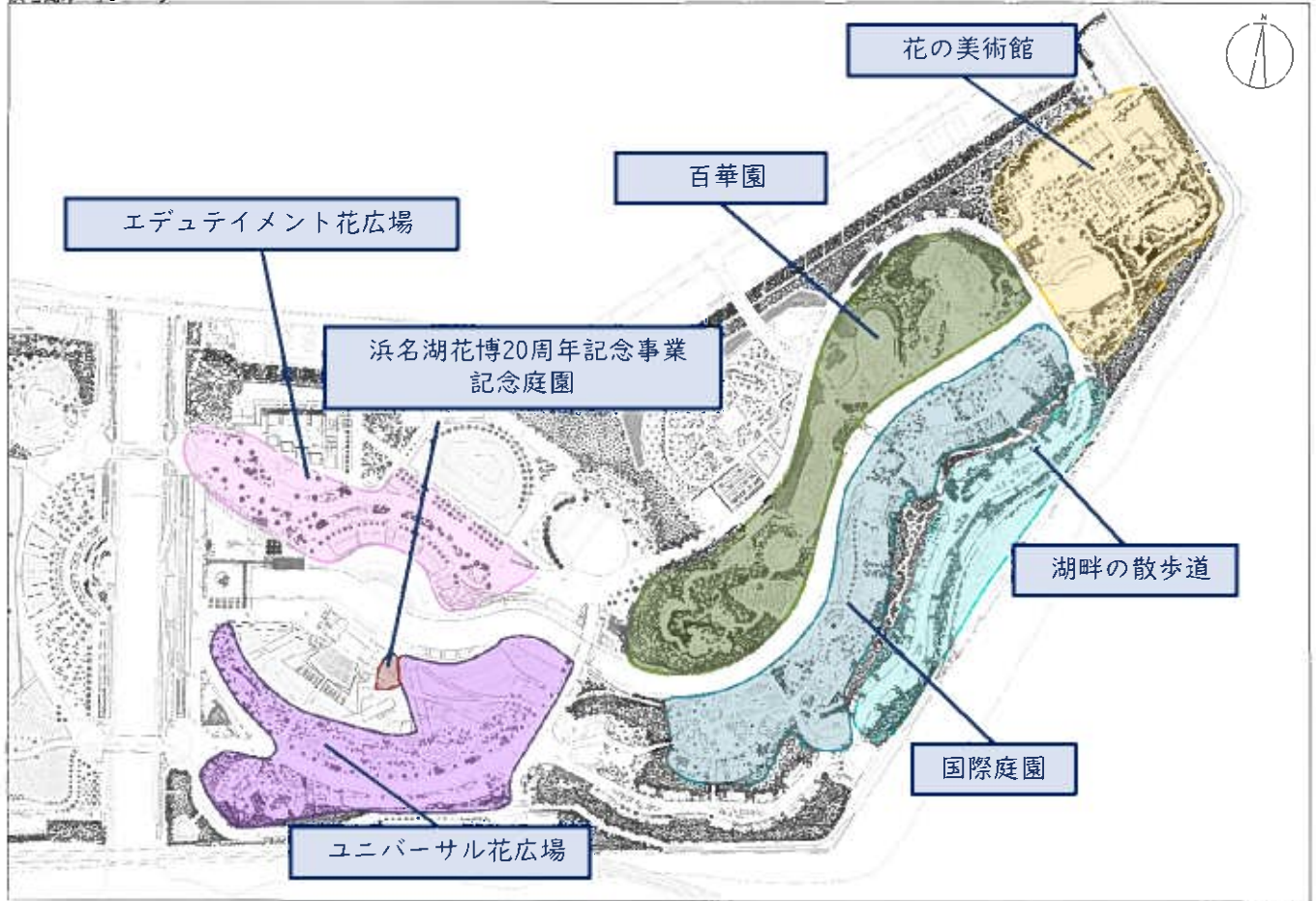
- ・ローメンテナンスかつ、園内の石、樹木等を再利用した「持続可能型」の庭園
 - ・浜名湖ガーデンパークの水辺空間を活かした庭園
 - ・展望塔や水上バス等、あらゆる場所からの眺望を楽しむことが出来る庭園
- (監修) 株式会社石原和幸デザイン研究所代表取締役 石原和幸氏



浜名湖花博20周年記念事業 記念庭園イメージ

■ 会場全体イメージ

浜名湖ガーデンパーク



1:2500

■ 大規模基盤整備実施箇所

浜名湖ガーデンパーク



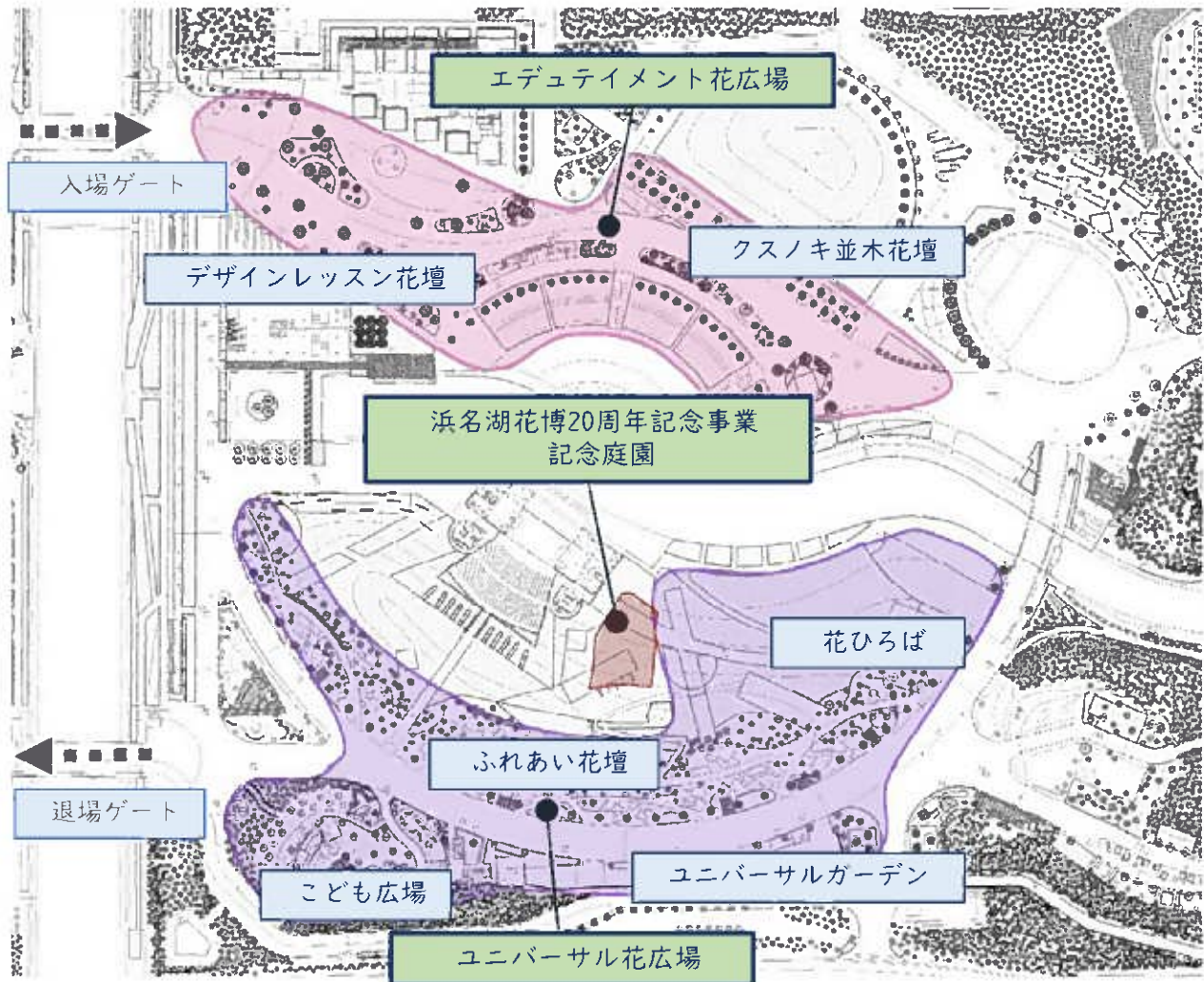
1:2500

参加・交流・体験エリア

全体イメージ

・ゾーニング

- ①「エデュテイメント花広場」：ガーデンデザインを楽しみながら学べるエリア
 - ②「ユニバーサル花広場」：誰もが花を楽しむことが出来、心身ともに健康になれるエリアを設定。
- ※エデュテイメント：楽しみながら学ぶこと。edutainment。



▶ 県民参加型の花壇づくり

- ・花を通じて人々が繋がり、交流を深めることが出来る機会を提供するため、県民参加型の花壇づくりを実施。

ゾーニング	区分	対象
エデュテイメント花広場	デザインレッスン花壇	県内緑化関係者等
	クスノキ並木花壇	県内緑化関係者等
ユニバーサル花広場	ユニバーサルガーデン	福祉施設関係者、造園関係者等
	ふれあい花壇	浜名湖ガーデンパークフレンズ等※

※浜名湖ガーデンパークフレンズ：学校、企業、団体等、「ふれあい花壇」のオーナーとして登録されているボランティア

▶ 大規模花壇の設置

- ・浜名湖ガーデンパーク会場のメイン広場に、大型花壇を設置し、水辺空間と調和の取れた「花ひろば」を創出。

▶ エデュテイメント花広場

① デザインレッスン花壇

<コンセプト>

- ・花壇としての美しさと共に、ガーデンデザイン論（色彩論、花型や草姿、植物の質感等）を体感できるエリアとする。

<実施方法>

- ・会期前：県内緑化関係者を対象にした講習会形式による植栽を実施。
- ・会期中：ガーデンデザインを学べる花壇として行催事を開催。



ex. 大きく見える色と小さく見える色を体感できる植栽デザイン



ex. 暖かい色と冷たい色を体感できる植栽デザイン



ex. お互いになじむ色と引き立てあう色を体感できる植栽デザイン

②クスノキ並木花壇

<コンセプト>

- ・市民花壇作りの参考になるよう、花壇のイメージを決定付ける骨格部分の重要性が体感できるエリアとする。

<実施方法>

- ・ガーデナーが修景テーマ、Key植物等の花壇の骨格を作った後、参加者が使用植物及びデザインを考え、花壇作りを行う、演習形式のハイブリッド花壇を作る。
- ・会期前：クスノキ並木の足下にある花壇を活用したガーデンデザインワークショップを実施。

③大型モニュメント

<コンセプト>

- ・会場入り口に、フォトスポットとして大型モニュメントを設置。
(監修) 株式会社石原和幸デザイン研究所代表取締役 石原和幸氏



大型モニュメントイメージ

▶ユニバーサル花広場

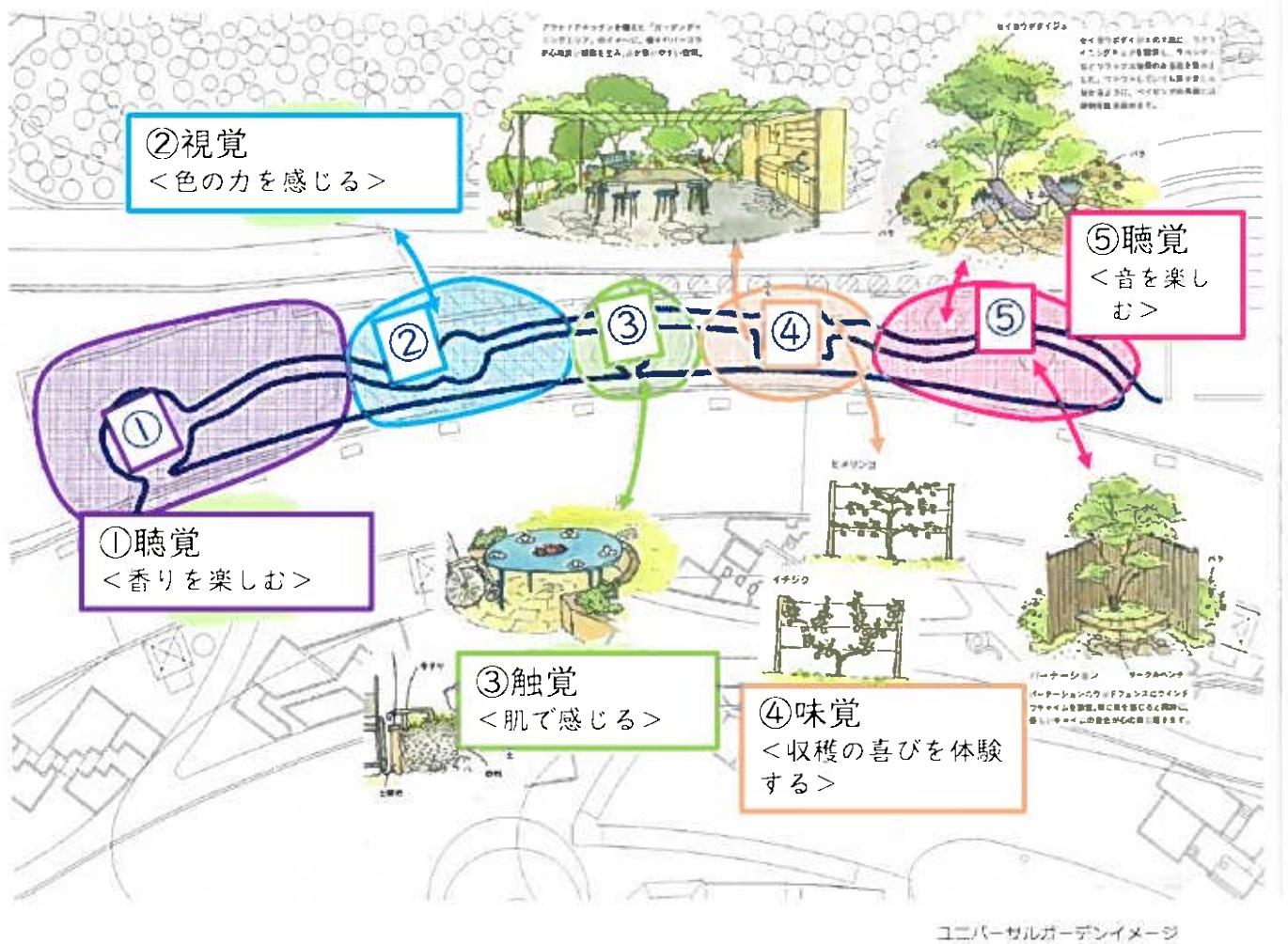
①ユニバーサルガーデン

<コンセプト>

- ・年齢、性別、障害の有無を問わず、誰もが美しい花緑を楽しみながら、心身ともに健康になれるデモンストレーションガーデンとする。
- ・花壇内に「嗅覚」「視覚」「触覚」「味覚」「聴覚」の5つのゾーンを設定し、各ゾーンのテーマに基づき、様々な要素・機能を付加することで、その体験を自宅や学校、職場で活かすことが出来るようなエリアとする。

<実施方法>

- ・既存のユニバーサルガーデンと学習花壇のコンセプトを再構築し、基盤づくりから花壇の再整備を図る。
- ・会期前：県内の福祉施設関係者と共に作庭を実施。
造園関係者を対象に、ユニバーサルガーデンのコンセプトや作庭方法を学ぶ講習会を開催。



②ふれあい花壇

＜コンセプト＞

- ・花壇内に5つのゾーンを設定。各ゾーンのイメージに合わせたKey植物を中心に、統一感のあるオーナー花壇エリアとする。

＜実施方法＞

- ・会期前：浜名湖ガーデンパークフレンズ（ふれあい花壇オーナー）を対象にした植栽デザイン講習会を開催。

▶ 花ひろば

<コンセプト>

- ・ 植え替えを最小限に留めたローメンテナンスの花壇とするため、様々なパターンの混植デザインを楽しむことの出来るエリアとする。

<実施方法>

- ・ ネモフィラ等、青と緑を中心とした春の植物から、ゴデチャ・ポピー・ホルディウム等、赤い植物を中心とした初夏の植物へリレーさせ、花のグラデーションにより大型花壇を作庭する。



花ひろばイメージ

■ スマート農業推進エリア

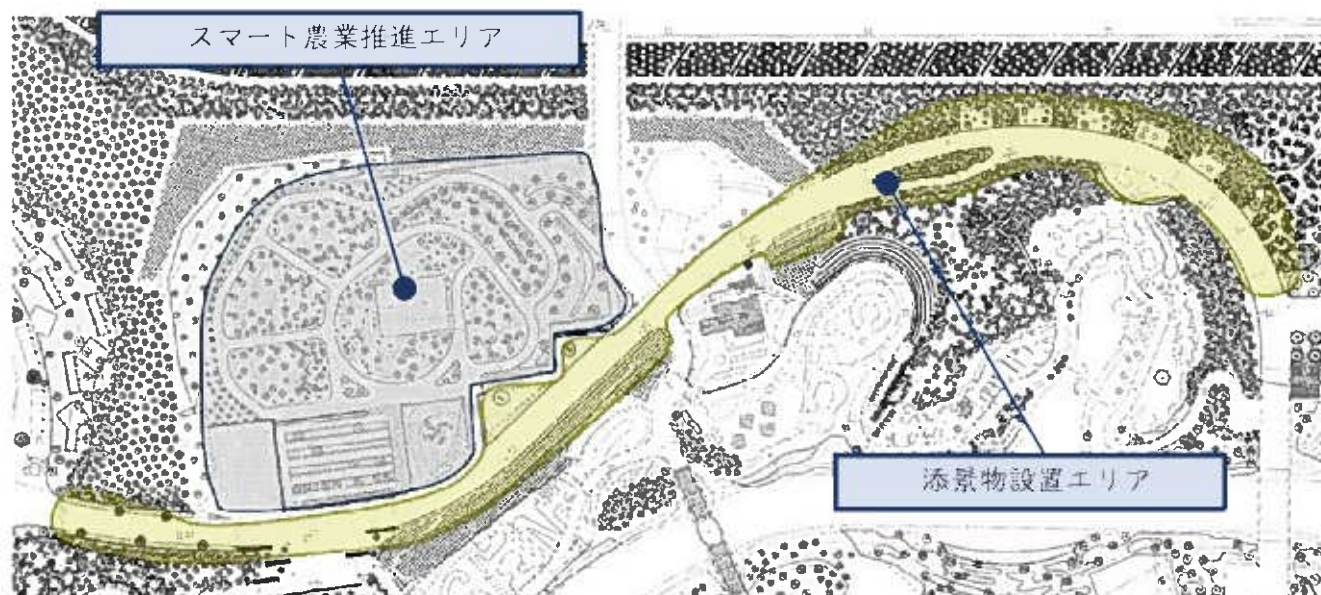
▶ フォトスポットの設置

<コンセプト>

- ・参加・交流・体験エリアから花の美術館エリアをつなぐ主動線として、フォトスポットを設置し、園内の散策を楽しめるエリアとする。

<実施方法>

- ・植物による添景物を制作する。



買い物イメージ

■ 人と自然の共生エリア

▶ 百華園

<コンセプト>

- ・百華園の多様な環境特性や景観（山間地・里山・水辺等の空間）を活かし、貴重な植物種を保全するとともに、ローメンテナンスなローズガーデンを楽しむことのできるエリアとする。

<実施方法>

- ・低密度管理が可能な植栽とするため、百華園内の花壇を改植する。
- ・ローメンテナンスな品種のバラをKey植物として配置し、ベースとなる景観を作る。
- ・百華園内の貴重種の保全を優先させるとともに、バラ及びその他の植物群の導入に当たっては、百華園への環境適合性を最優先させる。



テーマ	Key植物（バラの品種）例	その他の植物群例
①在来植物を楽しむ	箱根サンショウバラ	ヤマブキ、ハナイカダ、クリンソウ
②無農薬のバラを楽しむ	スカーレットボニカ、トリニティ	—
③植物の香りを楽しむ	パヒュームドレス、芳純	カラタネオガタマ、クチナシ
④砂地の植物を楽しむ	カナリーバード、ペルシアンビーチ	アガベ、アロエ
⑤早春のバラを楽しむ	スパニッシュビューティー	アリッサム、ネメシア
⑥中国原産の植物を楽しむ	チャイナローズ	ボタン、中国アジサイ
⑦食用植物を楽しむ	メイクイ、イヌバラ	ニンジン、スイスチャード
⑧つる性の植物を楽しむ	ツルバラ	クレマチス、フジ
⑨多様なバラを楽しむ	レッドインテューション	白花イブキジャコウソウ
⑩-a海辺の植物を楽しむ	ハマナス	ハマアザミ、ハマオミナエシ
⑩-b湿地の植物を楽しむ	ロサ・パルストリス	ハナショウブ
⑪バラもどきの植物を楽しむ	—	トキンバラ、ジャケツイバラ



百花園イメージ

▶ポタジェガーデン

<コンセプト>

- ・休憩施設「里の家」を中心に、野草と草花を楽しむことのできるポタジェガーデンを新設し、家庭や菜園での庭作りのヒントとなるようなエリアとする。
- ・「里の家」をポタジェガーデンと一体となって整備し直し、自然の中で癒やされるワーケーション空間を創出。

<実施方法>

- ・病害虫がつきにくい植物や里山でよく見られる植物を中心に、野菜と草花の混植により、落ち着いた優しい雰囲気の花壇を作庭。
- ・「里の家」をバラで覆われた癒やしの空間へリニューアル。



テーマ	ポイント	植物例
①バラに覆われた里の家	建物を覆うように、長尺のつる性バラと強剪定で栽培できるクレマチスを植栽	バラ、クレマチス（ビチセラ系・インテグリフォリア系）
②里の家の小さな庭	落ち着いた優しい雰囲気を出し、里山で見られるような植物を植栽	ミューレンベルギア カピラリス、イカリソウ ピンクエンジェル、チョウジソウ、アネモネ シルベストリス、ギボウシ、ブロンズチャービル、斑入りアマドコロ、ペンステモン ハスカレード、ミツバシモツケ、タイツリソウ、リクニス フロスククリ、オダマキ ノラパロー
③ポタジェガーデン	無農薬で育てることの出来る植物を中心に植栽	アーティチョーク、ブロンズフェネル、ネギ、紫からし菜、人参、ルメックス、チャイブ、レタス、スイスチャード、ギガンチウム、カモミール、絹さや、ルッコラ、赤カブ、ラディッシュ、いちご
④里山の風景	里山に見られるような樹木を植栽	アカバトキワマンサク、コデマリ、ヤマボウシ、黄葉トサミスギ、カマツカ、エゴノキ、ツルバナ、
⑤水辺の花園	ポタジェガーデン、水辺空間を借景とした、様々な植物を楽しむことのできる植栽	バラ（ハマナス、シュネーコッペ、ブルーテンドルスト） ジキタリス スノーシンバル・パープリア、フランネルソウ、リシマキア ポジョレー、ダイアンサス ソーティ、タナセツム ジャックポケット、カンパニユラ パーシフォリア・ラブクロイデス、ホソバチョウジソウ、ノガリヤス、セントランサス、アヤメ、ブロンズチャービル、パーバスカムプラタリア、ダイアンサスカースシアノラム、クナウディア（赤、紫）



ポタジェガーデンイメージ

国際庭園エリア

<コンセプト>

- ・既存の庭園の撤去、改修、新築を含めたエリアの再構築を行い、国際的な雰囲気を残しながら、水辺空間との調和を楽しむことの出来るエリアとする。

<実施方法>

- ・ランドスケープガーデンエリア、庭園エリア、ガーデンオアシスの3つのエリアを設定し、エリアのイメージに合った植栽を行う。また、ランドスケープガーデンエリアにおいては、花壇コンクールを実施する。



エリア	ポイント
①庭園エリア	オリエンタル庭園群とオクシデンタル庭園群の2つのエリアを設定し、既存施設等の景観を活かし、周辺の緑地帯や隣接庭園と一体となった空間を創出
②ランドスケープガーデンエリア	オセアニア林、フウ林、ラクウショウ林等、特徴的な林景観を活かし、水辺景観と一体となった空間を創出
③ガーデンオアシス	既存の休憩施設を活かし、水辺景観と一体となった空間を創出



国際庭園エリアイメージ

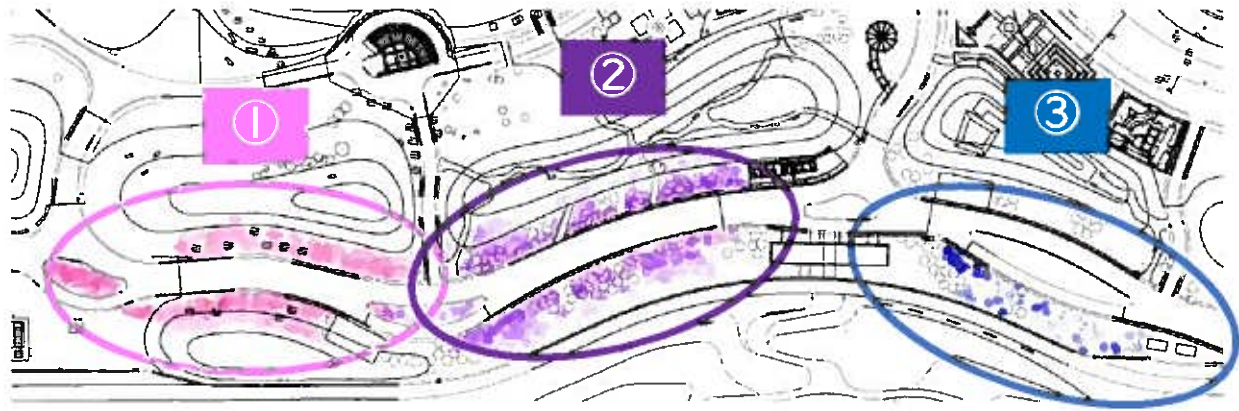
■ アクティビティエリア

<コンセプト>

- ・浜名湖の景観を活かし、湖畔に色とりどりの花が咲いているような景色を創出し、自然環境と調和の取れたエリアとする。

<実施方法>

- ・多年草類、ローメンテナンスな植物によるベースとなる景観を作った上で、「球根ばらまき植え」や「たねダンゴ®」等、県民参加型の植栽を加える。



エリア	ポイント
①芝生ガーデン	球根ミックス（ピンク・赤紫、アプリコット、アイボリー）のばらまき植えにより、芝生と一体となった空間を創出
②宿根草ガーデン	球根ミックス（白、青、紫のグラデーション）のばらまき植えにより、林と湖が一体となった空間を創出
③野の花ガーデン	ディアネラや球根の花（白を中心とした優しい色を基調）と、既存花壇との調和の取れた空間を創出

▶ 球根ばらまき植え・たねダンゴ※

区分	対象	募集人員	時期	講師案
球根ばらまき植え	親子連れ、学校・職場等の仲間	150名程度	R5.11月	平工瑛子氏
たねダンゴ※	園児、児童、保護者、学校関係者	80名程度	R5.11月	日本家庭園芸普及協会



球根ばらまき植えイメージ



たねダンゴイメージ



アクティビティエリアイメージ

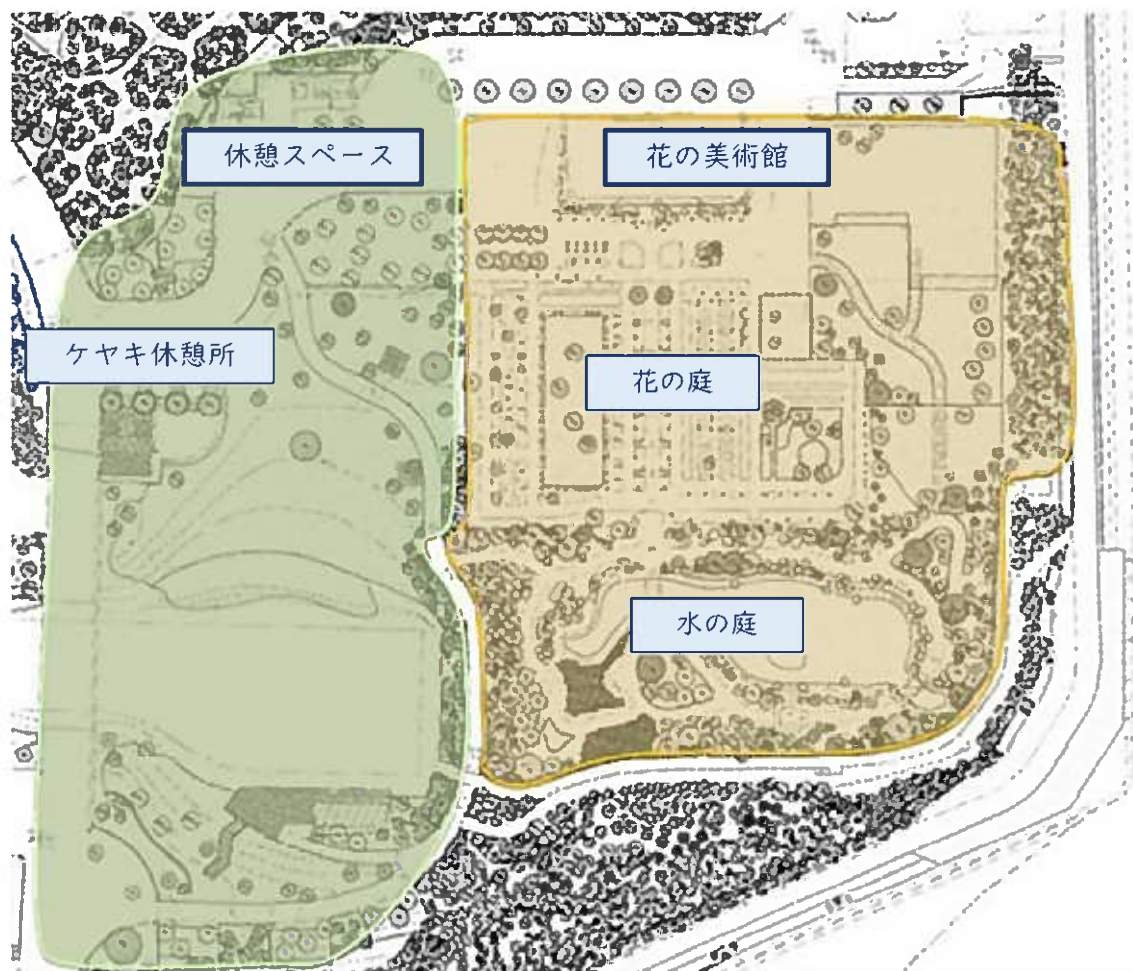
■ 花の美術館エリア

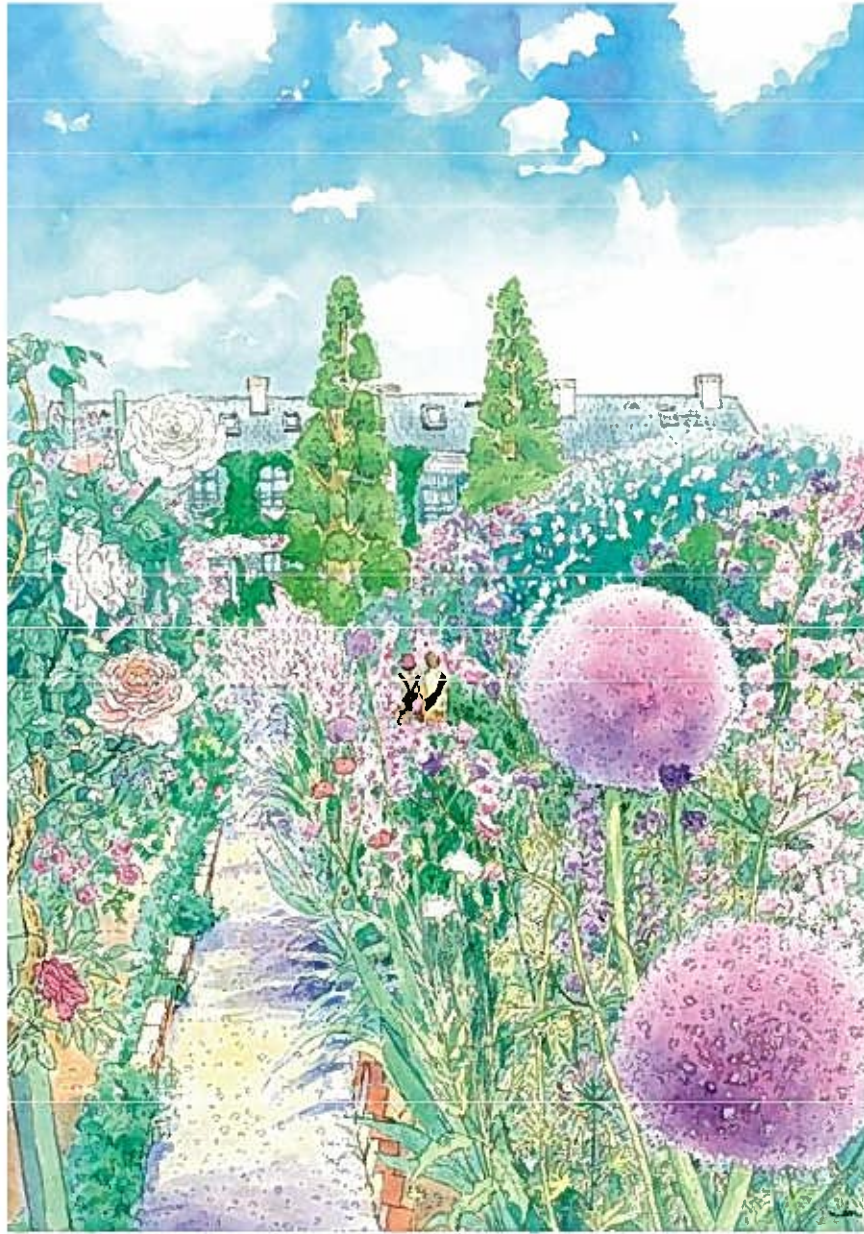
<コンセプト>

- ・印象派画家の表現手法を取り入れた印象派庭園の魅力を満喫できるエリアとする。
- ・浜名湖ガーデンパーク観覧導線の折り返し地点であることから、ゆったりと寛げる空間を創出する。

<実施方法>

- ・花の美術館（花の庭、水の庭）と休憩スペースに分けて、植栽・修景を行う。
- ・休憩スペースは、ケヤキ休憩所を中心にハンギングバスケット講習会を開催し、県民参加型の修景を行う。





花の美術館エリアイメージ

■ 花壇コンクールの開催

- ・会場：国際庭園エリア（新規造成花壇）・名称：「花壇コンクールin浜名湖花博2024」
- ・テーマ：「心安らく水辺の風景」
- ・審査委員長：石原和幸氏（株式会社石原和幸デザイン研究所代表取締役）
- ・詳細は、別途検討。

▶ 部門、テーマ、参加対象者

部門	区画	面積 (㎡)	参加対象者	審査方法
A部門	5	140 (5m×28m)	招待者	来場者による投票
B部門	12	54 (3m×18m)	一般公募 (オープンガーデナー／ プロのガーデナー等) ※県民枠あり	審査員による審査
C部門	12	13.5 (1.5m×9m)	一般公募 (緑化関係者等) ※県民枠あり	審査員による審査

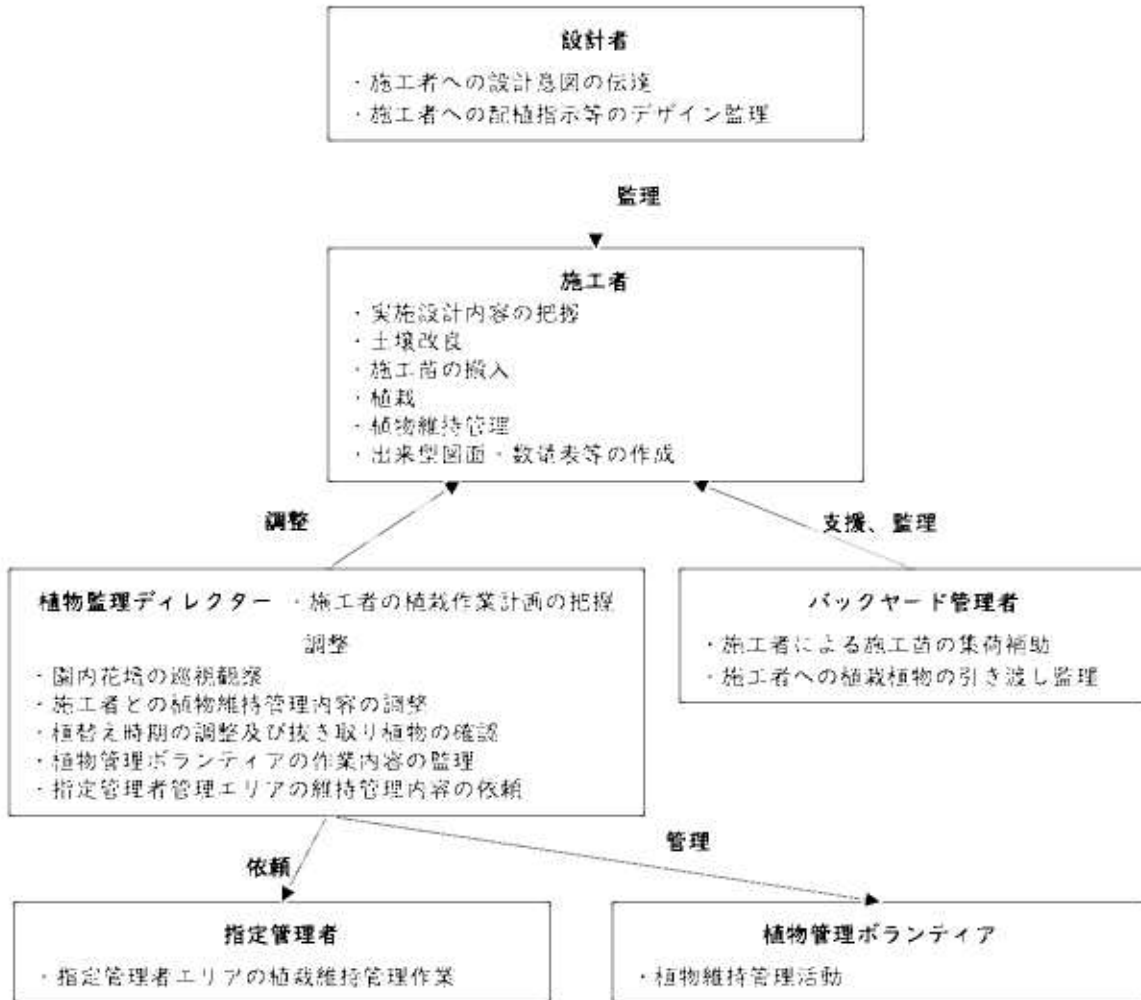
▶ 実施スケジュール

部門	2023年				2024年		
	5月	7月中旬	8月	11月以降	3月	4月中旬	5月中旬
A部門	公募開始	書面審査	参加者決定	植栽	植栽		
B部門				植栽	植栽	審査	審査
C部門					植栽	審査	

▶ 国際庭園エリア（花壇造成予定箇所）



▶植物維持管理の実務スキームと実施方法



▶スケジュール

区別	令和5年度(2023年度)												令和6年度(2024年度)			現状 維持 作業
	4月	5月	6月	7月	8月	9月	10月	11月	12月	1月	2月	3月	4月	5月	会期後	
設計業務	実施設計				設計監理				設計監理							
植物調達	3次リスト		4次リスト		秋納品		春納品		植植・初夏納品							
植物監理	植物調達リスト調整業務の支援				現場監理、施工調整、植栽搬入計画、収収補助、設計調整、維持管理作業の調整指導											
バックヤード管理	養生ハウス整備		設備整備		苗維持管理、引き渡し監理				苗維持管理、引き渡し監理							
本館整備	移植除去、土壌改良				秋植栽		春植栽		植替え、移植							
植栽	植物維持管理															
植物維持管理	植物維持管理															
施設物修景等	施工												維持管理、植替え			
参加型植栽	講習会等				講習会等				維持管理、植替え							
花壇コンクール	募集	書類審査、参加者決定、施工説明・調整				植栽		維持管理		植栽		審査		審査		
ポタジェ	設計、施工															
ユニバーサル	設計、施工															

第3章

主催者企画事業

公式行事名称	開催日程 実施場所	概要
<p>内覧会</p>  <p>※イメージ写真</p>	<p>4月5日（金） 浜名湖ガーデンパーク内</p>	<p>地元自治体、出展者（企業・団体）、マスコミ関係者等を招待し、内覧会を開催</p>
<p>開場セレモニー</p>  <p>※イメージ写真</p>	<p>4月6日（土） 北入場ゲート前</p>	<p>4月6日（土）北入場ゲート前にて開場セレモニーを開催</p> <ul style="list-style-type: none"> ・ウエルカム演奏 ・主催者挨拶 ・来賓祝辞 ・広報アンバサダーメッセージ ・記念撮影 ・テープカット ほか
<p>節目来場記念 セレモニー</p>  <p>※イメージ写真</p>	<p>※開催期間中 北入場ゲート会場側</p>	<p>10万人・30万人・50万人来場者を記念した節目来場記念セレモニーを開催</p> <ul style="list-style-type: none"> ・記念品（花束想定）の贈呈
<p>閉会式</p>  <p>※イメージ写真</p>	<p>6月2日（日） 屋外ステージ</p>	<p>6月2日（日）屋外ステージにて閉会式を開催</p> <ul style="list-style-type: none"> ・主催者挨拶 ・浜名湖花博2024記録映像放映 ・ボランティア表彰 ほか

■ 浜名湖花博2024 浜名湖ガーデンパーク広報アンバサダー

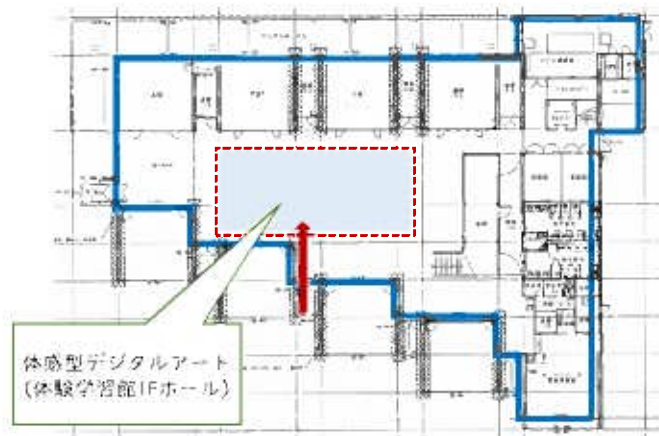
- ・ 静岡県ゆかりの著名人を、浜名湖花博2024 浜名湖ガーデンパーク広報アンバサダーに起用。
- ・ 広報のほか、イベント出演などで会場を盛り上げる。
- ・ 後日公開



■ デジタル関連イベント

▶ 体感型デジタルアート（調整中）」

- ・会場：浜名湖ガーデンパーク内の既存施設「体験学習館1F」
- ・後日公開



デジタルアートイベントイメージ

▶ 体感型デジタルアートミュージアム「魔法の美術館」

- ・会場：中央芝生広場特設会場
 - ・体感型デジタルアート光と遊ぶ超体験型ミュージアム「魔法の美術館」の開催。
- ※混雑時、入場制限あり



「魔法の美術館」実施参考写真
会場：サントミュージゼ 上田市立美術館



「魔法の美術館」イメージ

▶ 体感型デジタルアートミュージアム「てんてんハウス（仮称）」

- ・会場：中央芝生広場特設会場
- ・静岡文化芸術大学とのコラボレーションによる体験型ミュージアム「てんてんハウス（仮称）」の開催。

※混雑時、入場制限あり



▶ 体感型デジタル音楽ミュージアム「デジタル音楽館」

- ・会場：徳川園芸館
- ・県内企業の協力により、臨場感溢れる体感型デジタル音楽ミュージアム「デジタル音楽館」を来場者に提供

※混雑時は、入場制限あり

▶ デジタルスタンプラリー

- ・園内に設置したチェックポイントを巡り、チェックポイントで「のたね」キャラクタースタンプを獲得。
 - ・チェックポイントではキャラクターと一緒に記念写真が撮影できるARサービスを提供
- ※チェックポイントは10箇所程度設置
※全てのスタンプを集めた参加者に抽選で、記念品を提供。



キャラクター撮影イメージ

▶ バーチャル浜名湖ガーデンパーク (メタバースガーデンパーク)

- ・CG空間にメタバース浜名湖ガーデンパークを構築
- ・他のアプリケーションとの連携
- ・スポット情報の提供
- ・オンラインコミュニケーション機会の提供



▶ 「いぎものコレクションアプリBiome」とのアプリケーション連携

いぎものコレクションアプリ「Biome」※アプリケーション



■ 先端技術の展示

▶ 企業出展

- ・会場：中央芝生広場特設テントほか
- ・企業出展による最先端技術の展示・体験会を開催。
- ・出展企業は調整中。

県内企業の展示・体験
(中央芝生広場)



▶ スマートモビリティの運行・体験 (出展企業：スズキ株式会社)

- ・会場：園内外周道路
- ・自動運転自動車及び自動運転電動車椅子の運行。



自動運転電動車椅子イメージ

- ・会場：園内主要路
- ・電動モビリティの貸し出しを予定。



電動車椅子イメージ

電動アシストカートイメージ
※園内貸し出し予定

自動運転電動車椅子
体験エリア



自動運転自動車
体験エリア



自動運転自動車イメージ

※浜名湖花博2024で使用する車両とは異なる場合あり。

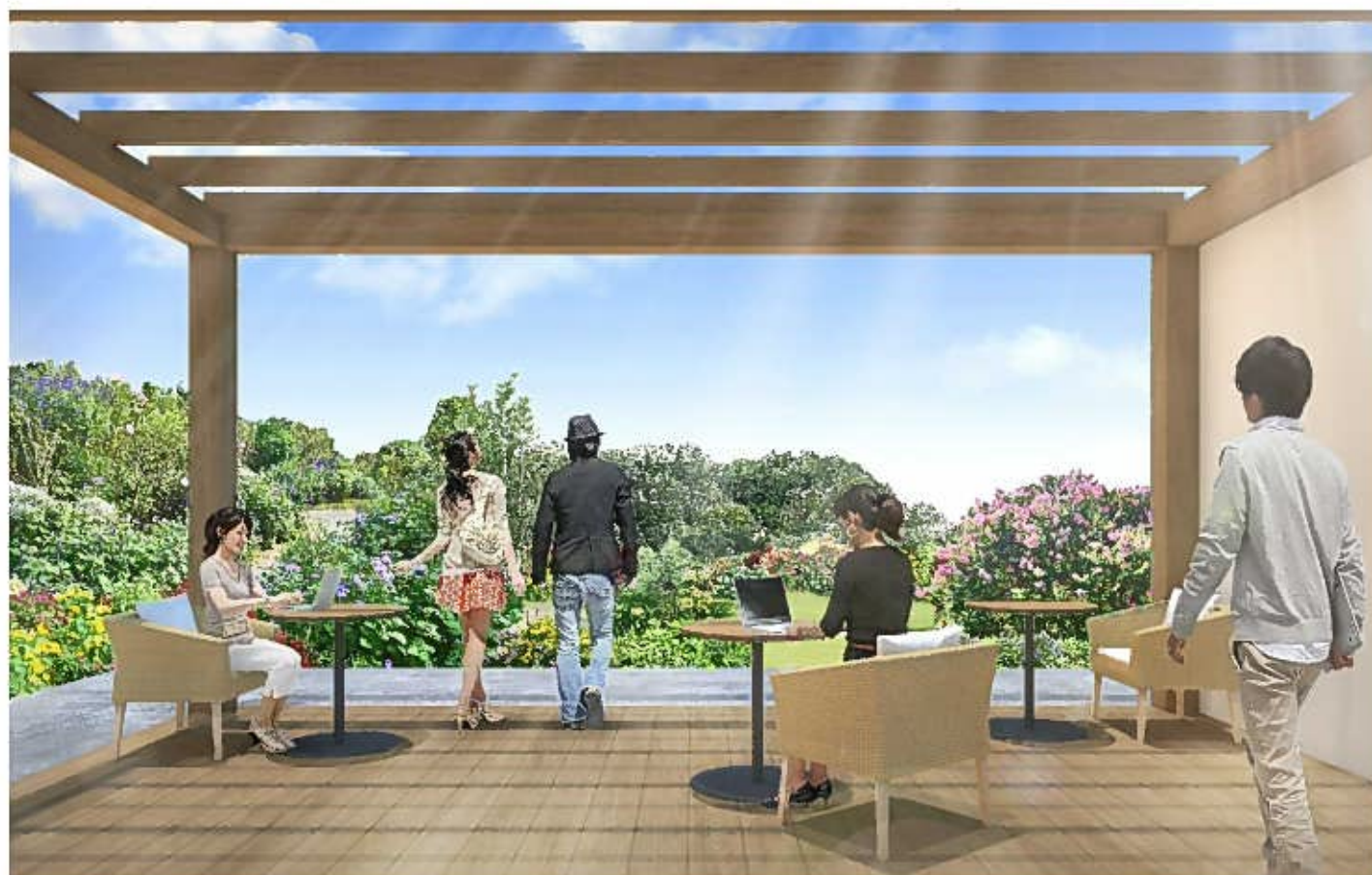
■ ワーケーション体験

▶ ワーケーション体験スペースの提供

- ・会場：里の家
 - ・公衆無線LAN（Free Wi-Fi Spot）の高速インターネット環境を整備し、来場者が実際にワーケーションを体感していただく機会を提供。
 - ・ポタジェガーデンと一体で整備し、癒しの空間を創出。
- ※デスク、チェア、ベンチ等は静岡県産木材加工品を設置予定。



ワーケーションスペース：「里の家」



ワーケーションイメージ

■ 集客イベント

▶ 遠州織物ファッションショー

- ・会場：屋外ステージ
- ・静岡の伝統織物「遠州綿紬」と「花」をテーマにしたファッションショーを開催。
- ・遠州織物アドバイザー、県内大学・専門学校デザイン科等の学生との協働により、「遠州綿紬」の魅力を次世代に継承。



遠州織物ファッションショー参考イメージ

▶ 浜名湖花博2024 スペシャルトークショー

- ・会場：屋外ステージ
- ・広報アンバサダー、静岡県ご当地タレントや、地元花き生産関係者等による「花のある豊かな生活」をテーマにトークショーを開催。



・出演者：調整中



▶ 浜名湖花博2024 SDGs環境教育トークショー

- ・会場：屋外ステージ
- ・（テーマ、出演者：調整中）



▶ フラワーアレンジ・デモンストレーション

- ・会場：屋外ステージ
- ・静岡県を代表するフラワーアーティストによる、静岡県産花きを使用したフラワーアレンジ・デモンストレーションを開催。



フラワーアーティスト：村松文彦氏

▶ フラワーパフォーマンスパレード

- ・会場：屋外ステージほか
 - ・地元浜松を中心に活動しているダンチーム（サンバ等）や地元企業・学校のマーチングバンド等によるフラワーパフォーマンスパレードを開催。
- ※出演団体については、今後調整。



マーチングバンドパレード装おイメージ

■ 食イベント

▶ ガーデンカフェ&ガーデンマルシェ

・会場：イベント広場、花の美術館、里の家



▶ 県産食材メニューの提供

- ・県内産の新鮮な野菜やハーブを使用したメニューを提供。



イメージ写真

▶ ふじのくに食の都づくり仕事人提案メニューの提供

- ・ふじのくに食の都づくり仕事人考案による浜名湖花博2024期間限定メニューを提供。本県食材の魅力を発信。
- ※ふじのくに食の都づくり仕事人考案メニューは、期間中提供メニュー内容を更新予定。



イメージ写真

▶ ガーデンカフェの設置

- ・園内の雰囲気とマッチしたお洒落なガーデンカフェを設置。
- ・飲食スペースには静岡県産木材加工品等を使用したテーブル、チェア、ベンチ等を配置。



イメージ写真

タイトル	開催概要	会場	開催期間
おもてなし花装飾① (プランター装飾)	・会期前 園内に装飾する「おもてなしプランター装飾」を近隣学校や地域団体と制作。	園内	全日
おもてなし花装飾② (ハンギング・バスケット装飾)	・会期前 園内に装飾する「おもてなしハンギングバスケット装飾」を近隣学校や地域団体と制作。	入場ゲート周辺	全日
花緑ワークショップ	花緑体験教室の開催や園内でのイベント等の参加型イベントを開催。	体験学習館他	開催期間中
市民ステージ	一般公募により、県民、学校・企業等の団体によるパフォーマンスステージを開催。	屋外ステージ 中央芝生広場	土日祝日を中心に調整
パーソナル モビリティ体験	出展企業の協力により、近距離移動を想定した便利な小型電動コンセプトカーの試乗体験会を開催。	アクティビティエリア他	開催期間中
ストリート パフォーマンス	園内各所にて大道芸や音楽パフォーマンスを実施。	園内	土日祝日を中心に調整
ガーデン エクササイズ	青空ヨガ、ストレッチ体操、ダンス等の体験教室を開催。	中央芝生広場等	土日祝日を中心に調整
浜名湖花博2024 ガイドツアー	浜名湖花博2024会場の見所を案内するガイドツアーを開催。 ※ボランティアガイドの協力	園内	開催期間中



おもてなし花装飾イメージ撮影

第4章

運営計画



■ 警備計画策定

区分	概要
セキュリティレベルの設定	・リスクに応じたセキュリティレベルの構築。
セキュリティポイントの設置	・会場入口部に、入場ゲート（セキュリティゲート）や進入防止ポイントを設置。 ・認証（セキュリティチェック）時間の短縮化。
不測の事態への対応	・自主警備体制の確保。 ・不測の事態に備え、事前のシミュレーションやリハーサル、訓練等を実施。
情報提供	・緊急時の情報伝達手段を確保。 ・園内の放送設備・デジタルサイネージ、SNS、HP、公式アプリと連携した情報発信
関係機関との連携	・所管警察署と連携を図り、会期中の救急・救護体制、連絡体制等に係る情報を共有。 ・園内に警察立ち寄り所（拠点）の配置を検討。

■ 防災・消防・防犯計画

区分	概要
未然の防止	<ul style="list-style-type: none">・仮施設の設計やイベント等のリスクを検証し、消防・防犯の観点から助言を行う。
情報提供	<ul style="list-style-type: none">・緊急時の情報伝達手段を確保。・園内の放送設備・デジタルサイネージ、SNS、HP、公式アプリと連携した情報発信。
不測の事態への対応	<ul style="list-style-type: none">・自主消火体制の確保。・不測の事態に備え、事前のシミュレーションやリハーサル、訓練等を実施。
関係機関との連携	<ul style="list-style-type: none">・地元消防本部と連携を図り、会期中の救急・救護体制、連絡体制等に係る情報を共有。・自治体が定める地域防災計画やハザードマップ等に示される災害・被害の想定を考慮した上で、具体的な計画を策定。・園内に消防立ち寄り所の設置を検討。

■ 医療・救護計画

区分	概要
救急・救護拠点の設置	<ul style="list-style-type: none"> ・救護所の設置 場所：体験学習館（管理棟1階）（予定） ・消防・救急車両の配置、救護や応急処置等の人員配置
救護ポイントの案内	<ul style="list-style-type: none"> ・救急・救護拠点への搬送用に、車椅子の貸し出しを行う救護ポイントを設置。 ・来場者への救護ポイントの案内を徹底。
不測の事態への対応	<ul style="list-style-type: none"> ・自主救護体制の確保。 ・不測の事態に備え、事前のシミュレーションやリハーサル、訓練等を実施。
連絡・情報共有	<ul style="list-style-type: none"> ・救急・救護拠点等への通信、連絡体制の構築。 ・拠点の連絡先、園内のデジタルサイネージ、SNS、HP、公式アプリ等、ICT技術を活用した情報発信。
公衆衛生・保健	<ul style="list-style-type: none"> ・熱中症対策、感染症対策、食中毒対策等を講じた施設（給水所、ドライミスト、手洗い所、消毒用アルコールの配置等）の整備。 ・手指消毒や手洗い場の設置。 ・感染症予防対策周知看板の設置。
関係機関との連携	<ul style="list-style-type: none"> ・地元消防本部、保健所、関係各所と連携を図り、会期中の救急・救護体制、連絡体制等に係る情報を共有。

第5章

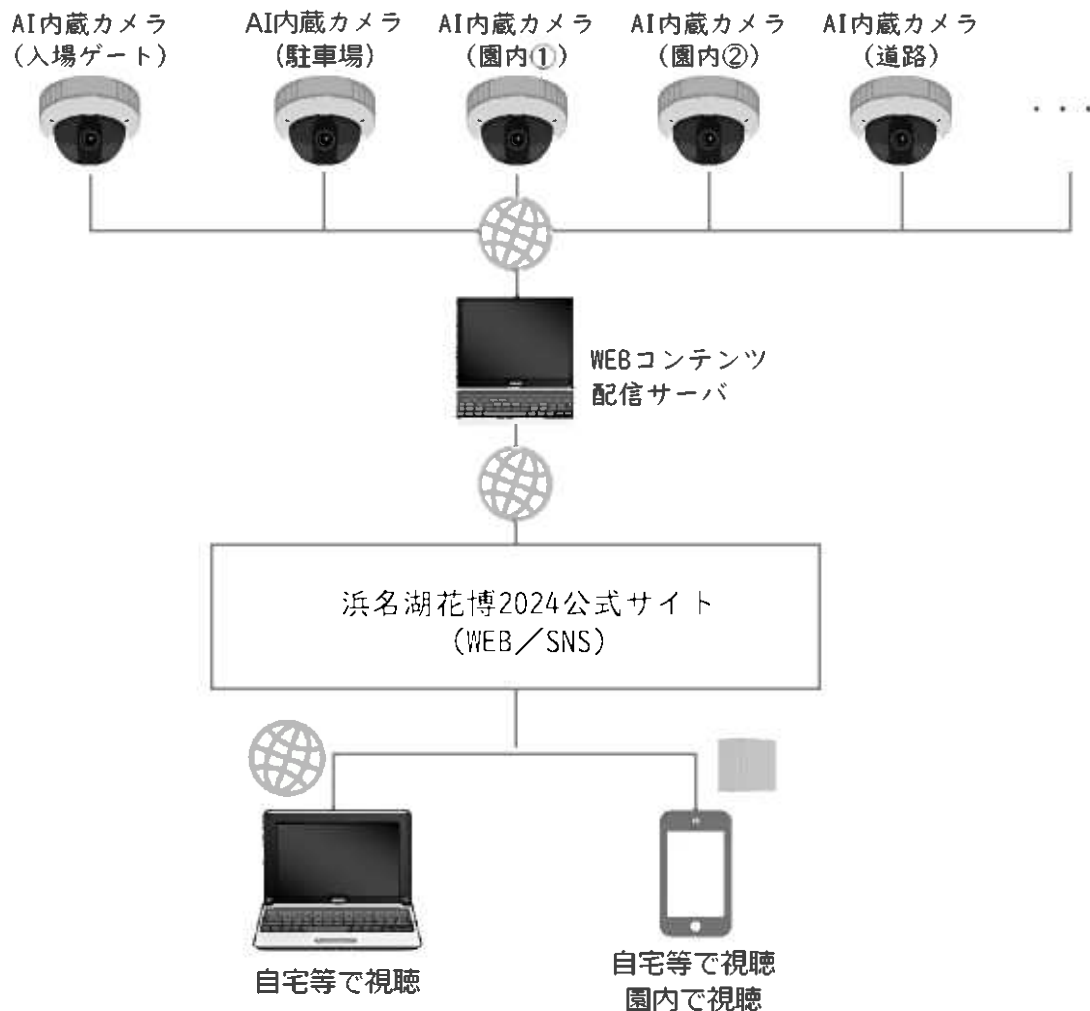
情報通信計画

■ リアルタイム配信

▶ AIカメラの導入

- ・ AIカメラの導入により、園内や駐車場、道路等の混雑状況を把握し、リアルタイムで情報発信。

■ リアルタイム配信システムイメージ



■ 公式サイト・公式SNS開設

・ イベント情報、チケット購入方法、園内の混雑状況や待ち時間、園内MAP、浜名湖花博2024 浜名湖ガーデンパーク会場開催情報を発信。

※ 浜名湖花博2024公式WEBサイトと相互リンク

▶ ページ構成・提供情報



園内MAP

GPSと連動して、現在位置を表示し目的エリアへのルート案内

サイネージ連動

エリア内の花の解説表示
音声ガイド

混雑状況

ステージ、イベント、体験、物販ブース等施設の混雑状況や待ち時間を表示

イベント情報

ステージ、イベント、体験等開催時間等の案内

チケット購入

電子チケット購入ならびに決済
当日のチケットレス

その他、「グッズや特産品等の購入」「アンケート」「イベント施策」等のページ構成を検討する。

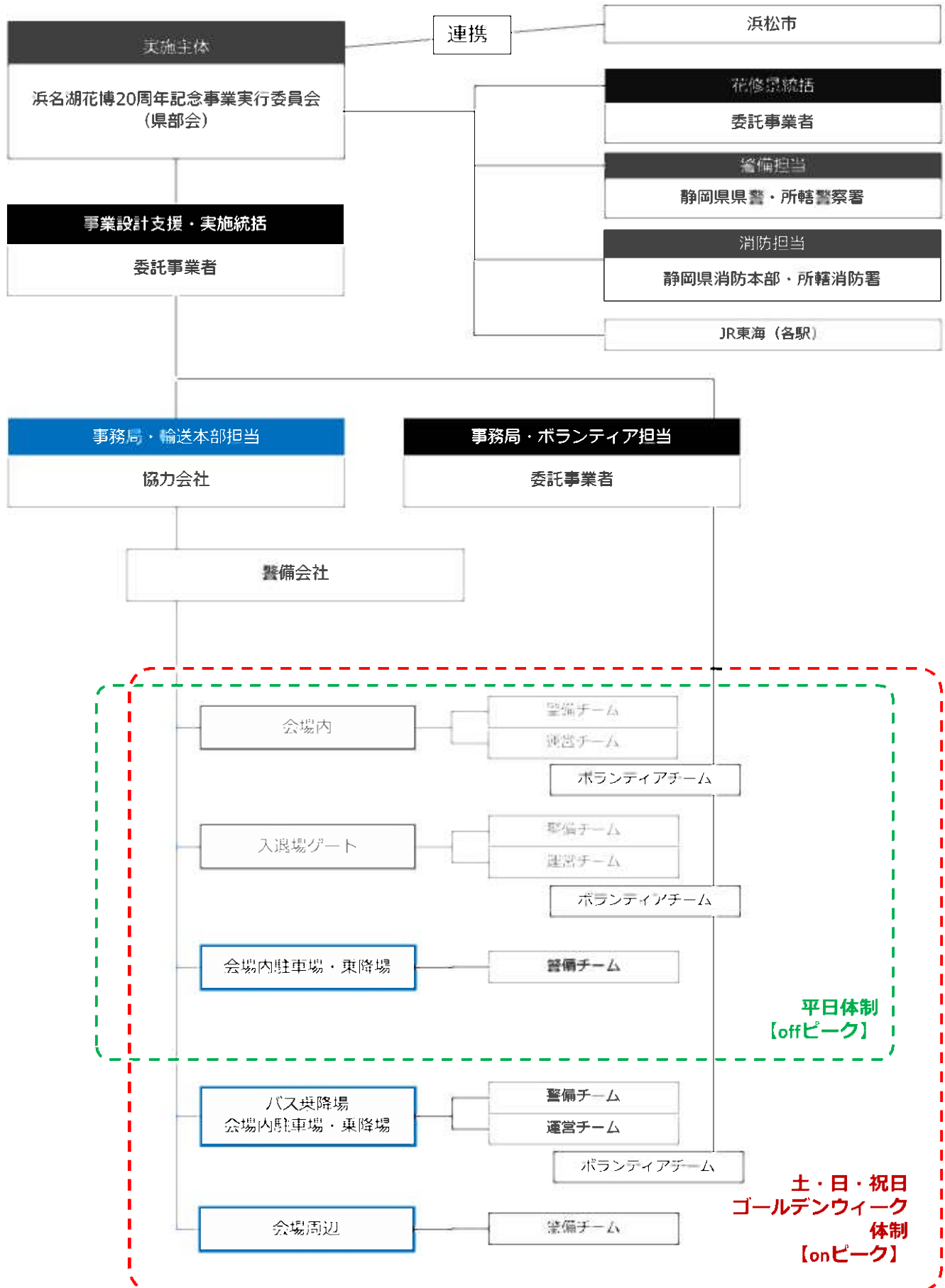


公式SNSアカウントの開設・情報発信

ユーザーとのコミュニケーションツールとして、
既存アカウントの活用、新規アカウント開設も可能

第6章

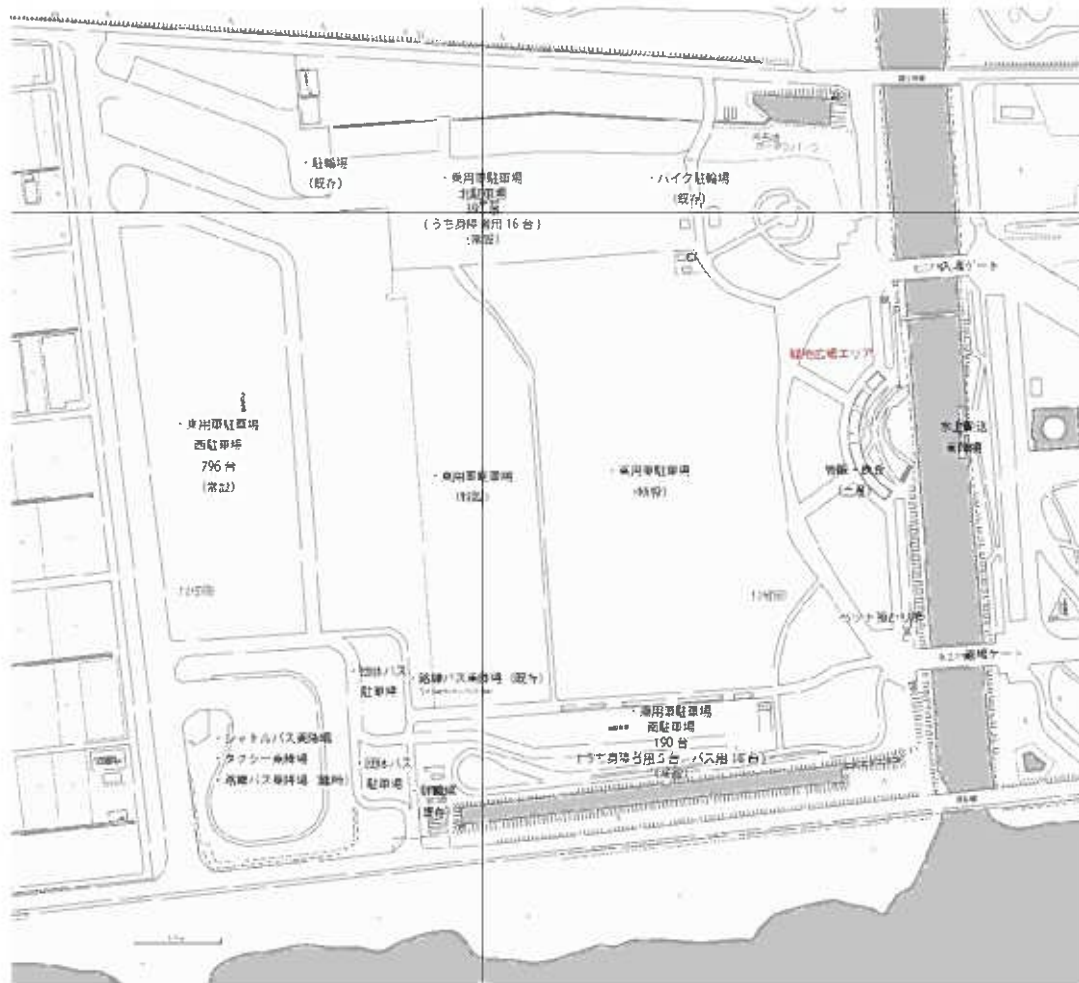
輸送計画



■ 会場輸送コンテンツ

区分	アクセス方法等
鉄道	<p>[主要拠点]</p> <ul style="list-style-type: none"> ・ JR東海道新幹線 浜松駅 ・ JR東海道線 浜松駅、舞阪駅、弁天島駅
道路	<p>[主要道路]</p> <ul style="list-style-type: none"> ・ 国道1号（浜名バイパス） ・ 国道301号 ・ 東名高速道路 館山寺スマートIC、浜松西IC <p>[会場駐車場]</p> <ul style="list-style-type: none"> ・ 会場内駐車場（北・西・南・その他/乗用車約1800台駐車可能） ・ 会場内臨時（特設）駐車場（駐車可能台数は調整中） ・ 会場内駐輪場（自転車、バイクなどの2輪車） ・ 障害者専用駐車場 ・ 団体バス、ツアーバス ・ 路線バス（臨時乗降場）及びタクシー乗降場
海路	<p>浜名湖花博20周年記念事業舟運部会において検討</p>

■ 駐車場位置図



駐車場名	利用区分	予約可否	台数	運営・稼働日			
				平日	土曜日	日・祝日	ゴールデンウィーク (4/27~5/6)
				34日	7日	7日	10日
①バス乗降場	整派バス・タクシー乗降場	—	—	○	○	○	
②団体バス駐車場	団体バス駐車場	要※	26台	○	○	○	
③空駐車場	団体バス駐車場	要※	38台	○	○	○	
④駐輪場 (南)	駐輪場	—	—	通常	通常	○	
⑤西駐車場	東用車駐車場	要※	796台	通常	○	○	
⑥北駐車場	専用車・駐輪場・バイク駐車場	要※	116台	—	—	○	
⑦北駐車場	東用車駐車場	要※	377台	通常	○	○	
⑧北駐車場	障がい者駐車場	要※	16台	通常	○	○	
⑨ (西) 特設第1駐車場	東用車駐車場	要※	421台	—	△	○	
⑩ (西) 特設第2駐車場	費用車駐車場	要※	403台	—	△	○	
⑪ (北) 特設第3駐車場	費用車駐車場	要※	796台	—	△	○	

■ 輸送手段分担別・ピーク別シミュレーション

▶ 過去実績に基づくシミュレーション結果

※総入場者数を550,000人と想定。

輸送手段	分担率 (%)	平日	土曜日	日祝	ゴールデン ウィーク
		34日	7日	7日	10日
		7000人/日	12000人/日	12000人/日	15000人/日
乗用車	43	3010	5160	5160	6450
団体バス	30	2100	3600	3600	4500
路線バス	18	1260	2160	2160	2700
タクシー	5	350	600	600	750
水上交通 (実施検討中)	2	140	240	240	300
徒歩・2輪	2	140	240	240	300
合計	100	7000	12000	12000	15000

■ ピーク別必要駐車場台数

▶ 過去実績に基づくシミュレーション結果

※乗用車「3.1人/台」→「3人/台」、団体バス「37.2人/台」→「30人/台」と想定。

輸送手段	駐車場 台数 (最大)	1台あたり 乗車人数	平日	土曜日	日祝	ゴールデン ウィーク
			34日	7日	7日	10日
			7000人/日	12000人/日	12000人/日	15000人/日
乗用車	2930台	3	1003台	1720台	1720台	2150台
団体バス	64台	30	70台	120台	120台	150台

<乗用車>最も台数が必要なゴールデンウィークにおいても、会場内駐車場にて処理・対応が可能。

<団体バス>シミュレーション上、駐車台数が不足。

「平日」・「土曜日」・「日祝」：乗用車駐車場を「団体バス駐車場」へ転用することにより、対応可能。

ゴールデンウィーク：会場外に団体バス待機場を設置し、会場内は乗降のみとする等、運営方法の検討が必要。

	駐車場・動線・う回路等	サイン・交通広報	警備・運営
4月	駐車場計画策定	動線・う回路 はまゆづ大橋対策 計画策定	予見整理 現地調査実施
5月			警備計画策定 運営計画策定・料金収受対策・ボランティア計画
6月			
7月	駐車場運用・料金収受等 計画策定	動線・う回路 はまゆづ大橋対策 最終確定	
8月		サイン計画策定	2024年度予算 作成・検討・提出
9月			警備計画 最終確定
10月	駐車場区画整備・遊機材等 計画策定	交通対策・住民対策・県警協議	運営計画・ボランティア 最終確定
11月		サイン計画策定 最終確定	
12月			運営・警備 マニュアル作成
1月		告知・誘導サイン設置	ボランティア 募集・選定・確定
2月		告知・誘導サイン設置	ボランティア 説明会・研修
3月	駐車場区画整備 遊機材等搬入設置 撤去	告知・誘導サイン設置 撤去	運営・警備 説明会・研修
4月～6月			開催期間 4月6日(土)～6月2日(日) 58日間

広報業務にて計画策定・実施

Web広報

アナログ広報・電光掲示板表示等

Ⅲ

はままつフラワーパーク事業計画



マスコットキャラクター「ふらまる」

第1章

会場計画

はままつフラワーパーク会場テーマ

花と緑の明日を実感
～花と緑とテクノロジーが織りなす理想空間～

浜名湖花博20周年記念事業・はままつフラワーパーク会場においては、新たな花壇整備を進めるなどリアルな花の美しさをさらに高めるとともに、最新のデジタル技術を用いることにより、花と緑の魅力をこれまで以上に美しく魅せていきます。

多くの来場者が花と緑とテクノロジーが織りなす理想のフラワー空間を体感し、驚きと感動を実感。世代を超えた交流の場となり、また、新たな楽しみ方が発見できる場、明日を実感する理想のフラワー空間の提案を行います。

目指す方向と取り組み

圧倒的な美しさの追求と
時代に即した新たな展開をスタート

1970年の開園以来、フラワーパークは圧倒的な美しさでリアルに花を体感する園として充実を図ることにより、浜松市民の憩いの場として、また国内外の方々にも利用される観光スポット、レジャー施設として周知されるよう、整備に取り組んできました。塚本理事長就任後の花博10周年事業以降は、「世界一美しい桜とチューリップの庭園」を掲げ、庭園の管理と魅力の創出に努め、国内でも有数の美しさを体現しています。

ここ近年、デジタルテクノロジーの進歩により、人々の暮らしや価値観、そして社会のありようさえも大きく変わろうとしています。生活がデジタル化されることで、データを活用したサービスが普及し、場所や時間を越えて高品質のサービスが提供されるようになってきました。例えば、個人の行動・思考を察し、目的地への道順や好みに応じたレストランやカフェが推奨されたり、観光情報などの情報が最適なタイミングで目の前の空間に表示されたり、その場に居合わせない世界中の友人と空間を共有し、貴重な体験を分かち合うことなども可能になってきています。

エンターテインメントの分野において、全国の植物園の施設運営は、最新技術を導入して新たな演出やサービスの提供を展開している音楽イベント、スポーツイベントと比べると、デジタル技術の活用が進んでいないのが現状です。そこで、浜名湖花博2024を機に、新たな時代に即した園づくりを地域のみならずと連携しながら取り組んでいきます。

〈取り組み〉

- ▶ 心の豊かさを体感
 - ・花と緑の圧倒的な美しさの充実を図ります。
 - ・花と緑の新たな魅力の創出を図ります。
 - ・デジタル技術を導入して、花と緑の新たな楽しみ方を企画します。
- ▶ 持続可能性を体感
 - ・園内の美観、清潔感の徹底・管理の継続に努めます。
 - ・園内の快適性向上のためのUD化を図ります。
 - ・地域と連携して、観光促進、産業振興、学習機会の提供などを図ります。
- ▶ 産業革新を体感
 - ・先端技術のショーケースなど、産業革新を体感できる場を設けます。



基本方針

はままつフラワーパークは、これまで花みどりの圧倒的な美しさで来場者に感動と安らぎを提供してきた。浜名湖花博2024においても、桜とチューリップの競演に始まり、フジ、バラ、菖蒲と次々に表情を変える花の移ろいを楽しめるよう、整備を検討する。さらに、新感覚の花壇の披露やインパクトあるエントランスのリニューアルなどを進め、来場者をもてなす新たな楽しみ方、快適な環境作りを目指す。

また、デジタル技術を導入した夜間演出や360度映像演出により、新たな楽しみ方が発見できる場、明日を実感する理想のフラワー空間を提供します。

エントランスエリア

来場者を迎える主要な玄関口であり、第一印象で園内の美観、清潔感を伝えるエリア。新たに花修景の整備を目指す。

高台エリア

大温室や大型モザイクカルチャー、ローズガーデンなど花と緑の新たな魅力を創出するエリア。誰もが快適に利用できる園を目指し、エレベーターやスロープカーも整備済み。花壇のリニューアルを目指す。

噴水エリア

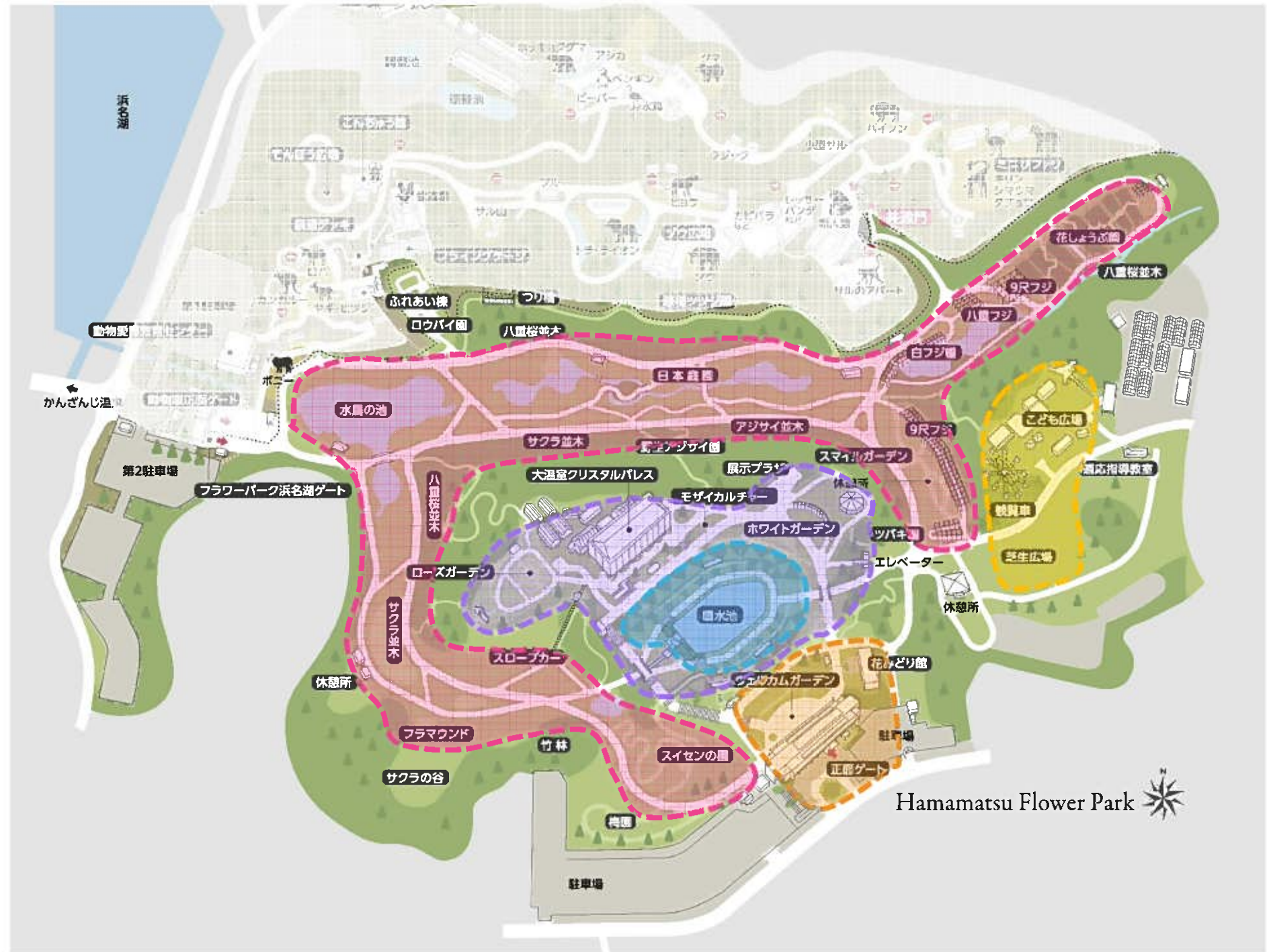
リニューアルされた大噴水ショーや噴水を囲む三角花壇が整備されたエリア。

外周エリア

世界一美しい『桜とチューリップの庭園』やスマイルガーデン、フジ棚など花と緑の圧倒的な美しさで心の豊かさを体感できるエリア。メインとなる新たな花壇の整備を目指す。

こども広場・芝生広場

観覧車や遊具のほか、蒸気機関車の展示もあり、小さなお子さんとも一緒に楽しめるエリア。



エリア	庭園・施設名称	展示・施設概要
園内一円	世界一美しい『桜とチューリップの庭園』	桜1300本とチューリップ50万球の競演。3月下旬頃、約700本のソメイヨシノやヤマザクラ・シダレザクラが開花。4月中旬頃には、約130品種600本の八重桜が見頃。桜の見頃に合わせ夜間開園も実施。夜桜のライトアップや大温室「クリスタルパレス」も開館します。 
リエントランスエ	ウェルカムガーデン *新整備	来場者を迎える玄関口にふさわしい、ワクワク感あるウェルカムガーデンを新設します。また、ライトアップの期間においてはインパクトとインスタ映えする夜間演出を計画します。
	花みどり館	2階／映像体験シアター、講演会、カルチャー教室の開催 1階／休憩所、カフェコーナー
高台エリア	ホワイトガーデン	白を基調にした庭木仕立て藤、藤のトンネルを囲むように白い草花が植えられ、眩しいほど輝く白の世界を演出するガーデンです。
	虹のフジのトンネル	ワクワクしながらくくり抜けるアーチ形の藤棚。白、ピンク、紫とまるで虹のように変色し、フジの甘い香りの変化も楽しめます。
	花壇整備 *新整備	リニューアルされた新花壇のお披露目をします。
	モザイクカルチャー “森の仲間たち”	「浜松モザイクカルチャー世界博2009」の開催からフラワーパーク開園50周年という節目にあわせ大型モザイクカルチャー「森の仲間たち」が2020年に完成。日本在来種を想定してデザインされた野生動物や昆虫の全7体を展示しています。 
	大温室 クリスタルパレス	熱帯植物を含む600種類の花緑を展示したガラスの大温室。温室内中央部ガーデンシアターでは季節ごとにテーマを変え、趣向を凝らした展示を実施。コンサートイベントなども開催します。 
噴水エリア	新生ローズガーデン	バラの育種家である河合伸志氏監修のもと2021年にリニューアル。“音楽の都・浜松”にちなみ、音楽関連の名前の品種を多く収集。宿根草などを混植した庭は”花束“をイメージし、主役であるバラを引き立てるデザインです。 
	噴水池	50周年を記念しリニューアル。鈴木豊乃氏作曲の音楽にあわせて水が踊るような「噴水ショー」が毎時00分と30分に開催。夜間開園時は、国内最大級の大噴水ショーを実施。水と音と光のコラボレーションが楽しめます。 
	三角花壇	フラワーパークの顔となっている噴水を囲む花壇。メモリアルに合わせ変化するデザインも楽しみのひとつです。

エリア	庭園・施設名称	展示・施設概要
外周エリア	スマイルガーデン	日本を代表するガーデンデザイナー吉谷桂子氏が手がける、四季の移ろいを情緒豊かに楽しめるダブルボーダーイングリッシュガーデン。全国から吉谷ファンが訪れます。 
	フジ棚	全長80m・15m幅の長藤棚をはじめ、全長75m・幅10mの白藤棚、葡萄の房のような八重黒龍藤など時期をずらしながら、様々な藤が楽しめる。夜間ライトアップで幻想的な世界を演出します。 
	ハナショウブ園	周りを深い緑の森に囲まれた環境が魅力。4,750㎡という日本有数の面積を誇り、70万本が咲き誇る。オリジナル品種「浜名湖の光」は黄色い花色で、紫や青、白色の中でも輝きを放します。 
	日本庭園	水のせせらぎと緑の芝生、四季の植物に彩られる憩いの広場です。
	アジサイ並木／野生アジサイ園	長さ600m、3000株のアジサイ並木のほか、野生アジサイ園では日本各地に自生する500株のヤマアジサイ、ガクアジサイなどが楽しめます。 
	原種ツツジ園	日本全国に自生する原種ツツジ約50種15,000本が咲きます。
	水鳥の池	ハナハスが覆うように咲き誇ります。
	花壇整備 *新整備	スマイルガーデン、ホワイトガーデンに続く、吉谷桂子氏デザインの花壇の新設を西側エリアに計画し、花みどりの充実を図ります。
	梅園	110品種300本の梅園にはスイセンの花畑が広がります。
芝生広場 こども広場	こども広場	観覧車や遊具のほか、貴重な蒸気機関車D51も展示されています。 
	芝生広場	レジャーシートを広げてお弁当も楽しめるエリアです。両側の120本の早咲きの桜も圧巻です。
ユニバーサルデザイン対策	エレベーター	高低差のあるエントランスから噴水池への行き来も便利。ユニバーサルデザインに配慮したエレベーターです。
	スロープカー	2020年3月に完成。高低差20mを楽に移動できるため、大温室から浜名湖ゲートへ向かう際など、車椅子やベビーカーでお越しの方にも便利に園内をお楽しみいただけます。 
	フラワートレイン	ガイドさんの丁寧な説明を聞きながら園内を一周するトレインです。
	各種貸出	高齢者や障がい者など、移動が難しい方の補助車両として貸出します。

第2章

花修景計画

基本方針

これまで整備してきた各エリアの充実を図るとともに、浜名湖花博2024では外周エリアの西側、高台エリア、エントランスエリアを整備することで、新たな花みどりの魅力の創出を図っていきます。

新たに整備する花壇は自然回帰をテーマにした新感覚の庭園や野原のようなナチュラルな花壇など、他園の一步先に行くモデル庭園を整備します。エントランスにはインパクトあるウェルカムガーデンを整備して、例年とは違う花博ムードの機運を高めます。

【実施内容】

▶ 外周西側エリア（下図A）

自然の美に包まれる「没入体験型の庭」を新設することにより、花博2024の主力展示を目指します。ライトアップの導入、絵になるモニュメントやガーデンファニチャーを取り入れるなどの演出により、「映え」の眺めを構成することで、話題づくりや情報発信を図ります。また、持続可能な庭づくりを目指します。

▶ 高台エリア（下図B）

・花壇のリニューアル
グラスと宿根草、球根がメインの野原のようなサスティナブルガーデンを設けます。かん水や肥料をほとんど必要とせず、年々育っていく持続性の高いガーデンとして展開し、持続可能な公園づくりを目指します。また、蝶や蜜蜂などの生き物が好む草花も多く入れ、植物相豊かな生物多様性ガーデンを具現化します。

▶ エントランスエリア（下図C）

インパクトと美しさを兼ね備えた花修景により、エントランスエリアで第一印象を高める演出を検討します。写真撮影スポットとして来場者に楽しんでもらい、SNSなどで発信されるような印象度の高いウェルカムガーデンの展開を行います。



A：外周西側エリア

名称

(仮称) フラワーフォレスト2024

展示イメージ

基本テーマ：

「没入体験型の庭」で自然の美に包まれる

ガーデンデザイナー吉谷桂子氏が手がけるテーマ性を持った魅力ある庭園整備により、花博の主力展示とします。足下から頭上まで自然に包まれることで心癒やされる新感覚のデザインです。

実施場所

西側のスロープカー下のエリア

構成(案)

庭空間を植物で構成するギャラリーになるようデザイン。話題となるような「映え」の眺めを構成します。

没入感を高めるために、視覚的、嗅覚的にも五感に近い高さ2m前後で咲く花を効果的に植栽します。

演出の方向性

劇場効果を高めるため、ライトアップ照明を導入し、夜も昼も楽しめる工夫をします。また、絵になるモニュメントやガーデンファニチャーを取り入れ、情緒ある風景を演出をします。

展開方針

21世紀の庭として欧米の公共ガーデンで本流になっている4つの課題にフラワーパークとして取り組みます。

- ・生物多様性のある庭、化学肥料や殺虫農薬を使わないこと。
- ・シンプルかつ簡単なメンテナンスであること。
- ・丈夫、自生種、地味にならないサステナビリティであること。
- ・時間の経過とともに植物が健康に育つ環境であること。



※イメージ

B：高台エリア

名称

(仮称) 「はなのはら」

展示イメージ

ガーデンデザイナー小倉珠子氏監修による、野原のようなナチュラルな風情があり、やさしく咲く花々にそよぐ風やきらめく光を感じる、グラスと宿根草、球根がメインのサステナブルガーデンです。

実施場所

ホワイトガーデンの向かい側の庭園スペース

構成(案)

花期や見頃の異なるグラスや宿根草、球根を最初から多種組合せます。日本原種の野草や改良種、蝶や蜜蜂などの生き物が好む草花も多く入れ、植物相豊かな生物多様性ガーデンとして構成します。

演出の方向性

見頃の草花のリレーで自然に移り変わる庭により、一年を通して風景の変化や季節感を演出。野原のように穂や花が風に揺れ、逆光に映えてキラキラと輝く、生命あふれる植物の組合せを楽しんでいただきます。

展開方針

植え替えは、ナチュラル感が失われない程度の一年草による補植を中心とし、かん水や肥料をほとんど必要とせず、年々育っていく持続性の高いガーデンとして展開します。



※イメージ

C：エントランスエリア（ウェルカムガーデン）

名称	花博にふさわしい「ウェルカムガーデン」
展示イメージ	ガーデンデザイナー吉谷桂子氏にデザインを依頼し、ゲートを入った瞬間に心打つインパクト、ワクワク感、おもてなし感のあるデザインの花修景でお迎えます。
実施場所	フラワーパーク会場の主要な入り口であるエントランスエリア、ウェルカムガーデン内
構成（案）	花博10周年から、15年目の春を経て、現在に至るウェルカムガーデンについて、20周年に相応しい構成を検討します。
展開方針	写真撮影スポットとして来園者に楽しんでもらい、SNSなどで発信されるような印象度の高いウェルカムガーデンの展開を行います。



現在のウェルカムガーデン



15年目の春の様子



10周年のウェルカムガーデン

第3章

主催者企画事業

基本方針

浜松市は静岡県が示す基本方針を踏まえ、浜松市が推進する「音楽の都・浜松」や「多文化共生都市・浜松」、「はままつ産業イノベーション構想」などの関連イベントを実施します。また、デジタルコンテンツを活用した音と光の夜間演出、カーボンニュートラルなどの先端技術の実証の場、地域花卉産業の紹介の場を設けるなどして、地元企業との連携を図っていきます。さらに、花みどりの社会的効果や役割に着目した園芸福祉関連イベント、浜松市動物園と連携した展開も計画します。

また、はままつフラワーパークが例年行っている、専門知識を有する著名人による花みどりの講演や講座、子どもや家族づれが気軽に楽しめる花みどり体験型プログラムや市民コンサート、キッズダンスなどのステージイベントなども計画します。子どもから大人まで誰もが参加できる機会を数多く設け、幅広い層の方々が訪れたいくなる演出を目指します。

デジタル技術を活用した夜間演出の基本方針

桜、フジ、噴水、エントランスなど、園全体の夜間演出を総合的に演出します。

実施期間 既存の桜とチューリップのライトアップ期間（3月下旬から4月上旬まで）

既存の藤のライトアップ期間（4月下旬から5月上旬まで）

上記期間に加えて、新規に噴水池、その他周辺エリアでの演出を予定しています。

先端技術とデジタルコンテンツを活用した音と光が織りなす夜間演出により、園内を幻想的で迫力ある空間を創出します。また、驚きと感動、話題性のある演出をすることで、訪れた人がSNSなどで発信・拡散する効果を高めます。夜間の来場者を狙うとともに昼間の来場者の集客を図ります。

（既存）桜とチューリップの競演



（既存）長フジ



※写真は全てイメージ

（既存）日本庭園の白フジ



（既存）水鳥の池の桜



（既存）スマイルガーデン



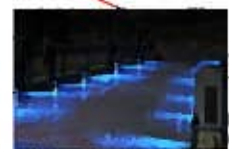
（新規）噴水池と高台エリア



（新規）エントランス



（新規）園内フォトスポット及び浴道



既存の夜間演出

開催日時 桜とチューリップのライトアップ期間（3月下旬から4月上旬まで）

藤&スマイルガーデンのライトアップ期間（4月下旬から5月上旬まで）



（既存）桜とチューリップの競演

昼間とは違う美しい桜とチューリップの世界をお楽しみいただけます。



（既存）水鳥の池の桜

水面に映る「逆さ桜」が幻想的な雰囲気醸し、非日常空間を演出します。



（既存）日本庭園の白フジ

白フジ棚に加え、水面に映る白フジもお楽しみいただけます。



（既存）長フジ

夜のライトアップ時は日中の華やかな感じから一転して幻想的な雰囲気を感じられます。



（既存）スマイルガーデン

フジ棚の隣に位置するスマイルガーデン。ガーデンデザイナー・吉谷桂子さんが手掛ける優雅な庭園をお楽しみいただけます。

国内最大級のウォータースクリーンによる プロジェクションマッピング

噴水池に突如現れる巨大な映像のインパクトとスケール感



イメージ画像

地元企業の技術を結集してオール浜松の体制で挑む

夜間の集客強化を目指し噴水池周辺を中心に見応えのある総合演出を図ります。常設の噴水装置に加え、国内最大級のウォータースクリーンによる動画マッピングを地元企業の各種演出装置を起用しコラボレートすることで、話題性溢れる集客効果の高い夜間演出を行います。

開催日時 桜とチューリップのライトアップ期間（3月下旬から4月上旬まで）

藤のライトアップ期間（4月下旬から5月上旬まで）

上記期間のほか検討中

① 18:30～ ② 19:00～ ③ 19:30～の3回

演出時間 既存の噴水ショーと合わせて1回10～15分を予定

場所 噴水池、その他周辺エリア



夜間演出エリア
噴水池、三角花壇、
クリスタルパレス南壁面、他

観客エリア
特別な観客席は設けず、噴水池
周辺での演出可視範囲全ての
園内通路

噴水池周辺の夜間演出アイテムは下記を予定します。

○国内最大級のスケールを誇るウォータースクリーン

噴水池中央の空間に巨大ウォータースクリーンが登場します。

強力な噴水装置を使用したスクリーン（水幕）に、花博及びフラワーパークのオリジナルイメージCG映像が次々に映し出され、これまでに見た事がない迫力を味わうことができます。



ウォータースクリーン（水幕）と映像の一例

○地元企業の各種演出装置

- ・浜松の光技術から開発された直進性の高い高性能照明器具「ホロライト」を各所に設置します。
- ・ものづくりの原点コントロールケーブル製造技術から生まれたLEDイルミネーションを設置します。

○ムービングライト

動きのある光で来園者を魅了することができるムービングライトで、広い空間全体を効果的に照らします。

ムービングライト：照明機材により照らす場所を動かすことができ、動的な演出ができる照明器具

○噴水装置増設

常設噴水装置に加え各種噴水装置を増設し迫力ある演出を行います。

○スピーカー増設

すり鉢状の噴水池全体に均等かつ迫力ある音楽が心地よく聞こえるよう増設します。

○常設噴水装置

現在噴水池に設置されている噴水装置も今回のショーのアイテムとして利用します。

○音楽

噴水・映像演出にあった感動的な楽曲を選出します。

その他の演出

○園内フォトスポット及び浴道

光の演出によるフォトスポットの設置を検討します。カップルやファミリー層が写真を撮り、SNS等へアップすることで情報拡散もねらいの一つとします。

また園内の誘導と歩行の安全性を目的に、浴道の路側を部分的にライティングします。



フォトスポットイメージ



浴道イメージ

○エントランス

ムービングライトや花柄の投影などで、メインゲートに光の演出を行うことで、夜間開園の期待感を抱くことをねらい、設置を検討します。



エントランスイメージ

360度映像を活用した展開

360度映像を体感する
特設シアターを開設！

会場	花みどり館2階
期間	会期中
時間	10:00~16:00

- ・花みどり館の一室をシアターにして、360度映像を上映します。
- ・正面、両側面、天井、床にプロジェクターでオリジナル映像を投影します。
- ・360度映像の醍醐味である没入感を楽しむシアターにします。
- ・前列に椅子席20席、後ろは20人程の立ち見スペースにします。
- ・5~6分の映像を繰り返すことで、自動的に入れ替えができるようにします。

許容人数 1時間160人×1日6時間×86日間=82,560人

- ・花みどり館の入り口に大きな看板を設け来場を促します。



ヘッドセット不要。
360度映像を部屋全体に投射

※画像はイメージです



多人数で迫力のVR映像を
共有することができます

360度動画とは？

360度動画とは、360度の様々な角度から景色や物を楽しめる動画のことです。全天球動画、パノラマ動画、VRとも呼ばれ、いずれも、一度に360度全方向からのアングルを見られる動画を指しています。

360度動画は動かしながら、様々な視点からの疑似体験ができ、何回も視聴が可能です。通常の動画を受動的に視聴するよりも、360度動画で疑似体験しながら視聴したほうが印象に残りやすく、強いインパクトを残すことができます。



プロジェクター

360度映像スポット巡り

360度カメラで撮影したこれまで見たことがない花みどりの映像を、その場で体感してもらうショートツアー。梅、桜、藤、バラと移ろう園内10スポットの見頃の映像を体感してもらいます。スマートフォンで気軽に参加でき堪能できます。



10か所のポイントをスマートフォンでチェックしよう！

PR動画への活用

360度動画を活用したPR動画（15～30秒）を作成し、広報宣伝に活用します。

「さくら」編 時期：令和5年7月下旬～ 「フジ・バラ」編 時期：令和5年9月～

VRゴーグルで360度映像体験会

迫力の360度映像をVRゴーグルで体感します。



展示プラザ特設会場
期間 会期中
時間 11:00～16:00



デジタルスタンプラリーの開催

園内10カ所のポイントを回って
ポイントをゲットしよう。

紙製のオリジナルゴーグルを抽選でプレゼント。ご自宅でも360度映像をお楽しみいただけるコンテンツとします。



配布場所：展示プラザまたはエントランス

YouTubeに360度映像をアップ

スマートフォンやPC、テレビで360度映像を鑑賞できます。

▶ イベント等の基本方針

イベントは、事業目的に基づいて6つに大別して企画します。

1. 主催者実施型イベント
集客のための演出や花みどり文化の啓蒙、来場者サービスなどを行います。
2. 企業・団体参加型イベント
企業が開発する製品や計画の発表、実証の場や地域物産市、地域ブランドのPRを行います。
3. 教育関係参加型イベント
市内大学や小中学校等が主体となる事業です。
4. 個人・グループ参加型イベント
各種体験教室などを通じ、花みどりの文化の醸成を図ります。
5. 市民参加型イベント
コンサートやダンスなど、日ごろの活動の発表の場になります。
6. 開会式・閉会式・セレモニーイベント

▶ カーボンニュートラルに向けた試み

FCV・EV公用車のイベントへの電力供給

カーボンニュートラルへの啓発として会期中行なわれるイベントの一部電力供給をFCV・EV公用車で行ないます。

日程と活用するイベントを調整し、土・日限定でFCV・EV公用車を1台お借りし、実際の電力供給と共にカーボンニュートラルをPRします。



■著名タレントイベント

鈴木豊乃プロデュースによる
秋川雅史氏と共演ライブ

アーティストプログラムによる来場促進

集客

エンジョイ

日程候補
予定時間
会場
出演候補
内容

日程要調整

14:00～15:00

大温室前ウッドデッキステージ

鈴木豊乃氏及び秋川雅史氏

浜松出身の作曲家で秋川氏の編曲を担当する鈴木豊乃さん（リニューアルした噴水の音楽も作曲）プロデュースによる共演ライブを開催。「千の風になって」で一躍有名になったテノール歌手の秋川雅史氏はバラエティ番組でも話題になっていることから、歌だけではなく鈴木さんや塚本こなみ理事長とのトークを含めたイベントの可能性も探ります。

その他案として、開会式、合唱団、庄内学園とのタイアップなども想定されることから、今後調整します。



■ラジオ公開放送

K-mix 「らじコン」
公開生放送

毎週土曜お昼の人気ラジオ番組が
公開生放送で会場を盛り上げます

広報宣伝

集客

エンジョイ

日程候補
予定時間
会場
出演候補
内容
告知
備考

4月20日(土)or27日(土)

11:00～12:55

ウエルカムガーデンステージ

※2023年2月現在

久保ひとみ、京太朗、鈴木愛実

ゲスト 塚本こなみ氏(理事長)

「らじコン」は毎週1つのコンセプトをもとに、様々な情報をお送りする「コンセプト・情報・バラエティ」プログラムです。息の合った軽快なトークで花博を楽しく伝え会場を盛り上げます。また、生放送による誘客も期待できます。

●イベント告知20秒CM

●番組内20秒CM

●K-MIXオフィシャルサイト告知

令和6年まで番組継続されているか、また、後継番組になり同様の実施が可能か局側と確認、調整を図ります。



■花みどりトーク&ガーデンめぐり

吉谷さんトーク&ガーデンめぐり

ガーデンライフの魅力をさまざまな角度から
語っていただきます

集客

フラワーカルチャーの啓蒙

日程候補
予定時間
会場
出演者
内容

4月6日(土) ※候補
10:00～・15:00～
見晴らしの丘
吉谷桂子氏
園芸研究家、ガーデンデザイナーである吉谷桂子
さんをお招きして、イギリスで学んだ心地よい暮
らし方、ガーデニングとおしゃれとの関係、おす
すめのガーデングッズなどさまざまなお話を伺っ
ていきます。塚本理事長とともに進行。



三上さんトーク&ガーデンめぐり

趣味と園芸MCでお馴染みの
三上さん登場で集客を図ります

集客

フラワーカルチャーの啓蒙

日程候補
予定時間
会場
出演者
内容

4月20日(土) ※候補
10:00～・15:00～
見晴らしの丘
三上真史氏
NHK Eテレ「趣味と園芸」MCの三上氏をゲストに
お招きして園芸の楽しみ、魅力を語っていただき
ます。塚本理事長とともに進行。



塚本こなみのフジの手入れ講座

人気講座を開催

集客

フラワーカルチャーの啓蒙

日時
会場
内容

4月29日(月/祝)
時間要調整
見晴らしの丘
藤育成の第一人者である塚本こなみ理事長
が、参加者にフジの手入れ方法を伝授する
講座。毎年、予約でいっぱいになる講座を
期間中に開催します。



花みどりトークショー

バラやイングリッシュガーデンに
まつわるお話を伺います

集客

フラワーカルチャーの啓蒙

日程候補
予定時間
会場
出演者
内容

5月11日(土) ※候補
10:00～・15:00～
見晴らしの丘
河合伸志氏
横浜イングリッシュガーデンのスーパーバイザーである河合氏をお招きしバラやイングリッシュガーデンに関するお話を伺っていきます。塚本理事長とともに進行。



■ステージイベント

ERIKOコンサート

アーティストプログラムによる来場促進

集客

エンジョイ

日程候補
予定時間
会場
出演者
内容

5月5日(日) ※候補
11:00～11:30、14:00～14:30
大温室前ステージ
ERIKOさん
ERIKOさんによるスペシャルコンサート。



オカリナフェス花博スペシャル

親和性あるオリジナルプログラム

集客

エンジョイ

日時
会場
内容

5月25日(土)・26日(日) ※候補
11:00～16:00
大温室前ステージ
オカリナの美しい音色と花々に彩られた園がマッチするイベントプログラム。
これまでの開催を経て定着に向けて新たな演者を招聘し魅力あふれるステージを開催します。
佐藤かずみさん他300人の参加想定。



桜月流美剣道

独特な世界観が
フラワーパークを包み込みます

集客

エンジョイ

日程候補
予定時間
会場
内容

3月30日(土) ※候補
1日3回公演 14:00、17:00、19:00
フラマウンド
「桜月流美剣道」宗家 神谷美保子さん率いる一門が、静寂な桜一色の舞台で、優しく美しく時には荒々しく謡い舞うイベント。桜の時期に開催し、人気を博した舞を昼夜行うことで集客を図ります。



ザ・フラフェスティバル

親和性ある花とフラダンスで
集客、交流を図る

集客

市民参加

日程候補
予定時間
会場
参加者
内容

4月7日(日) ※候補
10:00~16:00
フラマウンド
参加者100~200名
毎年秋にフラワーパークのフラ・マウンド(大地のステージ)で行われている「ザ・フラ・フェスティバル」のイベントとして、4月にフラダンスイベントを開催します。



■パフォーマンスイベント

フローラルアイスパフォーマンス

海外での評価も高いパフォーマンス

集客

エンジョイ

日程候補
予定時間
会場
出演
内容

5月6日(月/祝) ※候補
開園時間
ウエルカムガーデン
氷工房にはし(浜松市内)
電動のドリルを使って、氷の中に花のオブジェを彫刻します。作品完成後は会場内に展示します。



■各種コンテスト

感動フォトコンテスト

花博年度開催でバージョンアップ

集客

市民参加

日程
内容

会期中
フラワーパークで実施している感動フォト
コン(2022年で9回)が花博年度で告知、受賞
特典を強化。より多くの方々に参加してい
ただき盛り上げます。これまでの募集カテ
ゴリーにプラスしてInstagramによる
応募を加え、幅広い方々に関心を持って
いただきます。
入賞作品についてはHPで紹介。園内での作
品展示会も行ないます。



コンテナガーデンコンテスト

園芸への興味・関心醸成

集客

市民参加

日程
会場
内容

5月18日(土) ※候補
展示プラザ
ガーデニングの普及、興味・関心の拡大を目的に
家族(親子)、学生を対象としたコンテナガーデン
コンテストを実施。与えられた花材をもとに既定
の時間内で創作します。完成後は審査を行ない
優秀作品を決定。審査員からのアドバイスや楽しむためのレクチャー等
の時間を設け、参加者だけでなく来場者も楽しめるものにします。



写生大会

花木への興味・関心醸成

集客

市民参加

日程
会場
内容

会期中
園内
市民を対象とした写生大会を実施。子どもたちだけで
なく、大人も対象とし幅広い世代に事業が広がる展開とします。
応募枠ではデジタル部門をもうけて幅広い視点でバラエティ豊かな作品
を集め、園内で入賞作品展を実施し集客にもつなげていきます。



■その他

パークピアノ

企業との連携プログラム

市民参加

エンジョイ

日
会
内

程
場
容

会期中で調整
大温室内
ストリートピアノのフラワーパーク版。来場者であればどなたでも園内でピアノが弾ける特別感を味わえます。



花みどり図書館

寛ぎの時間と場の提供

フラワーカルチャーの啓蒙

エンジョイ

日
会
内

備

程
場
容

考

会期中
見晴らしの丘
フラワートレインの車両を図書室に見立て、花みどりの本を楽しんでもらいます。
スタッフは配置せず、来園者が自由に楽しむスタイルに。



軽トラ市

県内・市内農産物のPR・即売の場づくり

地域振興

団体企業連携

物販

日
程
予
定
時
間
会
場
内
容

4月28日(日) ※候補
7:30~9:00
噴水池周辺
県内農産物を中心に軽トラによるPR・販売スタイルで来場者との交流、販売の機会をつくれます。軽トラックによる持ち込みなので準備が簡易でバラエティに富んだ演出ができます。



キッチンカーフェスタ

県内食材を使った食の楽しみ提供

地域振興

団体企業連携

エンジョイ

日程
会場
内容

5月3日(金/祝)~6日(月/祝) ※候補
芝生広場、展示プラザで調整
静岡県内の食材を絡めたメニュー提供を条件にしたキッチンカーが集います。飲食提供の設備があるキッチンカーであれば、準備が簡易で衛生的にも安心です。
また関係団体と調整のうえ、上記日程以外も随時キッチンカーで食を楽しんでいただき、販わい創出を計画します。



大道芸パフォーマンス

楽しいひとときを満喫でき
会場が盛り上がるコンテンツ

地域振興

エンジョイ

日程
会場
内容

会期中
大温室前階段
子どもから大人まで楽しめる大道芸を行ないます。個性豊かなパフォーマンスで観客を魅了。会場に明るく楽しい雰囲気を作り出します。



手筒花火

地域の伝統芸能とふれあう機会づくり

地域振興

団体連携

日 程
時 間
会 場
出演者候補
内 容

6月15日(土) ※最終日前日
当日雨天の場合は翌日に延期
時間調整
実施場所調整
地元花火保存会
地域を代表する伝統芸能である「手筒花火」
をフラワーパークで開催。
手筒花火が鑑賞できる特別感を多くの来場者
に楽しんでもらいます。



多言語対応

英語圏・中国圏の来園者へのおもてなし

内 容

既存のスマートフォン向け音声ガイドアプリを案内看板設置等により、周知を図ります。
対応言語
・日本語
・英語
・中国語（繁体字）
※対応言語は今後の協議の上決定



PCガーベラ企画
志穂美悦子生け花パフォーマンス

著名人による花みどりの魅力発信

集客

フラワーカルチャーの啓蒙

日程候補
時間
会場
出演者候補
内容

5月4日(土) ※候補
要調整
ウエルカムガーデンステージ
志穂美悦子さん
県産花きの代表であるガーベラをPR。フラワーアーティストでもある志穂美さんにご出演いただきガーベラを絡めた生け花パフォーマンスを披露。
イベントでは来場者にガーベラをプレゼントします。



出張プロムナードコンサート

音楽の都 浜松を体感

市民参加

地域振興

日程候補
予定時間
会場
出演候補
内容
備考

会期内で調整
10:00~16:00
ウエルカムガーデンステージ
浜松市内の高校吹奏楽部
駅北口で開催するプロムナードコンサートの出張パフォーマンス。市内外の来場者に音楽の都 浜松を発信します。
浜松市文化振興財団へ協力を依頼



楽器メーカーコンサート

企業との連携プログラム

市民参加

団体企業連携

日程候補
予定時間
会場
内容

3月24日(日) ※候補
10:00~16:00
ウエルカムガーデンステージ
音楽のまち浜松のPRに向けて楽器メーカータイアップによる演奏ステージを行います。音楽と花々の素敵な時間を楽しんでもらいます。ステージ実施によって関係者の集客が期待できます。ヤマハ、カワイ、ローランドの3社で調整。



浜松パワーフード学会

商品開発とPR

地域振興

団体企業連携

物販

日程候補
予定時間
会場
内容

4月13日(土) ※候補

11:30~13:00

花みどり館

市内食材を中心とした花博オリジナルパワーフード弁当の商品開発及び試食会を開催。秋元会長の講演会も同時開催し、浜松の食材をPRします。

また、上記日程以外もパワーフード弁当の現地販売を検討します。



パワーフード弁当イメージ

自笑亭・遠州米穀

商品開発とPR

地域振興

団体企業連携

物販

日程
会場
内容

日程
会場
内容

会期中

国内

県西部8市町の特産品を使ったオリジナル弁当を市民より公募しオリジナルご当地弁当を開発します。

アンバサダーには、浜松市出身のモデル・女優の田中道子さんを迎え地域PRに努めます。数量限定で会場内での販売も検討します。



地域企業・スタートアップの
実証実験及び出展ブース

技術の実証実験及び製品の出展ブース

地域振興

団体企業連携

日
会
内

程
場
容

会期中
展示プラザ等
官民連携プラットフォームやモビリティサービス推進コンソーシアム会員等に案内し、会期中に実施可能な技術実証実験の募集や、企業／製品のショーケースとして展示ができるブースを設け、出展を募ります。出展は公募を検討し、コンセプトを設定した上での実施を検討します。

【コンセプト例】

- ・花や緑に関連する
- ・園内の周遊性向上に資する

ブース仕様

3坪テント（3.6×2.7m）・机・椅子



フラワーパーク会場内に限らず、周辺地域での実証実験も検討します。

静岡文化芸術大学企画

地域の学生の方々との連携
発表を通じて盛り上げます

地域振興

集客

エンジョイ

日程候補
時間
会場
出演
内容

会期中
終日
園内各所
静岡文化芸術大学学生
フラワーパークと地元の静岡文化芸術大学の
学生とのコラボレーションにより新たな魅力を
創造します。案として園内のフォトスポットの
デザインを行ってもらったり、その他協業で
きることを探ります。



庄内学園10周年を祝う集い(仮称)

地域の子どもたちとの連携
発表を通じて盛り上げます

地域振興

集客

エンジョイ

日時
会場
出演
内容

6月上旬
終日
園内各所
庄内学園全校生徒約550名
平成26年4月に小中一貫校として開校した「庄内学園」の10周年を記念した見
聞、生徒の皆さんによる日頃の活動の成果を発表していただきます。全校生
徒による合唱、吹奏楽部演奏、庄内学園ダンス、潮鳴ソーランなどを予定。
保護者や関係者の方々等多くの参加来場が見込めます。



寄せ植え体験

持ち帰って自宅もお花でいっぱい

集客

フラワーカルチャーの啓蒙

日程候補
時間
会場
講師候補
内容
備考

4月6日(土) ※候補
時間要調整
展示プラザ
はまつフラワーパーク
寄せ植えをつくる体験講座。ガーデニングや
花を自宅で楽しむきっかけに。
有料体験/体験募集は主催・運営にて対応



フラワードームづくり

花を使った人気のインテリア小物

フラワーカルチャーの啓蒙

日程候補
予定時間
会場
講師候補
内容
参加人数
備考

4月7日(日) ※候補
午前・午後(1回あたり1時間~1時間半程度)
花みどり館
花のワークショップ実施団体
色鮮やかなプリザーブドフラワーやドライフラワー
を、クリアドームに封じ込めた、人気のインテリア
小物。枯れずに長く咲くプリザーブドフラワーを、
埃や接触から守り、お花をより長く美しくお楽しみ
いただけます。
1回につき10人程度
有料体験/体験募集は主催・運営にて対応



アロマフラワーキャンドルづくり

ドライフラワーなどを入れた二層キャンドル

フラワーカルチャーの啓蒙

日程 候補
予定 時間
会場
講師 候補
内容
参加 人数
備考

4月14日(日) ※候補
午前・午後(それぞれ2時間程度)
花みどり館
花のワークショップ実施団体
瓶に入った二層のキャンドルをつくります。参加者は3種類のアロマの中から好きな香りを選び、オリジナルのアロマキャンドルをつくります。
1回同時対応5人とし、レクチャー以降は参加者で進められるので、次の5名を対応していく流れで進められます。例えば午前で20名、午後で20名。
有料体験/体験募集は主催・運営にて対応



フラワーテクスチャーアートづくり

ドライフラワーを使ったテクスチャーアート

フラワーカルチャーの啓蒙

日程 候補
予定 時間
会場
講師 候補
内容
参加 人数
備考

4月29日(月/祝) ※候補
午前・午後
花みどり館
花のワークショップ実施団体
テクスチャーアートとは素材感や材質感を活かした絵肌を作るアートです。
ドライフラワーを活用し、作品を作ります。
1回5名で約45分、入れ替えて午前2回10名、午後2回10名。
有料体験/体験募集は主催・運営にて対応



母の日スワッグづくり

母の日にプレゼントしたい
かわいいスワッグづくり

フラワーカルチャーの啓蒙

日程 候補
予定 時間
会場
講師 候補
内容
参加 人数
備考

5月12日(日) ※候補
午前・午後(午前2回・午後2回/1回あたり1時間程度)
花みどり館
花のワークショップ実施団体
リースではなく、ブーケや花束のような形につくりま
す。大切な人への贈り物やお祝いのギフトにもピッタ
リなアイテムです。
1回につき10人程度
有料体験/事前募集は主催・運営にて対応



市民参加ステージ

市民参画を促し開催を盛り上げる

集客

エンジョイ

日時
会場
内容
申し込み
備考

週末土・日の中から10日間の開催を想定
10:00～15:00の中で時間調整
・フラマウンド
・大温室前ウッドデッキステージ
市民の活動披露の場として有効活用して
いただきます。市民の出演によって出演関係者(保護者・友人等)の集客が
期待できます。
公式webサイトに申込みフォーマットを設定して管理します。
2023年6月参加者募集開始。



開会式

開会を祝う

広報宣伝

集客

日
時
会
場
進
行

3月23日(土)
9:00~9:30
[晴天]ウエルカムガーデン
[雨天]エントランス1階カフェレストラン
●オープニング演奏
●開会宣言
●主催者挨拶
●ご来賓祝辞
●ご来賓紹介
●祝電披露
●アトラクション



閉会式

一体感ある盛り上がりの中でお見送り

広報宣伝

日
時
会
場
内
容
進
行

6月16日(日)
16:30~17:00
正面ゲート前
浜名湖花博の最終日終了を迎え、感謝を込めてエンディング演奏を行ない、その中で関係スタッフが正面ゲートに集い来場者をお見送りします。
●セレモニー前演奏
●エンディング挨拶
●来場者お見送り
●アトラクション



来場記念メモリアルイベント

メディアを誘致し開催の話題喚起を図る

広報宣伝

エンジョイ

日
時
会
内

程
間
場
容

節目入場者想定日
節目ご来場に合わせる
正面ゲート前
累積入場者より節目予想日時を設定した上で、当日は節目の来場者をピックアップし、その場でセレモニーを実施します。報道に対しては事前にリリースを行い当日取材によるパブリシティ効果を狙います。

設 定 節 目

10万人目

30万人目

進 行

- インタビューボード設置
- 節目来場者インタビュー
- 記念品贈呈
- 記念パネル
- 記念撮影



スケジュール

浜名湖花博20周年記念事業 実施計画

月	日	曜日	種別	説明	公式行事	内容	主催者/協賛者 (主催者)	実行委員 (協賛者)	協賛団体	見どころ	実施場所	出展ブース	その他
7月	23	月	祝	夏休み	夏休み	夏休み							
	24	火	祝	夏休み	夏休み	夏休み							
	25	水	祝	夏休み	夏休み	夏休み							
	26	木	祝	夏休み	夏休み	夏休み							
	27	金	祝	夏休み	夏休み	夏休み							
	28	土	祝	夏休み	夏休み	夏休み							
	29	日	祝	夏休み	夏休み	夏休み							
	30	月	祝	夏休み	夏休み	夏休み							
	31	火	祝	夏休み	夏休み	夏休み							
	8月	1	水	祝	夏休み	夏休み	夏休み						
2		木	祝	夏休み	夏休み	夏休み							
3		金	祝	夏休み	夏休み	夏休み							
4		土	祝	夏休み	夏休み	夏休み							
5		日	祝	夏休み	夏休み	夏休み							
6		月	祝	夏休み	夏休み	夏休み							
7		火	祝	夏休み	夏休み	夏休み							
8		水	祝	夏休み	夏休み	夏休み							
9		木	祝	夏休み	夏休み	夏休み							
10		金	祝	夏休み	夏休み	夏休み							
9月	11	土	祝	夏休み	夏休み	夏休み							
	12	日	祝	夏休み	夏休み	夏休み							
	13	月	祝	夏休み	夏休み	夏休み							
	14	火	祝	夏休み	夏休み	夏休み							
	15	水	祝	夏休み	夏休み	夏休み							
	16	木	祝	夏休み	夏休み	夏休み							
	17	金	祝	夏休み	夏休み	夏休み							
	18	土	祝	夏休み	夏休み	夏休み							
	19	日	祝	夏休み	夏休み	夏休み							
	20	月	祝	夏休み	夏休み	夏休み							
10月	21	火	祝	夏休み	夏休み	夏休み							
	22	水	祝	夏休み	夏休み	夏休み							
	23	木	祝	夏休み	夏休み	夏休み							
	24	金	祝	夏休み	夏休み	夏休み							
	25	土	祝	夏休み	夏休み	夏休み							
	26	日	祝	夏休み	夏休み	夏休み							
	27	月	祝	夏休み	夏休み	夏休み							
	28	火	祝	夏休み	夏休み	夏休み							
	29	水	祝	夏休み	夏休み	夏休み							
	30	木	祝	夏休み	夏休み	夏休み							
11月	1	金	祝	夏休み	夏休み	夏休み							
	2	土	祝	夏休み	夏休み	夏休み							
	3	日	祝	夏休み	夏休み	夏休み							
	4	月	祝	夏休み	夏休み	夏休み							
	5	火	祝	夏休み	夏休み	夏休み							
	6	水	祝	夏休み	夏休み	夏休み							
	7	木	祝	夏休み	夏休み	夏休み							
	8	金	祝	夏休み	夏休み	夏休み							
	9	土	祝	夏休み	夏休み	夏休み							
	10	日	祝	夏休み	夏休み	夏休み							

第4章

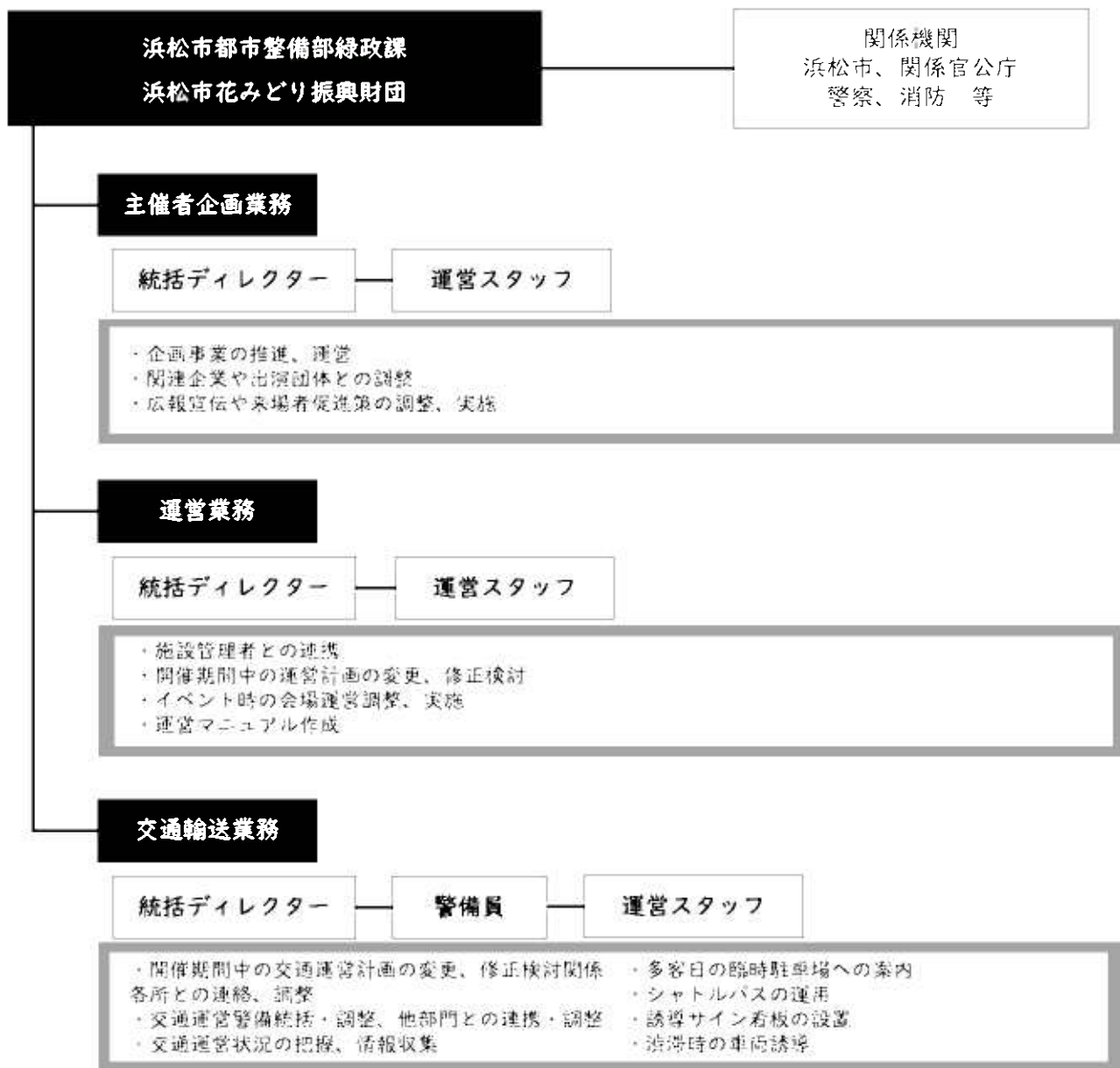
運営計画

基本方針

花博期間中の会場運営にあたっては、浜松市花みどり振興財団による通常の管理・運営を前提とするが、本事業に伴い開催する特別事業などについては、浜松市及び浜松市花みどり振興財団の管理のもと、事業を主催する関係団体、事業者、協力者などに管理・運営を委託する。また、来場者の安全性や快適性に配慮したサービスなどを充実するために、フラワーパークファンで組織されたボランティアや市民などの協力を積極的に受け入れる。

運営の基本体制

浜名湖花博2024「はままつフラワーパーク会場」運営本部の設置など、事業の運営に合わせて体制を整える。



各事業の業務計画

- ①主催者実施事業は実施計画に基づいて、4月以降浜松市の監修のもと、受託企業が業務内容を具体化していく。
- ②会期中の運営は、受託企業が浜松市の監督のもと、実施する。

▶ 開園時間

通常の開園時間、9:00～17:00（最終入園は16:30）を基本とする。

▶ 夜間花のライトアップの特別開園

2024年3月下旬～4月上旬まで、4月下旬～5月上旬まで

ライトアップされた花々の美しさを楽しむ夜間開園は、桜とフジの開花時期にあわせフラワーパークとの協議の上実施する。尚、告知は3月上旬、HP等で案内をする。

▶ 夜間演出の特別開園

上記夜間花のライトアップの特別開園の期間に加え、検討中。

例年行っている花のライトアップをベースに、噴水池、エントランス、浴道、フォトスポットの演出を加える形で行う。

国内最大級のウォータースクリーンによるマッピング映像や各種演出装置を地元企業とのコラボレーションにより、話題性溢れ集客効果の高い夜間演出を行う。

▶ 入園料

大人 当日1000円 前売り700円（2024年3月22日(金)まで）

小中学生 当日500円 前売り350円（2024年3月22日(金)まで）

入場券販売計画

入場券は紙・電子チケットの2種類とする。販売開始は県と連動する。

- ①電子チケットの販売は、フラワーパークが例年実績のある「アソビュー」を基本とする。また、浜名湖ガーデンパーク会場での県の販売方法との連動を検討する。
- ②広報宣伝も兼ね地元コンビニでのチケット販売を今後検討する。
- ③企業協賛は商工会議所・商工会、花みどり団体等の協力のもと、浜松市及びはままつフラワーパークが地元企業へ営業活動を積極的に行う。

その他の入場券販売計画

9月販売開始に向け、県と連動しながらそれぞれの機関・団体と交渉を行っていく。

- ・旅行エージェントと国内外を対象に旅行商品の企画を図る。
- ・浜松市動物園のチケット販売と連携を図る。
- ・大河ドラマ館のチケット販売と連携を図る。
- ・他市教育委員会へ修学旅行候補地としての斡旋を依頼する協力を図る。
- ・企業参加や市民グループなど団体で参加する主催者イベントを企画し、販売に繋げる。

▶入場券販売促進と広報宣伝計画

- ・はままつフラワーパーク独自の広報展開を実施する。
- ・広報はままつや浜松市公式サイトでの情報発信を行う。
- ・ポスター、チラシの作成
→はままつフラワーパーク会場の魅力が伝わるビジュアルを使用した印刷物を作成する。
印刷物は公共施設や関係各所、団体、企業等での掲出のほか、電車・バスでの公共交通機関への掲出協力などを検討する。
- ・地元新聞やフリーペーパー誌への広告掲載によるPRを検討する。
- ・InstagramやTwitterなどのWEB広告の実施を検討する。

第5章

輸送計画

基本方針

はままつフラワーパークへの来場に関しては、開催期間中に約40万人の集中的に増大する交通量による、周辺環境への影響を考慮した動線設定・車両誘導計画を策定する。

公共交通機関の積極的な利用促進を図るとともに、駐車場は原則として臨時駐車場を含めた従来の駐車場の活用による対応に加え、繁忙日の車両集中時に対応するため、新たに会場近隣への臨時駐車場を確保し、パーク&ライトを計画策定し運用実施を検討する。

実施運営にあたっては、周辺の観光施設との情報を共有し、一体となって取り組む。

▶ 想定総来場者数

交通輸送計画は、需要となる観客数に対して交通受入容量のバランスにて構築される。期間中のはままつフラワーパーク会場の観客動員数は以下のとおりである。

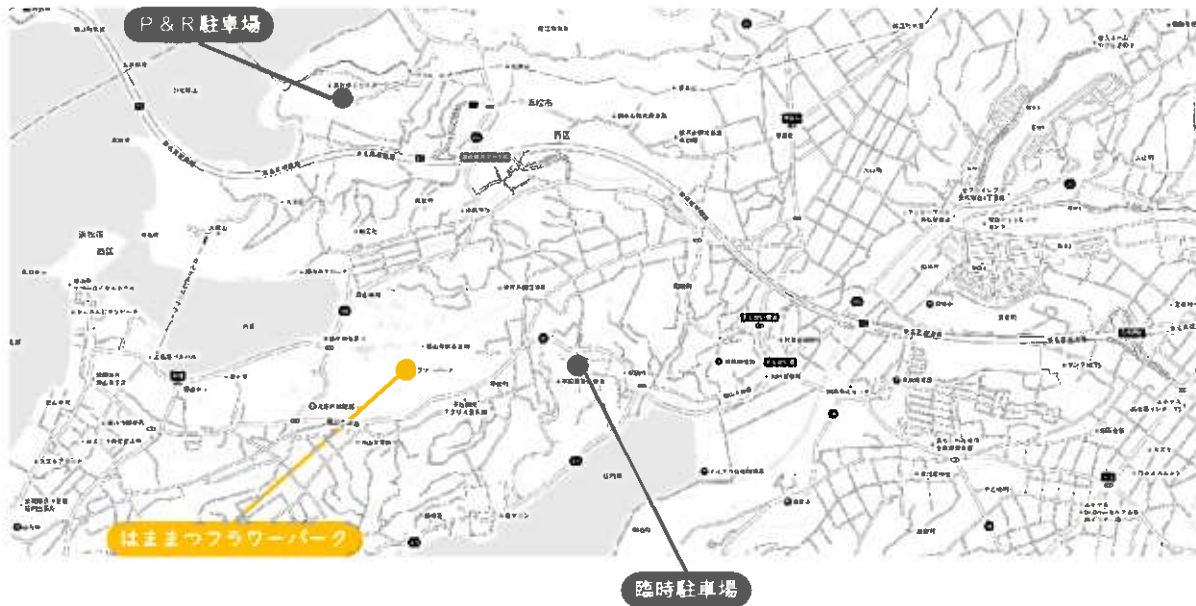
	浜松市	その他静岡県	隣接県	その他全県	合計	入場率
人口	800,912人	2,964,132人	7,408,499人	116,882,483人	128,056,026人	
ポテンシャル	93,272人	62,479人	82,495人	47,307人	285,553人	71.39%
前売り入場者数	61,641人	36,487人	32,354人	13,205人	143,687人	35.92%
当日入場者数	80,728人	55,045人	75,911人	44,629人	256,313人	64.08%
総入場者数	142,369人	91,532人	108,265人	57,834人	400,000人	100.00%

総入場者数	徒歩・二輪	自家用車	団体バス	マストラ	合計	人口
浜松市	2,206人	130,312人	6,578人	3,273人	142,369人	800,912人
その他静岡県	7人	75,324人	12,794人	3,407人	91,532人	2,964,132人
愛知県		89,102人	16,346人	2,817人	108,265人	7,408,499人
その他全県		38,523人	12,911人	6,400人	57,834人	116,882,483人
合計	2,213人	333,261人	48,629人	15,897人	400,000人	128,056,026人

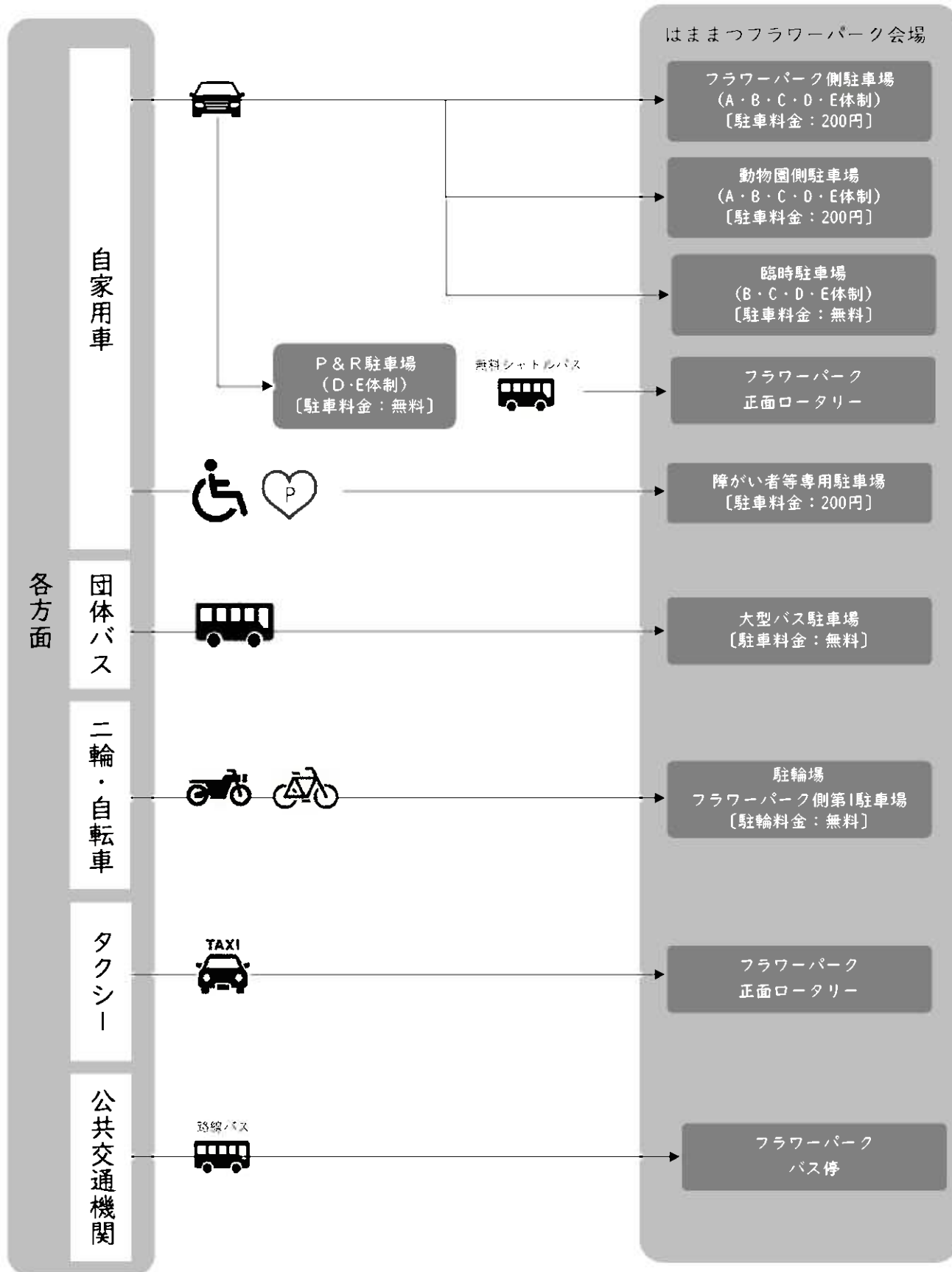
▶ 周辺配置図

来場者駐車場としては、既存の駐車場に加え、土日などの多客日は臨時駐車場として平和清掃処分場を運用する。またゴールデンウィークなどの特異の繁忙日には、東名高速道路館山寺スマートインターチェンジ周辺にP&R（パーク&ライド）駐車場（浜松ホトニクス産業開発研究センター）を借用し、シャトルバスによる会場輸送での運用計画を策定する。

本事業においては、臨時駐車場に警備員や運営スタッフを配置する。



▶ 交通アクセス相関図



▶ フラワーパーク側駐車場

- 開場時間 9：00～17：00 夜間開園時は20：30
- 駐車料金 普通車：200円／回
大型バス：無料
- 収容台数 普通車：586台 / 大型バス：10台
- 使用用途 第2駐車場は障がい者等／関係者駐車場として運用
- 仕様・設備

入口/出口	料金徴収	トイレ	路面	区画	照明	現地本部
2箇所	自動精算機	有	アスファルト	白線	なし	既存施設 (輸送本部)

■駐車場図面



▶ 動物園側駐車場（隣接駐車場）

- 開場時間 9：00～17：00 夜間開園時は20：30
- 駐車料金 普通車：200円／回
大型バス：無料
- 収容台数 普通車：590台 / 大型バス：12台
- 仕様・設備

入口/出口	料金徴収	トイレ	路面	区画	照明	現地本部
2箇所	自動精算機	有	アスファルト	白線	なし	既存施設 (輸送本部)

■駐車場図面



- ▶ 自家用車動線
- ▶ 大型バス動線

▶ 平和清掃処分場

- 開場時間 10:00～17:00 ※最終入場15:00
- 駐車料金 普通車：無料
- 収容台数 北エリア：300台 / 南エリア：500台
- 仕様・設備

入口/出口	料金徴収	トイレ	路面	区画	照明	現地本部
2箇所	なし	無	砂利	なし	なし	仮設

■ 駐車場図面



- ▶ 自家用車動線
- ▶ 大型バス動線

▶ P & R 駐車場（浜松ホトニクス）

■開場時間 10:00～17:00 ※最終入庫15:00

■駐車料金 普通車：無料

■収容台数 400台

シャトルバス乗車場：1バス／降車場：1バス／待機場：駐車場内 ※今後要検討

■仕様・設備

入口/出口	料金徴収	トイレ	路面	区画	照明	現地本部
1箇所	なし	仮設	アスファルト	白線	一部あり	仮設

■駐車場図面



→ 自家用車動線
→ シャトルバス動線

▶ 駐車場運用計画

本事業における来場手段は、会場の位置関係と周辺交通体系、団体バス需要の低下、また浜松市民の日常的な交通状況からも自家用車が主となり、総入場者数に占める自家用車率は83.3%と予測される。

このため、本事業における交通輸送計画では“駐車場対策”が最重要課題となることは間違いなく、収容先である駐車場の確保と、車両誘導動線の設定が必要である。

動物園の来場者については、現状の動物園側駐車場（590台）で収容することができるが、ゴールデンウィークなどの特異日については、臨時駐車場での運用検討が必要となる可能性がある。

▶ 駐車場運用体制

駐車場の運営にあっては、会期中の日単位来場予測台数に適合した配置を検討するものとし、「常設・臨時・遠隔」に区分した運用を計画する。また駐車場運営は、駐車場利用率に準じた運営体制を構築する。以下に基本的な駐車場区分/運用体制を示す。

なお、駐車場確保必要台数が運用計画台数を上回る日については、さらなる臨時として北庄内小などの駐車場確保を検討する。（下記表中では、「要調整」とする）

体制	駐車場					確保台数	日数
	常設	臨時		遠隔	臨時		
	フラワーパーク側 586台	平和清掃処分場 北エリア 300台	平和清掃処分場 南エリア 500台	浜松ホトニクス 400台	要調整 400台		
A体制	OPEN	—	—	—	—	586台	44
B体制	OPEN	OPEN	—	—	—	886台	14
C体制	OPEN	OPEN	OPEN	—	—	1,386台	16
D体制	OPEN	OPEN	OPEN	OPEN	—	1,786台	3
E体制	OPEN	OPEN	OPEN	OPEN	OPEN	2,186台	2

※D・E体制については、土日祝日のみ

▶ 日別駐車場運営体制計画

自家用車入場者予測数より、日ごとの自家用車台数を算出することで駐車場設置必要台数を計画する。

	自家用車 入場者	駐車場設置必要台数										計画台数	体制	
		平日台数 2,7人/	最大駐車 台数	板六準備率	予測乗車 10%	確保必要 台数	常設 FP 526	臨時 平均(北) 30%	臨時 平均(南) 50%	P&R ホトニクス 40%	臨時 乗換室 40%			
3月23日	土	7,694	2,850	1,026	36.0%	285	1,311	●	●	●			1366	C
3月24日	日	6,672	2,479	875	35.3%	248	1,123	●	●	●			1386	C
3月25日	月	3,656	1,356	458	33.8%	135	643	●	●				886	B
3月26日	火	3,756	1,391	470	33.8%	139	609	●	●				886	B
3月27日	水	3,464	1,283	434	33.8%	128	562	●	●				586	A
3月28日	木	3,515	1,231	450	33.8%	133	583	●	●				586	A
3月29日	金	3,387	1,243	420	33.8%	124	545	●	●				586	A
3月30日	土	13,659	4,953	1,639	36.0%	455	2,094	●	●	●	●	●	2166	E
3月31日	日	10,649	3,944	1,392	35.3%	394	1,767	●	●	●	●	●	2186	E
4月1日	月	7,920	2,600	879	33.8%	260	1,139	●	●	●			1386	C
4月2日	火	7,213	2,671	903	33.8%	267	1,170	●	●	●			1386	C
4月3日	水	6,651	2,463	800	33.8%	246	1,079	●	●	●			1386	C
4月4日	木	6,403	2,557	864	33.8%	256	1,120	●	●	●			1386	C
4月5日	金	6,446	2,387	807	33.8%	239	1,046	●	●	●			1386	C
4月6日	土	8,533	3,160	1,136	36.0%	316	1,454	●	●	●	●		1786	D
4月7日	日	10,247	3,795	1,340	35.3%	380	1,719	●	●	●	●		1786	D
4月8日	月	3,085	1,143	558	48.8%	114	612	●	●				886	B
4月9日	火	3,170	1,174	573	48.8%	117	640	●	●				886	B
4月10日	水	2,423	1,083	528	48.8%	108	637	●	●				886	B
4月11日	木	3,034	1,124	548	48.8%	112	661	●	●				886	B
4月12日	金	2,820	1,049	512	48.8%	105	617	●	●				886	B
4月13日	土	5,447	2,017	1,029	51.0%	202	1,231	●	●	●			1386	C
4月14日	日	5,319	1,970	991	50.3%	197	1,188	●	●	●			1386	C
4月15日	月	1,240	681	333	48.8%	68	401	●					586	A
4月16日	火	1,291	720	342	48.8%	70	412	●					586	A
4月17日	水	1,744	646	315	48.8%	65	380	●					586	A
4月18日	木	1,879	670	327	48.8%	67	394	●					586	A
4月19日	金	1,689	626	305	48.8%	63	368	●					586	A
4月20日	土	6,141	2,274	1,160	51.0%	227	1,387	●	●	●	●		1786	D
4月21日	日	5,318	1,859	935	50.3%	185	1,121	●	●	●			1386	C
4月22日	月	2,552	945	461	48.8%	95	556	●					586	A
4月23日	火	2,621	971	474	48.8%	97	571	●					586	A
4月24日	水	2,418	896	437	48.8%	90	527	●					586	A
4月25日	木	2,529	929	453	48.8%	93	546	●					586	A
4月26日	金	2,343	868	423	48.8%	87	510	●					586	A
4月27日	土	5,364	1,876	675	36.0%	188	863	●	●				886	B
4月28日	日	3,473	1,471	519	35.3%	147	667	●	●				886	B
4月29日	祝	3,473	1,471	519	35.3%	147	667	●	●				886	B
4月30日	火	2,348	870	294	33.8%	87	381	●					586	A

	当日利用 入場者	駐車場設置必要台数										計画台数	備 考		
		経日台数 2.7人/	最大駐車 台数	前日/前日率	予測係数 10%	確保必要 台数	余裕 5%	昼時 7:00-18:00	臨時 7:00-18:00	P&R ホーノクス	臨時 専用区画				
5月1日	水	3,854	1,427	482	33.0%	143	625	●	●					826	B
5月2日	木	4,006	1,481	501	33.0%	148	649	●	●					826	B
5月3日	金	8,616	3,189	1,126	35.0%	319	1,445	●	●	●	●			1726	D
5月4日	土	8,633	3,290	1,161	35.0%	329	1,490	●	●	●	●			1786	D
5月5日	日	6,584	2,439	861	35.0%	244	1,105	●	●	●	●			1786	D
5月6日	月	4,557	1,688	596	35.0%	169	765	●	●					826	B
5月7日	火	2,483	920	343	48.0%	92	541	●						526	A
5月8日	水	2,290	848	314	48.0%	85	499	●						526	A
5月9日	木	2,376	890	329	48.0%	89	517	●						526	A
5月10日	金	2,214	822	301	48.0%	82	483	●						526	A
5月11日	土	3,312	1,227	426	51.0%	123	748	●	●					826	B
5月12日	日	4,636	1,715	603	50.0%	171	1,024	●	●	●				1326	C
5月13日	月	1,868	692	238	48.0%	69	407	●						526	A
5月14日	火	1,920	711	247	48.0%	71	413	●						526	A
5月15日	水	1,771	656	220	48.0%	65	386	●						526	A
5月16日	木	1,839	680	232	48.0%	68	400	●						526	A
5月17日	金	1,716	636	210	48.0%	64	374	●						526	A
5月18日	土	5,153	1,901	690	51.0%	190	1,160	●	●	●				1386	C
5月19日	日	6,282	2,327	1,190	50.0%	233	1,403	●	●	●	●			1766	D
5月20日	月	1,933	716	249	48.0%	72	421	●						526	A
5月21日	火	1,936	716	249	48.0%	74	433	●						526	A
5月22日	水	1,851	673	231	48.0%	68	399	●						526	A
5月23日	木	1,900	704	243	48.0%	70	414	●						526	A
5月24日	金	1,129	418	149	48.0%	42	246	●						526	A
5月25日	土	4,944	1,831	634	51.0%	183	1,117	●	●	●				1326	C
5月26日	日	5,775	2,139	1,076	50.0%	214	1,290	●	●	●				1326	C
5月27日	月	1,992	738	260	48.0%	74	434	●						526	A
5月28日	火	2,046	758	270	48.0%	76	446	●						526	A
5月29日	水	1,866	692	241	48.0%	70	411	●						526	A
5月30日	木	1,959	726	254	48.0%	73	427	●						526	A
5月31日	金	1,829	677	231	48.0%	68	398	●						526	A
6月1日	土	4,854	1,801	619	51.0%	180	1,099	●	●	●				1326	C
6月2日	日	5,414	2,005	1,009	50.0%	201	1,209	●	●	●				1326	C
6月3日	月	1,704	631	206	48.0%	63	371	●						526	A
6月4日	火	1,758	648	216	48.0%	65	381	●						526	A
6月5日	水	1,614	593	212	48.0%	60	351	●						526	A
6月6日	木	1,675	620	200	48.0%	62	365	●						526	A
6月7日	金	1,564	572	183	48.0%	58	341	●						526	A
6月8日	土	5,338	1,977	1,008	51.0%	198	1,206	●	●	●				1386	C
6月9日	日	6,297	2,332	1,173	50.0%	233	1,406	●	●	●	●			1726	D
6月10日	月	1,633	609	219	48.0%	60	356	●						526	A
6月11日	火	1,679	621	203	48.0%	62	365	●						526	A
6月12日	水	1,547	572	186	48.0%	57	337	●						526	A
6月13日	木	1,606	595	190	48.0%	59	350	●						526	A
6月14日	金	1,499	555	171	48.0%	55	326	●						526	A
6月15日	土	2,291	842	303	51.0%	303	518	●						526	A
6月16日	日	5,974	2,213	1,113	50.0%	221	1,334	●	●	●				1386	C
合 計		333,261	122,924												
日平均		3,875	1,435												
平日平均		3,181	1,178												
土曜日平均		6,035	2,235												
休日平均		6,405	2,372												
最大日		13,657	5,057												

● 動物園の来場者台数を考慮

▶ 障がい者等車両対策

車いす使用者や身体の機能上の制限を受ける高齢者・障がい者等は、車の乗降時にドアを大きく開けることから、幅の広い駐車場が必要となる。そのため、従来からある身体障害者用駐車場に加え、「思いやり駐車場」をフラワーパーク側第2駐車場に配置し、運用を計画する。

【利用対象】

- ・ マーク掲出者（身体障がい者、聴覚高齢者、車椅子、高齢者）



なお、来場者から申し出があった際には、思いやり駐車場の利用を許可する。

- ・ 妊産婦、ベビーカーやチャイルドシート利用者（目視確認）
- ・ その他怪我をした人等（目視確認）

▶ 二輪対策

二輪車は交通輸送対策上、最も事故率が高く、十分な対策を要する。特に二輪車は手押しの場合、道路交通法上“歩行者”となるため抑制が困難であり、未対策の場合は入口直近や周辺歩道上に不法駐輪／放置が多発する傾向が高い。本事業では、自転車と、バイク（原動機付自転車、自動二輪車）の駐輪場として専用エリアを設ける。

▶ 関係車両対策

V I Pやイベント出演者などの関係車両エリアを設定し、関係車両駐車許可証を発行し運用する。

▶ 周辺対策

送迎車両も含め周辺に与える影響は以下のような事象が予想される。

- ・ 周辺生活道路への違法駐車
- ・ 周辺店舗等用地の不法進入／無断駐車
- ・ 案内未確認の来場車両による住宅地生活道路徘徊
- ・ 幹線道路上での送迎目的長時間停車（駐車）による一般車両交通阻害

交通輸送対策上、特に問題となるのは“違法駐車が発生”と“案内の未確認車両による徘徊／事故”であり、その範囲は会場から徒歩10分圏内に集中が予想される。このため、会場エリア周辺に以下のような対策を検討する。

項目	対策
案内未確認車両迷走防止	誘導サインの適所配置
違法駐車防止	住宅街／生活道路接続口への「進入防止／違法駐車警告看板」設置
進入防止／違法駐車防止	私有地等への看板、カラーコーン等、資機材配置の検討

▶ 広報周知

アクセスマップや迂回路の広報案内の実施を検討する。

▶ シャトルバス運行計画

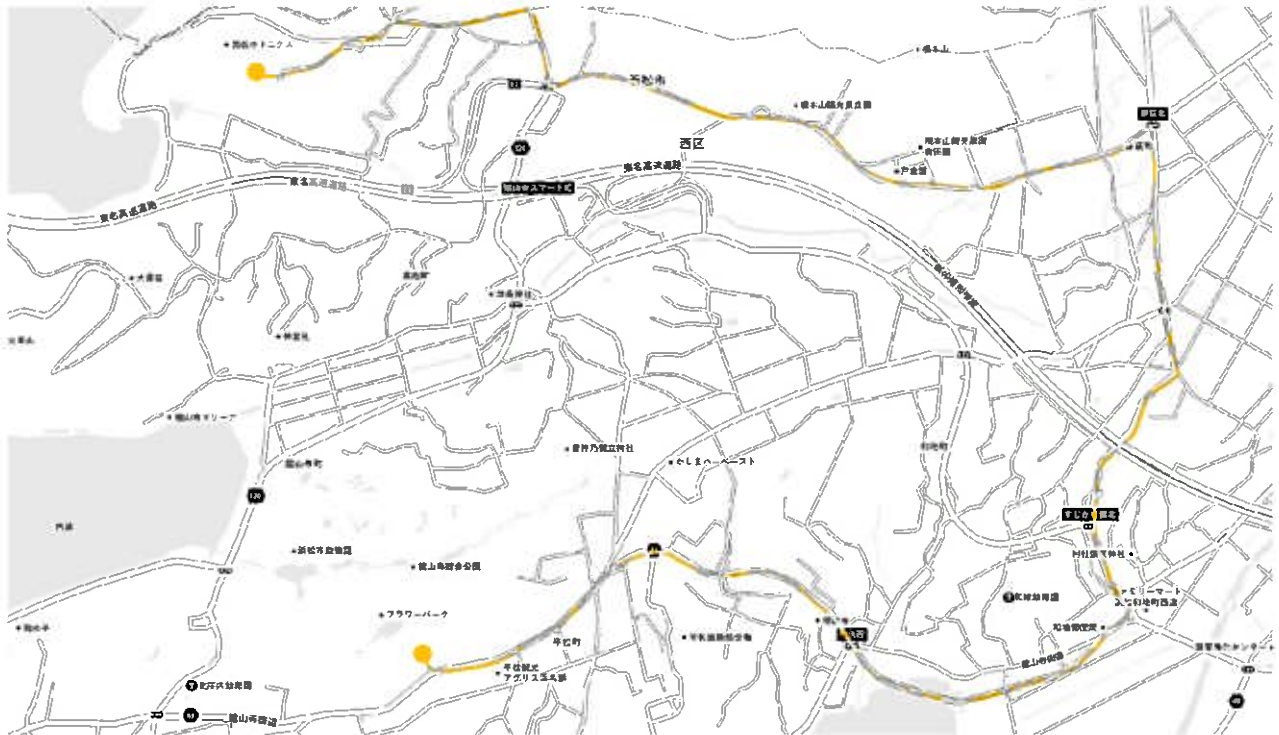
P & R駐車場運用時にP & R駐車場からフラワーパーク側駐車場に無料シャトルバスを運行する。その際、来場者予測による需要数とバス必要台数条件を基に、基本的な運行必用台数、配車台数を設定する。

また5/3～5には、平和清掃処分場からのシャトルバス運行も検討する。

▶ シャトルバス運行経路

館山寺スマートインターチェンジから動物園入口付近は渋滞が予想されるため、迂回ルートでの運行経路を設定する。

※今後バス運行会社と要調整



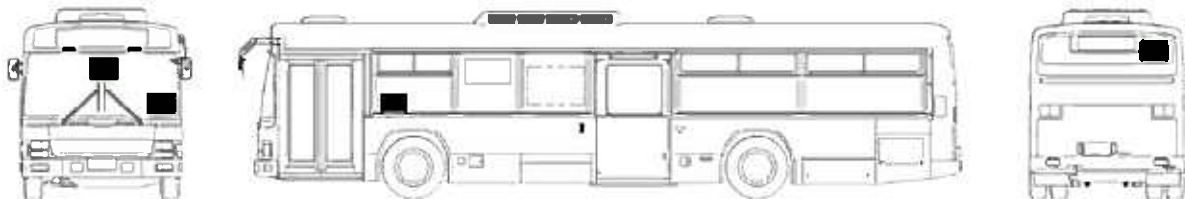
運行距離は約7km、所要時間は約25分（交通量の状況による）

▶ シャトルバス運行管理

運行を管理する全てのシャトルバスに「シャトルバスID」を発行し、運行計画と連動した「シャトルバスID」によるIDコントロールを行う。

シャトルバスの確実な誘導・到着・出発など状況の把握・運行管理を行う。

・シャトルバスID貼り付け場所（例）



▶ 団体バス駐車場運用計画

団体バスは、交通輸送対策面で大量輸送を可能とし、乗用車の削減に繋がるなど、準公共交通機関に近い取り扱いが必要である。団体バスは、基本的には“団体誘致策”によって大きく左右され、また来場時期や曜日が偏るなどの特徴を有する。本事業では、フラワーパーク側に団体バス専用駐車場を確保し、無料、留置方式にて展開する。。多客日には専用駐車場を動物園側にも拡大し展開することで対処する。運用についてはバス協会と協議する。なお、団体バスの発生数は現状以下のとおり予想されている。

	団体バス 入場者	駐車場設置必要台数					
		終日台数 28.0人/	最大駐車 台数	最大滞留率	予測誤差 20%	確保必要 台数	
3月23日	土	440	16	7	46%	3	10
3月24日	日	346	12	6	46%	2	8
3月25日	月	518	19	9	46%	4	12
3月26日	火	532	19	9	46%	4	13
3月27日	水	491	18	8	46%	4	12
3月28日	木	510	18	8	46%	4	12
3月29日	金	476	17	8	46%	3	11
3月30日	土	781	28	13	46%	6	18
3月31日	日	551	20	9	46%	4	13
4月1日	月	995	36	16	46%	7	23
4月2日	火	1,022	37	17	46%	7	24
4月3日	水	943	34	15	46%	7	22
4月4日	木	978	35	16	46%	7	23
4月5日	金	914	33	15	46%	7	22
4月6日	土	488	17	8	46%	3	12
4月7日	日	530	19	9	46%	4	12
4月8日	月	740	26	12	46%	5	17
4月9日	火	760	27	12	46%	5	18
4月10日	水	701	25	12	46%	5	17
4月11日	木	727	26	12	46%	5	17
4月12日	金	679	24	11	46%	5	16
4月13日	土	488	17	8	46%	3	12
4月14日	日	429	15	7	46%	3	10

	団体バス 入場者	駐車場設置必要台数					
		終日台数 28.0人/	最大駐車 台数	最大滞留率	予測誤差 20%	確保必要 台数	
4月15日	月	441	16	7	46%	3	10
4月16日	火	453	16	7	46%	3	11
4月17日	水	418	15	7	46%	3	10
4月18日	木	434	16	7	46%	3	10
4月19日	金	405	14	7	46%	3	10
4月20日	土	550	20	9	46%	4	13
4月21日	日	405	14	7	46%	3	10
4月22日	月	612	22	10	46%	4	14
4月23日	火	628	22	10	46%	4	15
4月24日	水	580	21	10	46%	4	14
4月25日	木	601	21	10	46%	4	14
4月26日	金	562	20	9	46%	4	13
4月27日	土	453	16	7	46%	3	11
4月28日	日	320	11	5	46%	2	8
4月29日	祝	320	11	5	46%	2	8
4月30日	火	563	20	9	46%	4	13
5月1日	水	1,135	41	19	46%	8	27
5月2日	木	1,178	42	19	46%	8	28
5月3日	祝	616	22	10	46%	4	15
5月4日	祝	636	23	10	46%	5	15
5月5日	日	471	17	8	46%	3	11
5月6日	祝	437	16	7	46%	3	10
5月7日	火	731	26	12	46%	5	17
5月8日	水	674	24	11	46%	5	16
5月9日	木	700	25	12	46%	5	17
5月10日	金	654	23	11	46%	5	15
5月11日	土	353	13	6	46%	3	8
5月12日	日	444	16	7	46%	3	10
5月13日	月	550	20	9	46%	4	13
5月14日	火	565	20	9	46%	4	13

	団体バス 入場者	駐車場設置必要台数					
		終日台数 28.0人/	最大駐車 台数	最大滞留率	予測誤差 20%	確保必要 台数	
5月15日	水	521	19	9	46%	4	12
5月16日	木	541	19	9	46%	4	13
5月17日	金	505	18	8	46%	4	12
5月18日	土	548	20	9	46%	4	13
5月19日	日	602	22	10	46%	4	14
5月20日	月	569	20	9	46%	4	13
5月21日	火	585	21	10	46%	4	14
5月22日	水	539	19	9	46%	4	13
5月23日	木	560	20	9	46%	4	13
5月24日	金	523	19	9	46%	4	12
5月25日	土	527	19	9	46%	4	12
5月26日	日	554	20	9	46%	4	13
5月27日	月	587	21	10	46%	4	14
5月28日	火	602	22	10	46%	4	14
5月29日	水	556	20	9	46%	4	13
5月30日	木	577	21	9	46%	4	14
5月31日	金	539	19	9	46%	4	13
6月1日	土	486	17	8	46%	3	11
6月2日	日	486	17	8	46%	3	11
6月3日	月	464	17	8	46%	3	11
6月4日	火	477	17	8	46%	3	11
6月5日	水	439	16	7	46%	3	10
6月6日	木	456	16	7	46%	3	11
6月7日	金	426	15	7	46%	3	10
6月8日	土	533	19	9	46%	4	13
6月9日	日	566	20	9	46%	4	13
6月10日	月	444	16	7	46%	3	10
6月11日	火	457	16	8	46%	3	11
6月12日	水	421	15	7	46%	3	10
6月13日	木	437	16	7	46%	3	10
6月14日	金	408	15	7	46%	3	10
6月15日	土	229	8	4	46%	2	5
6月16日	日	537	19	9	46%	4	13
合 計	48,629	1,737					

▶ 路線バスについて

浜松駅からの路線バスは1時間2本程度であり、所要時間は約40分掛かることから、自家用車での多くの来場が予想される。

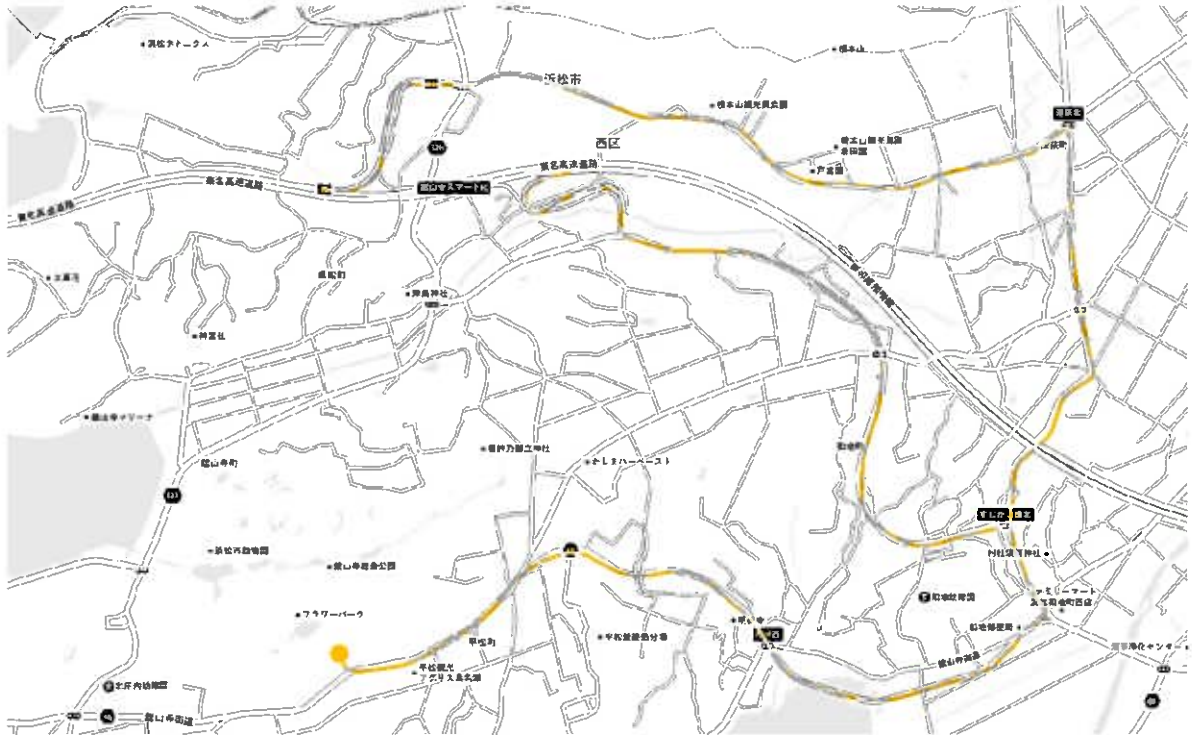
繁忙期の臨時バスの増便や浜松駅からのシャトルバスの運行について、運行会社との協議を検討する。

▶ タクシーについて

タクシー乗降場は正面ゲート前のロータリーとする。

▶ 車両誘导图

通常運用時の状況に基づき、渋滞等の影響を回避、緩和を目指して広域誘導、駐車場誘導計画を立案。この計画をもとに交通誘導サイン計画を行う。



▶ 臨時駐車場（平和清掃処分場）

警備員、運営スタッフを配置し、フラワーパーク側・動物園側の駐車場と連携し運用。
案内サイン看板の配置を計画する。



▶ P & R 駐車場（浜松ホトニクス）

警備員、運営スタッフを配置し運用します。周辺エリアにも警備員を配置し、シャトルバスの誘導含め対応。また案内サイン看板の配置を計画する。



▶ 周辺道路

会場周辺の渋滞対策として、東名高速館山寺スマートインターチェンジから浜名湖ガーデンパーク会場・はままつフラワーパーク会場や館山寺エリアへの主要動線の入口となる動物園入口交差点での警備配置を検討する。

配置計画策定にあたっては、2023年5月のゴールデンウィーク時期の渋滞状況を調査する予定。



第6章

事業推進計画

年/月	会場計画	花修景計画	主催者企画事業 デジタル演出	主催者企画事業 イベント等	運営計画	宣伝広報	輸送計画
4月							
5月	実施運営業務受託者決定						
6月	実施運営案にアライング・修正						
7月							
8月	主催者・施設管理者とアライング・調整	施設管理者とアライング・調整	実施内容調整	各公演開始	施設管理者との調整	キービジュアルデザイン制作	実務・通話管理者との調整
9月							
10月						印刷物作成	人員・バス手配
11月			コンテンツ作成・修正				輸送マニュアル作成
12月				出演者・団体への実施内容とアライング・調整	運営マニュアル作成		
2024年1月						イベントツール制作	サイン制作・設置
2月							
3月	各種最終調整						
4月	浜名湖花博20周年記念事業 3/23(土)～6/16(日)						
5月							
6月							
7月	報告書取りまとめ 清算作業						

IV

湖西市事業計画



令和6年3月から、浜名湖ガーデンパーク、浜松市フラワーパークを拠点に浜名湖花博20周年記念事業が開催され、期間中には全国各地からの多くの人出が予想される。

この花博20周年事業を環浜名湖が一体となって推進し、賑わいを創出するために、湖西市においても静岡県・浜松市と連携し、湖西市の地域資源を活かした『花の都づくり』に繋がるイベントやツアー等を実施する。



新居弁天海釣公園・海湖館棧橋(空撮)



新居関所



正太寺のツツジ(入出)

第1章

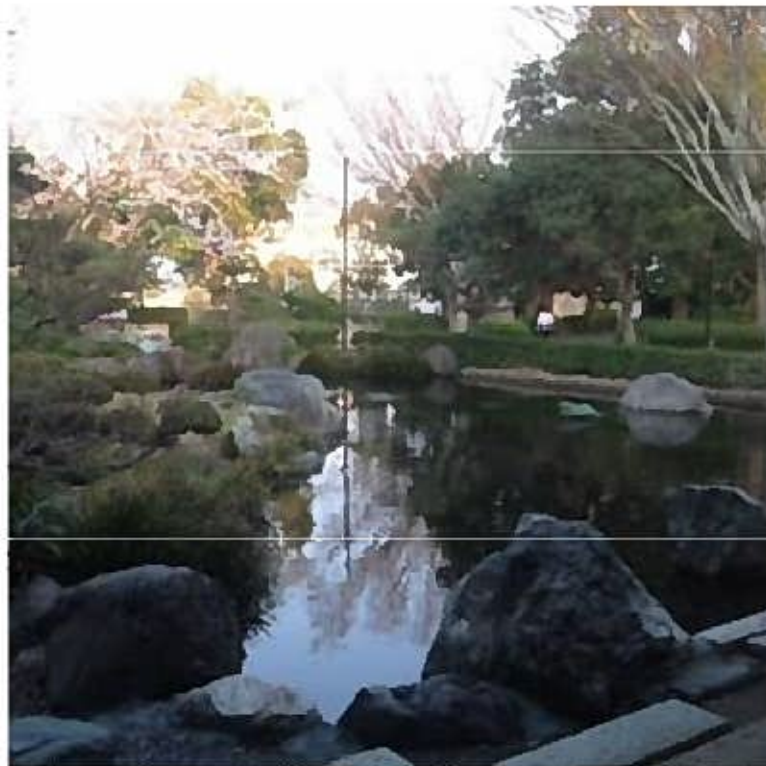
事業計画

■ 市内への栈橋設置と活用・新居弁天地域でのイベント実施

湖西市では静岡県との連携によって、花博特設駐車場として活用が予定される新居町向島荷揚場及び新居関所周辺の2箇所に栈橋を設置。ここから花博会場、新居弁天海湖館栈橋を舟運ルートで結び有機的な浜名湖周遊の仕組みを作り上げ、観光誘客を図る。また、海湖館周辺で“花のマルシェ”などのイベントを計画、新居弁天観光地域再開発事業地（新居弁天公園内）での実施事業とともに、花博20周年事業に彩を添える。

■ 中根庭園整備とまちあるき

湖西市新居町内に所在する故 中根金作 氏（昭和の小堀遠州と称えられた世界的造園家）及び中根庭園研究所が手掛けた日本庭園、緑道、花壇などの再整備と、観光案内看板の設置を実施する。また、新居関所から中根庭園、市内浜名川沿いの緑道などを巡る“まちあるき”を計画するとともに、湖西市内の花・緑を紹介するパンフレットを造成、花博会場とともに一体的な活性化を目指す。



中根庭園（新居図書館）