

静岡県高齢者居住安定確保計画

第1章 計画策定の概要

1 計画策定の趣旨

我が国では、高齢化が急速に進み、平成22年には高齢化率（総人口に対する65歳以上人口の割合）が23.0%となり、中でも、後期高齢者（75歳以上）の割合は11.1%となっています。今後も、一層高齢化が進行し、平成25年には4人に1人、平成47年には3人に1人が高齢者になると予想されています。

こうした中、住宅施策と福祉施策が一体となった取組を進めるため、「高齢者の居住の安定確保に関する法律」（平成13年法律第26号。以下「高齢者住まい法」という。）が平成21年5月に改正され、住まいの供給目標や目標達成のための施策等を定める「高齢者居住安定確保計画」を都道府県が策定できることとなりました。

高齢者が安心して暮らせる社会を実現するためには、高齢者がその状況に応じた住まいを確保できるようにすることが不可欠です。また、住まいの確保とともに、高齢者が介護サービスや生活支援サービス等を利用しやすい環境を整えていくことが求められます。

この計画は、住宅部局と福祉部局が連携し、高齢者の住まいに係る施策を総合的に推進するために策定するものです。

2 計画の位置付け

この計画は、高齢者の住まいに係る住宅施策と福祉施策の共通の基本計画となるもので、住生活基本法に基づく「静岡県住生活基本計画」、老人福祉法及び介護保険法に基づく「第6次静岡県長寿者保健福祉計画」との整合を図っています。

(1) 静岡県住生活基本計画

静岡県住生活基本計画は、住生活基本法に基づく計画であり、平成23年度から平成32年度までを計画期間としています。

住生活基本計画は、豊かな住生活の実現に向けた住宅政策を計画的に展開していく上で基本となる計画です。

(2) 第6次静岡県長寿者保健福祉計画

第6次静岡県長寿者保健福祉計画は、老人福祉法に基づく老人福祉計画、介護保険法に基づく介護保険事業支援計画を一体とした計画であり、平成24年度から平成26年度までを計画期間としています。

老人福祉計画は、高齢者全般を対象としたもので、介護保険対象外のサービスを含めた福祉事業全般にわたる計画として位置付けられるものです。また、介護保険事業支援計画は、介護保険給付対象サービスの種類ごとの見込量を定めるなど、介護サービス基盤の整備を計画的に進めるための基本となる計画です。

3 計画の基本的考え方

静岡県では、社会のそれぞれの場面において、必要な場合には相互に助け合いながら各自が自立し、豊かさの実現と徳のある人材の育成を図る「自立し、豊かで、徳のある」地域づくりを進め、「富国有徳の理想郷“ふじのくに”づくり」に取り組んでいます。

この計画では、「住んでよし 訪れてよし」の理想郷を目指し、高齢期を生きる県民だれもが、自らの意思で、その人らしく暮らせる「いきいき長寿社会」の実現に向けて取り組んでいくこととします。

そのためには、高齢者の希望や状況に即して、住まいとサービスが適切に組み合わせられて提供されることが必要であり、行政における住宅部局と福祉部局の連携に加え、民間事業者や関係団体、地域住民も含めた多様な取組により、高齢者の生活を支援します。

4 計画の期間

この計画の期間は、平成23年度から平成27年度までの5年間とし、静岡県住生活基本計画の改定に合わせて見直すこととします。

5 計画の策定経過

この計画は、くらし・環境部と健康福祉部が共同して策定し、策定に当たっては、市町や静岡県住宅政策懇話会及び静岡県社会福祉審議会老人福祉専門分科会の意見を聴くとともに、インターネット等を通じた県民意見の募集を行い、その内容を反映しました。

6 県、市町等の役割

(1) 県の役割

県は、住宅部局と福祉部局が連携して、本計画を推進していきます。

県民に対しては、県民のニーズの把握に努めていくことにより、市町と連携して的確な住情報や福祉情報の提供及び相談体制の整備を図り、高齢者の居住の安定確保に努めます。

(2) 市町の役割

市町は、公営住宅の供給及び地域の住宅施策において重要な役割を担うとともに、介護保険の保険者であることをはじめ、地域における福祉施策の主体となります。

高齢者住まい法では、高齢者居住安定確保計画の策定主体は都道府県とされていますが、市町は、地域の住宅政策や福祉政策で重要な役割を果たしており、高齢者の居住の安定確保にも大きな役割が期待されることから、市町においても、高齢者居住安定確保計画を策定するなど、住宅部局と福祉部局の連携による主体的な取組を更に進める必要があります。

(3) 民間事業者等の役割

社会福祉法人や医療法人は、福祉や医療の担い手として重要な役割を果たしていますが、今後、高齢者の住まいや生活支援体制の確保のための役割も期待されます。

また、高齢社会では、自助や共助の取組が重要であり、民間事業者、団体、住民など、様々な主体による取組が期待されます。

第2章 静岡県における高齢者と高齢者の住まいの現状と課題

1 高齢化の状況

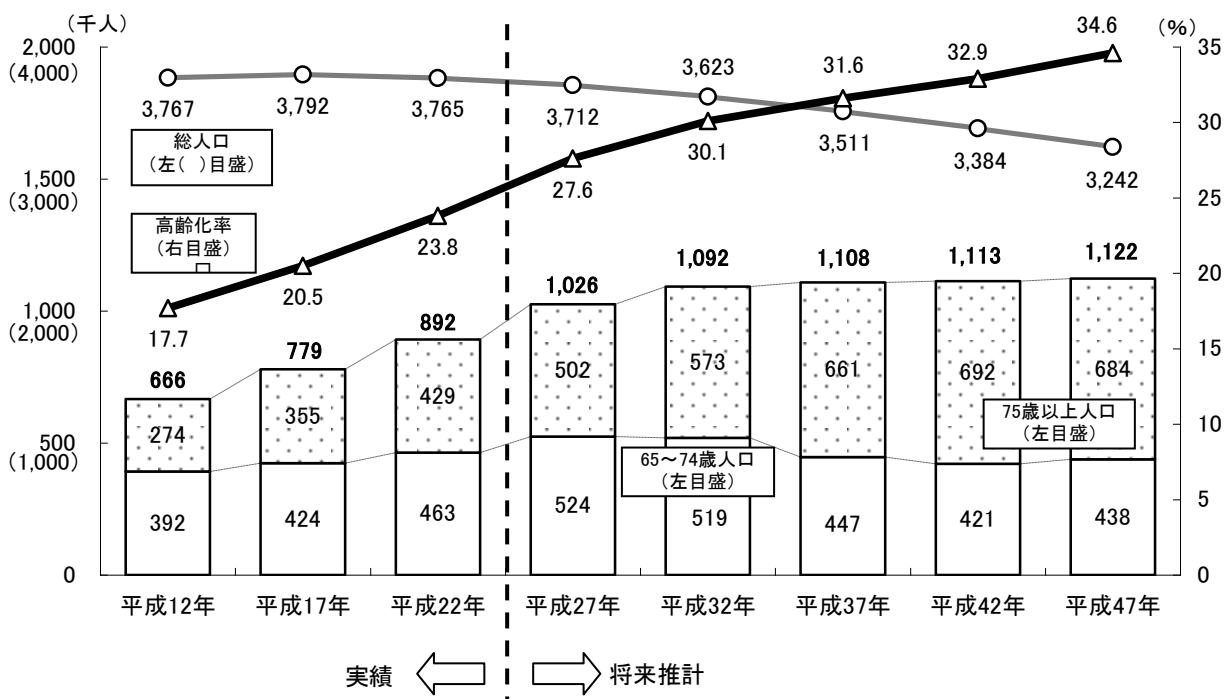
(1) 本県の人口の現状と将来推計

平成22年10月1日現在の本県の総人口は 3,765,007 人で、平成17年と比べ 27,370 人 (0.7%) 減少しています。総人口は減少傾向にあり、平成27年には 371 万人、平成37年には 351 万人になると予測されます。

一方、平成22年10月1日現在の高齢者人口 (65 歳以上人口) は 891,807 人で、平成17年と比べ 112,614 人 (14.5%) 増加しています。介護保険制度が始まった平成12年と比較すると、高齢者人口は 34.0% 増加、高齢化率は 6.1% 上昇しており、高齢化が進行している状況にあります。

今後、人口減少の中で高齢者人口は増加し、平成27年には 4 人に 1 人、平成 42 年には 3 人に 1 人が高齢者になると予測されます。中でも、75 歳以上の後期高齢者の割合が高まり、寝たきりや認知症といった介護を必要とする高齢者の増加が見込まれます。

(図1) 高齢化の状況



*平成12年～平成22年は「国勢調査」による10月1日現在の数。平成27年以降は、国立社会保障・人口問題研究所「日本の都道府県別将来推計人口 (平成19年5月推計)」による数。

(2) 市町の高齢化の状況

平成22年10月1日現在の県内市町の高齢化の状況を見ると、31市町で高齢者化率20%を超えています。高齢化率が最も高いのは川根本町の42.2%で、最も低いのは長泉町の18.9%となっています。

(表1) 市町別高齢化率 (平成22年10月1日現在)

(単位: %)

市町名	高齢化率	市町名	高齢化率	市町名	高齢化率	市町名	高齢化率
川根本町	42.2	伊豆市	31.6	焼津市	23.5	富士市	21.8
西伊豆町	40.5	森町	27.7	浜松市	22.9	湖西市	21.4
熱海市	38.6	伊豆の国市	25.9	三島市	22.8	清水町	20.7
南伊豆町	37.4	島田市	25.7	御前崎市	22.7	吉田町	20.5
松崎町	37.2	牧之原市	24.7	富士宮市	22.6	御殿場市	19.5
東伊豆町	34.2	静岡市	24.7	小山町	22.4	袋井市	19.2
河津町	33.7	函南町	24.6	磐田市	22.3	裾野市	19.1
伊東市	33.3	沼津市	24.6	掛川市	22.1	長泉町	18.9
下田市	33.1	藤枝市	23.9	菊川市	22.0	県計	23.8

* 「国勢調査」による。

2 高齢者の居住環境

(1) 世帯の状況

高齢者のひとり暮らし世帯は年々増加し、平成22年10月1日現在で106,279世帯となり、総世帯の7.6%を占めています。平成12年と比較すると、72.2%増加しています。

また、高齢者の夫婦のみ世帯は138,565世帯で、総世帯の9.9%を占めています。平成12年と比較すると、57.3%増加しており、高齢者のひとり暮らし世帯と同様急激に増加しています。

今後も、高齢者のみの世帯の割合は高まり、特にひとり暮らし世帯の一層の増加が予測されることから、家庭における介護の問題がより深刻化することが予想されます。

(表2) 家族構成別世帯数の状況

(単位: 世帯)

区 分	平成12年	平成17年	平成22年
一般世帯数 総数	1,278,668	1,346,952	1,397,173
65歳以上の者のいる世帯数	451,703 (35.3%)	517,530 (38.4%)	583,403 (41.8%)
ひとり暮らし世帯数	61,702 (4.8%)	82,716 (6.1%)	106,279 (7.6%)
夫婦のみの世帯数 (夫65歳以上, 妻60歳以上)	88,112 (6.9%)	113,425 (8.4%)	138,565 (9.9%)

* 「国勢調査」による。

* () 内は、当該世帯数が総世帯数に占める割合。

(2) 住宅の所有状況

平成20年10月1日現在の住宅の所有状況を見ると、持ち家に住む高齢者の方が多くなっていますが、借家に住む高齢者も増えています。

(表3) 高齢者のいる世帯の住宅の所有状況

(単位:千世帯)

区分	平成15年			平成20年		
	全世帯数	65歳以上の 単身世帯	65歳以上の 夫婦のみ世帯	全世帯数	65歳以上の 単身世帯	65歳以上の 夫婦のみ世帯
持ち家	835.1 (65.3%)	47.6 (67.3%)	91.7 (88.3%)	881.4 (64.5%)	65.8 (68.2%)	113.1 (89.4%)
借家	422.0 (33.0%)	22.9 (32.4%)	11.6 (11.2%)	452.5 (33.1%)	30.2 (31.3%)	12.6 (10.0%)
合計	1,279.7	70.7	103.9	1,366.6	96.5	126.5

*各年とも総務省統計局「住宅・土地統計調査」による10月1日現在の数。

* () 内は、当該世帯数に占める持ち家又は借家の割合。合計には間借りの世帯を含む。

(3) 住宅設備の状況

手すりや段差のない屋内など、高齢者等のための何らかの住宅設備がある住宅は、平成8年以降に建築された住宅では全体の6割を超えています。

また、高齢者の3人に1人が、玄関、部屋、階段に段差があること、階段や廊下に手すりがないことなど、住宅について困っていることがあります。

(表4) 高齢者等のための住宅設備の状況

(単位:千世帯)

区分	住宅 総数	高齢者等のための設備がある							
		総数	手すりがある				またぎ やすい 高さの 浴槽	廊下など が車いす で通行 可能	段差の ない 屋内
			総数	浴室	廊下	階段			
平成2年以前 建築	689.9	310.3 (45.0%)	240.4 (34.8%)	90.1 (13.1%)	38.9 (5.6%)	154.4 (22.4%)	134.8 (19.5%)	77.7 (11.3%)	60.0 (8.7%)
平成3～7年 建築	155.1	69.4 (44.7%)	53.0 (34.2%)	22.3 (14.4%)	6.3 (4.1%)	40.5 (26.1%)	31.1 (20.1%)	21.8 (14.1%)	20.4 (13.2%)
平成8～12年 建築	177.8	100.0 (56.2%)	81.4 (45.8%)	51.4 (28.9%)	8.6 (4.8%)	64.1 (36.1%)	53.2 (29.9%)	39.1 (22.0%)	61.1 (34.4%)
平成13～17年 建築	173.9	114.2 (65.7%)	93.4 (53.7%)	63.1 (36.3%)	8.6 (4.9%)	77.0 (44.3%)	63.2 (36.3%)	48.2 (27.7%)	83.6 (48.1%)
平成18～20年9月 建築	87.5	62.6 (71.5%)	50.7 (57.9%)	33.8 (38.6%)	3.6 (4.1%)	41.0 (46.9%)	36.6 (41.8%)	24.6 (28.1%)	47.8 (54.6%)
合計	1,359.4	664.3 (48.9%)	524.3 (38.6%)	263.1 (19.4%)	67.2 (4.9%)	380.3 (28.0%)	321.7 (23.7%)	212.9 (15.7%)	275.6 (20.3%)

*総務省統計局「平成20年住宅・土地統計調査」による数。

* () 内は、当該設備がある住宅数の住宅総数に対する割合。合計には建築時期不明を含む。

(表5) 住まいについて困っていること (複数回答)

(単位: %)

区分	玄関、部屋、 浴室、トイレ等 の入口の段差	階段の 段差	階段に 手すりがないこと	廊下に 手すりがないこと	トイレが 使いにくいこと	浴室が 使いにくいこと	台所が 使いにくいこと	その他	特になし
男性	5.9	5.0	4.1	2.4	3.4	3.9	2.9	8.9	70.7
女性	6.8	5.7	4.7	2.6	3.3	5.0	4.0	6.7	67.5
全体	6.4	5.4	4.4	2.5	3.3	4.5	3.5	7.7	68.9

*静岡県長寿政策課「平成22年度高齢者の生活と意識に関する調査」による。

(4) 高齢者向け優良賃貸住宅の状況

バリアフリー化や緊急時の対応サービスが義務付けられるなど、一定の基準を満たした高齢者向けの賃貸住宅である「高齢者向け優良賃貸住宅」は、平成23年11月末現在で22団地、420戸となっています。

(表6) 高齢者向け優良賃貸住宅の供給実績

	静岡市		浜松市		沼津市		藤枝市		県計	
	件数	戸数	件数	戸数	件数	戸数	件数	戸数	件数	戸数
計	12	267	8	123	1	15	1	15	22	420

*静岡県住まいづくり課まとめ。

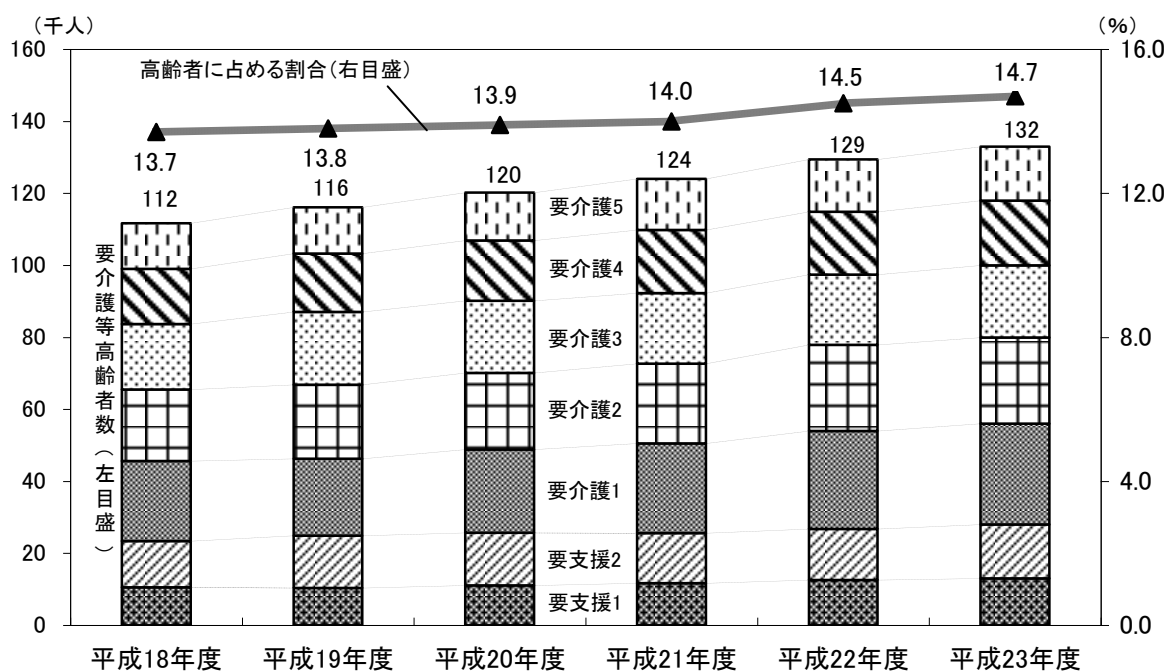
3 要介護高齢者等の状況

(1) 要介護等高齢者の状況

平成22年度末現在の要介護等高齢者数(要支援又は要介護の認定を受けた第1号被保険者数)は129,425人で、介護保険制度施行当初(平成12年4月末現在)の54,572人から一貫して増加しています。また、高齢者全体に占める割合(第1号被保険者の認定率)は、制度施行当初の8.3%から14.5%に上昇しています。

要介護等高齢者数は今後も増加を続け、平成23年度末には13万2千人となり、第1号被保険者の認定率は14.7%になると見込まれます。

(図2) 要介護等高齢者数の推移



*平成22年度までは厚生労働省「介護保険事業状況報告」による3月末の第1号被保険者の認定者数。

平成23年度は各市町の推計による1号被保険者の認定者数の合計。

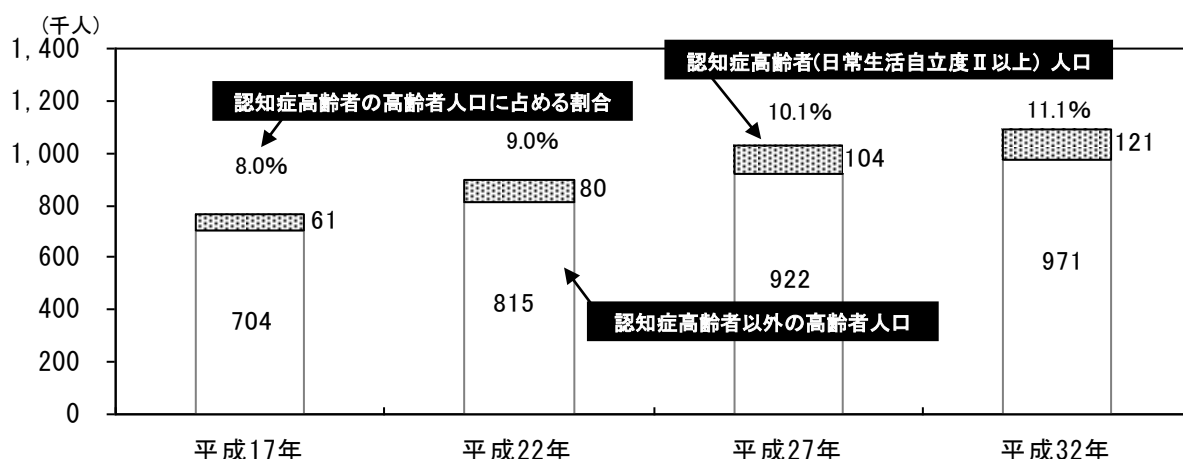
*認定率は、第1号被保険者の認定者数を第1号被保険者数で除した率。

(2) 認知症高齢者の状況

要介護等高齢者のうち認知症と判断される方の発生数から推計すると、現状では、県内の高齢者のうち約8万人(高齢者の9.0%)が認知症と推計されます。

厚生労働省の推計調査によると、全国の認知症高齢者数は、平成17年には約170万人で、平成27年には約250万人に増加すると予測されており、本県では、平成27年に10万4千人に達すると見込まれます。

(図3) 認知症高齢者数の将来推計



- ・ 認知症高齢者の日常生活自立度Ⅱ以上とは、日常生活に支障を来すような症状や行動、意思疎通の困難さが多少見られても、誰かが注意していれば自立できる状態。
- ・ 日常生活自立度Ⅲ以上とは、日常生活に支障を来すような症状や行動、意思疎通の困難さが見られ、介護を必要とする状態。日常生活自立度Ⅰとは、何らかの認知症を有するが、日常生活は家庭内及び社会的にほぼ自立した状態。

* 高齢者人口は、平成17年及び平成21年が静岡県長寿政策課「高齢者福祉行政の基礎調査」による4月1日現在の数、平成27年及び平成32年が国立社会保障・人口問題研究所「日本の都道府県別将来推計人口(平成19年5月推計)」による数。認知症高齢者数は、静岡市の認知症高齢者数のデータから算出。

(3) 特別養護老人ホーム入所希望者の状況

特別養護老人ホームに入所したいと希望する高齢者数は、平成23年1月1日時点で10,494人であり、このうち在宅で6か月以内の入所希望者数は4,919人となっています。

(表7) 特別養護老人ホーム入所希望者の状況 (平成23年1月1日現在)

(単位:人)

市町名	実人数	在宅	市町名	実人数	在宅	市町名	実人数	在宅	市町名	実人数	在宅
静岡市	1,142	620	焼津市	489	191	菊川市	272	100	長泉町	67	36
浜松市	2,696	1,365	掛川市	634	384	伊豆の国市	175	83	小山町	56	22
沼津市	371	148	藤枝市	380	190	牧之原市	228	60	吉田町	78	47
熱海市	176	68	御殿場市	243	84	東伊豆町	42	26	川根本町	48	27
三島市	264	113	袋井市	311	143	河津町	49	19	森町	93	32
富士宮市	357	84	下田市	151	83	南伊豆町	75	34	合計	10,494	4,919
伊東市	312	162	裾野市	37	17	松崎町	33	17	22年	10,219	4,918
島田市	242	165	湖西市	64	38	西伊豆町	41	23	21年	10,310	4,900
富士市	529	216	伊豆市	225	74	函南町	138	31	20年	9,276	4,498
磐田市	261	141	御前崎市	137	56	清水町	78	20	19年	10,361	4,636

* 実人数は、特別養護老人ホーム入所申込み延べ人数から、重複申込や死亡者等を除いた数。

* 在宅は、実人数のうち在宅で6か月以内の入所を希望する者の数。

4 要配慮高齢者世帯と高齢者の住まいの現状

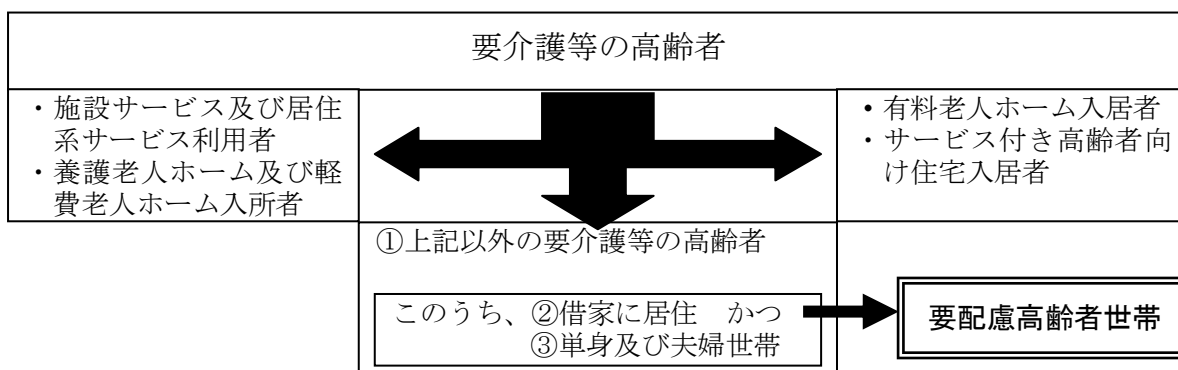
(1) 要配慮高齢者世帯

この計画の策定を契機に、住宅部局と福祉部局が連携した取組を一層進め、高齢者の居住の安定確保を図ることとしていますが、高齢化の進行により、要介護等高齢者や二次予防事業対象者（今後介護等が必要となるおそれのある高齢者）（以下「要介護等の高齢者」という。）の大幅な増加が見込まれるため、高齢者の実情に即した対応が必要となります。

介護保険の施設サービスや居住系サービスを利用している方、日常生活における世話や緊急通報等による見守りサービスを受けられる施設や賃貸住宅に入っている方は、一定のケアを受けられる環境にあると考えられますので、それ以外の高齢者に対する対策が主な課題となります。

この計画では、①上記の一定のケアを受けられる環境にあると考えられる高齢者以外の要介護等の高齢者で、②借家に居住し、③世帯基盤の脆弱なひとり暮らしや夫婦のみの世帯について、居住の安定確保を図る必要のあるための「要配慮高齢者世帯」と位置付けることとします。

要配慮高齢者世帯



(2) 高齢者の住まいの現状（平成22年度末の推計）

平成23年4月1日現在の高齢者数は894,757人であり、そのうち要介護等高齢者数は129,425人（平成22年度末現在）、二次予防事業対象者は34,469人です。

平成22年度末の介護保険施設（特別養護老人ホーム、介護老人保健施設及び介護療養型医療施設）の入所定員は27,399人、介護保険の居住系サービス提供施設（特定施設入居者生活介護等を行う事業者として指定を受けた養護老人ホーム、軽費老人ホーム、有料老人ホーム及び認知症高齢者グループホーム）の入居定員は10,960人です。その他の養護老人ホーム、軽費老人ホーム、有料老人ホーム及び高齢者専用賃貸住宅（生活支援サービスが提供されるもので、高齢者向け優良賃貸住宅を除く）の入居定員は、合計で4,851人です。

前記以外の住まいに居住している要介護等の高齢者は120,684人と推計されます（前記の施設等が満床と仮定）。このうち、ひとり暮らし又は夫婦のみの世帯は28,100世帯、46,000人と推計され、このひとり暮らし又は夫婦のみの世帯のうち、

持ち家に居住する世帯は 21,400 世帯、37,500 人、借家に居住する世帯（要配慮高齢者世帯）は 6,700 世帯、8,500 人と見込まれます。

ケア付き公的賃貸住宅（特定施設入居者生活介護を行う事業者として指定を受けていない高齢者向け優良賃貸住宅、シルバーハウジング、高齢者居宅生活支援施設が併設された公共賃貸住宅）は 575 戸供給されており、これらが要配慮高齢者世帯に供給されていると仮定すると、持ち家に居住する 21,400 世帯とともに、借家に居住する世帯（要配慮高齢者世帯）のうち 6,100 世帯が親族や地域による見守り等に支えられて生活していることとなります。

（表 8）高齢者の住まいの現状（国の算定プログラムによる平成 22 年度末の推計）

高齢者 894,757 人 → うち要介護等の高齢者 163,894 人		
↓		
＜施設の入居定員等＞ (単位：人)		
特別養護老人ホーム（地域密着型を含む）	14,070	
介護老人保健施設	10,325	
介護療養型医療施設	3,004	
特定施設入居者生活介護事業所 （地域密着型を含む）	養護老人ホーム	280
	軽費老人ホーム	478
	有料老人ホーム	5,336
認知症高齢者グループホーム	4,866	
養護老人ホーム（特定施設入居者生活介護事業所を除く）	1,418	
軽費老人ホーム（特定施設入居者生活介護事業所を除く）	1,628	
有料老人ホーム（特定施設入居者生活介護事業所を除く）	1,374	
高齢者専用賃貸住宅（生活支援サービス付き） （特定施設入居者生活介護事業所及び高齢者向け優良賃貸住宅を除く）	431	
合 計	43,210	
↓ ※高齢者専用賃貸住宅は 1 戸を 1 人として計算。		
上記以外に居住する要介護等の高齢者 120,684 人		
うちひとり暮らし又は夫婦のみの世帯 28,100 世帯、46,000 人		
うち持ち家 21,400 世帯、37,500 人		
借家 6,700 世帯、8,500 人（要配慮高齢者世帯）		

＜ケア付き公的賃貸住宅の戸数＞ (単位：戸)	
高齢者向け優良賃貸住宅（特定施設入居者生活介護事業所を除く）	389
シルバーハウジング	186
高齢者居宅生活支援施設が併設された公共賃貸住宅	0
合 計	575

* 特別養護老人ホーム（地域密着型を含む）、介護老人保健施設、介護療養型医療施設、特定施設入居者生活介護事業所（地域密着型を含む）、認知症高齢者グループホーム、養護老人ホーム（特定施設入居者生活介護事業所を除く）、軽費老人ホーム（特定施設入居者生活介護事業所を除く）、有料老人ホーム（特定施設入居者生活介護事業所を除く）については、第 6 次静岡県長寿者保健福祉計画の数値による。
その他高齢者専用賃貸住宅等については、静岡県住まいづくり課のまとめによる。

(表 9) 高齢者の住まいの概要

住まいの種別		概 要
介護保険施設	①特別養護老人ホーム (介護老人福祉施設)	要介護者に対し、入浴や食事等の介護、その他の日常生活上の世話、機能訓練、健康管理、療養上の世話を行うことを目的とした施設 定員 29 人以下の小規模なものを「地域密着型特別養護老人ホーム (地域密着型介護老人福祉施設)」という。
	②介護老人保健施設	要介護者に対し、看護、医学的管理の下で介護、機能訓練、その他必要な医療、日常生活上の世話を行うことを目的とした施設
	③介護療養型医療施設	療養病床又は認知症疾患療養病床(精神病床)を有する医療機関であって、要介護者に対し、療養上の管理、看護、医学的管理の下で介護その他の世話、機能訓練、その他必要な医療を行うことを目的とした施設
介護保険の居住系 サービス提供施設	④特定施設入居者生活 介護事業所	有料老人ホーム、養護老人ホーム、軽費老人ホームであって、事業者指定を受け、入浴や食事等の介護、洗濯や掃除等の家事、その他の日常生活上の世話、機能訓練、療養上の世話を行うもの 定員 29 人以下の小規模なものを「地域密着型特定施設」という。
	⑤認知症高齢者グルー プホーム	認知症対応型共同生活介護の事業者指定を受け、要介護者であって認知症である者に対し、入浴や食事等の介護、その他の日常生活上の世話、機能訓練を行うもの
⑥養護老人ホーム		環境上の理由及び経済的理由により居宅において養護を受けることが困難な高齢者を入所させ、必要な指導、訓練、その他の援助を行うことを目的とした施設で、外部サービス利用型の特定施設入居者生活介護の事業者指定を受けることができる。
⑦軽費老人ホーム		無料又は低額な料金で、日常生活に不安があり、家族による援助を受けることが困難な高齢者を入所させ、食事の提供等の日常生活上必要な便宜を提供することを目的とした施設で、特定施設入居者生活介護の事業者指定を受けることができる。
⑧有料老人ホーム		高齢者を入居させ、入浴や食事等の介護、食事の提供、洗濯や掃除等の家事、健康管理を提供する事業を行う施設で、特定施設入居者生活介護の事業者指定を受けることができる。
⑨サービス付き高齢者向け 住宅		賃貸住宅や有料老人ホームで、一定の住戸面積、設備、バリアフリー構造の基準を満たし、状況把握サービス及び生活相談サービスが提供されるもので、知事等の登録を受けたもの

住まいの種別		概 要
ケア付き公的賃貸住宅	⑩高齢者向け優良賃貸住宅	民間事業者等が知事等から供給計画の認定を受けて整備するものであって、「バリアフリー化」され、「緊急時対応サービス」の利用が可能な賃貸住宅
	⑪シルバーハウジング	バリアフリー化された公共賃貸住宅で、生活援助員(L S A)による生活相談、安否確認、緊急時の対応等の日常生活支援サービスの提供を併せて行うもの
	⑫高齢者居宅生活支援施設が併設された公共賃貸住宅	デイサービスセンターや小規模多機能型居宅介護事業所等の高齢者居宅生活支援施設が併設された公共賃貸住宅

第3章 高齢者の居住の安定確保のための目標

1 目標を定める高齢者の住まい

要介護高齢者等の増加や介護保険施設の整備計画などを踏まえ、この計画では、介護保険施設、介護保険の居住系サービス提供施設、特定施設入居者生活介護事業所を除く養護老人ホーム、軽費老人ホーム及びサービス付き高齢者向け住宅について目標を定めます。

2 目標設定の基本的考え方

第6次静岡県長寿者保健福祉計画において、平成24年度から平成26年度までの介護保険施設の入所定員数や介護保険の居住系サービス提供施設の入居定員数等を定めています。

介護保険施設、介護保険の居住系サービス提供施設、特定施設入居者生活介護事業所を除く養護老人ホーム及び軽費老人ホームについては、第6次静岡県長寿者保健福祉計画に基づき、平成26年度末における目標量を定めます。

サービス付き高齢者向け住宅については、静岡県住生活基本計画において、平成27年度末における登録戸数を定めています。

3 高齢者の住まいの目標

介護保険施設、介護保険の居住系サービス提供施設、特定施設入居者生活介護事業所を除く養護老人ホーム及び軽費老人ホームは、平成26年度末までに合計51,463床とすることを、この計画策定時の目標とし、静岡県介護基盤緊急整備基金等を活用し、計画的に整備を進めます。

サービス付き高齢者向け住宅は、高齢者の住まいに係る多様なニーズに対応するため、市町と協議しながら、民間能力の活用と既存ストックの有効利用を図りつつ供給を進めます。

なお、この計画に掲載している数値目標には、計画期間の途中までのものもありますが、今後、他の計画において新たな目標値を設定した段階で、この計画の数値目標についても変更します。

(表 10) 高齢者の住まいの目標量

① 平成27年度末までのサービス付き高齢者向け住宅登録戸数 4,000 戸

② 老人ホーム等の目標 (平成 24 年 2 月末暫定値)

(単位 : 床)

区 分		平成 22 年度末	平成 26 年度末 目標量
特別養護老人ホーム (地域密着型を含む)		14,070	18,220
介護老人保健施設		10,325	12,696
介護療養型医療施設		3,004	2,364
特定施設入 居者生活介 護事業所 (地域密着 型を含む)	養護老人ホーム	280	330
	軽費老人ホーム	478	878
	有料老人ホーム	5,336	7,746
認知症高齢者グループホーム		4,866	6,153
養護老人ホーム(特定施設入居者生活介護事業所を除く)		1,418	1,418
軽費老人ホーム(特定施設入居者生活介護事業所を除く)		1,628	1,658
合 計		41,405	51,463

第4章 高齢者の居住の安定確保のための施策展開

1 高齢者に対する賃貸住宅及び老人ホームの供給の促進

- サービス付き高齢者向け住宅の登録制度の普及を図り、その供給を誘導します。
- 高齢者の家賃滞納に対する大家の不安を解消するため、財団法人高齢者住宅財団が行う「家賃債務保証制度」の周知を図ります。
- 日常生活上の介護等を必要とし在宅での生活が困難な要介護高齢者のための入所施設である特別養護老人ホームの計画的な整備を支援します。
- 病状安定期にあつて看護、介護、リハビリテーション等に重点を置いたケアが必要な要介護高齢者のための入所施設である介護老人保健施設の計画的な整備を支援します。
- 地域介護・福祉空間整備等施設整備交付金の活用を図り、市町が進める小規模な特別養護老人ホームや認知症高齢者グループホーム等の整備を促進します。
- 養護老人ホーム、軽費老人ホーム等は、特別養護老人ホームを補完する施設としての役割が期待されることから、自宅での生活が困難な高齢者の生活支援型施設として整備を推進します。
- 軽費老人ホームを運営する社会福祉法人を支援し、利用者の負担軽減を図ります。

サービス付き高齢者向け住宅

制度概要	登録制度	<ul style="list-style-type: none"> ○ サービス付き高齢者向け住宅事業を行う者は、県知事（政令市の長）の登録を受けることができる。 ○ 登録は5年ごと更新
	入居者資格	<ul style="list-style-type: none"> ○ 単身高齢者 ○ 高齢者＋同居者 <ul style="list-style-type: none"> * 「高齢者」…60歳以上の者又は要介護・要支援認定を受けている者 * 「同居者」…配偶者、60歳以上の親族、要介護・要支援を受けている親族、特別な理由があると認められる者
登録基準	規模	<ul style="list-style-type: none"> ○ 各戸の床面積は原則 25㎡以上とする。 居間、食堂、台所その他の住宅の部分が高齢者が共同して利用するために十分な面積を有する場合は、各戸の床面積は 18㎡以上とする。
	構造設備	<ul style="list-style-type: none"> ○ 原則として、各戸が台所、水洗便所、収納設備及び浴室を備えたものであること。 共用部分に共同して利用するために適切な台所、収納設備、浴室を備えることにより、各戸に供える場合と同等以上の居住環境が確保される場合は、各戸が台所、収納設備、浴室を備えたものであることは要しない。 ○ バリアフリー構造であること。（段差のない床、手すりの設置、廊下幅の確保）

サービス	<ul style="list-style-type: none"> ○ 少なくとも状況把握（安否確認）サービス、生活相談サービスを提供すること。 社会福祉法人、医療法人等の職員、医師、看護師、介護福祉士、社会福祉士、ホームヘルパー1級又は2級の資格を有する者等が日中常駐すること。
賃貸条件	<ul style="list-style-type: none"> ○ 権利金その他の金銭を受領しない契約であること（敷金、家賃・サービス費及び家賃・サービス費の前払金のみ徴収が可能）。 ○ 入居者の居住の安定が図られた契約であること。

2 高齢者が入居する賃貸住宅等の管理の適正化

- 高齢者住まい法に基づき、サービス付き高齢者向け住宅の登録制度の適切な運用及び管理の適正化を図ります。
- 静岡県有料老人ホーム設置運営指導要綱等に基づき、有料老人ホームの設置運営に関する助言や指導を行い、良好な居住環境と生活支援サービスの提供の確保を図ります。また、有料老人ホーム（住宅型及び健康型を除く。）については、必要な指導等を行い、介護保険制度の健全かつ円滑な運用を図ります。

3 高齢者に適した良好な居住環境を有する住宅の整備

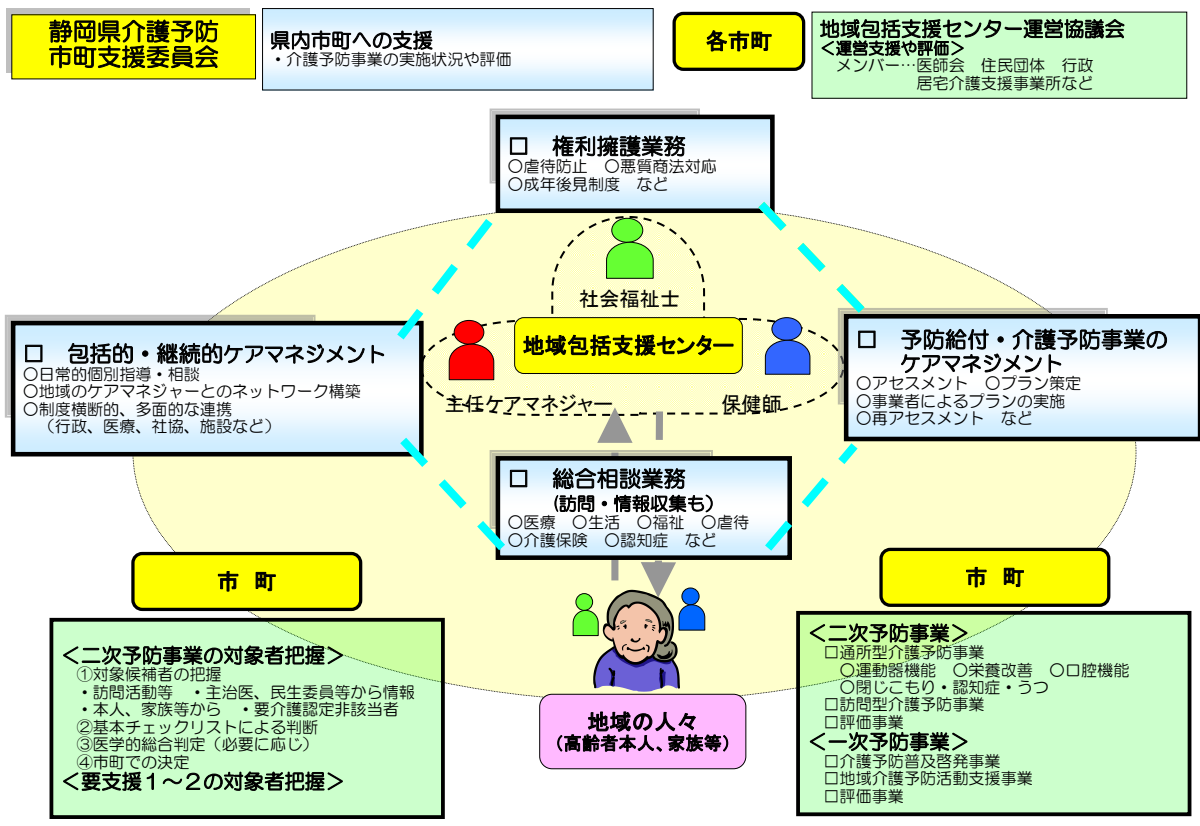
- 高齢者の自立を促すとともに、独立行政法人住宅金融支援機構の「高齢者向け返済特例制度」や「リフォーム補助事業」等により住宅改修における経費負担の軽減を図り、高齢者が住む住宅におけるユニバーサルデザイン化を推進します。
- 高齢者の住宅改修等の相談に対応するため、相談員を養成し、身体状況に応じた住戸改善を推進します。
- 住宅の取得等に関する公的な支援制度や高齢者に適した住宅の設計における配慮事項をまとめた冊子を作成し、広く周知を図ります。
- 3階建以上の公営住宅を建設する場合はエレベーターを設置するとともに、手すりの設置や床の段差を解消するなど、高齢者にやさしい住宅を整備します。
- 既存公営住宅については、「全面的改善事業」等により、ユニバーサルデザインに配慮した住宅を整備します。

4 高齢者居宅生活支援施設の整備促進及び居宅生活支援体制の確保

- 大規模公営住宅団地の建替えの際には福祉部局と連携を図り、福祉施設等との一体的な整備を促進します。
- 地域包括支援センター職員等を対象とした研修などを通じ、地域包括支援センターの機能向上を図るとともに、地域包括支援センターを中核とした高齢者の生活全般にわたる地域包括ケア体制の構築及び充実を図ります。

- 高齢者の様々な課題に対する総合相談窓口である地域包括支援センターの役割等について、市町と連携し、県民への一層の周知を図ります。また、高齢者に係る様々な相談窓口を地図で探せるインターネットホームページ「高齢者あんしん窓口マップ」(<http://chouju-anshin.pref.shizuoka.jp/>) の利用を促進するとともに、その登録内容の充実を図ります。
- 地域における地域福祉推進のための取組を支援し、地域住民による支え合いや助け合いによる見守り支援体制の充実を図ります。

地域包括支援センターの概要



高齢者あんしん窓口マップ

高齢者の様々な相談窓口を地図で探せるインターネットホームページです。

<http://chouju-anshin.pref.shizuoka.jp/>

トップページ画面

自宅の住所等を指定すると、お近くの窓口を検索して地図表示するとともに、窓口の名称、住所、連絡先等を御案内します。

操作手順

- ①探したい窓口を選択
地域・行政・医療から選択。
- ②検索対象地点の指定
市町名や郵便番号等から指定。
- ③検索結果の表示
近い順に10か所を表示。



5 高齢者の居住の安定の確保

- 予想される東海地震に備えるため、県と市町が連携してダイレクトメール及び戸別訪問等による啓発・指導を行い、高齢者世帯における耐震診断及び耐震改修を促進します。
- 高齢者の住宅改修等に関する知識の普及を図るとともに、一般財団法人静岡県建築住宅まちづくりセンターが運営する「あんしん建物相談室（ミーナ葵）」を中核として「静岡県建築・住宅ネットワーク」を構築し、住宅に関する適切な情報提供や相談を行い、高齢者が住みやすい住宅の整備を促進します。
- 高齢者の居住に関するニーズが多様化しつつあることから、高齢者の世帯への住み替えに関する相談体制等の整備を図ります。
- 「静岡県福祉のまちづくり条例」に基づき、ユニバーサルデザインの考え方を踏まえた誰もが住みやすい福祉のまちづくりを推進します。