

令和3年 交通事故のあらまし



富士宮警察署
交通安全協会富士宮地区支部
富士宮地区安全運転管理協会

富士宮市の交通事故統計

内容

静岡県の交通事故

富士宮市の交通事故

富士宮市の交通死亡事故

富士宮市の各種事故

幼児・園児事故、小学生事故、中学生事故、高校生事故、
高齢者事故、歩行者事故、自転車事故、交差点事故、
飲酒運転事故、二輪車事故(原付・自動二輪車)

安全運転管理者選任事業所の事故

用語の意味

- 1 「交通事故」とは、道路交通法第2条第1項に規定されている、道路上において車両、列車(軌道車)の交通によって起こされた死亡又は負傷を伴った事故(人身事故)をいう。
なお、物の損壊のみの事故(物損事故)を表示する際は「物損」と明記する。
- 2 「死亡」とは、交通事故の発生後24時間以内に死亡したものをいう。
- 3 「第1当事者」とは、過失がより重いか、または、過失が同程度の場合にあっては、被害の軽い方の当事者をいう。
- 4 「幼児」とは、未就園児をいう。
- 5 「高齢者」とは、年齢65歳以上の者をいう。

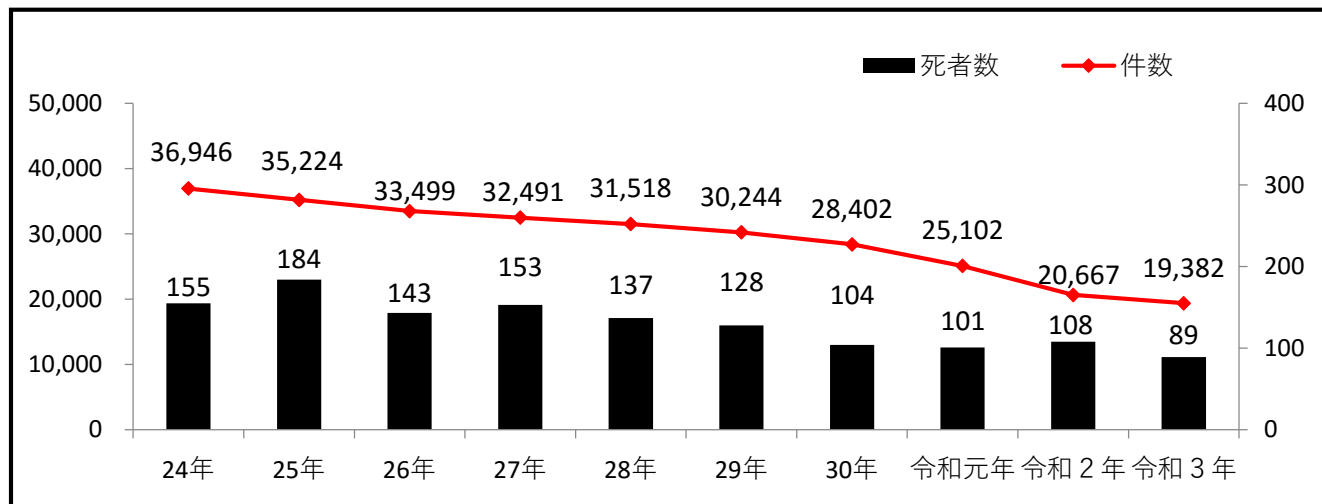
※各種事故の用語の意味は各種事故それぞれのページに記載

静岡県の交通事故

○発生状況

区 分	件 数	死 者	傷 者
令 和 3 年	19,382	89	24,408
令 和 2 年	20,667	108	26,360
増 減 数	-1,285	-19	-1,952

○過去10年間の発生状況



○曜日別

曜日	月	火	水	木	金	土	日	計
件数	3,069	2,931	2,931	2,919	3,182	2,473	1,877	19,382
増減	-171	-125	-213	-215	-282	-197	-82	-1,285

○月別

月	件数		死者		傷者	
	件数	増減	件数	増減	件数	増減
1月	1,542	-350	6	-3	1,910	-535
2月	1,467	-304	9	-3	1,859	-373
3月	1,708	-110	11	-3	2,200	-125
4月	1,612	240	4	-2	2,007	278
5月	1,508	230	6		1,932	302
6月	1,590	-54	4	-3	1,993	-69
7月	1,605	-168	4	-3	2,028	-252
8月	1,561	-119	10	5	2,045	-211
9月	1,383	-349	9	-5	1,717	-488
10月	1,712	-219	9	-2	2,156	-256
11月	1,749	-107	12		2,140	-223
12月	1,945	25	5		2,421	
計	19,382	-1,285	89	-19	24,408	-1,952

○時間別

時 間	件 数	増 減
0 ~ 2	126	-18
2 ~ 4	93	-15
4 ~ 6	209	5
6 ~ 8	2,508	2
8 ~ 10	2,863	-122
10 ~ 12	2,481	-230
12 ~ 14	2,311	-40
14 ~ 16	2,433	-151
16 ~ 18	3,047	-348
18 ~ 20	2,149	-286
20 ~ 22	841	-5
22 ~ 24	321	-77
計	19,382	-1,285

○事故類型別

区	分	件数	増減	
人対車両	対（背）面通行中	201	-39	
	横断中	横断歩道	578	-2
		その他	337	-59
	その他	426	-17	
小計		1,542	-117	
車両相互	正面衝突	265	-63	
	追突	6,893	-535	
	出会頭	5,650	-331	
	追越等	275	-23	
	その他	右左折時	1,994	-180
		その他	2,064	-21
小計		17,141	-1,153	
車両単独		696	-17	
踏切		3	2	
計		19,382	-1,285	

○第1当事者の年齢別

年齢	件数	増減
15歳以下	133	-10
16～19歳	812	-27
20～24歳	2,019	-80
25～29歳	1,540	-45
30～39歳	2,649	-305
40～49歳	3,259	-245
50～59歳	3,056	-48
60～64歳	1,271	-80
65～74歳	2,683	-218
75歳以上	1,878	-176
不明	82	-51
計	19,382	-1,285

○第1当事者の主法令違反別

違反	件数	増減			
車	信号無視	871	-39		
	通行区分	40	7		
	最高速度	2	-3		
	追越違反	17	1		
	優先妨害	182	31		
	一時停止	1,150	16		
	歩行者妨害	562	1		
	酒酔運転	3	-3		
	過労運転	17	10		
	等	安	運転操作	1,261	-69
漫然運転			1,500	-121	
脇見運転			2,455	-222	
全		動静注視	3,047	-312	
		安全確認	5,791	-331	
		その他	322	18	
その他		2,069	-218		
歩行者		信号無視	2	-4	
		横断	直前直後	1	
			その他	1	-1
	酩酊等	1	1		
その他	6	4			
不明	82	-51			
計		19,382	-1,285		

○第1当事者の状態別

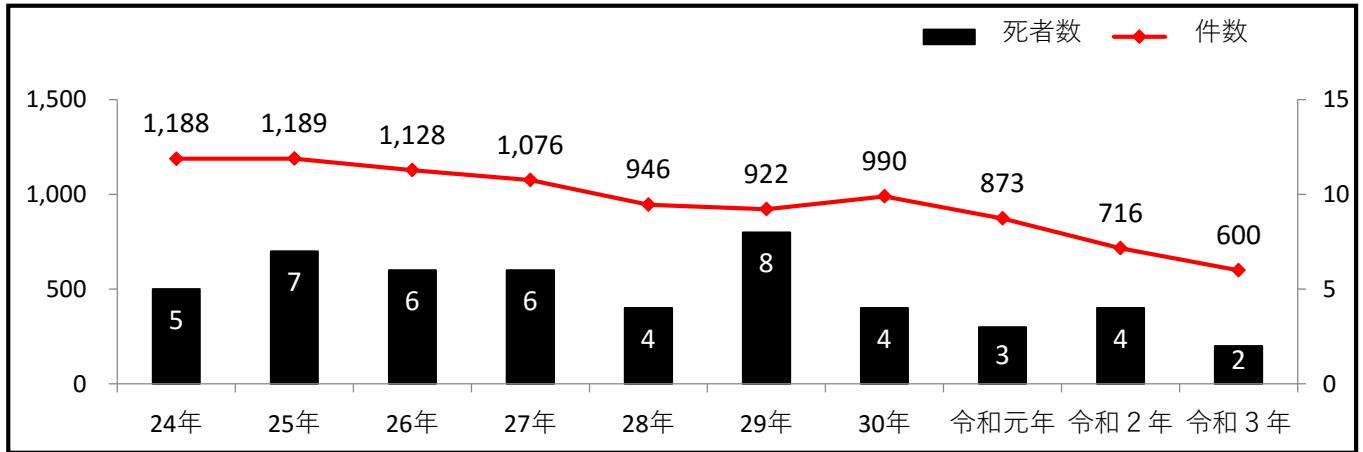
区分	件数	増減
自動車	17,957	-1,191
自二輪	324	1
原付	380	-27
自転車	628	-17
歩行者	11	
その他	82	-51
計	19,382	-1,285

富士宮市の交通事故

○発生状況

区 分	件 数	死 者	傷 者	物 損
令 和 3 年	600	2	761	2533
令 和 2 年	716	4	926	2300
増 減 数	-116	-2	-165	233

○過去10年間の発生状況



○曜日別

曜日	月	火	水	木	金	土	日	計
件数	85	96	86	89	99	81	64	600
増減	-12	-22	-26	-3	-12	-18	-23	-116

○月別

月	件数		死者		傷者	
	件数	増減	死者	増減	傷者	増減
1月	42	-22			50	-32
2月	48	-9			56	-14
3月	43	-31		-2	60	-26
4月	46	-8		-1	65	-8
5月	51		1	1	68	-2
6月	57	-4			71	-8
7月	58				72	-6
8月	50	-14			61	-22
9月	42	-14			56	-13
10月	46	-19		-1	55	-30
11月	58	3	1	1	74	-3
12月	59	2			73	-1
計	600	-116	2	-2	761	-165

○時間別

時 間	件 数	増 減
0 ~ 2	3	-5
2 ~ 4	3	2
4 ~ 6	2	-3
6 ~ 8	75	-22
8 ~ 10	95	-10
10 ~ 12	77	-30
12 ~ 14	76	4
14 ~ 16	81	2
16 ~ 18	98	-16
18 ~ 20	58	-16
20 ~ 22	26	-13
22 ~ 24	6	-9
計	600	-116

○事故類型別

区 分		件 数	増 減	
人対車両	対（背）面通行中	7	-2	
	横断中	横断歩道	18	-17
		その他	13	-5
	その他	12	2	
小 計		50	-22	
車両相互	正 面 衝 突	13	-1	
	追 突	192	-31	
	出 会 頭	192	-21	
	追 越 等	8	-10	
	その他	右左折時	59	-31
		その他	72	-4
小 計		536	-98	
車 両 単 独		14	4	
計		600	-116	

○第1当事者の主法令違反別

違 反		件 数	増 減		
車	信 号 無 視	23	-14		
	通 行 区 分	1			
	追 越 違 反	2	1		
	優 先 妨 害	9	3		
	一 時 停 止	25	1		
	歩 行 者 妨 害	17	-15		
両	過 労 運 転		-1		
	安	運 転 操 作	34	-13	
		漫 然 運 転	44	4	
	全	脇 見 運 転	51	-29	
		動 静 注 視	82	-35	
		安 全 確 認	220	-19	
	運	そ の 他	10	4	
		そ の 他	79	6	
	歩行者	横断	その他		-1
	不 明		3	-8	
計		600	-116		

○第1当事者の年齢別

年 齢	件 数	増 減
15 歳 以下	2	
16 ～ 19 歳	29	1
20 ～ 24 歳	50	-10
25 ～ 29 歳	38	-11
30 ～ 39 歳	81	-10
40 ～ 49 歳	112	-7
50 ～ 59 歳	72	-42
60 ～ 64 歳	40	-3
65 ～ 74 歳	98	-16
75 歳 以上	75	-10
不 明	3	-8
計	600	-116

○第1当事者の状態別

区 分	件 数	増 減
自動車	572	-103
自二輪	6	-3
原付	9	-3
自転車	10	2
歩行者		-1
その他	3	-8
計	600	-116

○交番別

区分		件数	死者	傷者
交番・駐在所				
交番	宮町	56		70
	富士宮駅前	150		192
	富士根	110	1	131
	西町	65		75
	宮原	131	1	176
	芝川	10		10
駐在所	星山	10		16
	北山	21		24
	下条	7		9
	上条	4		6
	上井出	8		11
	白糸	10		14
	猪之頭	9		18
	内房	5		5
	柚野	4		4
	計	600	2	761

○路線別

区分		件数	死者	傷者	
国道	52号	1		1	
	139号	82		112	
	469号	8	1	9	
主要地方道	富士川身延線	2		2	
	富士宮芝川線	9		9	
	富士宮停車場線				
	白糸滝公園大淵線				
	富士宮鳴沢線	2		3	
	富士白糸滝公園線	4		5	
	清水富士宮線	8		8	
	富士富士宮由比線	43		62	
	県道	富士公園太郎坊線			
		大坂富士宮線	2		3
元吉原大淵富士宮線					
富士宮富士公園線		30		33	
三沢富士宮線		3		3	
上井出芝川線					
白糸富士宮線		13		18	
富士宮由比線		1		2	
塩出尾崎線					
逢坂芝川停車場線					
富士根停車場線		18		24	
上稲子長貫線		1		1	
富士富士宮線		70		90	
市道		西小泉町	1		1
	大宮富士	1		1	
	源道寺2号				
	田中青木				
	淀師阿幸地	2		2	
	大塚弓沢				
	御殿場中原				
	その他市道	253	1	317	
その他	46		55		
計	600	2	761		

富士宮市の事故 ココがポイント！

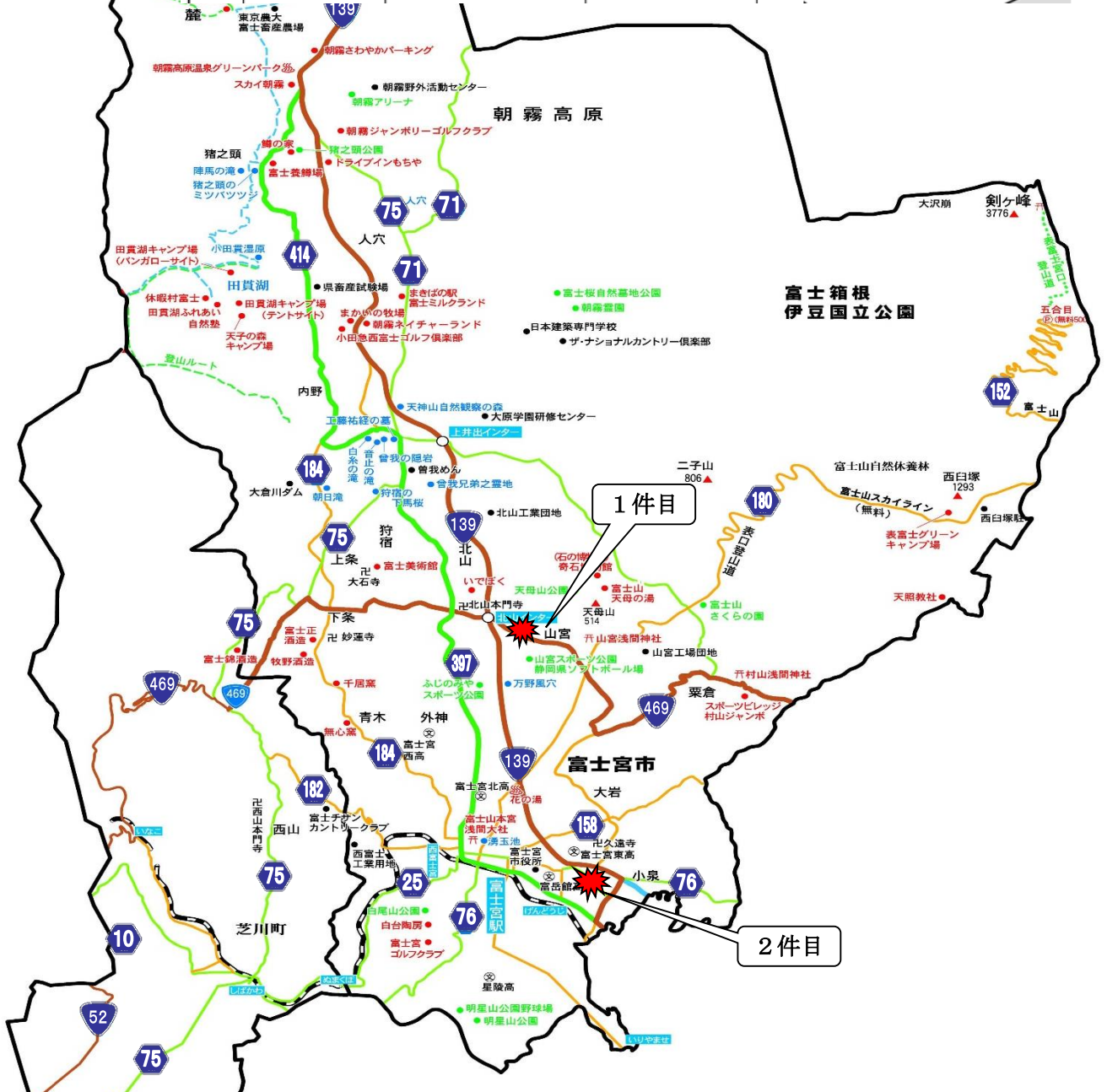


- ・件数、死者、傷者ともに減少
- ・物損事故が大幅に増加
- ・8～10時、16～18時
朝と夕方の通勤・通学時間帯
の事故が多い



死亡事故

<p>1</p> <p>5月下旬 (土) 13:00頃 曇り</p>	<p>山宮 国道469号 単路・カーブ</p>	<p>普通乗用車 30歳代 男性</p> <p>×</p> <p>歩行者 80歳代 女性</p>	<p>至北山</p> <p>至粟倉</p>
------------------------------------------------	---------------------------------	----------------------------------------------------------	-----------------------



<p>2</p> <p>11月上旬 (水) 6:00頃 晴れ</p>	<p>小泉 市道 交差点</p>	<p>普通乗用車 70歳代 女性</p> <p>×</p> <p>歩行者 70歳代 男性</p>	<p>至西小泉町</p> <p>至杉田</p>
------------------------------------------------	--------------------------	----------------------------------------------------------	-------------------------

富士宮市の各種事故

幼児・園児事故

幼児・園児が当事者となった人身事故件数と、その事故から生じた幼児・園児の死者数・傷者数

○発生状況

区 分	件 数	死 者	傷 者
令和3年	13		13
増減数	-3		-6

○月別

月	1	2	3	4	5	6	7	8	9	10	11	12	計
件数		1	2	2		1	2		2	2		1	13
増減	-2		2	2	-1		1	-1		2	-5	-1	-3

○曜日別

曜日	月	火	水	木	金	土	日	計
件数	1	1		2	2	1	6	13
増減	1	-2	-2	-2	-1	-1	4	-3

○事故類型別

区 分	件 数	増 減	
人対車両	対（背）面通行中		
	横断中	横断歩道	
		その他	
	その他		
小 計			
車両相互	正面衝突	-1	
	追 突	3	
	出 会 頭	7	
	追 越 等		
	右 左 折 時	-2	
	そ の 他	3	
小 計	13	-3	
車 両 単 独			
計	13	-3	

○時間別

時 間	件 数	増 減
0 ~ 2		
2 ~ 4		
4 ~ 6		
6 ~ 8	1	-2
8 ~ 10	5	3
10 ~ 12	1	-3
12 ~ 14	1	-1
14 ~ 16	3	
16 ~ 18	2	
18 ~ 20		
20 ~ 22		
22 ~ 24		
計	13	-3

○状態別死傷者数

区 分	死 傷 者	増 減
自 動 車	運 転 中	
	同 乗 中	12
車 小 計	12	-7
自 二 車		
原 付 車		
自 転 車	1	1
歩 行 中	横 断 中	
	そ の 他	
中 小 計		
そ の 他		
計	13	-6

小学生事故

小学生が当事者となった人身事故件数と、その事故から生じた小学生の死者数・傷者数

○発生状況

区分	件数	死者	傷者
令和3年	15		15
増減数	-7		-12

○月別

月	1	2	3	4	5	6	7	8	9	10	11	12	計
件数		1		2	2	1	1	1	2	2	1	2	15
増減		-1	-3	2		-3	-2		1	1	-1	-1	-7

○曜日別

曜日	月	火	水	木	金	土	日	計
件数	4	2		2	2	4	1	15
増減	2	-1	-2	-3	-1	1	-3	-7

○事故類型別

区	分	件数	増減
人対車両	対（背）面通行中		-1
	横断中	横断歩道	1
		その他	4
	その他		
小	計	5	-2
車両相互	正面衝突		-1
	追突		-4
	出会頭	5	-4
	追越等		-1
	右左折時	2	2
	その他	3	3
小	計	10	-5
車両単独			
計		15	-7

○時間別

時間	件数	増減
0～2		
2～4		
4～6		
6～8	1	-2
8～10	2	
10～12	1	-2
12～14	1	
14～16	4	-2
16～18	4	-1
18～20	1	
20～22	1	1
22～24		-1
計	15	-7

○学年別状態別（当事者数）

※当事者数とは、ケガの有無にかかわらずその事故に関わった全ての小学生の人数

区分	1年	2年	3年	4年	5年	6年
自動車同乗中	2	1	2	1	2	
自転車		1		1		
歩行者	1	1	2	1		
その他						
計	3	3	4	3	2	

中学生事故

中学生が当事者となった人身事故件数と、その事故から生じた中学生の死者数・傷者数

○発生状況

区分	件数	死者	傷者
令和3年	12		12
増減数	6		6

○月別

月	1	2	3	4	5	6	7	8	9	10	11	12	計
件数	1		1	1	2		1	1		3		2	12
増減	-1	-1	1	1	2			1		2	-1	2	6

○曜日別

曜日	月	火	水	木	金	土	日	計
件数	3	1	2	2		3	1	12
増減	3	-1	1	2	-1	2		6

○事故類型別

区分	件数	増減		
人対車両	対（背）面通行中	1	1	
	横断中	横断歩道	1	1
		その他		
	その他			
小計	2	2		
車両相互	正面衝突	1		
	追突	1		
	出会頭	5	3	
	追越等		-1	
	右左折時	1		
	その他	1	1	
小計	9	3		
車両単独	1	1		
計	12	6		

○時間別

時間	件数	増減
0～2		
2～4	1	1
4～6		
6～8	1	
8～10	1	1
10～12	3	3
12～14	2	2
14～16		
16～18	4	2
18～20		-2
20～22		-1
22～24		
計	12	6

○学年別状態別（当事者数）

※当事者数とは、ケガの有無にかかわらずその事故に関わった全ての中学生の人数

区分	1年	2年	3年
自動車同乗中	3	1	1
原付	1		
自転車		1	3
歩行者	1		1
その他			
計	5	2	5

高校生事故

高校生が当事者となった人身事故件数と、その事故から生じた高校生の死者数・傷者数

○発生状況

区 分	件 数	死 者	傷 者
令和3年	33		31
増減数	-23		-23

○月別

月	1	2	3	4	5	6	7	8	9	10	11	12	計
件数	3	2	2		4	5	3	1	2	2	5	4	33
増減	-5	-1	-4	-5	4	-1	-2	-2	-4	-3			-23

○曜日別

曜日	月	火	水	木	金	土	日	計
件数	7	6	6	2	7	2	3	33
増減	1	-8	-9	-7				-23

○事故類型別

区 分	件 数	増 減	
人対車両	対（背）面通行中	1	
	横断中	横断歩道	-1
		その他	1
	その他		
小計	2	-2	
車両相互	正面衝突	-3	
	追突	4	
	出会頭	16	
	追越等	-1	
	右左折時	9	
	その他	2	
小計	31	-20	
車両単独		-1	
計	33	-23	

○時間別

時 間	件 数	増 減
0～2		
2～4		
4～6		-1
6～8	10	-3
8～10	7	-3
10～12		-1
12～14	2	-3
14～16	2	-3
16～18	2	-7
18～20	6	-1
20～22	4	-1
22～24		
計	33	-23

○学年別状態別（当事者数）

※当事者数とは、ケガの有無にかかわらずその事故に関わった全ての高校生の人数

区 分	1年	2年	3年
自動車運転中			
自動車同乗中	2	3	1
自二車		1	
原付車	1		
自転車	5	11	7
歩行者			
その他			
計	8	15	8

市内の小学校、中学校、高校状態別

○小学校

学校	当 事 者 数			計
	歩行者	自転車	同乗中	
富士宮東				
黒田		1	1	2
大宮	1			1
貴船	2			2
富丘				
富士宮西				
大富士	1		2	3
富士根南	1	1	2	4
富士根北			1	1
栗倉分校				
北山				
山宮				
上井出				
人穴				
井之頭				
白糸				
上野			1	1
富士見				
芝富				
内房				
柚野				
稲子				
管外			1	1
計	5	2	8	15

○中学校

学校	当 事 者 数				計
	歩行者	自転車	原付車	同乗中	
第一	1		1	1	3
第二				2	2
第三					
第四				2	2
富士根南	1	1			2
富士根北					
北山					
西富士					
井之頭					
上野					
大富士					
芝川		2			2
柚野					
星陵					
管外		1			1
計	2	4	1	5	12

○高校

学校	当 事 者 数					計
	歩行者	自転車	原付車	自二車	同乗中	
富岳館		4			1	5
富士宮北		7				7
富士宮西		3				3
富士宮東		1	1		1	3
星陵		5			2	7
管外		3		1	2	6
計		23	1	1	6	31

高齢者事故

高齢者（65歳以上）が当事者となった人身事故件数と、その事故から生じた高齢者の死者数、傷者数

○発生状況

区 分	件 数	死 者	傷 者
令和3年	249	2	130
増減数	-33	-1	-36

○月別

月	1	2	3	4	5	6	7	8	9	10	11	12	計
件数	15	15	18	15	23	24	23	20	19	21	30	26	249
増減	-8	-8	-4	-11		-1	3	-5	-1	-8	6	4	-33

○曜日別

曜日	月	火	水	木	金	土	日	計
件数	43	48	32	36	35	28	27	249
増減	2	2	-8		-2	-13	-14	-33

○事故類型別

区 分	件 数	増 減		
人対車両	対（背）面通行中	4	2	
	横断中	横断歩道	10	-14
		その他	7	-3
	その他	8	-1	
小計	29	-16		
車両相互	正面衝突	4		
	追突	65	-10	
	出会頭	83	2	
	追越等	4	-4	
	右左折時	22	-15	
	その他	36	6	
小計	214	-21		
車両単独	6	4		
計	249	-33		

○時間別

時 間	件 数	増 減
0～2	2	2
2～4		-1
4～6	1	
6～8	24	-5
8～10	49	-1
10～12	39	-20
12～14	40	1
14～16	39	-1
16～18	35	2
18～20	14	-4
20～22	6	-3
22～24		-3
計	249	-33

○状態別死傷者数

区 分	死 傷 者	増 減	
自動車	運転中	64	-20
	同乗中	20	-10
小計	84	-30	
自二車	2	1	
原付車	13	-2	
自転車	10	4	
歩行者	横断中	12	-12
	その他	11	2
小計	23	-10	
計	132	-37	

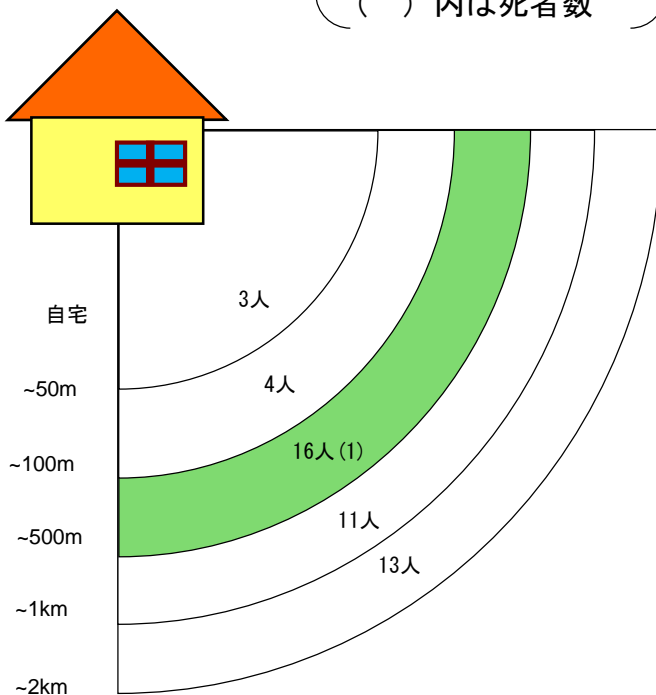
高齢者事故

○年齢別状態別（当事者数）

	歩行者		自転車		自二原付		乗用貨物		同乗中		その他	計	
		死者		死者		死者		死者		死者			死者
65～69歳	1		10		6		67		4			88	
70～74歳	7		8		8		86		9			118	
75～79歳	5	1	9		6		54		3		1	78	1
80～84歳	3		3		5		30		3			44	
85～89歳	5	1	4		3		10		1			23	1
90歳～	1						1					2	
計	22	2	34		28		248		20		1	353	2

○自宅からの距離

高齢自転車・歩行者の
自宅から事故現場
までの距離
(2Km以内/全47人)
()内は死者数



○違反別（第1当事者）

違		反	件数	増減
車	信号無視		9	-5
	通行区分		1	1
	追越違反		1	1
	優先妨害		3	-2
	一時停止		9	-2
	歩行者妨害		10	-13
両	過労運転			-1
	安	運転操作	18	2
全		漫然運転	19	3
		脇見運転	19	-7
		動静注視	30	-14
		安全確認	94	-3
等	運	その他	2	
	転	その他	34	8
歩行者	横断	その他		-1
計			249	-33

歩行者事故

歩行者が当事者となった人身事故件数と、その事故から生じた歩行者の死者数・傷者数

○発生状況

区 分	件 数	死 者	傷 者
令和3年	51	2	51
増減数	-21	-1	-19

○月別

月	1	2	3	4	5	6	7	8	9	10	11	12	計
件数	4	3	2	3	4	3	4	5	5	4	5	9	51
増減		-2	-3	-6	-1	-4	-1	-2	2	-5	-1	2	-21

○曜日別

曜日	月	火	水	木	金	土	日	計
件数	7	8	8	9	8	9	2	51
増減	-4	-5	-2				-10	-21

○事故類型別

区 分	件 数	増 減		
人対車両	対（背）面通行中	7	-2	
	横断中	横断歩道	18	-17
		その他	13	-5
	その他	12	2	
小計	50	-22		
車両相互	正面衝突			
	追突			
	出会頭			
	追越等			
	右左折時			
	その他			
小計				
車両単独	1	1		
計	51	-21		

○時間別

時 間	件 数	増 減
0～2		-1
2～4		
4～6	1	1
6～8	7	-2
8～10	3	-12
10～12	5	-4
12～14	5	3
14～16	9	1
16～18	11	
18～20	7	1
20～22	2	-6
22～24	1	-2
計	51	-21

○年齢別

年 齢	死 傷 者	増 減
0～6歳	1	
7～12歳	5	-1
13～15歳	1	1
16～19歳		-4
20～29歳	4	-4
30～39歳	3	-1
40～49歳	6	-3
50～59歳	7	4
60～64歳	3	-2
65～74歳	8	-9
75歳以上	15	-1
計	53	-20

自転車事故

自転車が当事者となった人身事故件数と、その事故から生じた自転車の死者数・傷者数

○発生状況

区分	件数	死者	傷者
令和3年	67		65
増減数	-16		-16

○月別

月	1	2	3	4	5	6	7	8	9	10	11	12	計
件数	5	8	3	4	8	10	7	2	3	6	6	5	67
増減	-4		-7	-2	4	4	-1	-3	-2	-1	-3	-1	-16

○曜日別

曜日	月	火	水	木	金	土	日	計
件数	9	13	8	9	15	8	5	67
増減	-1	-6	-8	-7	5	1		-16

○事故類型別

区	分	件数	増減
人対車両	対（背）面通行中	1	-1
	横断中	横断歩道	
		その他	1
	その他		
小	計	2	
車両相互	正面衝突	1	
	追突		
	出会頭	37	-1
	追越等		-2
	右左折時	21	-8
	その他	5	-5
	小	計	64
車両単独		1	
計		67	-16

○時間別

時間	件数	増減
0～2		-1
2～4		
4～6		
6～8	15	-2
8～10	11	-4
10～12	3	-3
12～14	5	-2
14～16	8	
16～18	18	5
18～20	5	-2
20～22	2	-5
22～24		-2
計	67	-16

○違反別（第1当事者）

違	反	件数	増減	
車	信号無視		-2	
	一時停止	4	4	
	安全	運転操作	1	1
		漫然運転	2	
		脇見運転	4	3
		動静注視	2	-4
	運	安全確認	31	-16
		その他		-1
	等	その他	22	2
不	明	1	-3	
計		67	-16	

交差点事故

交差点内で発生した人身事故件数と、その事故から生じた死者数・傷者数

○発生状況

区分	件数	死者	傷者
令和3年	251		315
増減数	-43	-2	-49

○時間別

時間	件数	増減
0～2	2	-3
2～4	1	1
4～6	1	
6～8	35	-8
8～10	43	-5
10～12	28	-18
12～14	26	1
14～16	33	6
16～18	46	-1
18～20	22	-1
20～22	11	-9
22～24	3	-6
計	251	-43

○月別

月	1	2	3	4	5	6	7	8	9	10	11	12	計
件数	16	27	14	24	21	30	20	20	14	16	26	23	251
増減	-4	4	-19	3	-2	1	1	-13	-4	-8	1	-3	-43

○曜日別

曜日	月	火	水	木	金	土	日	計
件数	41	38	36	38	48	31	19	251
増減	8	-13	-9	-8	7	-5	-23	-43

○事故類型別

区分	件数	増減		
人対車両	対（背）面通行中	1	1	
	横断中	横断歩道	16	-17
		その他	8	2
	その他	1	1	
小計	26	-13		
車両相互	正面衝突		-1	
	追突	12	-4	
	出会頭	161	-8	
	追越等	1		
	右左折時	42	-21	
	その他	8	3	
小計	224	-31		
車両単独	1	1		
計	251	-43		

○状態別死傷者数

区分	死傷者	増減	
自動車	運転中	166	-25
	同乗中	45	2
小計	211	-23	
自転車	14	2	
原付車	18	-12	
自転車	46	-4	
歩行者	横断中	24	-16
	その他	2	2
小計	26	-14	
その他			
計	315	-51	

飲酒運転事故

自転車以上の車両を運転の第1当事者が飲酒運転による人身事故件数と、その事故から生じた死者数・傷者数

○発生状況

区 分	件 数	死 者	傷 者
令和3年	4		5
増減数			

○月別

月	1	2	3	4	5	6	7	8	9	10	11	12	計
件数	1					1	1				1		4
増減	1					1		-1		-1	1	-1	

○曜日別

曜日	月	火	水	木	金	土	日	計
件数	1		1	2				4
増減	1		1				-2	

○事故類型別

区 分	件 数	増 減	
人対車両	対（背）面通行中	-1	
	横断中	横断歩道	
		その他	
	その他		
小計		-1	
車両相互	正面衝突		
	追突	1	
	出会頭	2	
	追越等		
	右左折時		
	その他		-1
小計	3		
車両単独	1	1	
計	4		

○時間別

時 間	件 数	増 減
0～2		-2
2～4		
4～6		
6～8		
8～10		
10～12		
12～14	1	1
14～16		
16～18		
18～20		-1
20～22	2	1
22～24	1	1
計	4	

○年齢別

年 齢	死 傷 者	増 減
15歳以下		
16～19歳		-1
20～24歳	1	
25～29歳	1	1
30～39歳	2	2
40～49歳		-1
50～59歳	1	
60～64歳		-1
65～74歳		
75歳以上		
計	5	

二輪車事故

自動二輪車及び原動機付自転車が、当事者となった人身事故件数と、その事故から生じた死者数・傷者数

○発生状況

区分	件数	死者	傷者
令和3年	55		62
増減数	-22	-1	-23

○月別

月	1	2	3	4	5	6	7	8	9	10	11	12	計
件数	2	4	3	4	5	2	7	4	4	9	7	4	55
増減	-2	2	-10	-2	-1	-4	3	-4		-1	1	-4	-22

○曜日別

曜日	月	火	水	木	金	土	日	計
件数	5	8	5	5	8	11	13	55
増減	-7	-4	-8	-2			-1	-22

○事故類型別

区分	件数	増減	
人対車両	対（背）面通行中	-1	
	横断中	横断歩道	
		その他	-2
	その他		
小計		-3	
車両相互	正面衝突	2	1
	追突	7	-7
	出会頭	22	-4
	追越等	1	-2
	右左折時	14	-6
	その他	7	-1
	小計	53	-19
車両単独	2		
計	55	-22	

○時間別

時間	件数	増減
0～2		
2～4	1	1
4～6		
6～8	3	-8
8～10	7	-2
10～12	12	-3
12～14	10	
14～16	8	-1
16～18	8	1
18～20	3	-6
20～22	3	-4
22～24		
計	55	-22

○違反別（第1当事者）

違反	件数	増減	
車	信号無視	1	-3
	優先妨害	1	-4
	一時停止	2	-1
	両全運	安	2
漫然運転			-2
脇見運転		2	-4
動静注視		5	-4
安全確認		25	-6
その他		2	1
等	その他	14	3
不	不明	1	
計	55	-22	

安全運転管理者選任事業所の事故

スローガン〈企業の繁栄は無事故から〉

道路交通法第74条の3の第一項の規定により、自家用自動車5台以上（乗車定員11人以上の自動車にあつては1台以上）を使用している事業所に、自動車の安全な運転に必要な業務を行わせるため安全運転管理者を、また20台以上の自動車を使用している事業所には、安全運転管理者の業務を補助させるため、自動車台数に応じた人数の副安全運転管理者がおかれており、また、自動車運転代行業適正化法の規定により、自動車運転代行業者は営業所ごとに安全運転管理者（10台以上の場合は副安全運転管理者）がおかれています。安全運転管理者等選任事業所の交通事故発生状況は次のとおりです。

目指せ！！
無事故・無違反

富士宮地区
349事業所
事業所従業員
18,944人



事業所の 取組強化!
飲酒運転根絶

令和4年4月より改正道路交通法施行規則が順次施行されます

待って!

今日も飲酒してないです

社用車を運転するのは、**アルコール検知器**で

チェックしてからです!

安全運転管理者は、下記の業務が義務化されます

- 令和4年4月1日施行
 - 運転前後の運転者の状態を自視等で確認することにより、運転者の酒気帯びの有無を確認すること。
 - 酒気帯びの有無について記録し、記録を1年間保存すること。
- 令和4年10月1日施行
 - 運転者の酒気帯びの有無の確認を、アルコール検知器を用いて行うこと。
 - アルコール検知器を常時有効に保持すること。

運転者も「チェック」しますからね!

警察庁・都道府県警察

選任事業所の運行目的別の交通事故発生状況

◎ 県下

区分	件数				死者数				負傷者数			
	業務	通勤	私用	計	業務	通勤	私用	計	業務	通勤	私用	計
令和3年	820	1633	2020	4473		2	10	12	568	1707	3292	5567
令和2年	746	1441	1725	3912	3	7	12	22	944	1695	2257	4896
増減	74	192	295	561	-3	-5	-2	-10	-376	12	1035	671

◎ 富士宮地区

区分	件数				死者数				負傷者数			
	業務	通勤	私用	計	業務	通勤	私用	計	業務	通勤	私用	計
令和3年	11	33	73	117			1	1	5	26	123	154
令和2年	13	35	72	120					16	39	93	148
増減	-2	-2	1	-3			1	1	-11	-13	30	6

※選任事業所の事故とは、県下の安全運転管理者等選任事業所の従業員が、原付以上の車両を運転し、業務中・通勤中又は私用中に第1当事者として県内で起こした交通事故をいう。

しずおか 安全横断 3つの柱

を実践しましょう！

【一の柱】



横断する意思表示
をしましょう

【二の柱】



安全確認をしてから
横断しましょう

【三の柱】



横断中も安全確認
をしましょう



高齢ドライバーの皆さん

運転に不安を
感じたら...



●段階的な**運転自粛**

夕暮れ時・夜間

曇り ☁️ ・雨の日 ☔

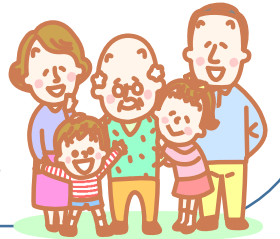
体調が優れない



こんなときは
運転を控えて
みませんか？

●**運転免許証の自主返納**も一つの手段です

家族等と話し合い
自ら、家庭から交通事故防止に努めましょう



【免許証返納】

- 直接警察署に来て対応できます
- 受付時間
平日 午前9時00分～午前11時30分
午後1時00分～午後4時00分



【運転経歴証明書】

- 免許証(有効期限内)
- 本人が来署(代理申請可能、ただし別途書類必要)
- 手数料 1,100円



※状況に応じて必ずしも発行できるとは限らないため、
直接免許窓口にて確認が必要

詳しくは、富士宮警察署 ☎23-0110 まで

＊ ＊ ＊
静岡県内タクシー1割引
身分証明書として永年有効
→右のポスターがある
サポート店にて特典・サービス
があります

「運転経歴証明書の特典」



【ポスター】