

## 資 料 編

## 1 旧管理ユニット（～平成 31 年 3 月 31 日）について

### （1）伊豆地域

伊豆北ユニット：熱海市、伊豆の国市、田方郡函南町の区域

伊豆東ユニット：伊東市、伊豆市の一部（旧田方郡中伊豆町の区域）、賀茂郡東伊豆町・河津町の区域（国有林を除く）

伊豆西ユニット：沼津市の一部（狩野川放水路以南の区域）、伊豆市の一部（旧田方郡修善寺町・土肥町・天城湯ヶ島町の区域）、賀茂郡松崎町・西伊豆町の区域（国有林を除く）

伊豆南ユニット：下田市、賀茂郡南伊豆町の区域（国有林を除く）

国有林ユニット：伊豆市、賀茂郡東伊豆町・河津町・松崎町・西伊豆町内の国有林の区域（熱海市内の国有林を除く）



伊豆地域旧管理ユニット

## (2) 富土地域

国有林ユニット：富士宮市の一部（富士川以東の区域）、富士市の一部（富士川以東の区域）、沼津市、駿東郡長泉町、駿東郡小山町、裾野市及び御殿場市の各市町内の国有林の区域

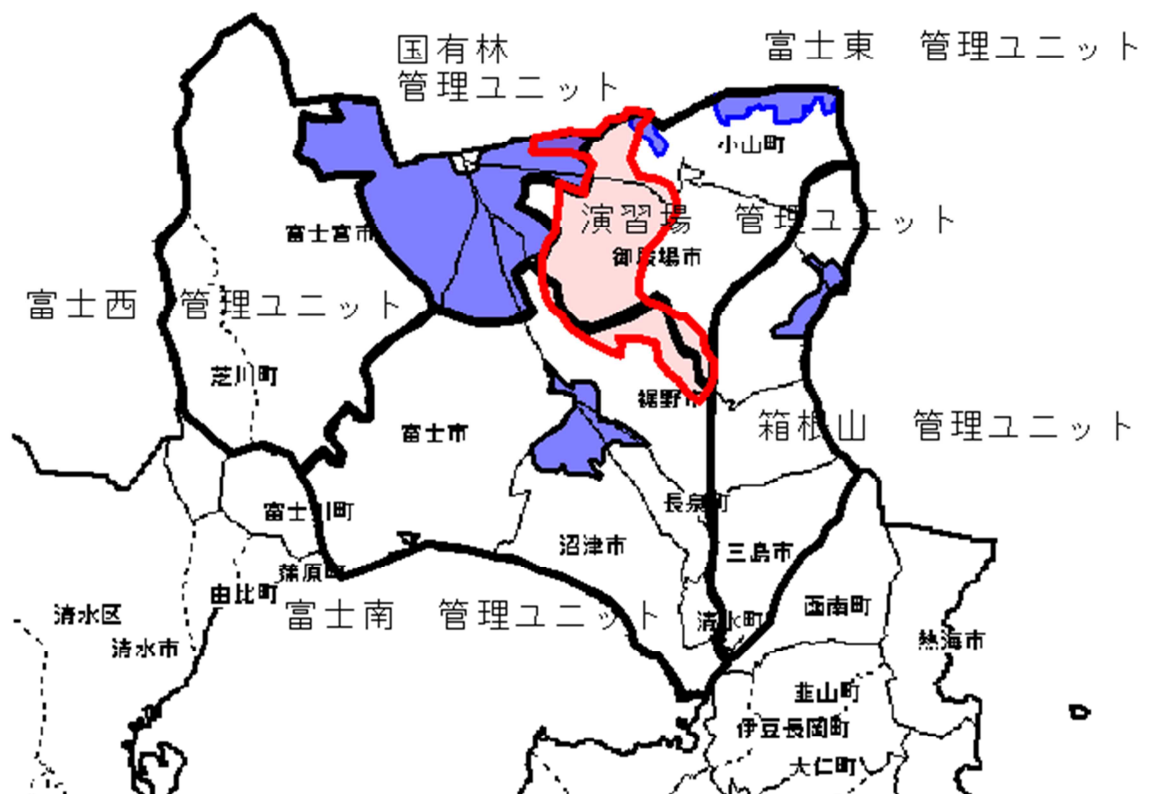
富士東ユニット：御殿場市で東名高速道路以西かつ国有林及び演習場を除く区域並びに駿東郡小山町で東名高速道路以西かつ国有林及び演習場を除く区域

富士西ユニット：国有林を除く富士宮市（富士川以東）の区域

富士南ユニット：国有林を除く富士市の一部（富士川以東の区域）、国有林を除く沼津市の一部（狩野川放水路以北の区域）及び駿東郡長泉町並びに駿東郡清水町及び裾野市で東名高速道路以西かつ国有林を除く区域

箱根山ユニット：御殿場市で東名高速道路以東かつ国有林を除く区域、及び駿東郡小山町で東名高速道路以東かつ国有林を除く区域

演習場ユニット：駿東郡小山町、御殿場市及び裾野市内の演習場の区域



富土地域旧管理ユニット

### (3) 富士川以西地域

安倍川流域北ユニット：静岡市の一部（梅ヶ島地域、井川地域）の区域

安倍川流域南ユニット：静岡市のうち梅ヶ島地域及び井川地域を除いた地域、富士宮市の一部（富士川以西の区域）及び富士市の一部（富士川以西の区域）の区域

大井川流域北ユニット：榛原郡川根本町の区域

大井川流域南ユニット：島田市、藤枝市、焼津市、牧之原市及び榛原郡吉田町の区域

天竜川流域北ユニット：浜松市の一部（天竜区）の区域

天竜川流域南ユニット：浜松市のうち天竜区を除いた区域並びに菊川市、掛川市、磐田市、御前崎市、袋井市及び周智郡森町の区域



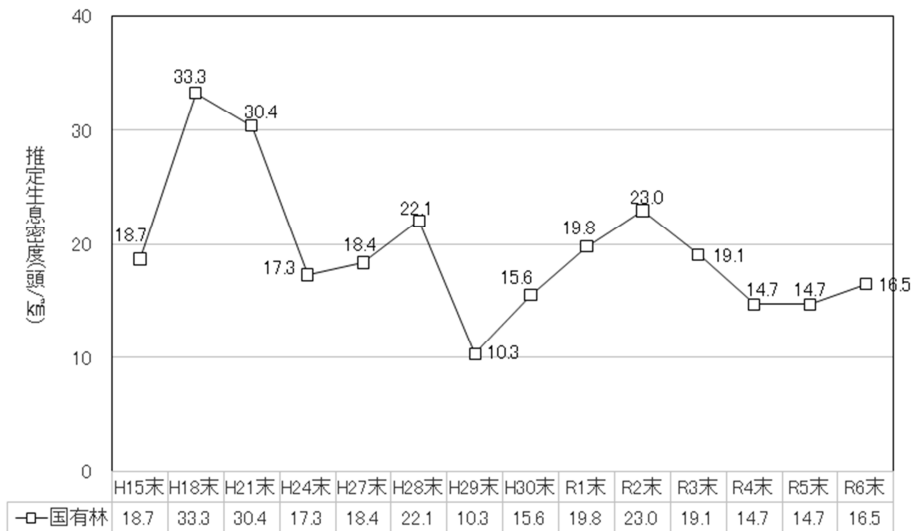
富士川以西地域旧管理ユニット



## 2 旧管理ユニット（国有林ユニット）の生息密度の推移

### （１）伊豆地域国有林ユニット

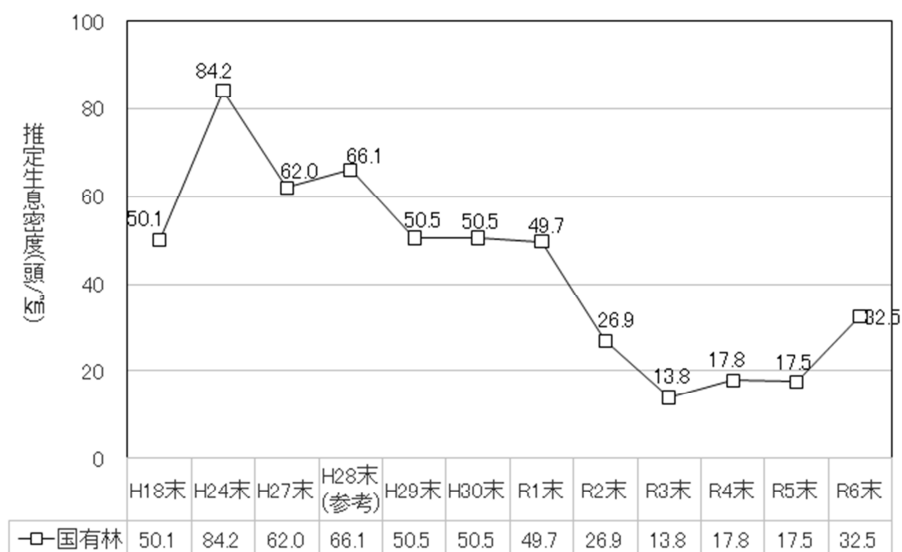
調査年度	H13～15	H16～18	H19～21	H22～24	H25～27	H26～28	H29	H30	R1	R2	R3	R4	R5	R6
生息密度 (頭/km <sup>2</sup> )	18.7	33.3	30.4	17.3	17.1	22.1	10.3	15.6	19.8	23.0	19.1	14.7	14.7	16.5
調査箇所数 (箇所)	12	9	11	10	13	12	11	11	7	12	12	14	14	14



伊豆地域国有林ユニット ニホンジカ生息密度の推移

### （２）富士地域国有林ユニット

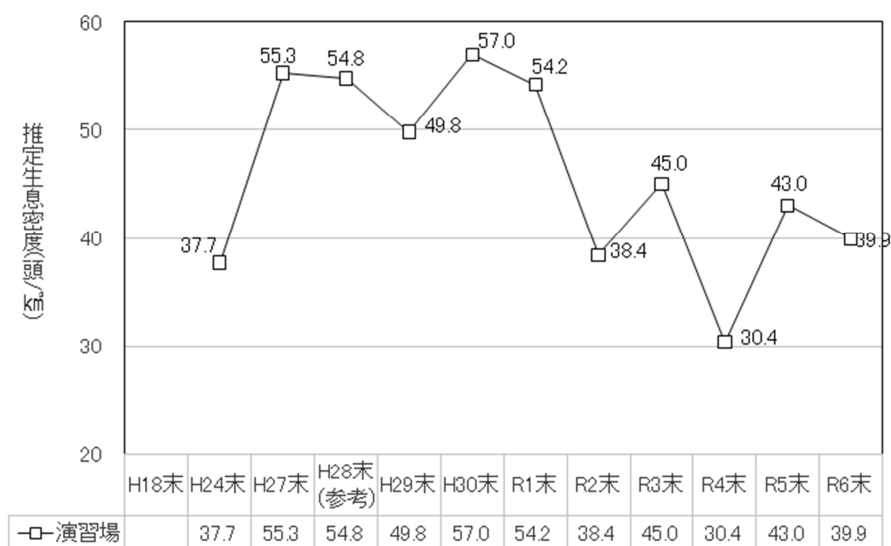
調査年度	H16～18	H22～24	H25～27	H26～28	H29	H30	R1	R2	R3	R4	R5	R6
生息密度 (頭/km <sup>2</sup> )	50.1	84.2	62.0	66.1	50.5	50.5	49.7	26.9	13.8	17.8	17.5	32.5
調査箇所数 (箇所)	—	—	—	—	9	9	9	9	9	9	9	7



富士地域国有林ユニット ニホンジカ生息密度の推移

### (3) 富土地域演習場ユニット

調査年度	H16～18	H22～24	H25～27	H26～28	H29	H30	R1	R2	R3	R4	R5	R6
生息密度 (頭/km <sup>2</sup> )	未調査	37.7	55.3	54.8	49.8	57.0	54.2	38.4	45.0	30.4	43.0	39.9
調査箇所数 (箇所)		—	—	—	8	10	9	9	6	9	8	7



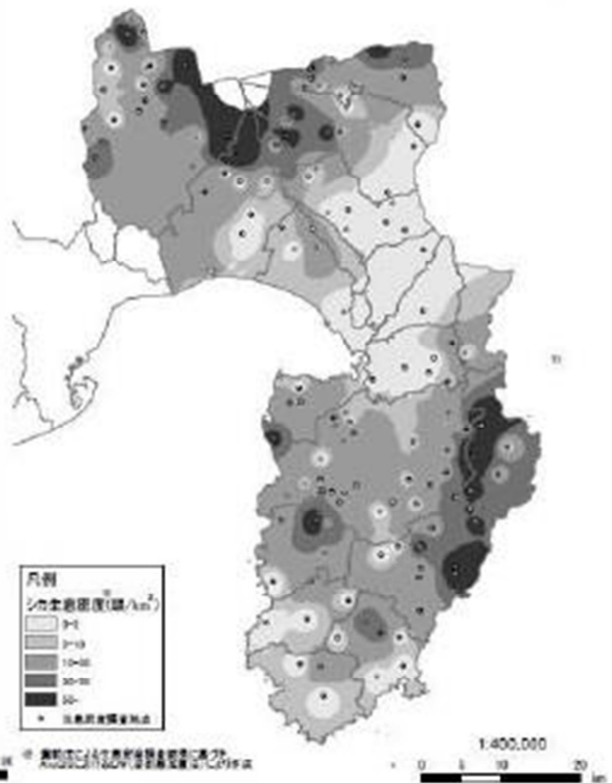
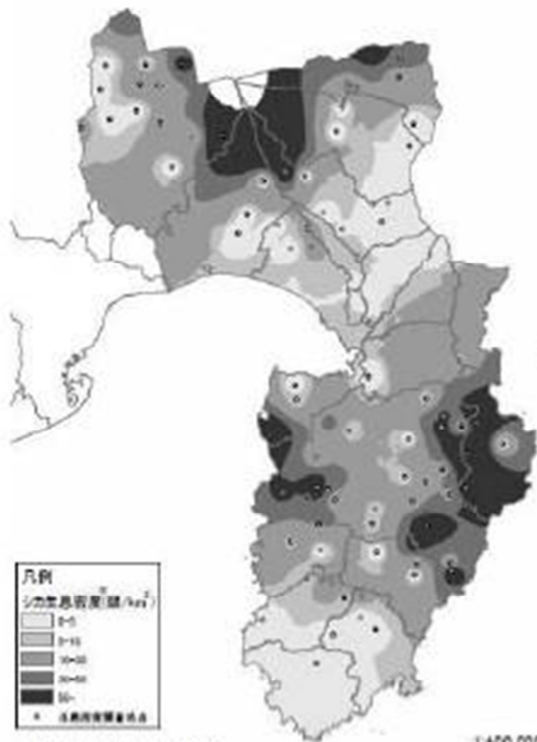
富土地域演習場ユニット ニホンジカ生息密度の推移

### 3 ニホンジカ生息密度分布の推移（伊豆、富土地域）

ニホンジカの生息密度分布図（H16－H18）IDW



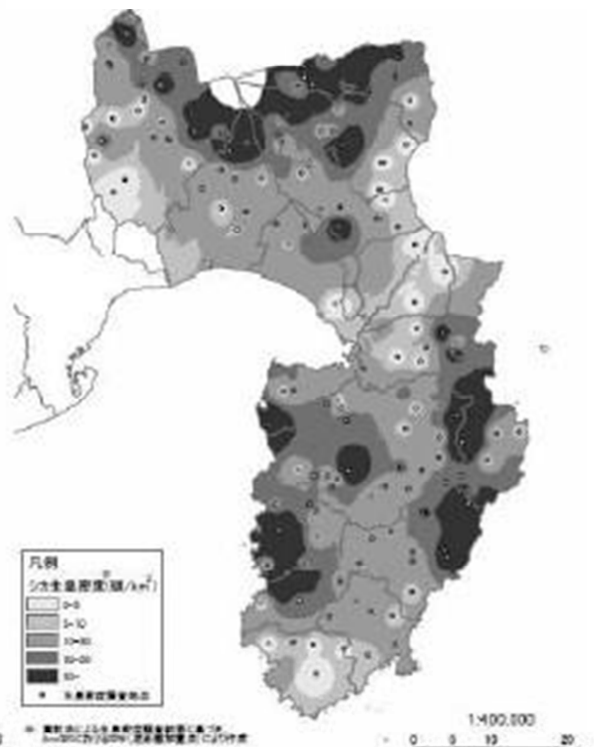
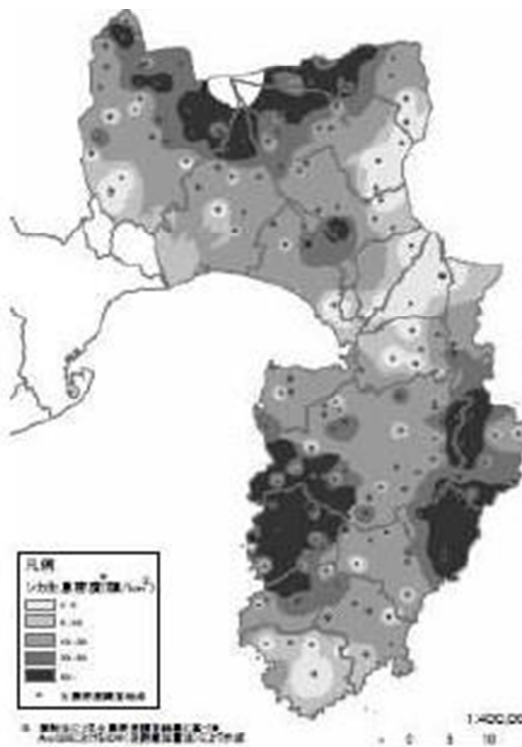
ニホンジカの生息密度分布図（H22－H24）IDW



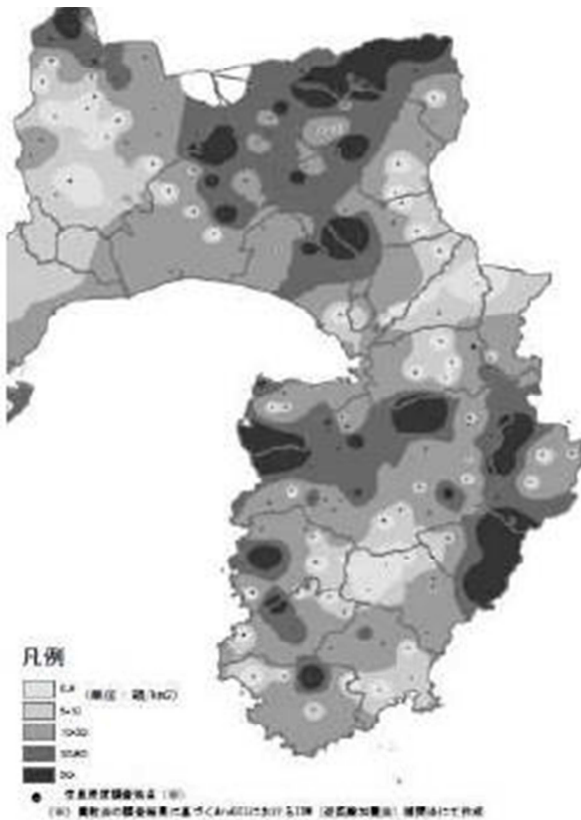
ニホンジカの生息密度分布図（H25－H27）



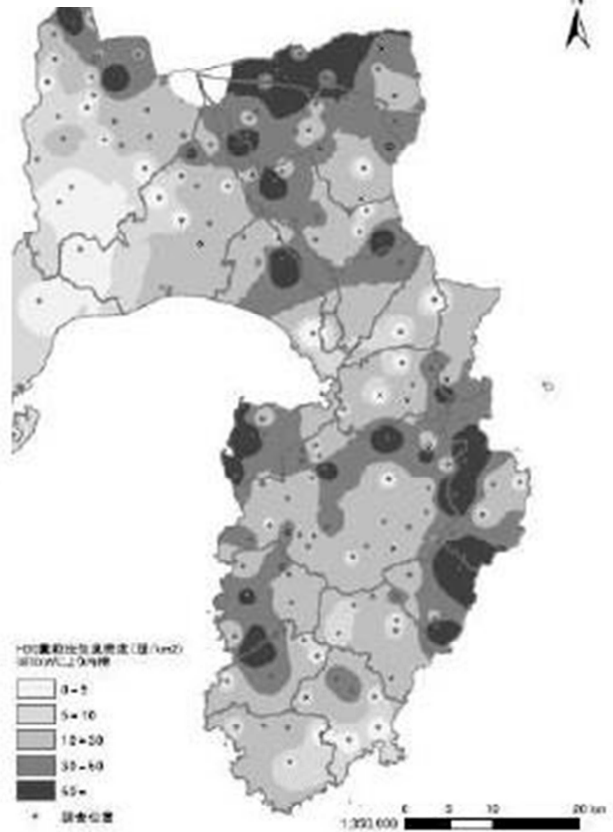
ニホンジカの生息密度分布図（H26－H28）



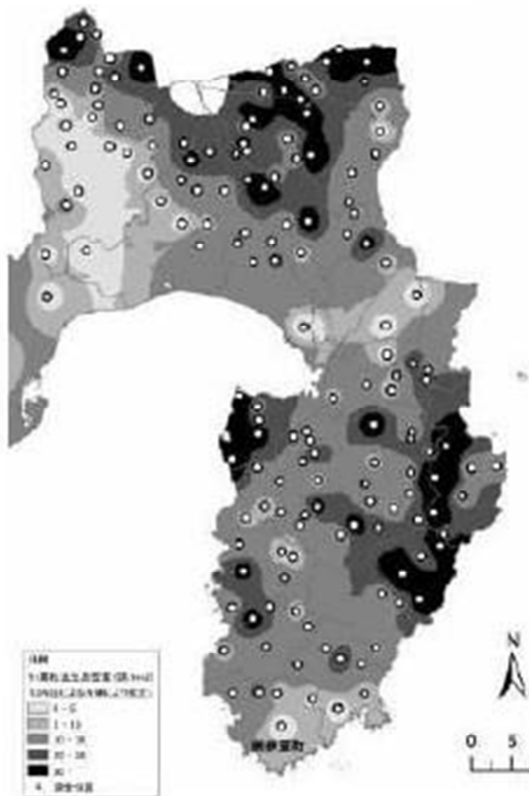
ニホンジカの生息密度分布図 (H29) IDW



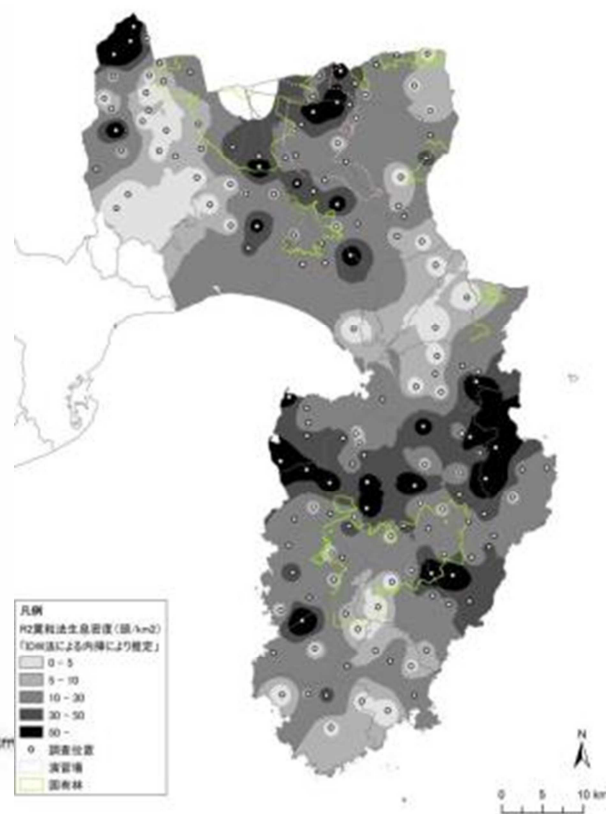
ニホンジカの生息密度分布図 (H30) IDW



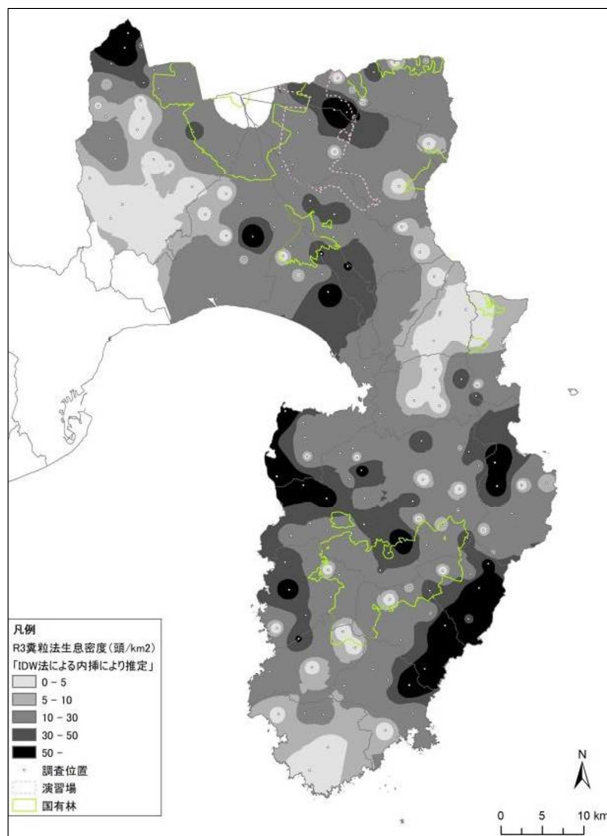
ニホンジカの生息密度分布図 (R1) IDW



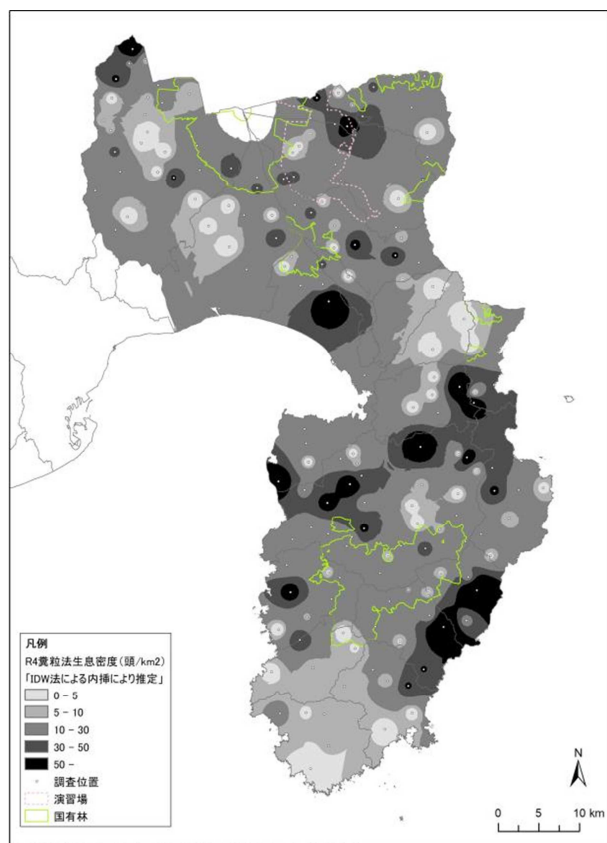
ニホンジカの生息密度分布図 (R2) IDW



ニホンジカの生息密度分布図（R3）IDW

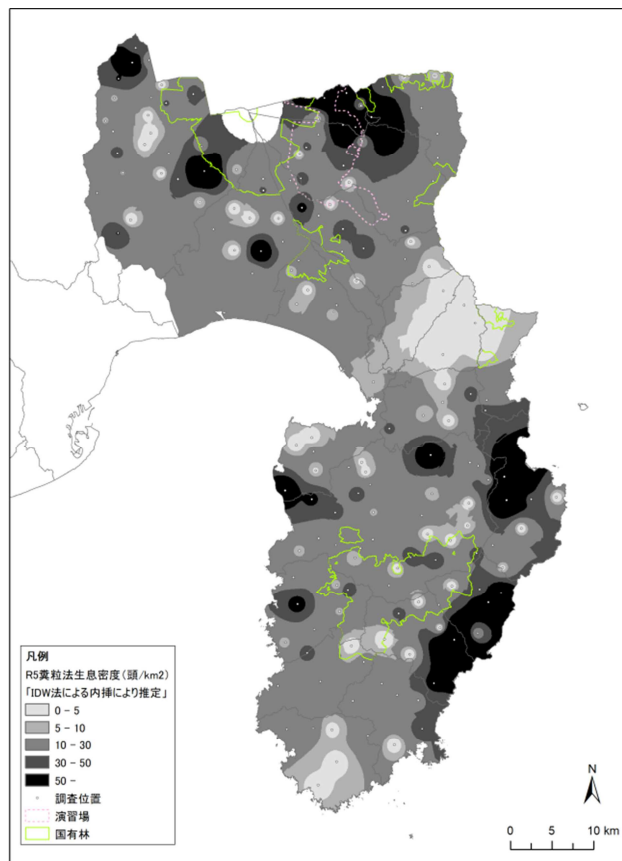


ニホンジカの生息密度分布図（R4）IDW



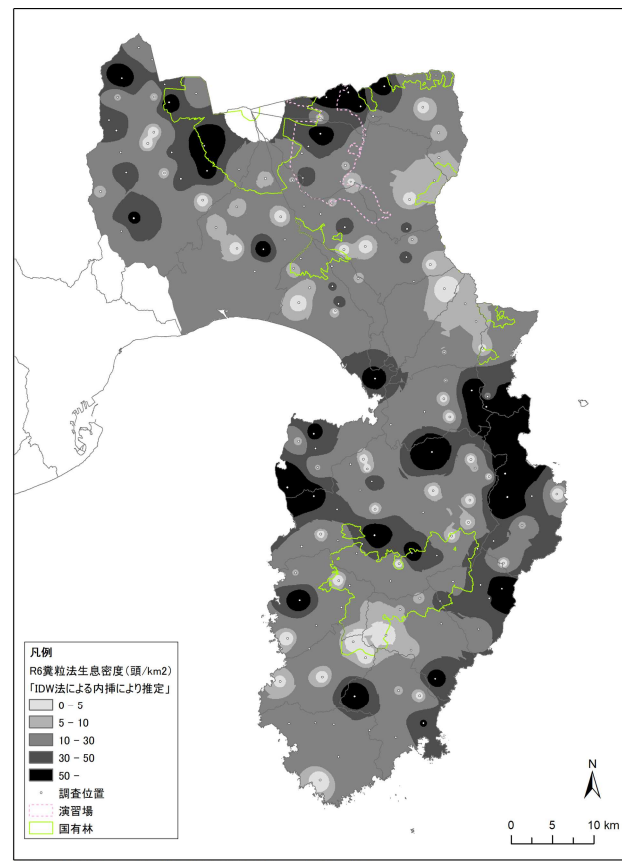
注) 異粒法生息密度はニホンジカの生息・生息状況から標高2000m以上は非表示とした。  
富士川以西地域は海岸線から調査地点の5km範囲外までを非表示とした。

ニホンジカの生息密度分布図（R5）IDW



注) 異粒法生息密度はニホンジカの生息・生息状況から標高2000m以上は非表示とした。  
富士川以西地域は海岸線から調査地点の5km範囲外までを非表示とした。

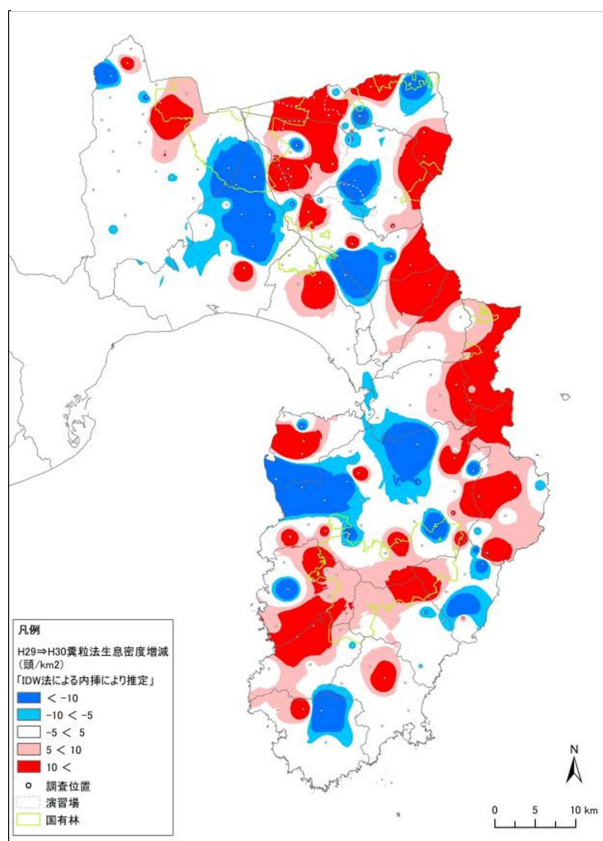
ニホンジカの生息密度分布図（R6）IDW



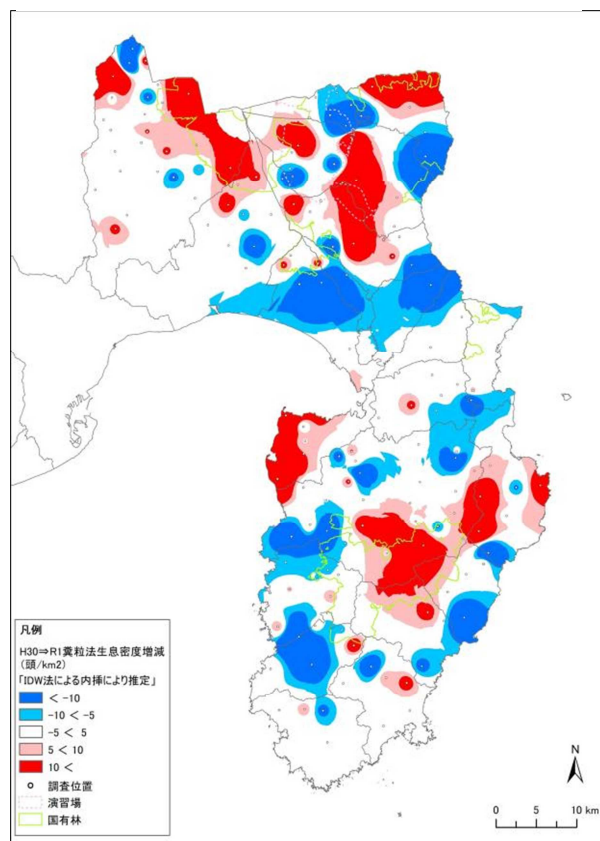
注) 異粒法生息密度はニホンジカの生息・生息状況から標高2000m以上は非表示とした。  
富士川以西地域は海岸線から調査地点の5km範囲外までを非表示とした。



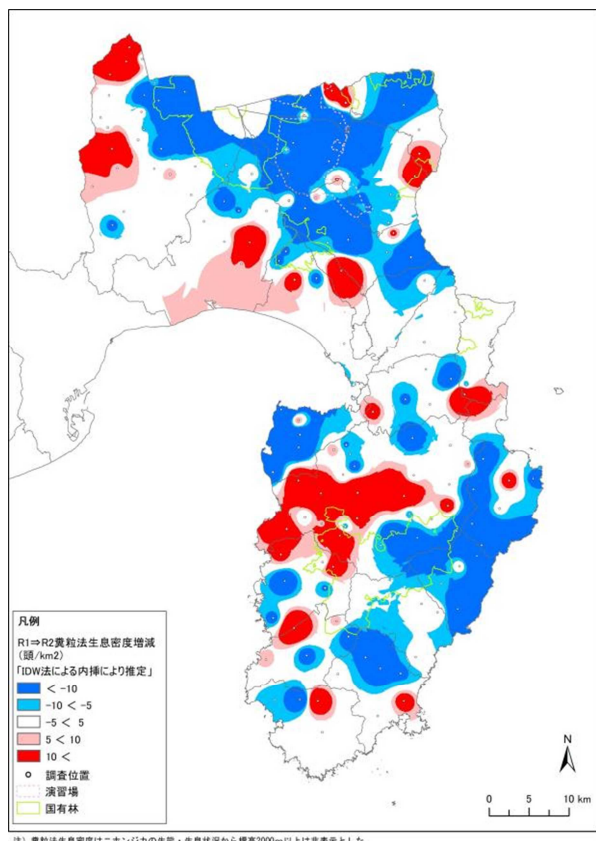
ニホンジカの生息密度 H29→H30 増減 IDW



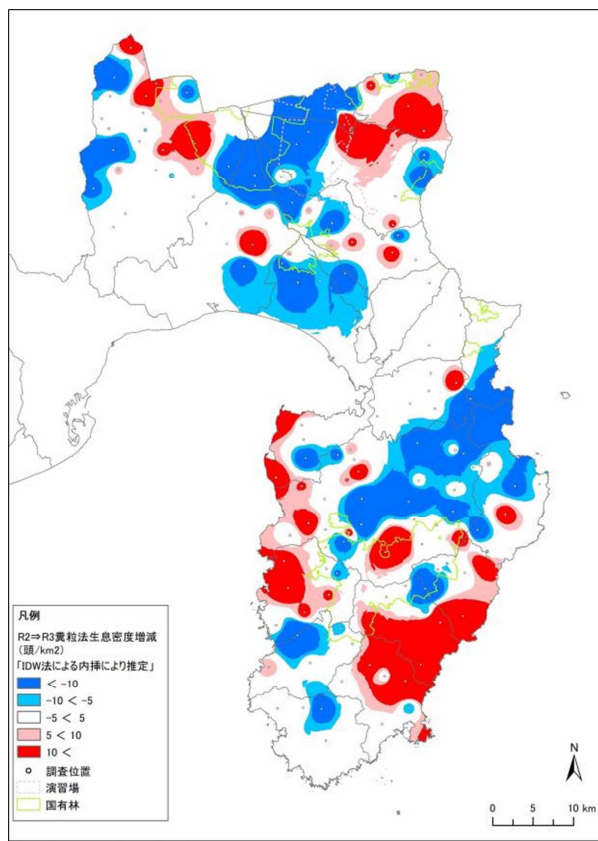
ニホンジカの生息密度 H30→R1 増減 IDW



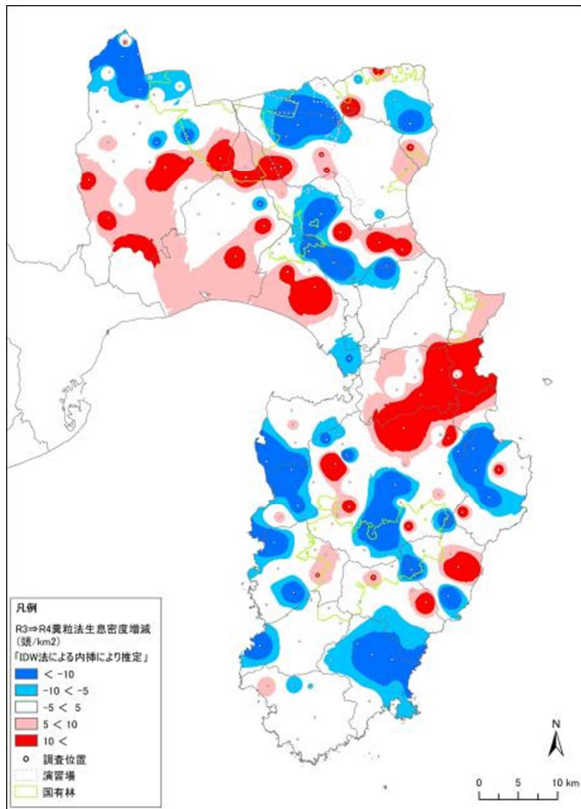
ニホンジカの生息密度 R1→R2 増減 IDW



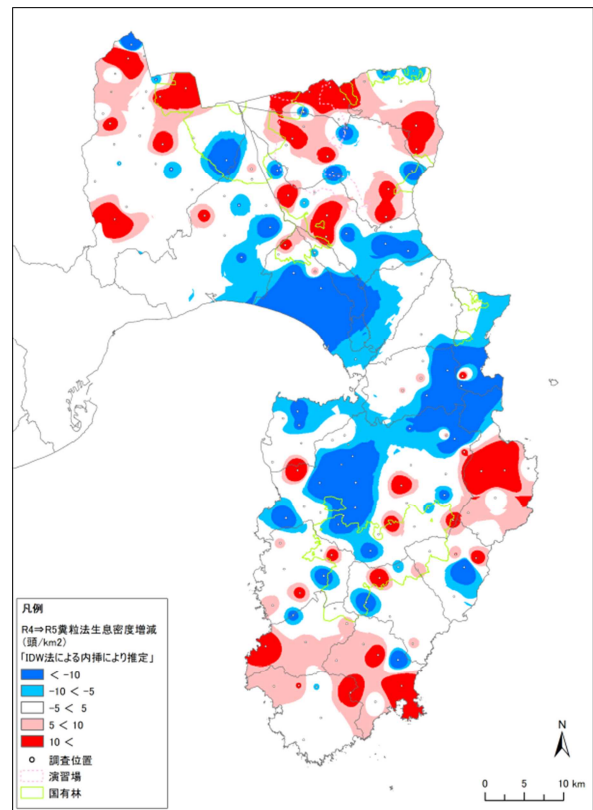
ニホンジカの生息密度 R2→R3 増減 IDW



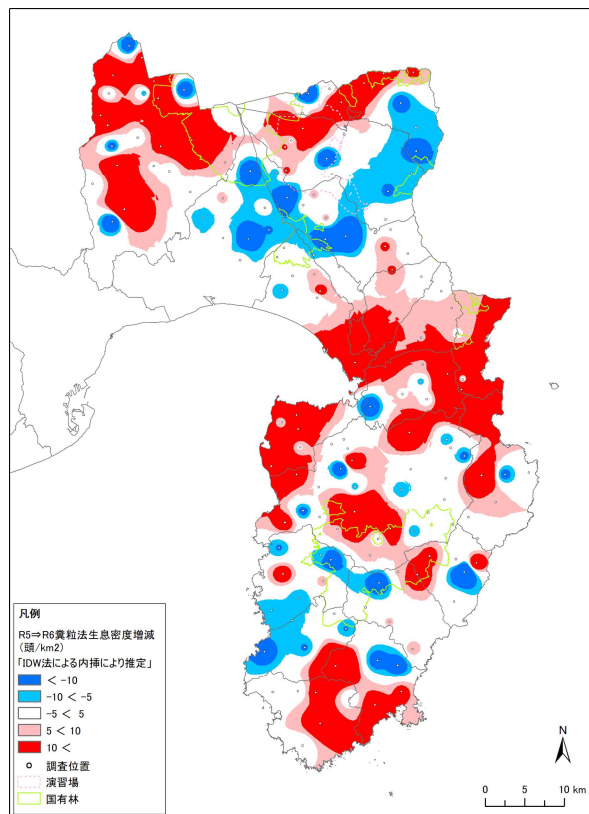
ニホンジカの生息密度 R3→R4 増減 IDW



ニホンジカの生息密度 R4→R5 増減 IDW

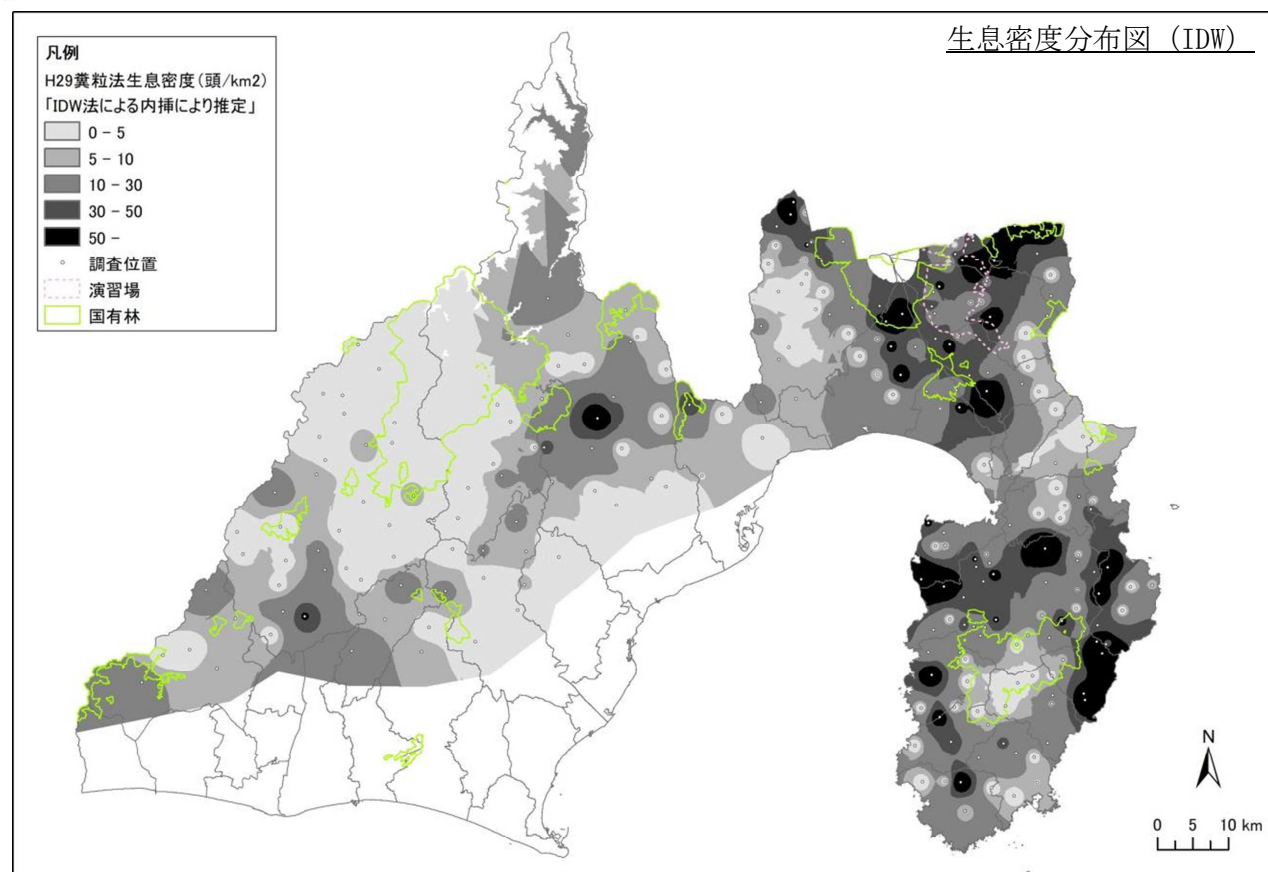
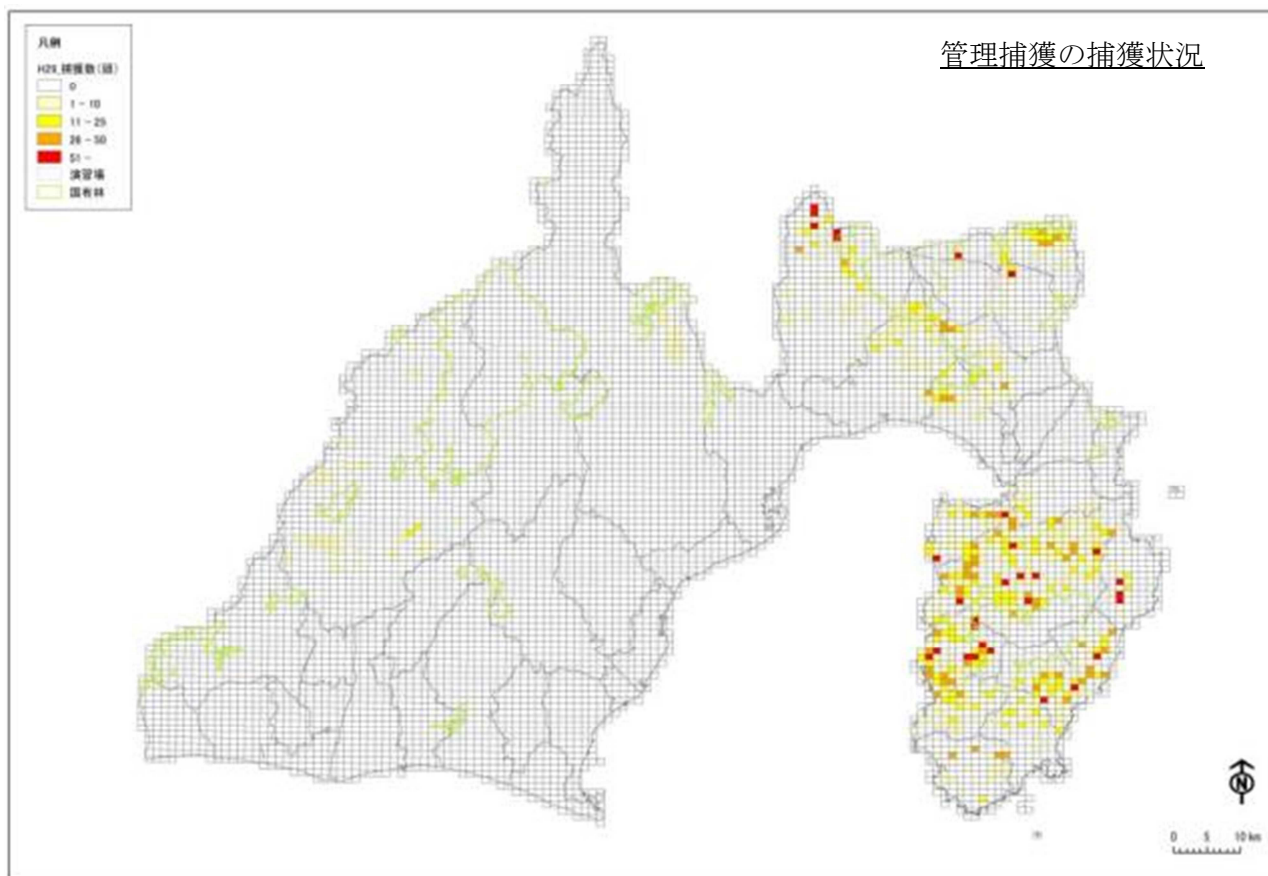


ニホンジカの生息密度 R5→R6 増減 IDW



#### 4 ニホンジカ生息密度分布図と管理捕獲の捕獲頭数分布図

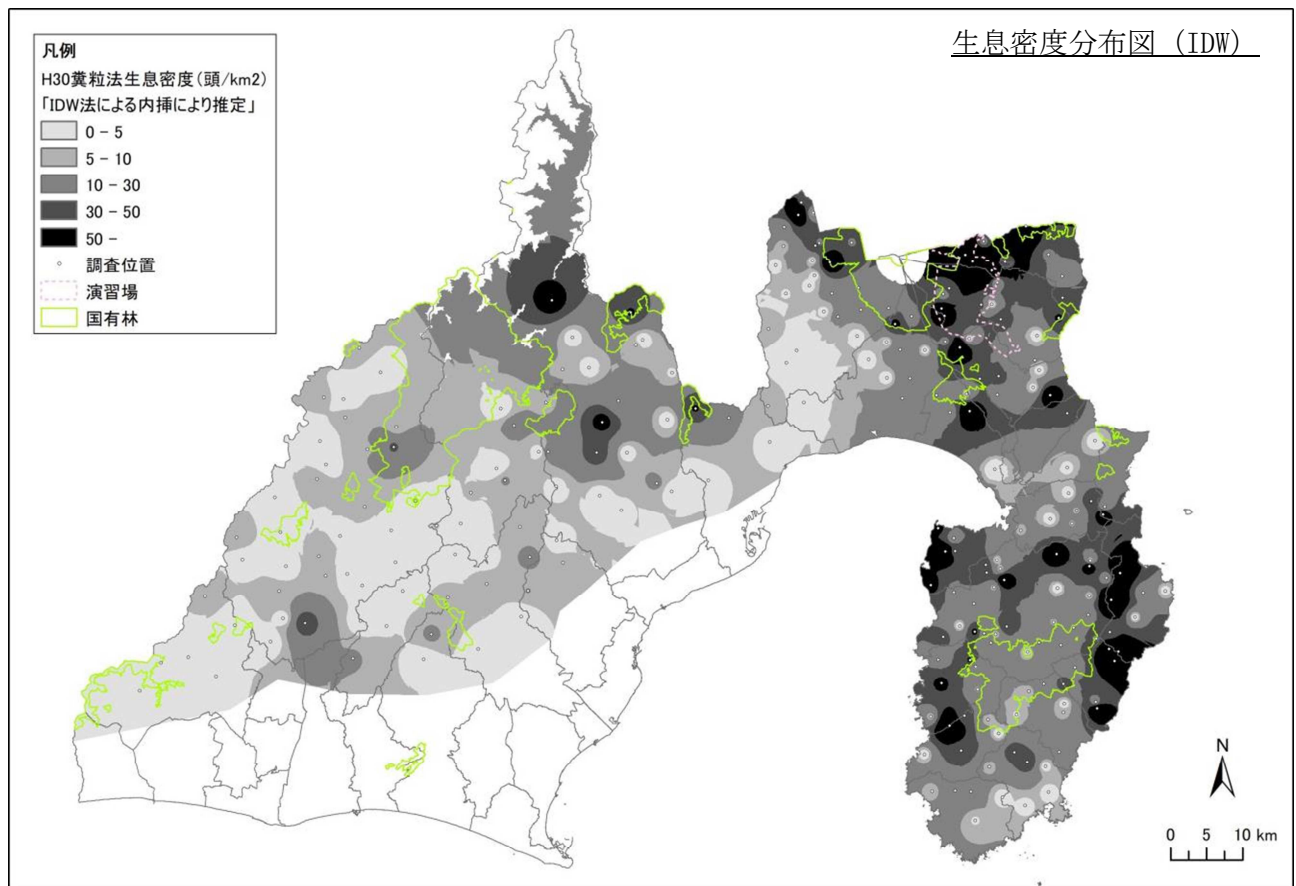
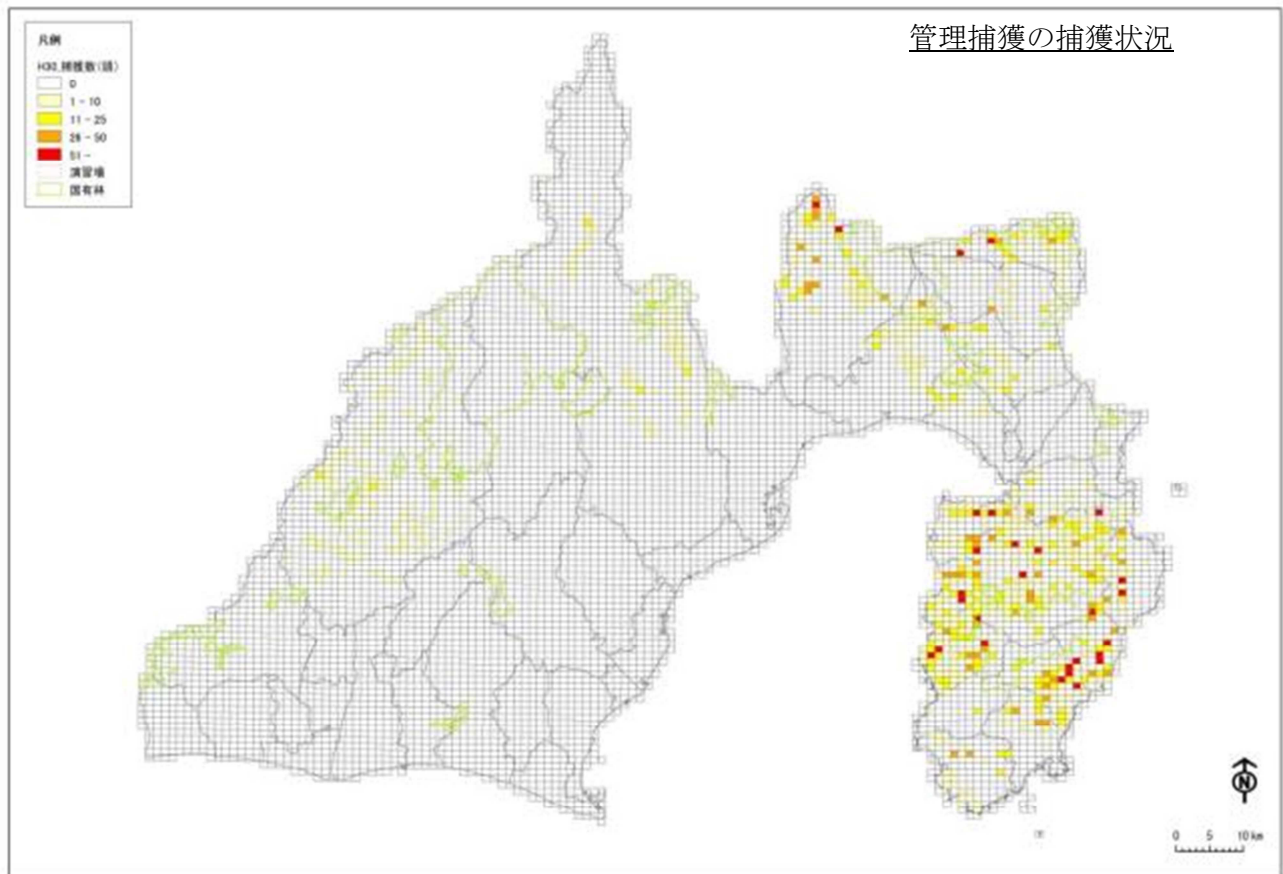
(1) 平成 29 年度



注) 糞粒法生息密度はニホンジカの生態・生息状況から標高2000m以上は非表示とした。  
富士川以西地域は海岸線から調査地点の5km範囲外までを非表示とした。

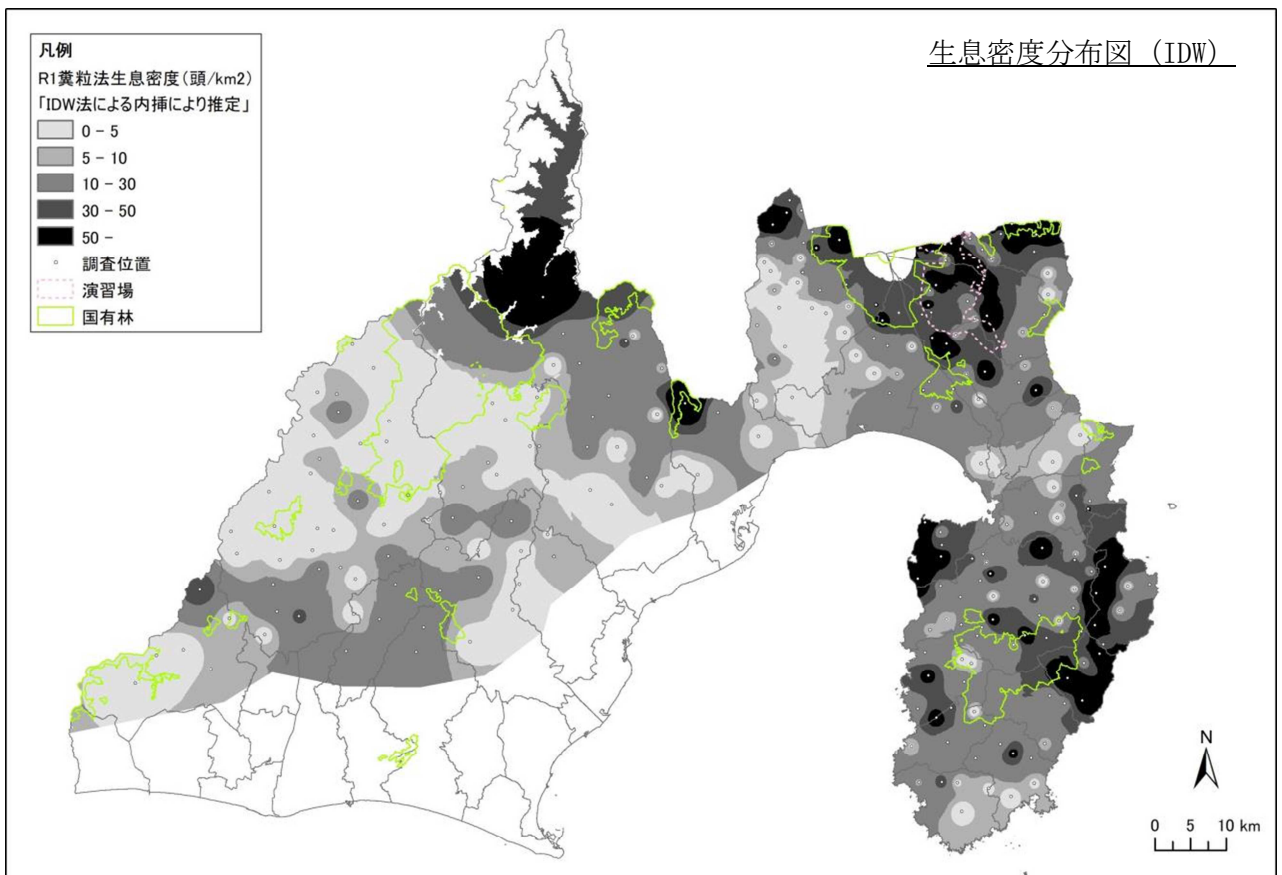
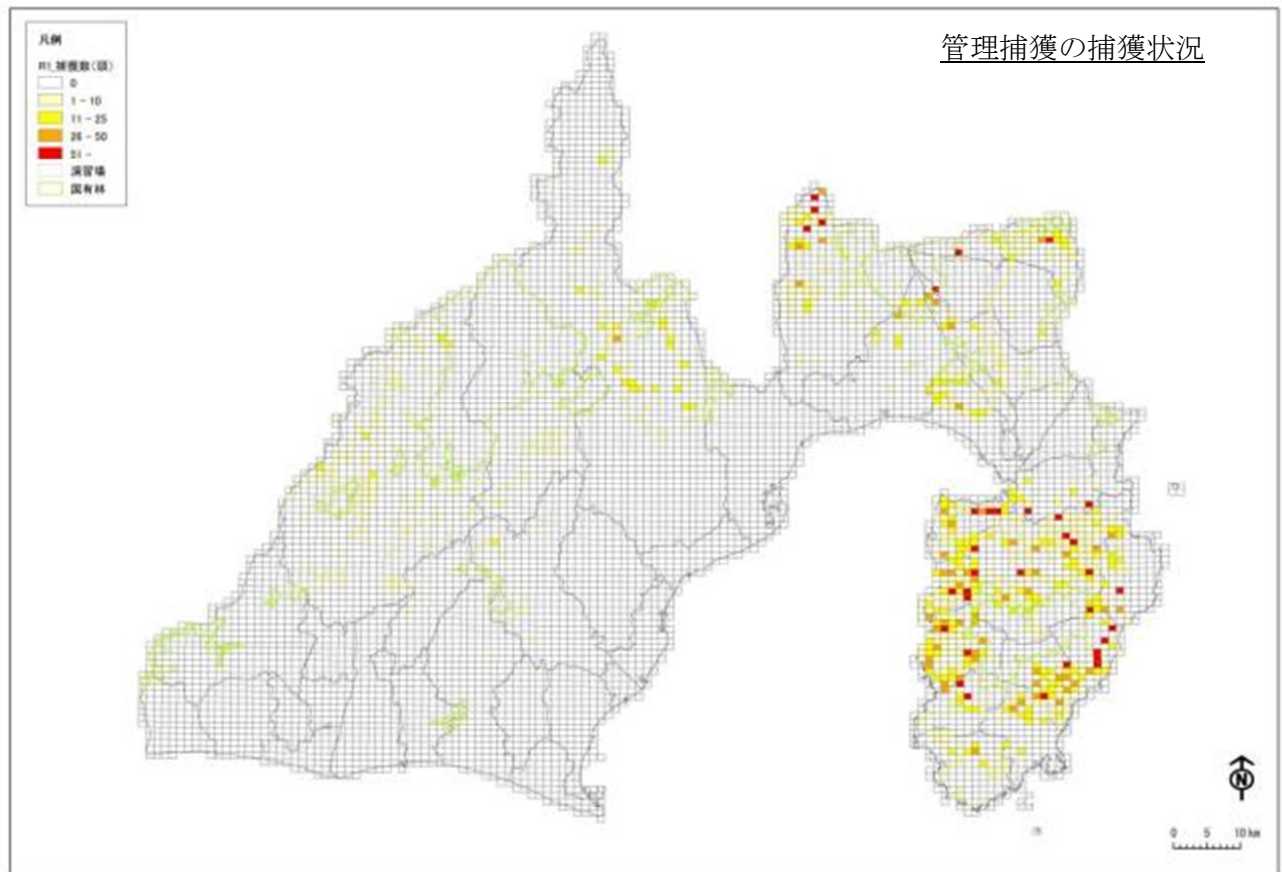


(2) 平成 30 年度



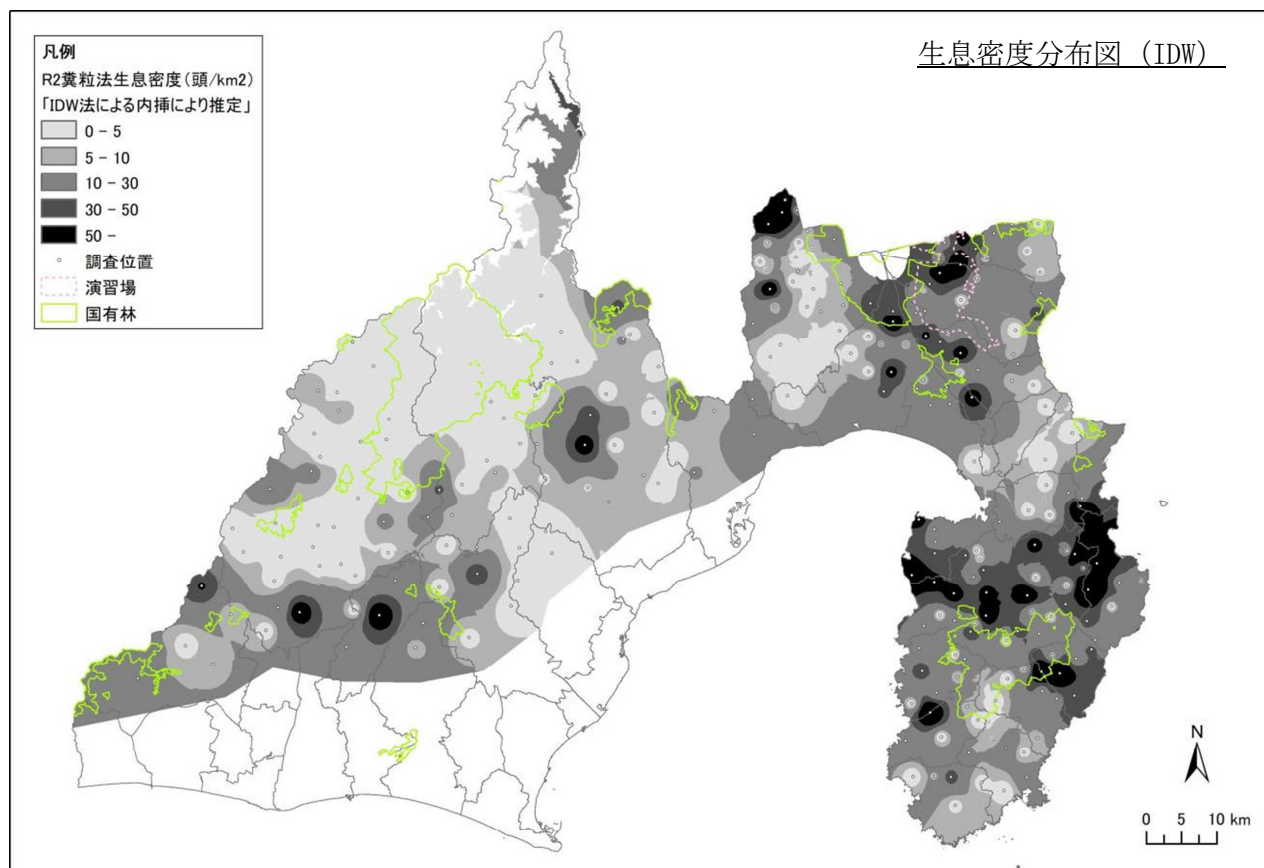
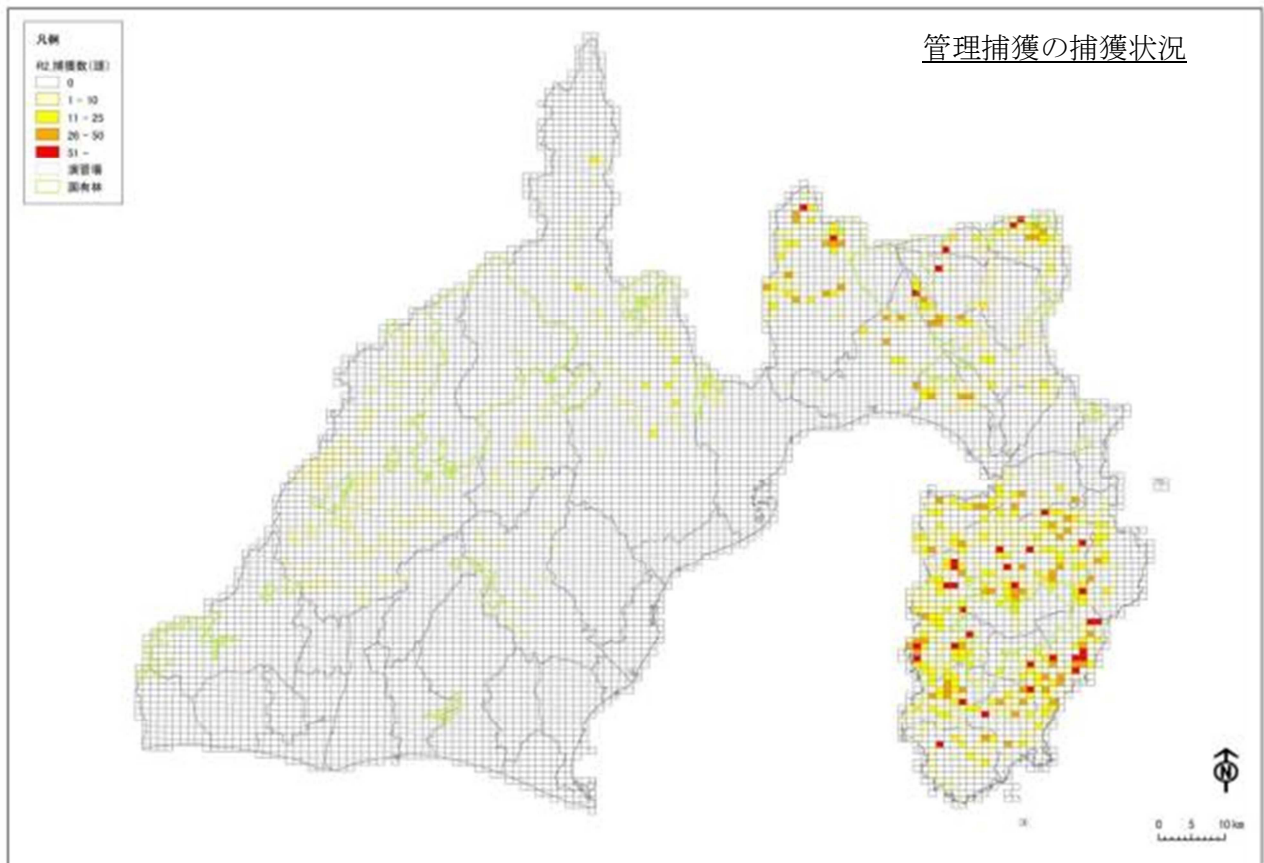
注) 糞粒法生息密度はニホンジカの生態・生息状況から標高2000m以上は非表示とした。  
富士川以西地域は海岸線から調査地点の5km範囲外までを非表示とした。

### (3) 令和元年度



注) 糞粒法生息密度はニホンジカの生態・生息状況から標高2000m以上は非表示とした。  
富士川以西地域は海岸線から調査地点の5km範囲外までを非表示とした。

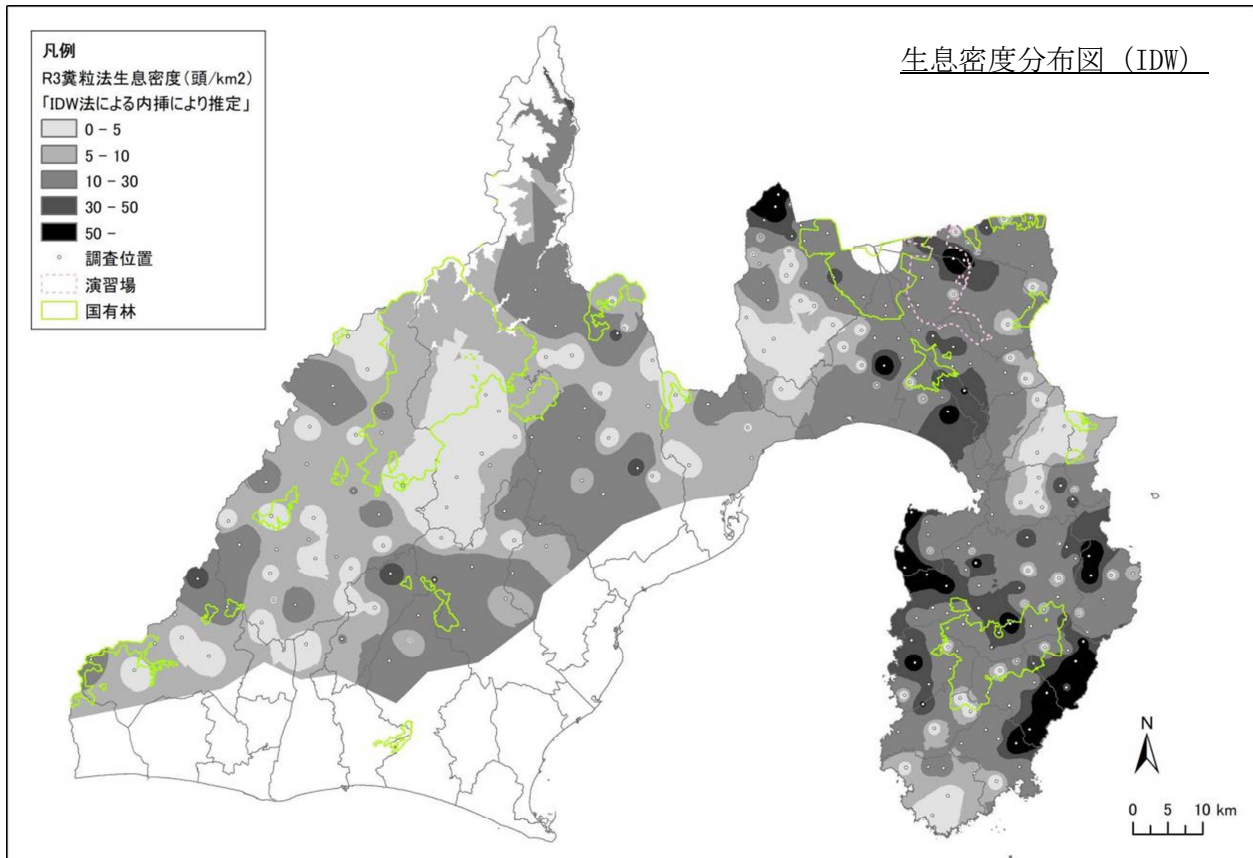
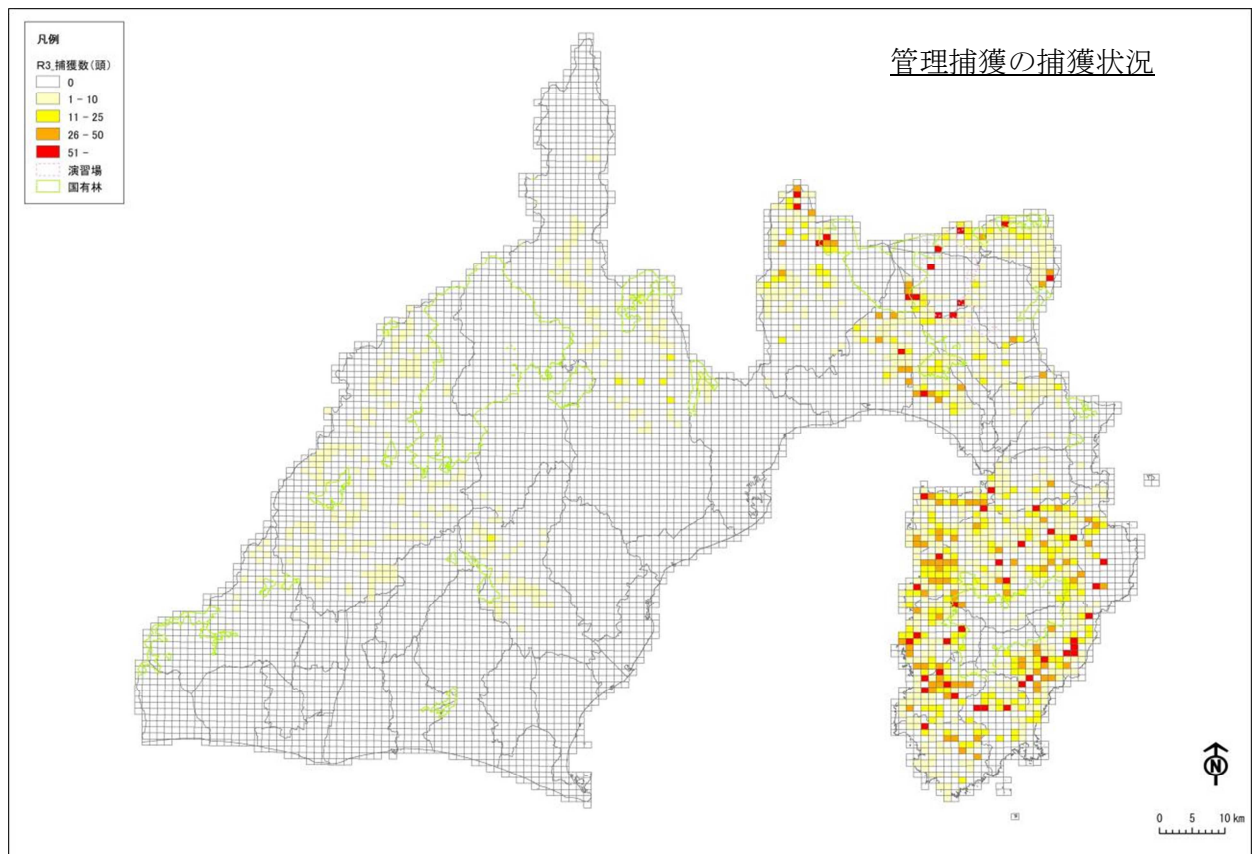
(4) 令和2年度



注) 糞粒法生息密度はニホンジカの生態・生息状況から標高2000m以上は非表示とした。  
富士川以西地域は海岸線から調査地点の5km範囲外までを非表示とした。

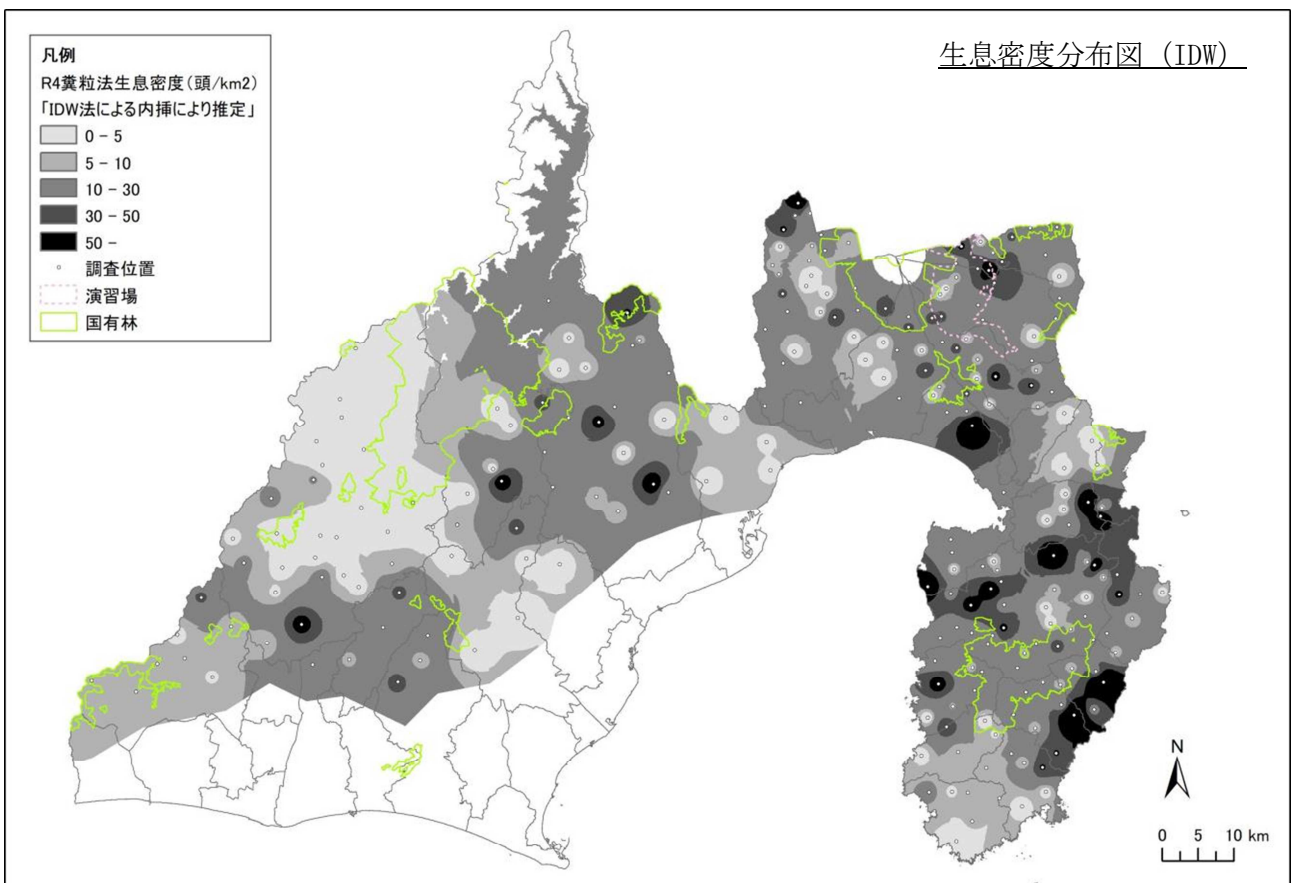
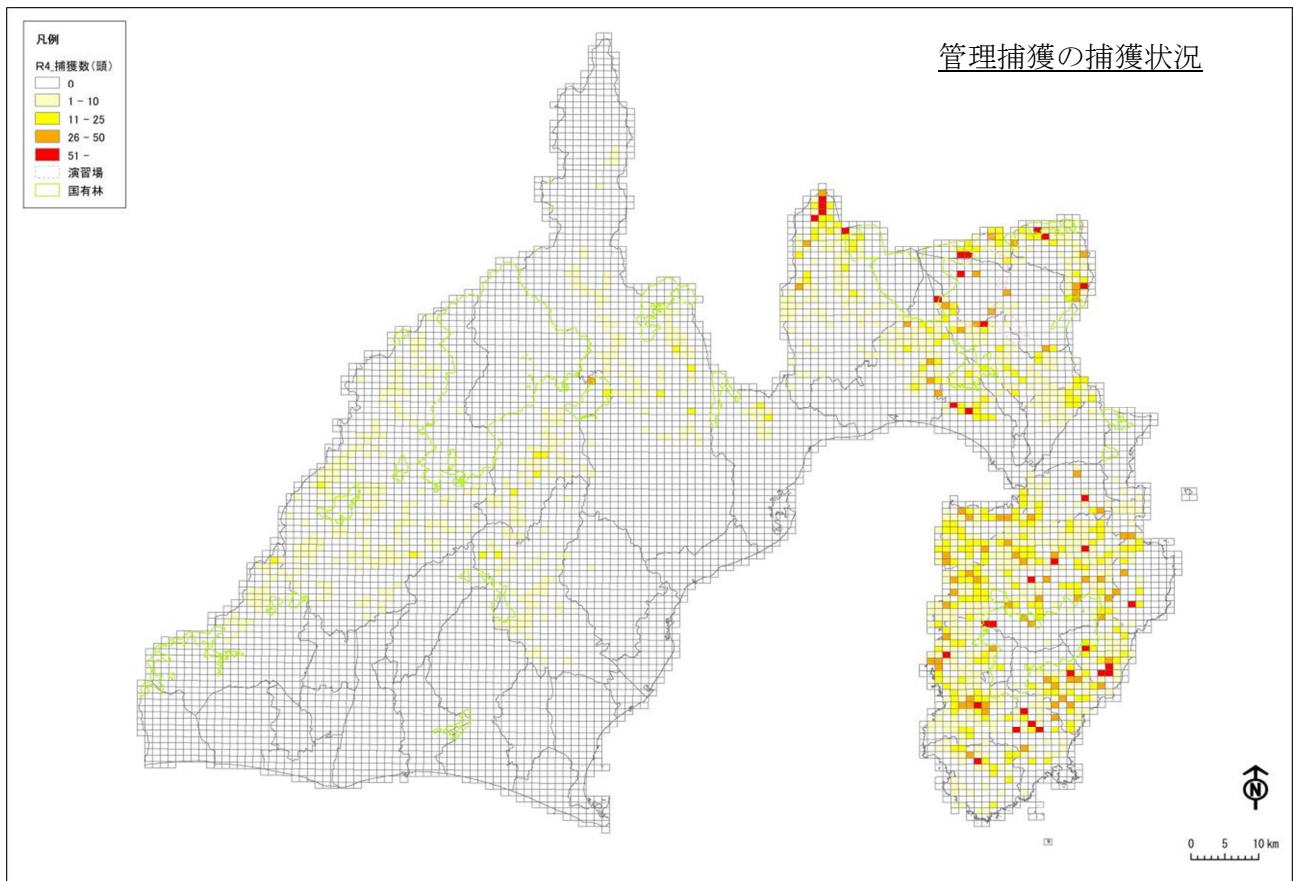


(5) 令和3年度



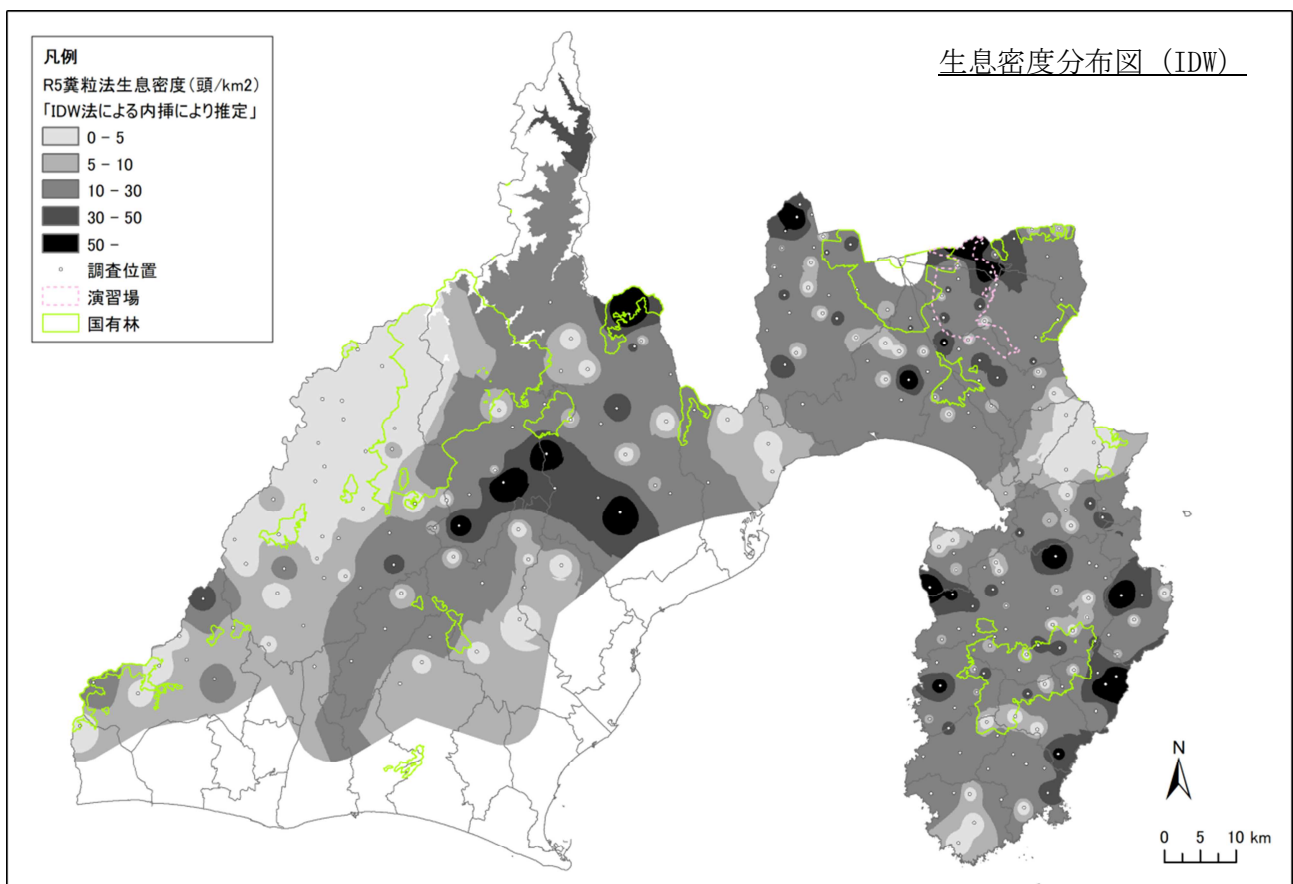
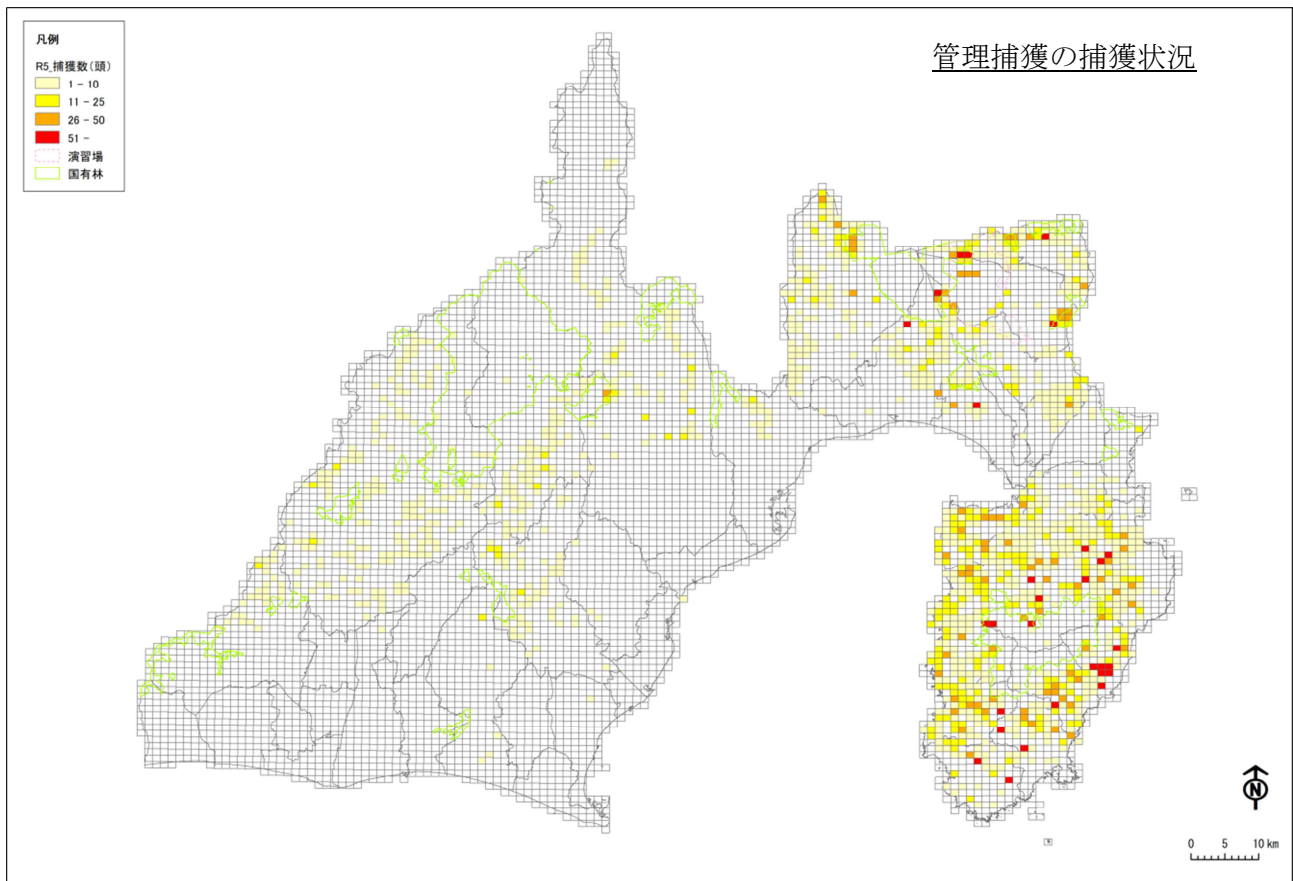
注) 糞粒法生息密度はニホンジカの生態・生息状況から標高2000m以上は非表示とした。  
富士川以西地域は海岸線から調査地点の5km範囲外までを非表示とした。

(6) 令和4年度



注) 糞粒法生息密度はニホンジカの生態・生息状況から標高2000m以上は非表示とした。  
富士川以西地域は海岸線から調査地点の5km範囲外までを非表示とした。

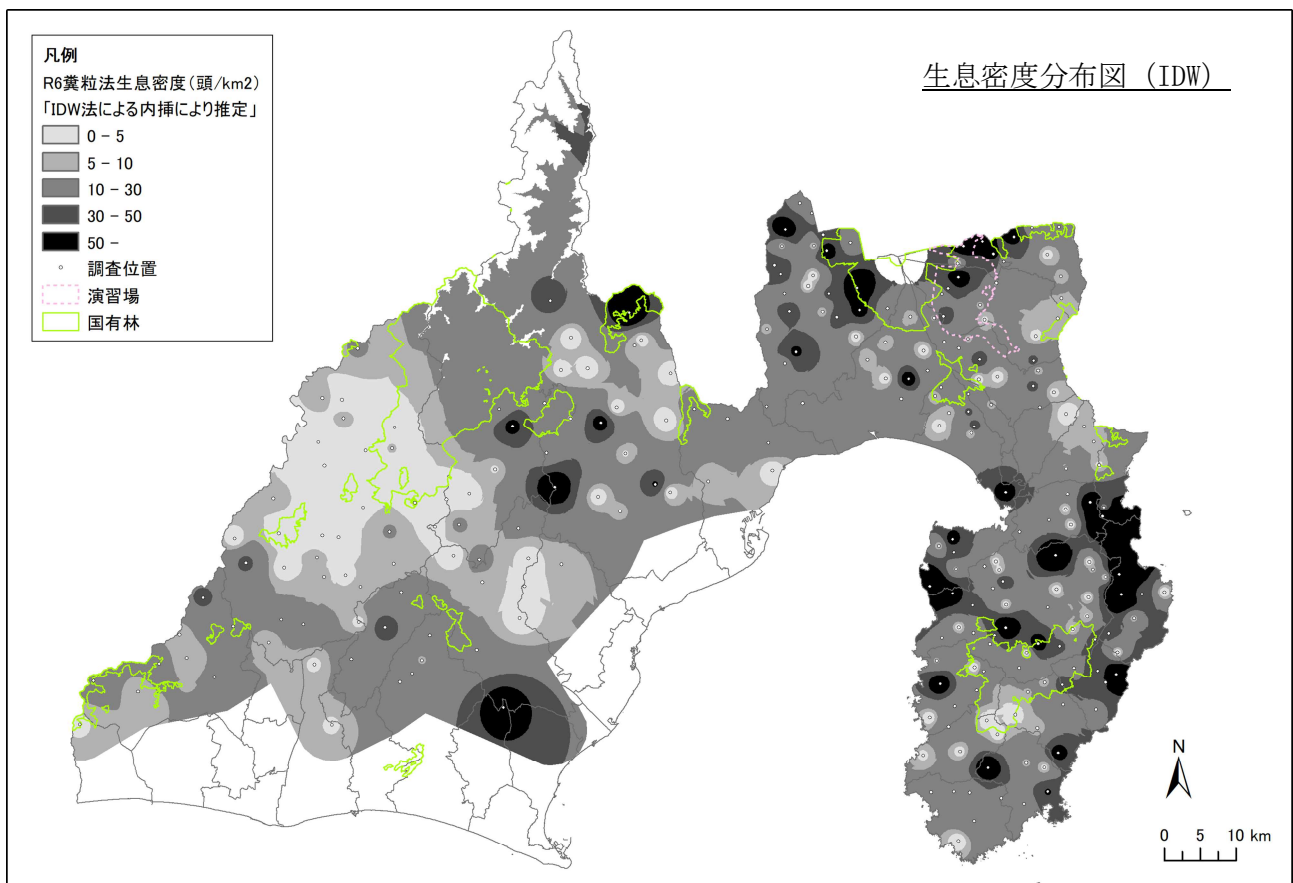
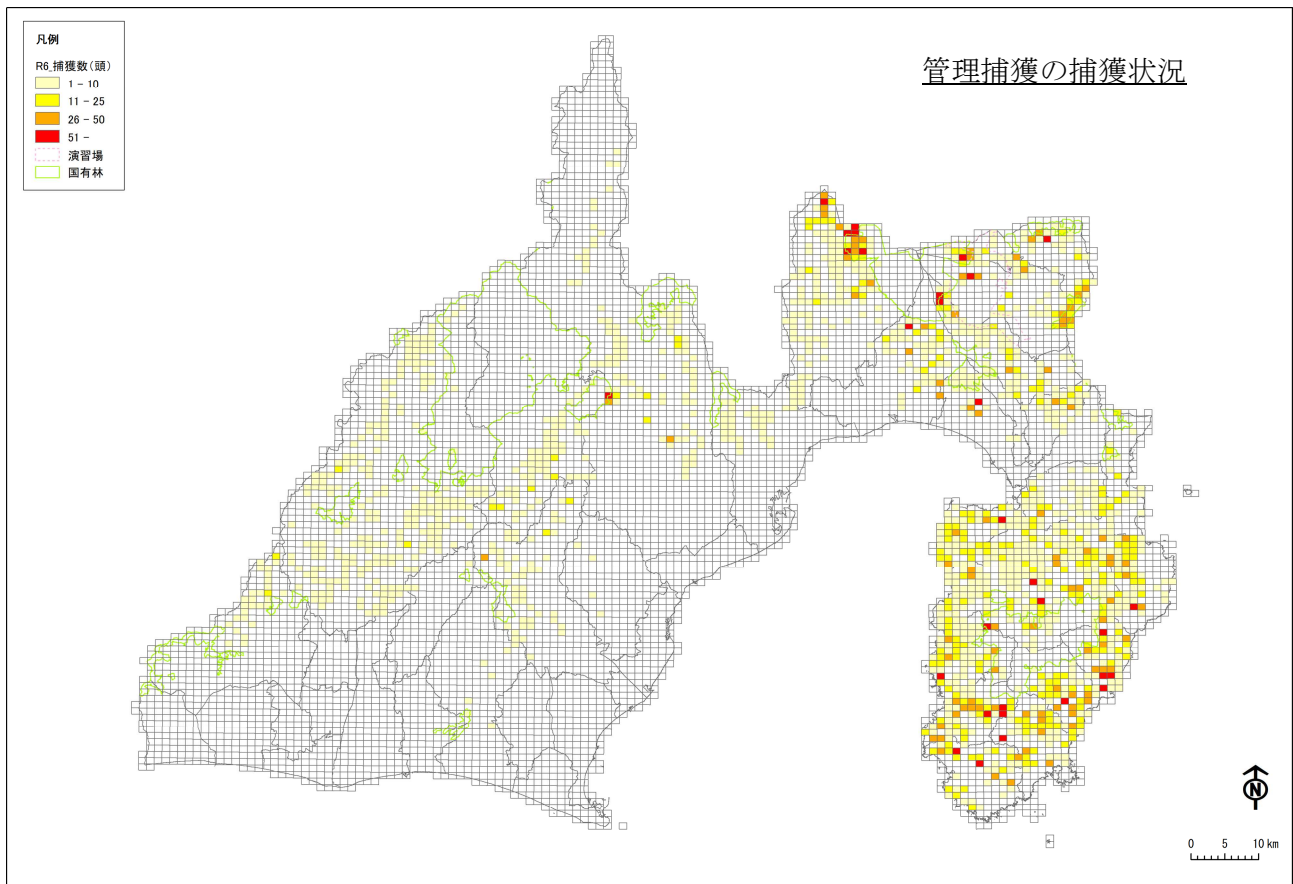
(6) 令和5年度



注) 糞粒法生息密度はニホンジカの生態・生息状況から標高2000m以上は非表示とした。  
富士川以西地域は海岸線から調査地点の5km範囲外までを非表示とした。



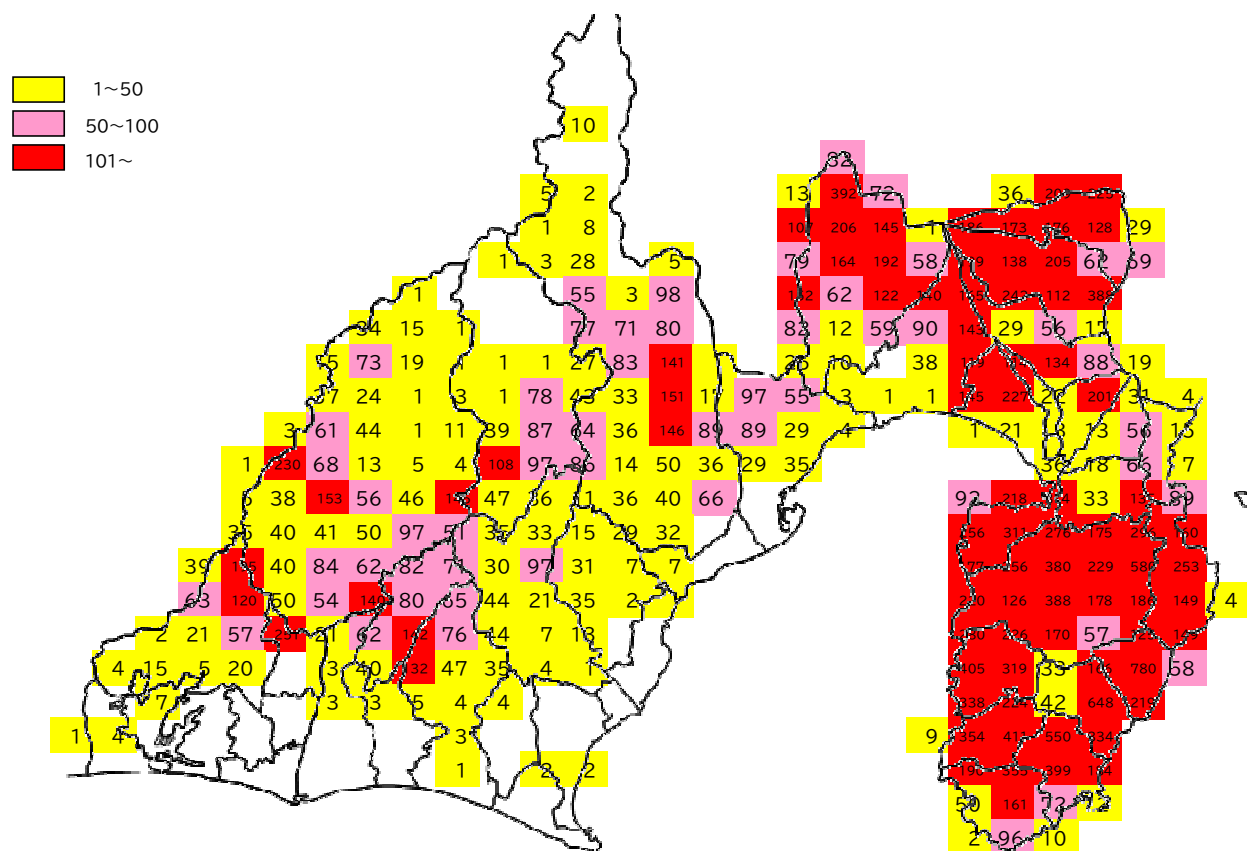
(6) 令和6年度



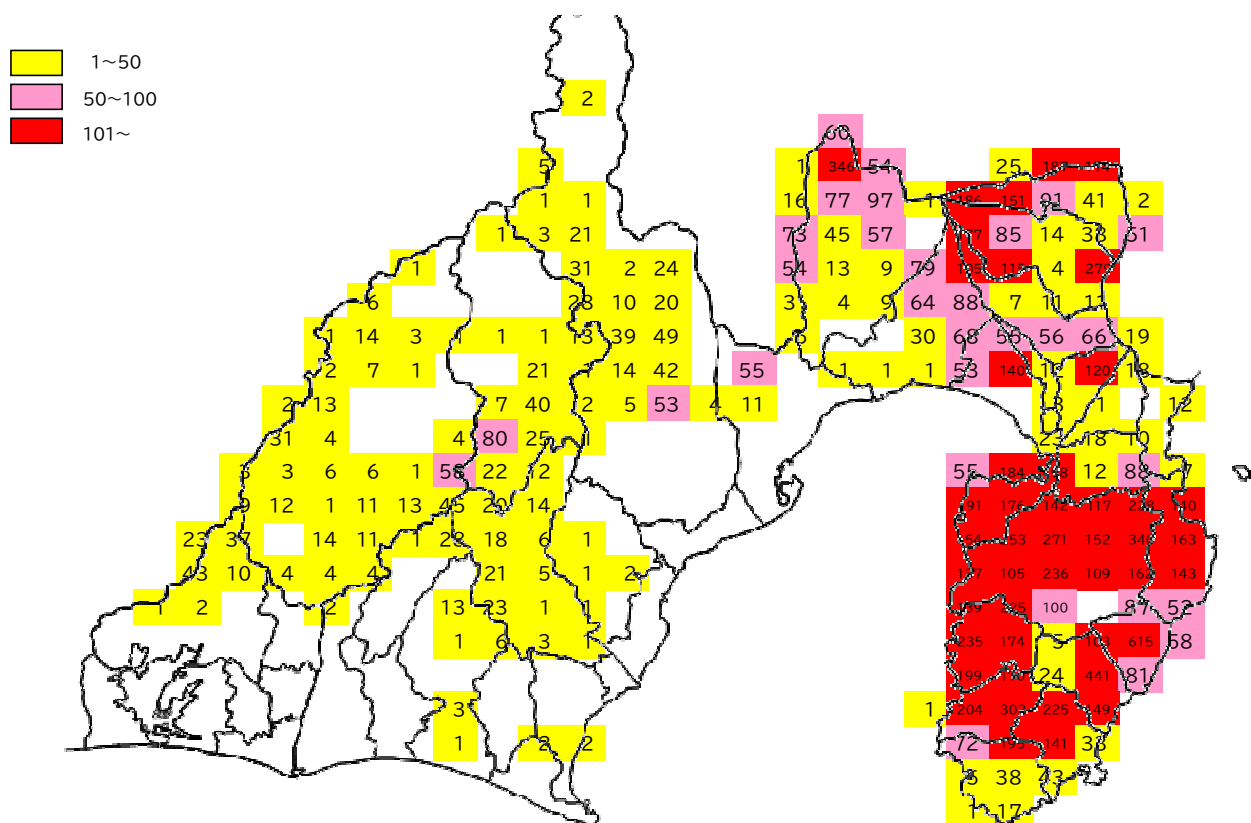
注) 糞粒法生息密度はニホンジカの生態・生息状況から標高2000m以上は非表示とした。  
富士川以西地域は海岸線から調査地点の5km範囲外までを非表示とした。

## 5 令和5年度ニホンジカ捕獲頭数分布図

令和5年度静岡県内のニホンジカ捕獲頭数分布（狩猟・有害・管理）

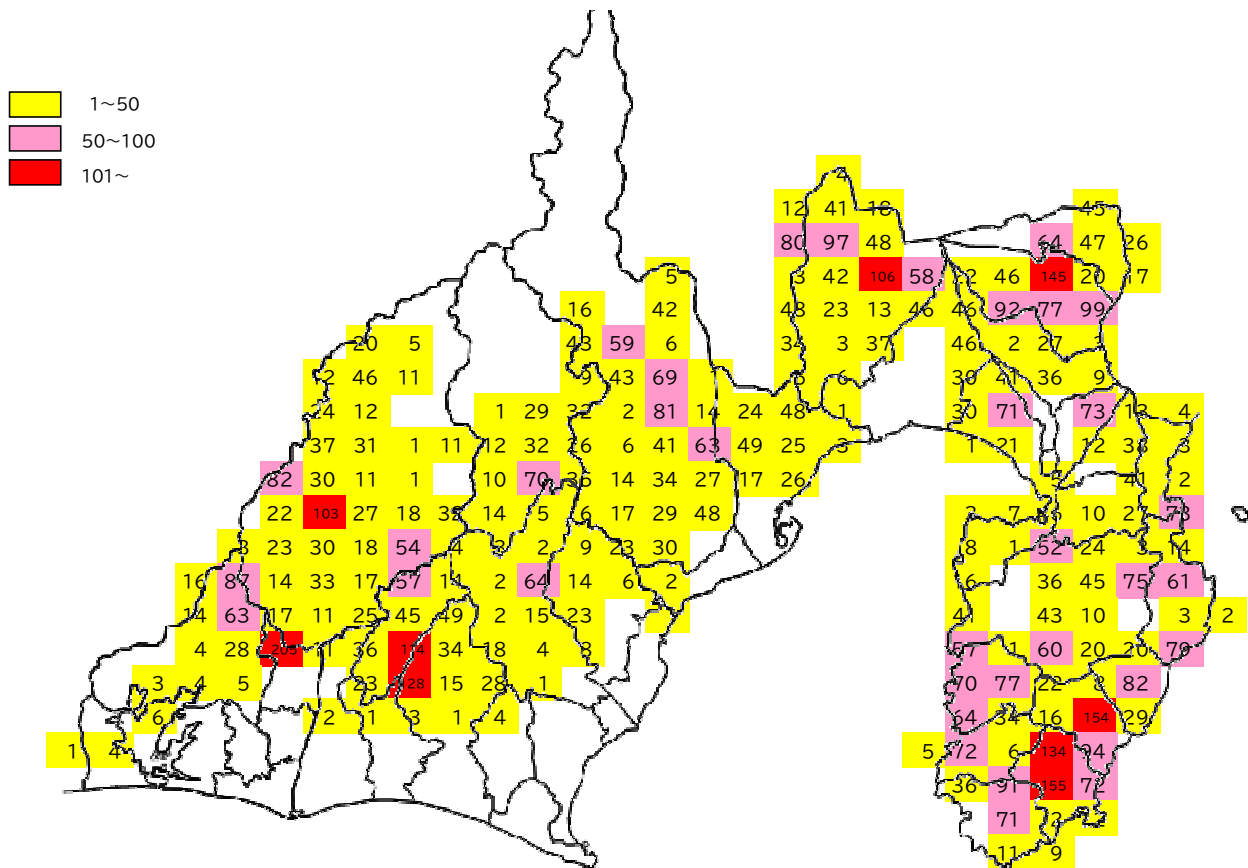


令和5年度静岡県内のニホンジカ捕獲頭数分布（管理）

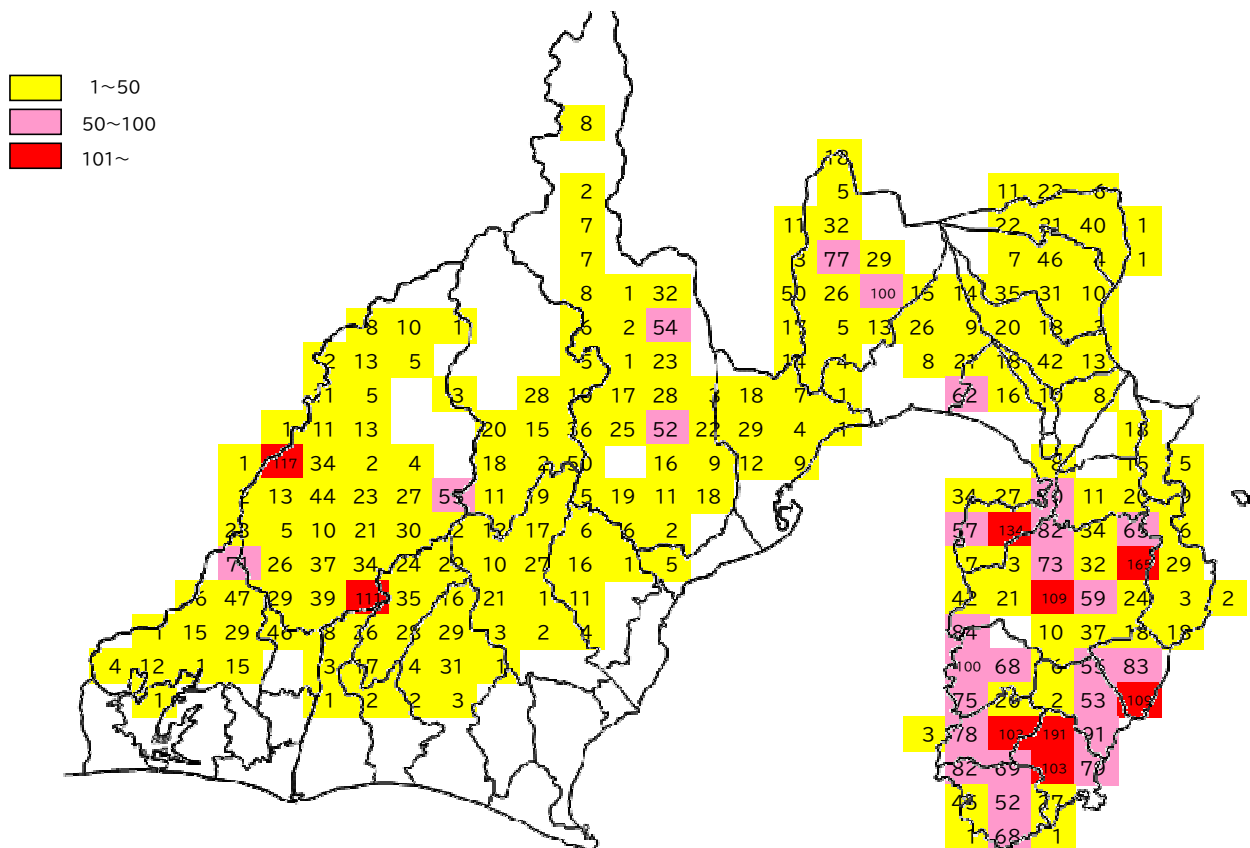




令和5年度静岡県内のニホンジカ捕獲頭数分布（有害）

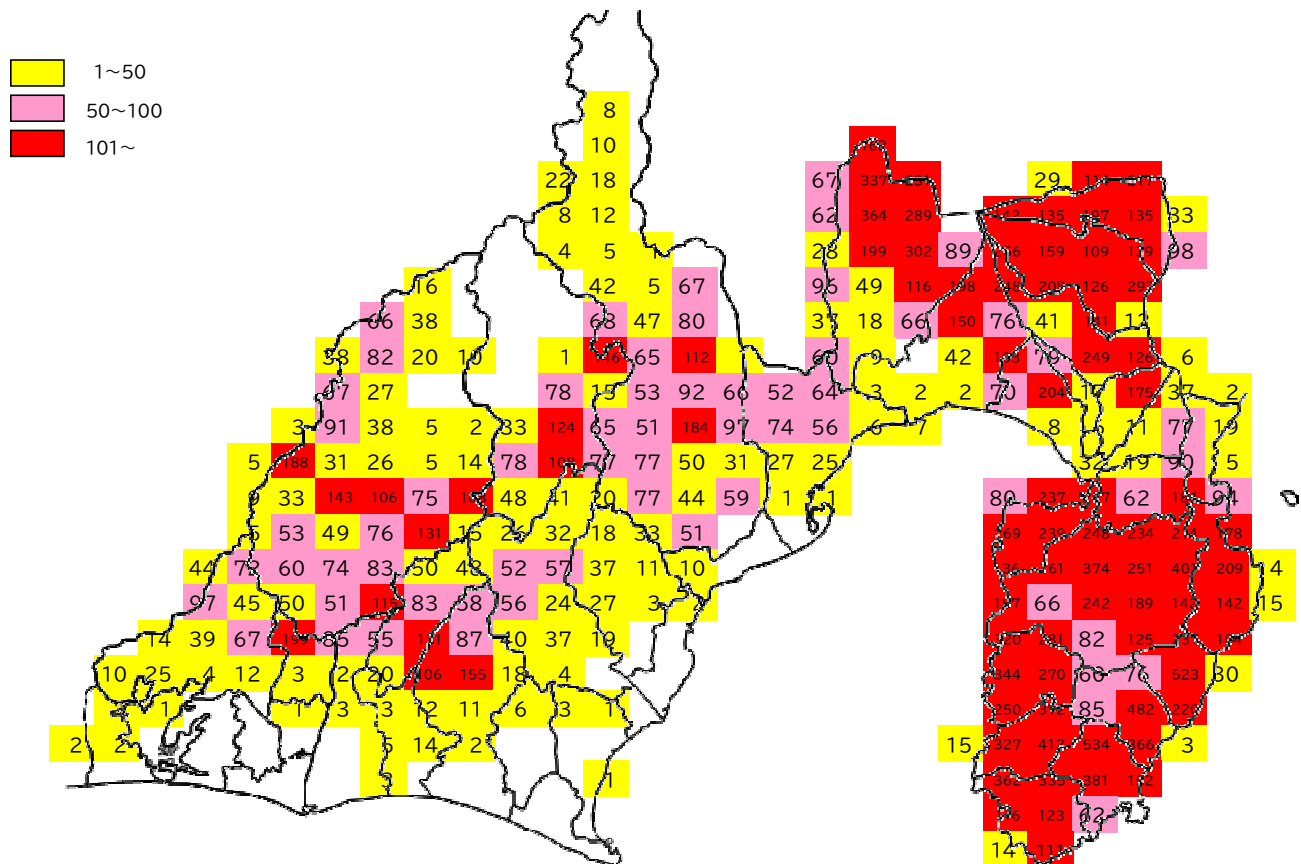


令和5年度静岡県内のニホンジカ捕獲頭数分布（狩猟）

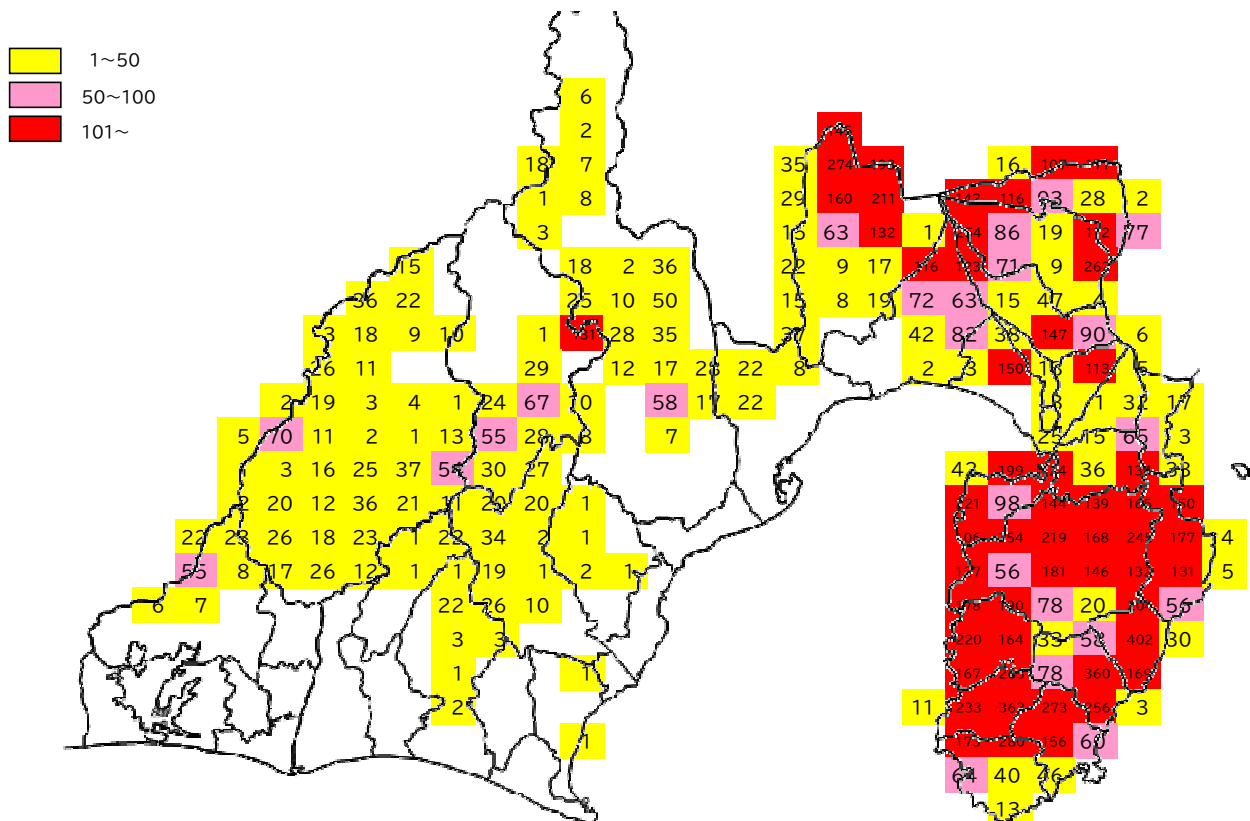


## 6 令和6年度ニホンジカ捕獲頭数分布図

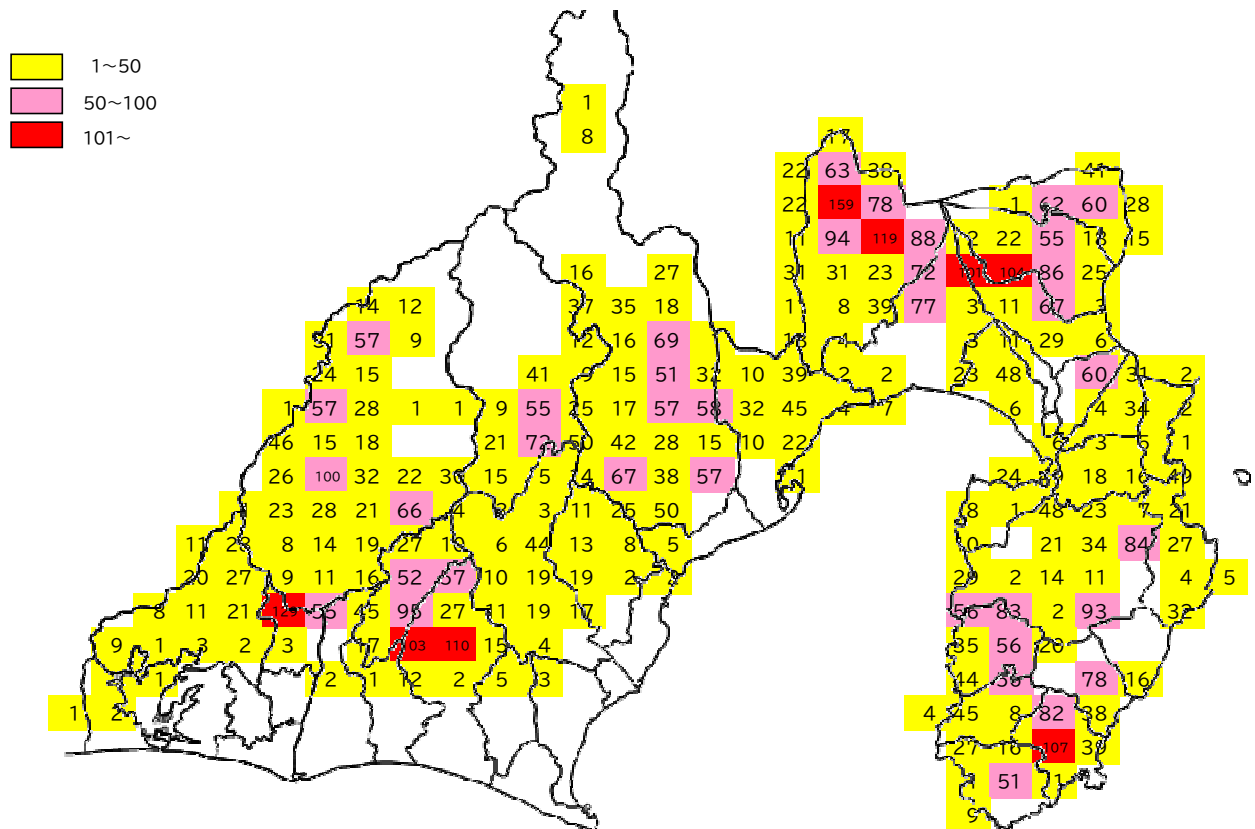
令和6年度静岡県内のニホンジカ捕獲頭数分布（狩猟・有害・管理）



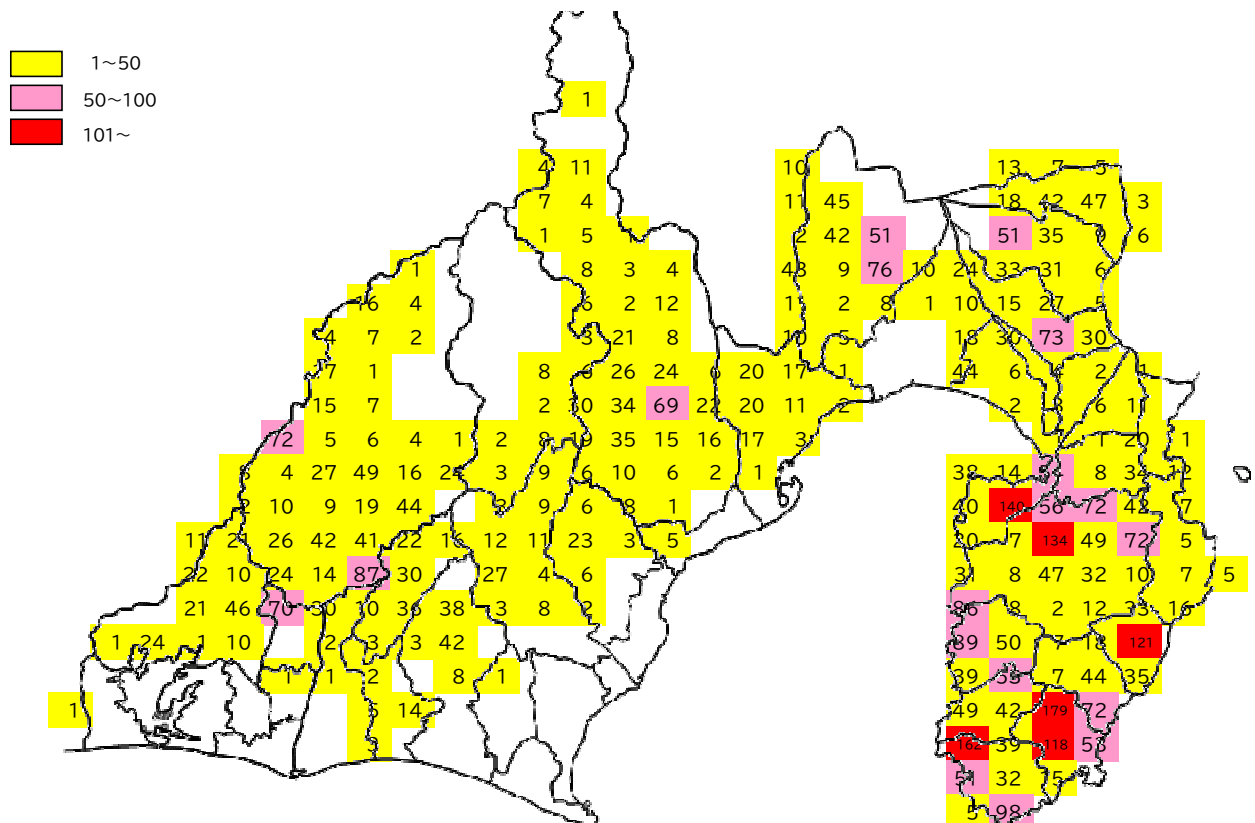
令和6年度静岡県内のニホンジカ捕獲頭数分布（管理）



令和6年度静岡県内のニホンジカ捕獲頭数分布（有害）

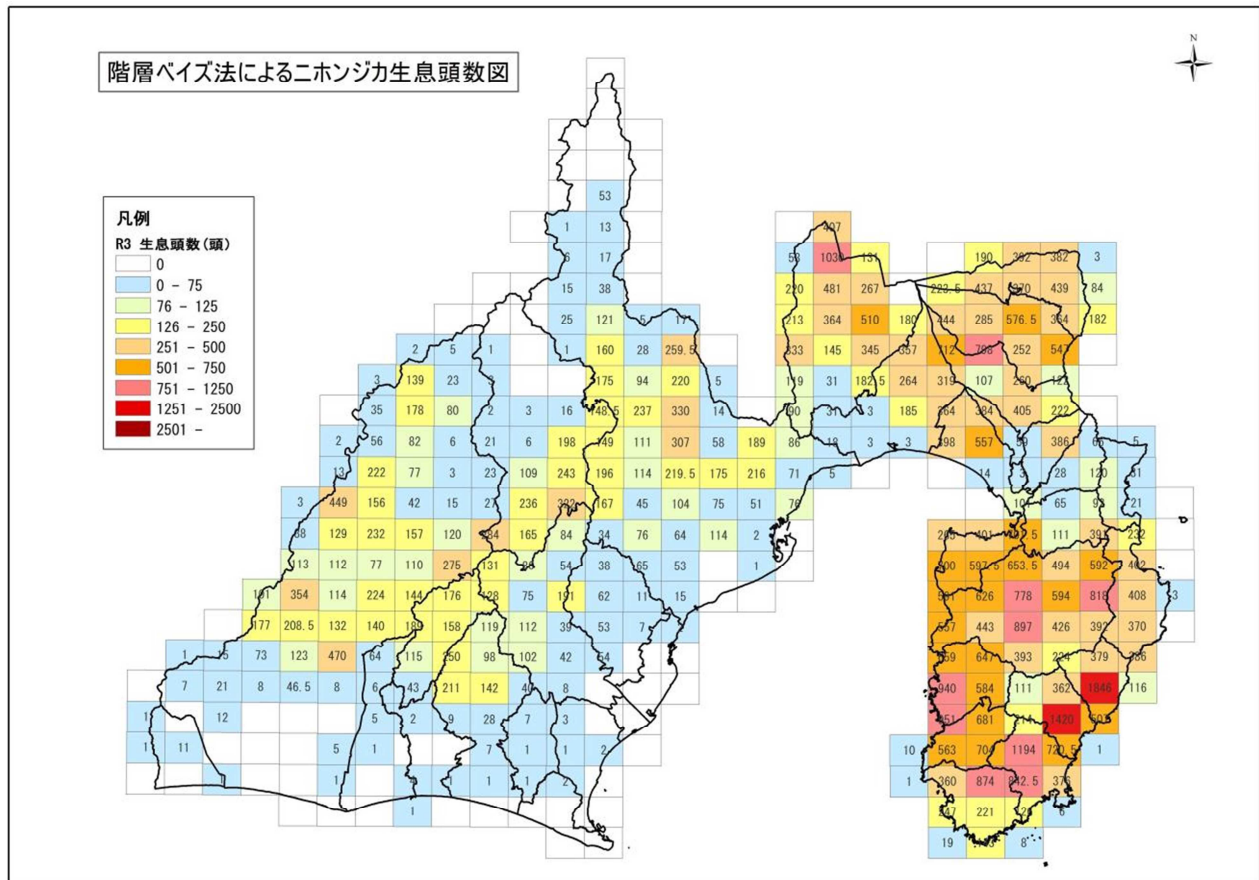


令和6年度静岡県内のニホンジカ捕獲頭数分布（狩猟）

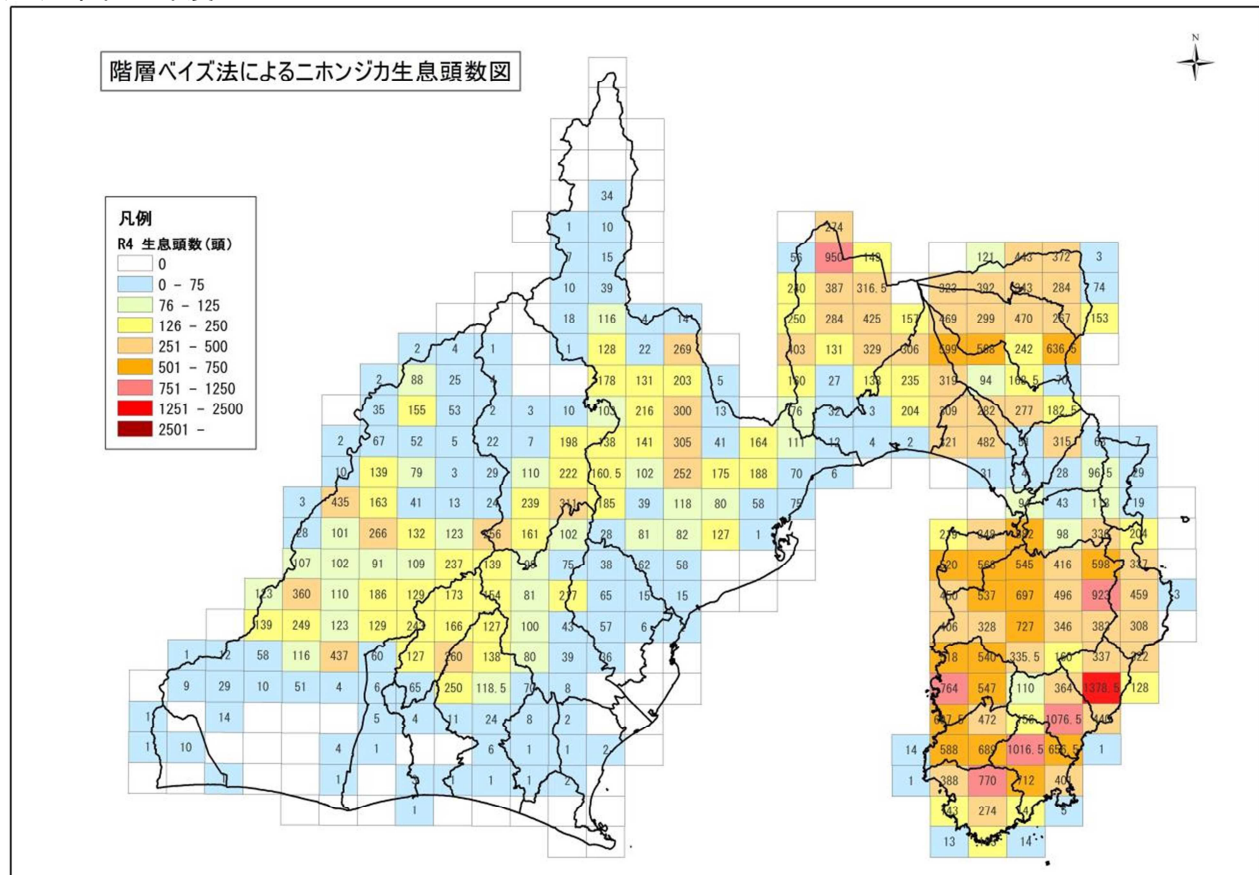


## 7 捕獲頭数に基づく階層ベイズ法による推定生息頭数（5 kmメッシュ別）

### （1）令和3年度

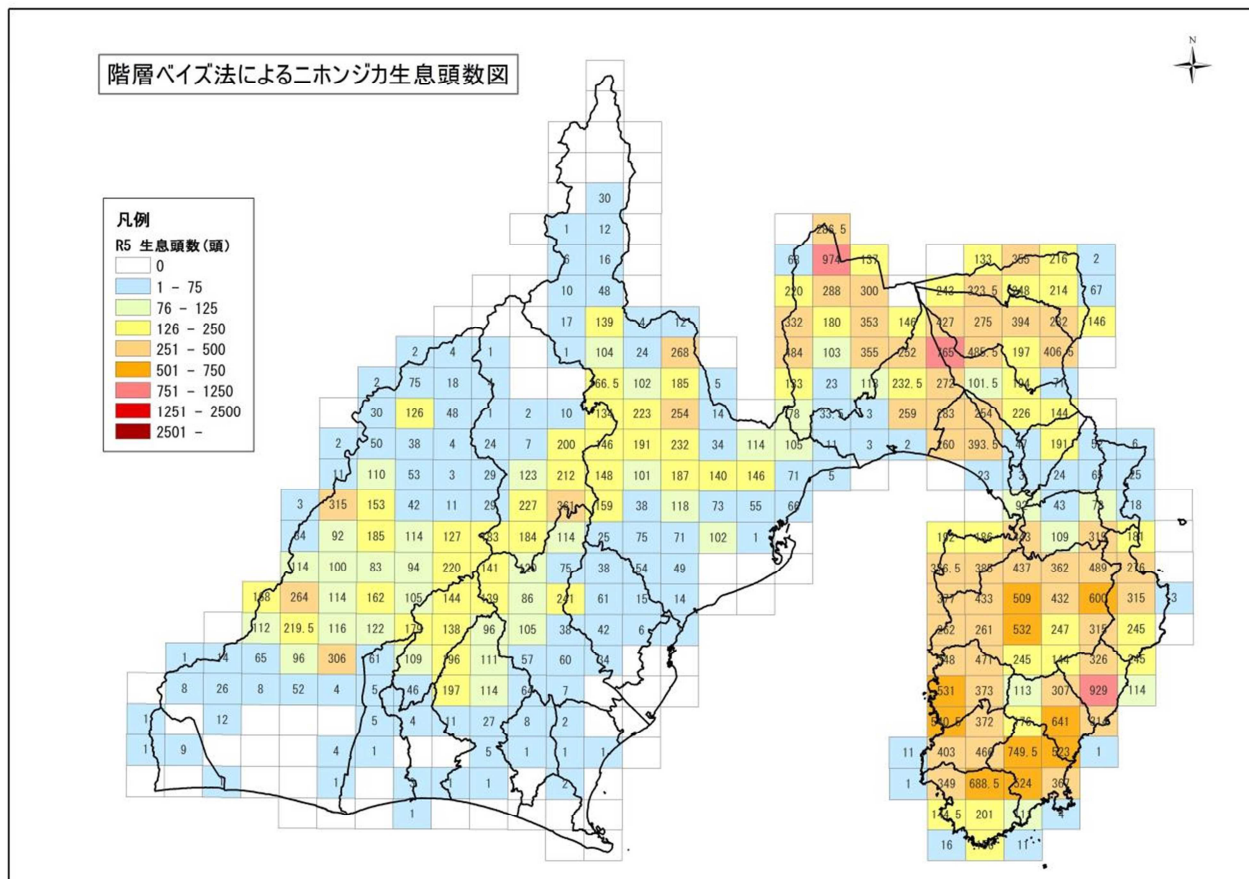


### （2）令和4年度

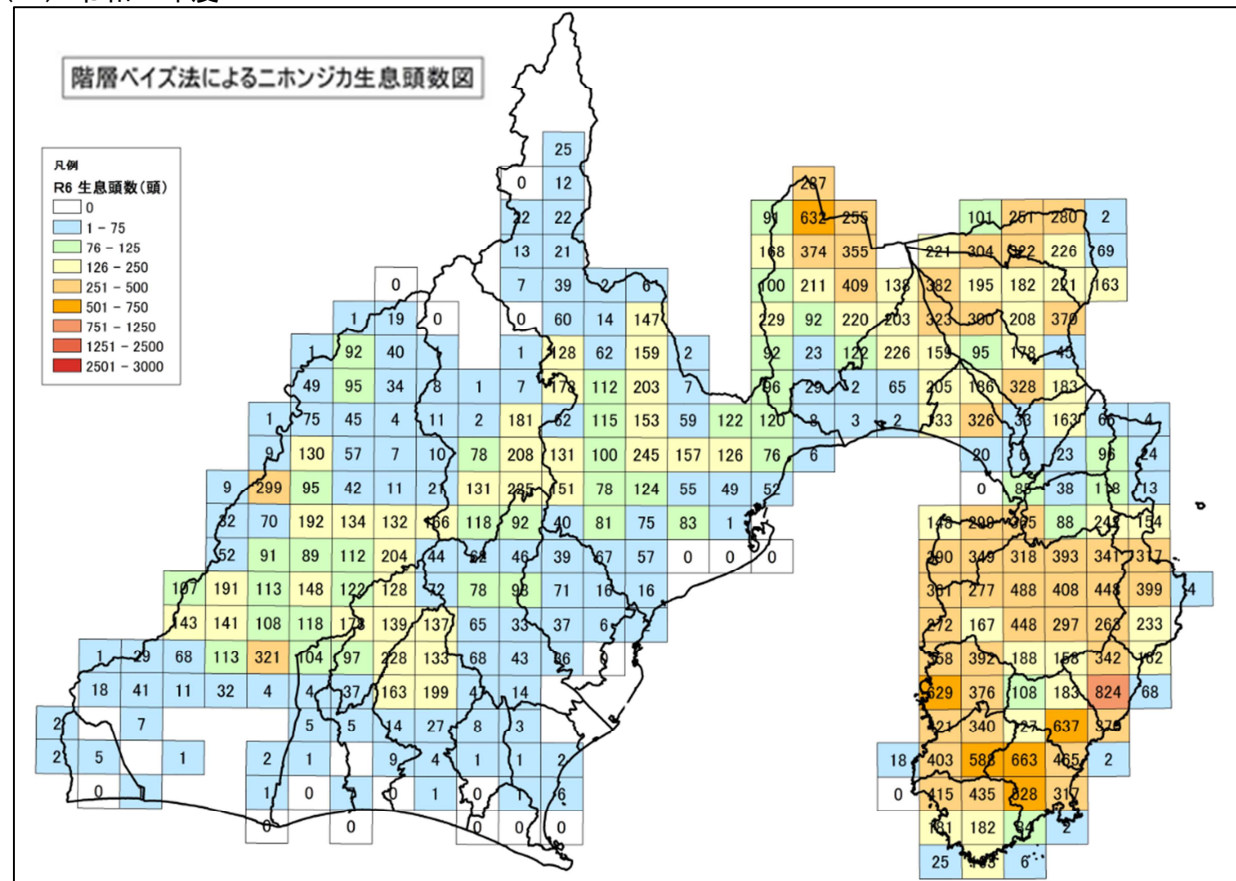




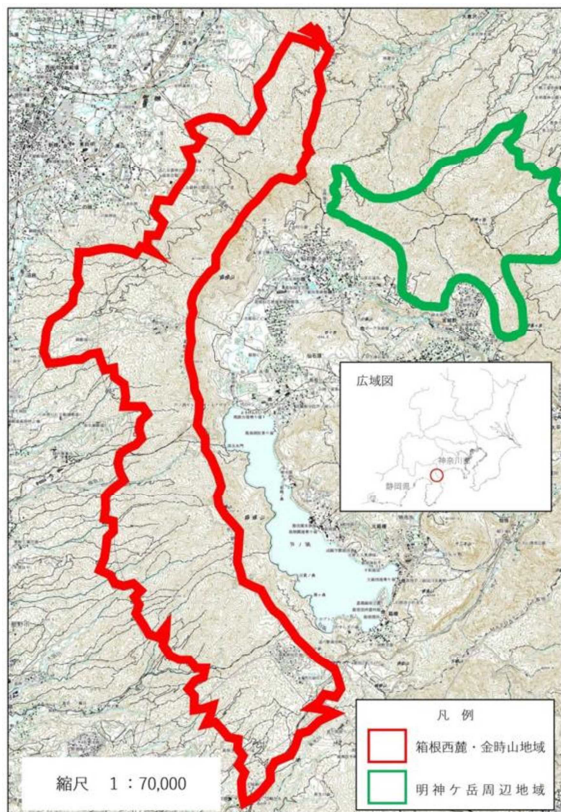
### (3) 令和5年度



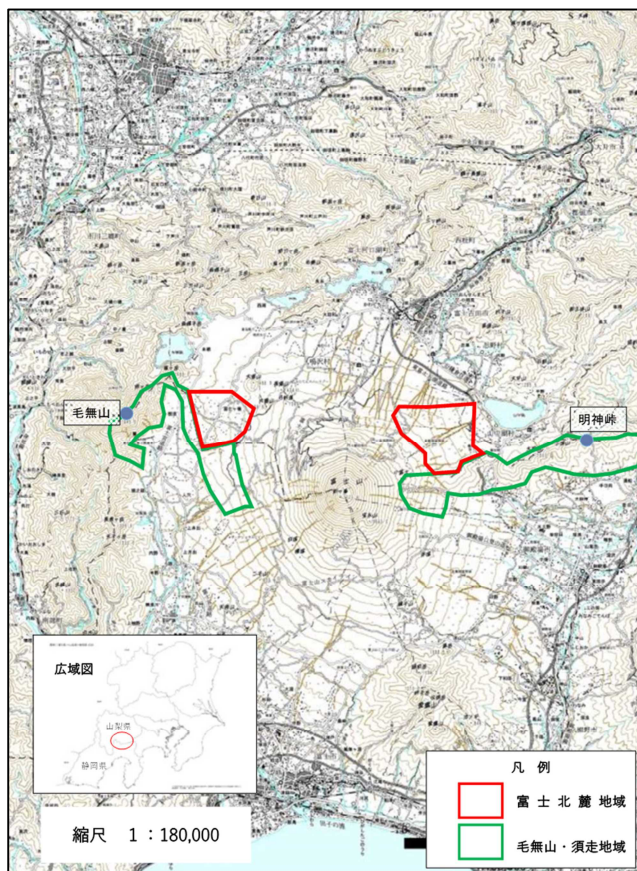
### (4) 令和6年度



8 神奈川県との広域捕獲計画（箱根山地域広域捕獲計画）捕獲等実施区域図

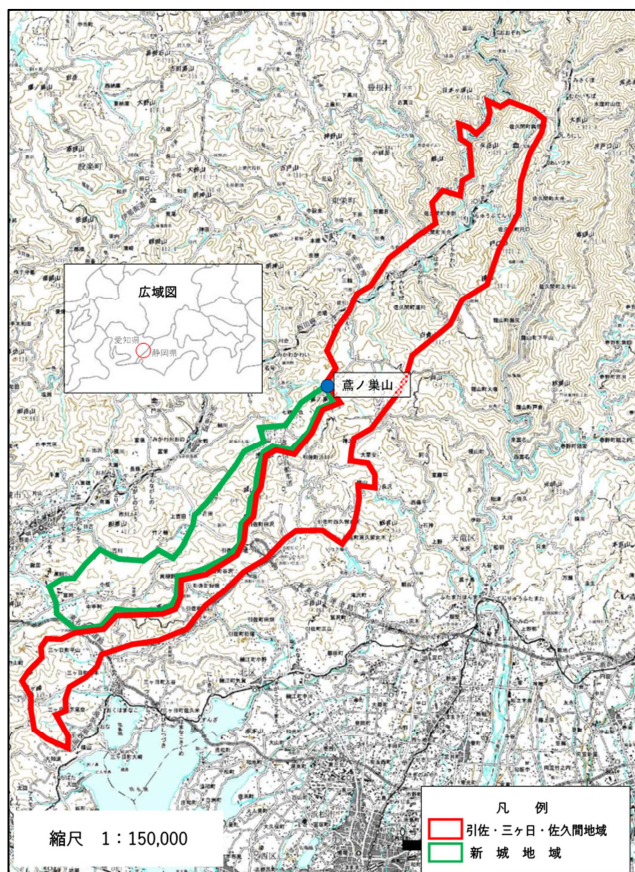


9 山梨県との広域捕獲計画（富士山麓地域広域捕獲計画）捕獲等実施区域図



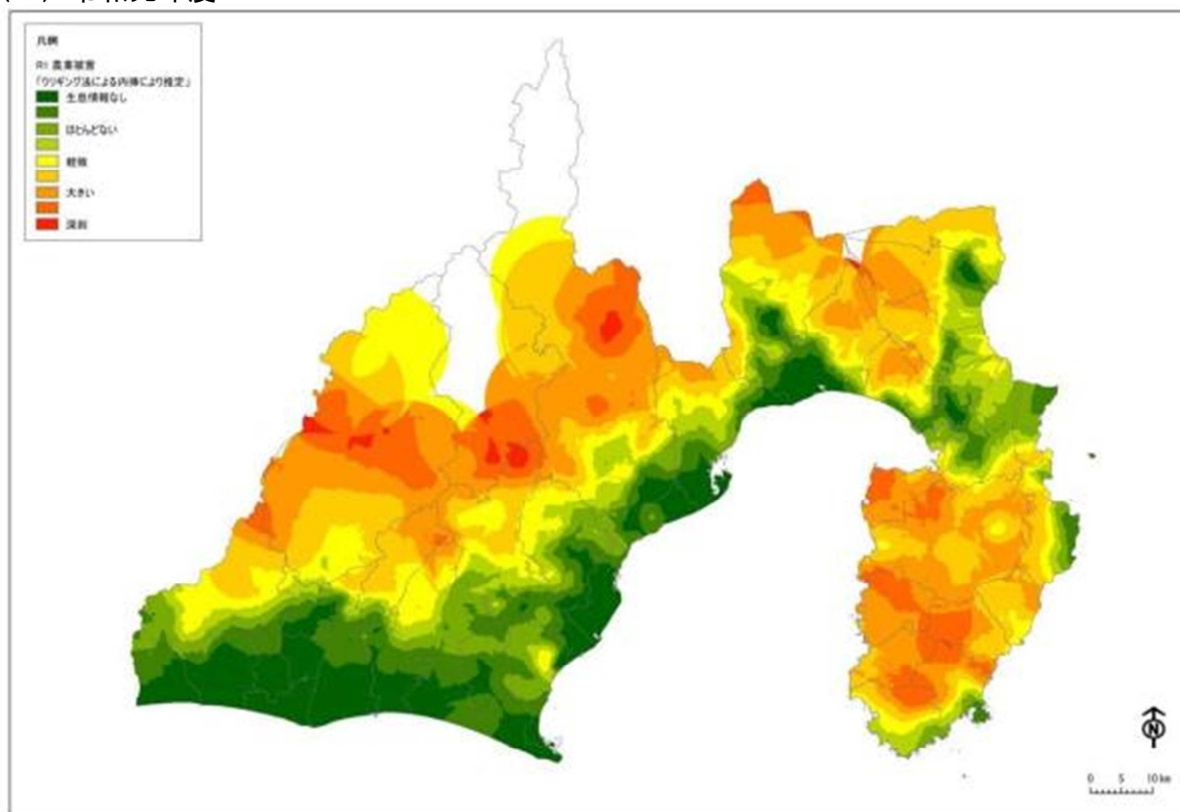


10 愛知県との広域捕獲計画（三遠地域広域捕獲計画）捕獲等実施区域図

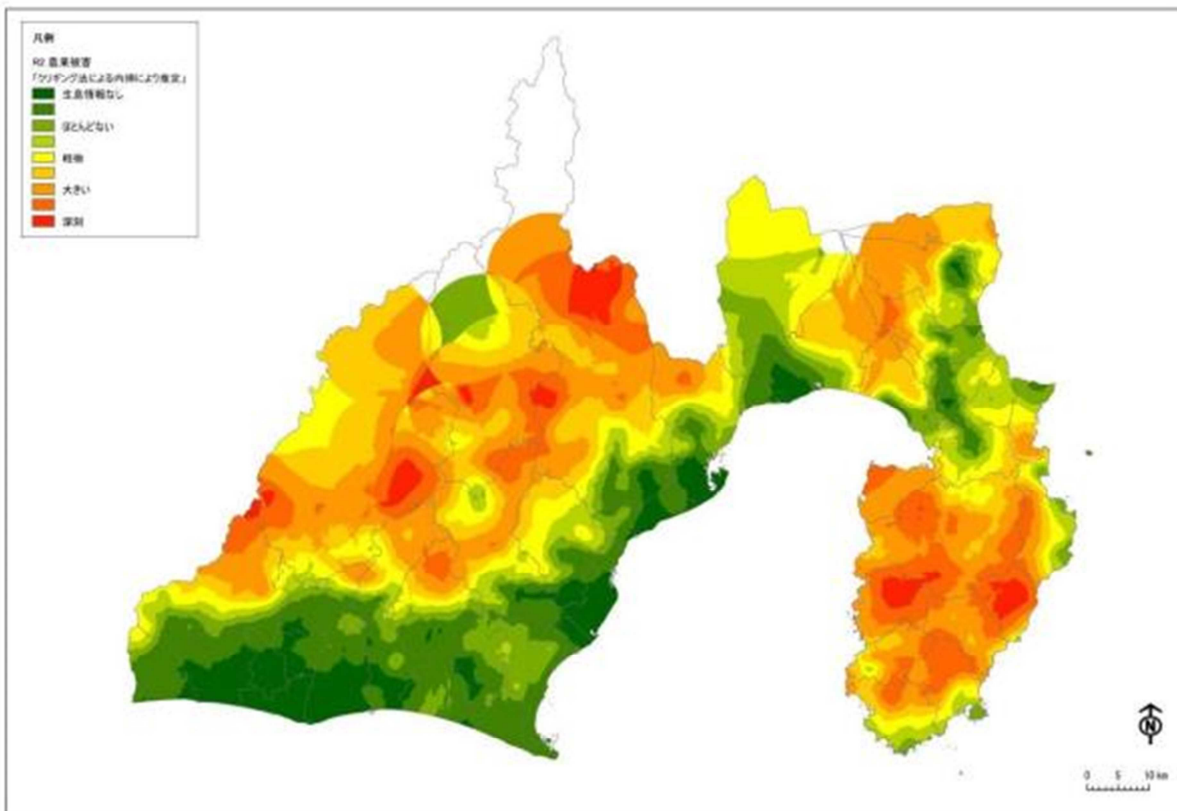


11 鳥獣被害集落アンケート調査結果（集落代表者（部農会長や自治会長等）に対するアンケート調査）

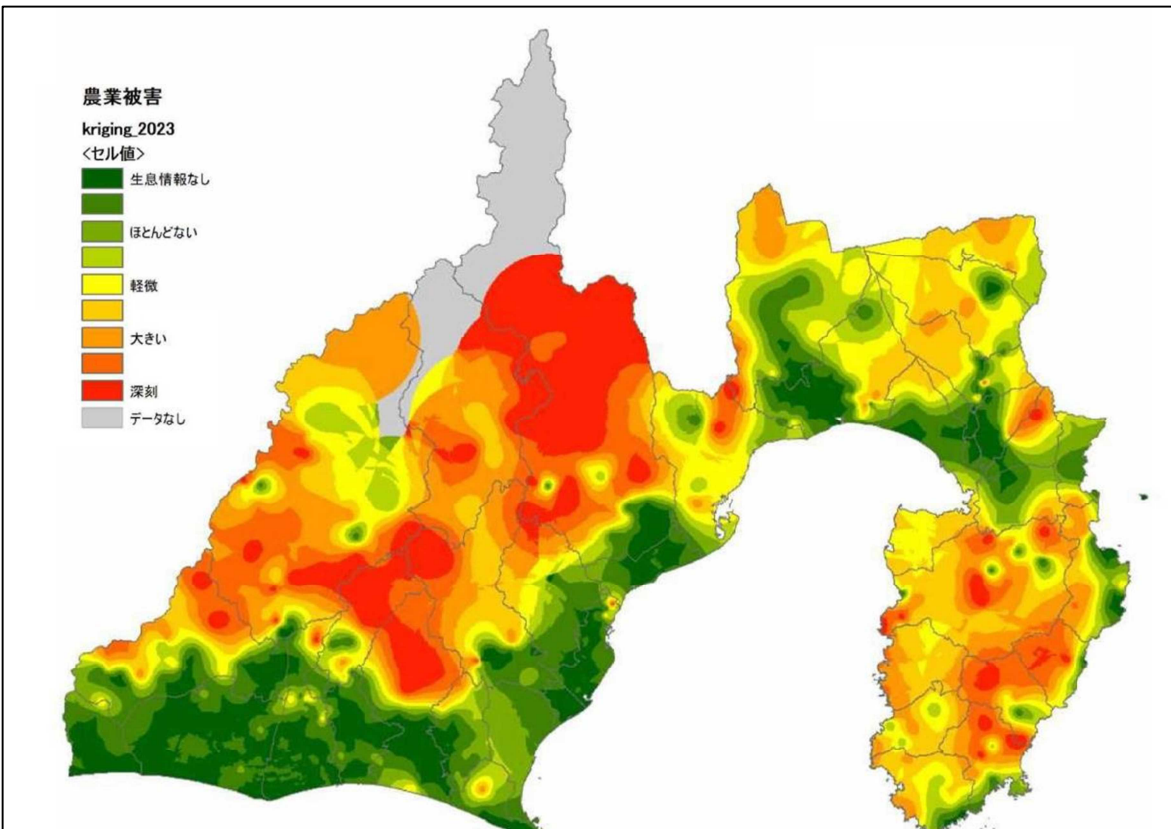
（１）令和元年度



(2) 令和2年度



(3) 令和5年度



※令和3年度及び令和4年度は、鳥獣被害集落アンケート調査未実施。