



静岡地域森林計画 変更計画書

(静岡森林計画区編)

計画期間

自 令和 2年 4月 1日
至 令和 12年 3月31日

変更年月日 令和3年12月28日
(公表年月日 令和4年 1月 7日)

静 岡 県

本計画書は、静岡地域森林計画書の大綱及び計画数量をまとめたもので、各計画区の共通事項をまとめた共通編と併せて構成されています。

静岡地域森林計画変更の概要

この変更は、森林法第5条第5項に基づく変更であり、変更計画の公表後直ちに効力を生じる。

ただし、「計画の対象とする森林」については、令和4年4月1日から効力を生ずる。

1 森林計画の対象とする森林の区域

(市町別面積)

計画内容	変更前：	総数	155,470.52	ha
		静岡市	102,895.13	ha
		焼津市	387.31	ha
		藤枝市	9,205.18	ha
		島田市	19,975.65	ha
		牧之原市	3,241.55	ha
		吉田町	21.44	ha
		川根本町	19,744.26	ha
		変更後：	総数	155,457.58
	静岡市	102,894.69	ha (0.44 ha 減)	
	焼津市	387.31	ha	
	藤枝市	9,204.82	ha (0.36 ha 減)	
	島田市	19,977.81	ha (2.16 ha 増)	
	牧之原市	3,226.88	ha (14.67 ha 減)	
	吉田町	21.44	ha	
	川根本町	19,744.63	ha (0.37 ha 増)	

変更理由 林地開発の完了による除外及び森林簿の精査に伴い、面積を変更した。

2 伐採

(伐採立木材積)

計画内容	変更前：	総数	2,098 千 m ³
		主伐	946 千 m ³
		間伐	1,152 千 m ³
	変更後：	総数	2,148 千 m ³ (50 千 m ³ 増)
		主伐	1,058 千 m ³ (112 千 m ³ 増)
		間伐	1,090 千 m ³ (62 千 m ³ 減)

変更内容 森林資源の推移、森林の区分、林道の開設状況、過去の伐採傾向を考慮の上、全国森林計画に即して計画数量を変更した。

3 造林

(人工造林及び天然更新別の造林面積)

計画内容	変更前：	総数	3,707 ha
		人工造林	3,107 ha
		天然更新	600 ha
	変更後：	総数	3,522 ha (185 ha 減)
		人工造林	3,150 ha (43 ha 増)
		天然更新	372 ha (228 ha 減)

変更内容 森林資源の推移、森林の区分、主伐の計画量、過去の伐採傾向を考慮の上、全国森林計画に即して計画数量を変更した。

4 林道等の開設その他林産物の搬出に関する事項

(開設及び拡張すべき林道の種類及び数量等)

計画内容	変更前：	森林基幹道・森林管理道の開設	106 路線 189.6 km
	変更後：	森林基幹道・森林管理道の開設	1 路線計画時期の見直し 1 路線区分の見直し

変更理由 森林整備に必要な林道開設計画の見直しに基づき、計画数量を変更した。

5 森林の土地の保全

(森林の土地の保全に特に留意すべき森林の地区)

計画内容	変更前：	総数	79,644 ha
	変更後：	総数	79,698 ha (54 ha 増)

変更理由 森林簿の精査や保安林の指定区域の増加に伴い、面積を変更した。

6 保安施設

(保安林として管理すべき森林の種類別の計画期末面積)

計画内容	変更前：	総数	50,158	ha	
		水源 ^{かん} 涵養のための保安林	30,542	ha	
		災害防備のための保安林	19,634	ha	
		保健、風致の保存等のための保安林	4,008	ha	
	変更後：	総数	50,166	ha	(8 ha 増)
		水源 ^{かん} 涵養のための保安林	30,546	ha	(4 ha 増)
		災害防備のための保安林	19,638	ha	(4 ha 増)
		保健、風致の保存等のための保安林	4,008	ha	

変更理由 保安林の指定状況の再精査により、計画数量を変更した。

(計画期間内において保安林の指定又は解除を相当とする森林の面積等)

計画内容	変更前：	総数(指定)	3,949	ha	
		総数(解除)	55	ha	
	変更後：	総数(指定)	3,949	ha	
		総数(解除)	47	ha	(8 ha 減)

変更理由 保安林の指定状況の再精査により、計画数量を変更した。

7 その他必要な事項

(法令により施業について制限を受けている森林の所在及び面積)

計画内容	変更前：	総数	75,496.91	ha	
	変更後：	総数	75,585.78	ha	(88.87 ha 増)

変更理由 森林簿の精査や保安林の指定区域の増加に伴い、面積を変更した。

《 目 次 》

I	計画の大綱	1
1	計画区の概況	3
2	前計画の実行結果の概要及び評価	3
3	計画の方向	4
II	計画事項	7
1	計画の対象とする森林	9
2	森林資源の目標等	11
3	間伐立木材積その他の伐採立木材積(目標)	11
4	間伐面積(目標)	11
5	人工造林及び天然更新別の造林面積(目標)	11
6	林道の開設及び拡張に関する計画	12
7	森林の土地の保全に特に留意すべき森林の地区	13
8	保安林として管理すべき森林の種類別面積等	16
(1)	保安林として管理すべき森林の種類別の計画期末面積	16
(2)	計画期間内において保安林の指定又は解除を相当とする森林の種類別の所在及び面積等	16
(3)	計画期間内において指定施業要件の整備を相当とする森林の面積	18
9	実施すべき治山事業の数量	18
10	特定保安林	18
11	法令により施業について制限を受けている森林の施業方法	19
別表	林道の開設及び拡張に関する計画	26
(附)	参考資料	33
7	その他	34
(1)	持続的伐採可能量	34

I 計画の大綱

1 計画区の概況

令和2年4月1日発効の静岡地域森林計画書のとおり。

2 前計画の実行結果の概要及び評価

令和2年4月1日発効の静岡地域森林計画書のとおり。

3 計画の方向

計画の方向は、共通編の I 3 の「計画の方向」のほか、次のとおりとします。

本計画に基づいた適正な森林管理を推進し、本計画で定めた伐採立木材積等の目標の達成を目指します。

(1) 森林資源の循環利用

活力ある森林・林業により安定的・持続的な木材供給を促進し、木材生産を通じて、森林の持つ多面的機能を持続的に発揮させるため、静岡地域の成熟したスギ・ヒノキの活用を推進します。

また、これらの施業を適切に実行する森林認証の取得を推進します。

ア 伐採

県内の計画区では最も森林面積が広く、人工林の資源量が豊富です。主伐が盛んに行われている地域であり、今後も充実した森林資源を有効活用するため、社会及び自然との調和が図られた適正な主伐を推進するとともに、利用間伐を推進します。

間伐及び択伐は、共通編の参考資料の 1 の長伐期施業例を参考にするとともに、新・システム収穫表（スギ・ヒノキ人工林の収穫予測を行うプログラム／県ホームページからダウンロードできます）を活用して計画的に行います。

計画期間	伐採立木材積（千 m ³ ）		
		主伐	間伐
R2.4～R12.3	2,148	1,058	1,090
うち前期5年(R2.4～R7.3)	969	474	495

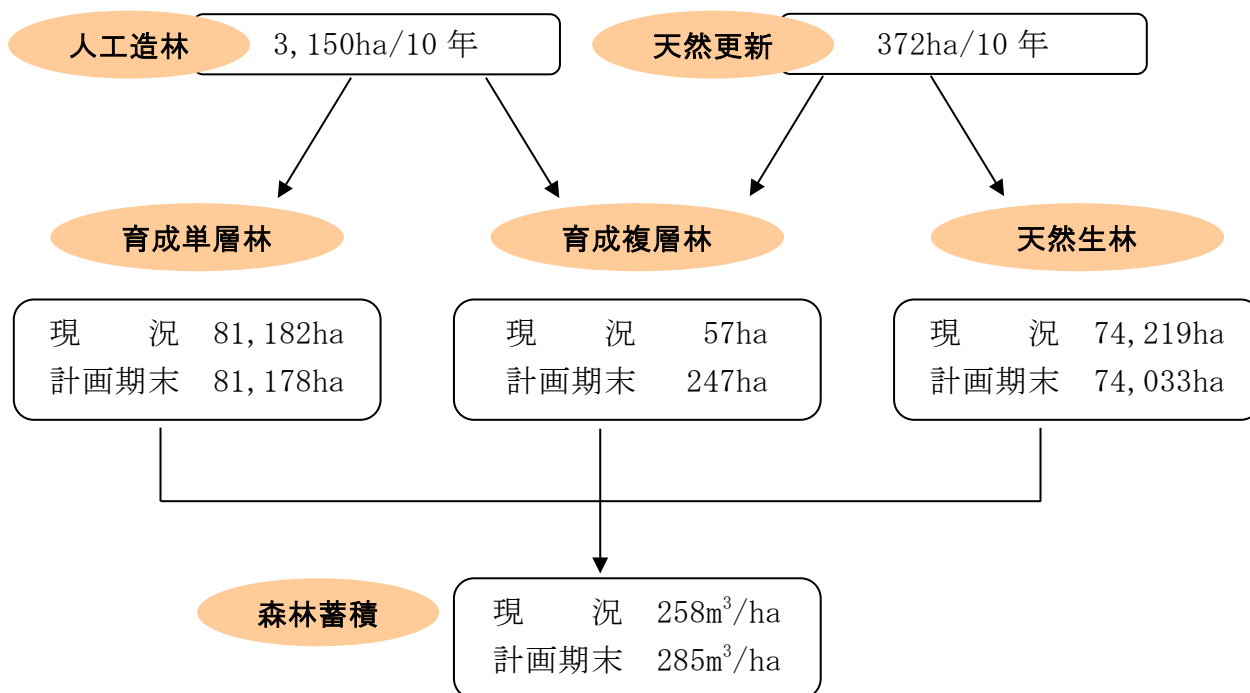


イ 造林

森林の持つ多面的機能を高度に発揮させるとともに、林齢の平準化と多様な森林づくりのため、主伐跡地は確実に更新（天然更新を含む）します。

また、将来の森林資源の目標に向けて、育成単層林、育成複層林、天然生林に区分して保育管理します。

計画期間	造林面積 (ha)	
	人工造林	天然更新
R2.4～R12.3	3,522	372
うち前期5年(R2.4～R7.3)	1,616	186



Ⅱ 計 画 事 項

1 計画の対象とする森林

○市町別面積

(単位：ha)

区 分		対象森林面積	備考
総 数		155,457.58	12.94ha 減
中部 農林 管内	管内 計	102,894.69	0.44ha 減
	静岡市	102,894.69	0.44ha 減
志太 榛原 農林 管内	管内 計	52,562.89	12.50ha 減
	焼津市	387.31	
	藤枝市	9,204.82	0.36ha 減
	島田市	19,977.81	2.16ha 増
	牧之原市	3,226.88	14.67ha 減
	吉田町	21.44	
	川根本町	19,744.63	0.37ha 増

(注) 1 対象となる森林を示した森林計画図は、インターネット上の「静岡県森林情報共有システム」で閲覧できます。

2 備考の数値は、変更前の対象森林面積に対する増減を示す。

2 森林資源の目標等

区分	面積 (ha)		備考
	現況	計画期末	
育成単層林	81,182	81,178	森林を構成する林分を皆伐により伐採し、単一の樹冠層を構成する森林として人為 ^{※1} により成立させ、維持される森林。例えば、植栽によるスギ・ヒノキからなる森林。
育成複層林	57	247	森林を構成する林分を帯状若しくは群状又は単木で伐採し、一定の範囲又は同一空間において、林齢や樹種の違いから複数の樹冠層 ^{※2} を構成する森林として、人為により成立され維持される森林。例えば、針葉樹を上木とし、広葉樹を下木とする森林。
天然生林	74,219	73,033	主として自然に散布された種子などにより成立し、維持される森林。例えば天然更新による、シイ・カシ・シラビソ等からなる森林や、未立木地、竹林等をいう。
森林蓄積 m ³ /ha	258	285	

- (注) 1 「人為」とは、植栽、更新補助（天然下種更新のための地表のかきおこし、刈り払い等）、芽かき、下刈、除伐、間伐等の保育等の作業を総称したもの。
- 2 「複数の樹冠層」は、樹齢や樹種の違いから林木の高さが異なることにより生じるもの。

3 間伐立木材積その他の伐採立木材積 (目標)

(単位 材積：千 m³)

区分	総 数			主 伐			間 伐		
	総数	針葉樹	広葉樹	総数	針葉樹	広葉樹	総数	針葉樹	広葉樹
総数	2,148	2,096	52	1,058	1,013	45	1,090	1,083	7
うち前半 5年分	969	946	23	474	454	20	495	492	3

4 間伐面積 (目標)

(単位 面積：ha)

区 分	面積
総数	25,225
うち前半5年分	12,612

5 人工造林及び天然更新別の造林面積 (目標)

(単位 面積：ha)

区 分	人工造林	天然更新
総数	3,150	372
うち前半5年分	1,430	186

6 林道の開設及び拡張に関する計画

区 分		路線数	延長又は箇所数		
			総数	前期	後期
総 数	開 設	106	189.6	83.4	106.2
	森林基幹道	8	34.8	15.3	19.5
	森林管理道	98	154.8	68.1	86.7
	うち林業専用道	5	12.5	7.0	5.5
	改 良	211	848	440	408
	舗 装	67	138.4	77.1	61.3
うち 中部農林 管内	開 設	72	103.6	39.5	64.1
	森林基幹道	7	34.5	15.0	19.5
	森林管理道	65	69.1	24.5	44.6
	うち林業専用道	4	12.0	6.5	5.5
	改 良	118	509	257	252
	舗 装	34	69.4	42.1	27.3
うち 志太榛原 農林管内	開 設	34	86.0	43.9	42.1
	森林基幹道	1	0.3	0.3	0
	森林管理道	33	85.7	43.6	42.1
	うち林業専用道	1	0.5	0.5	0
	改 良	93	339	183	156
	舗 装	33	69.0	35.0	34.0

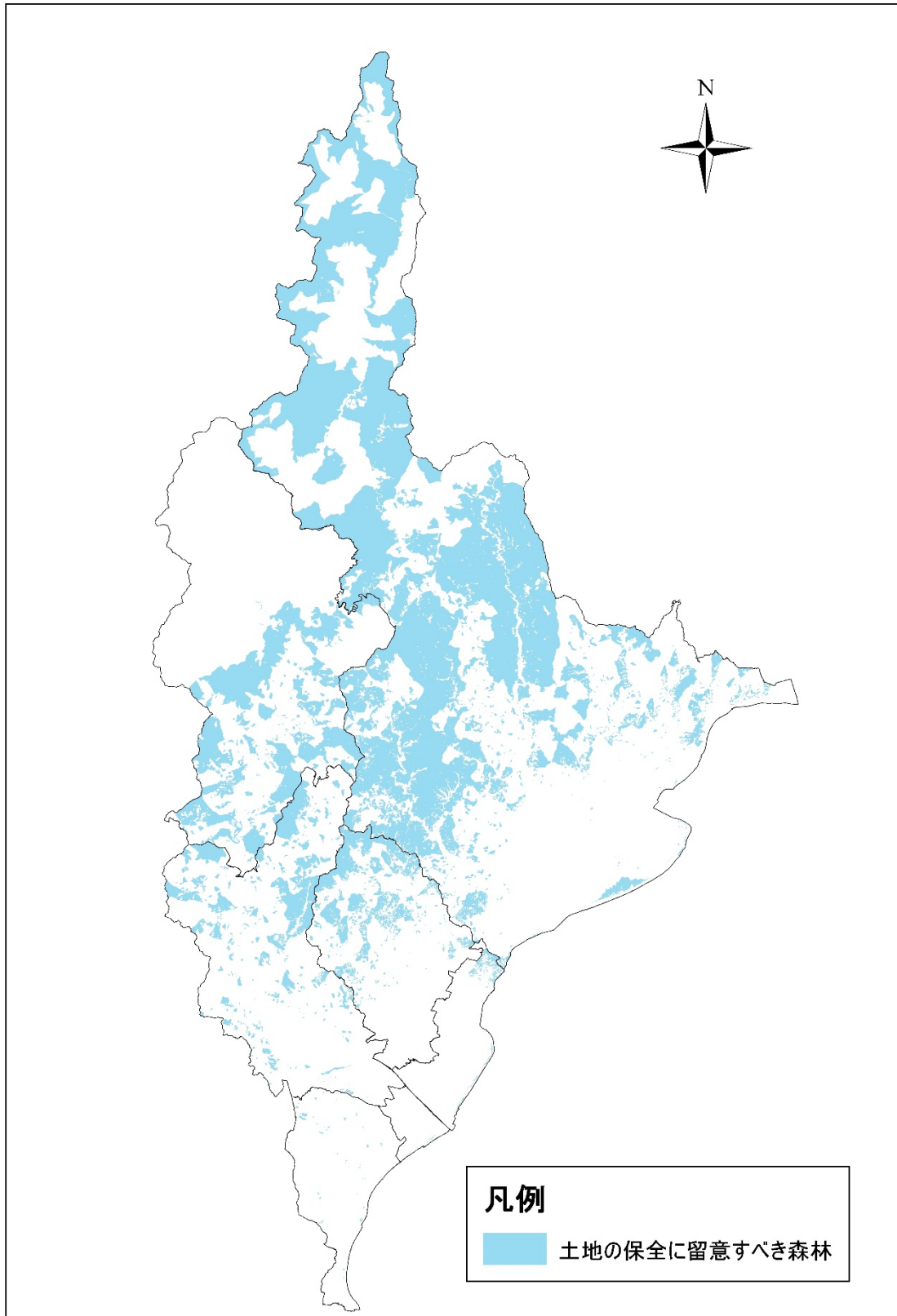
7 森林の土地の保全に特に留意すべき森林の地区

所 在		面積 (ha)	留意すべき 事 項	備考
区分	地区 (林班)			
総数		79,698	<ul style="list-style-type: none"> ・立木の伐採にあたっては、山地災害防止機能に支障を及ぼすことのないよう大面積の皆伐を避けるとともに、伐採跡地には早急に植栽し、土壌の保全に留意すること ・土石又は樹根の採取等、土地の形質の変更は極力避けることとし、変更する場合にあっても、その目的に応じた最小限の規模にとどめ、土砂の流出防止等の施設を設けるなど土壌の保全に留意すること 	
管内計		60,250		
中部農林管内	静岡市 旧蒲原町 1-3 旧由比町 1-6, 11-12, 16 旧井川村 1-12, 14-32, 34-42, 45-46, 51-54, 56-60, 62-70, 75-82, 84-86, 92-94, 97, 103, 110-124, 126-127, 129-160, 901-906, 908-912, 916-919, 921-939, 941-951, 958-960, 962, 964-966 旧梅ヶ島村 1-42 旧大河内村 1-59 旧玉川村 1-48, 50-67, 69-81 旧大川村 1-9, 11-12, 14-31, 33-40, 44, 47-72 旧清沢村 1-50 旧長田村 1-3, 7-8, 13, 17-29, 31-33, 35-39, 42-43, 45-47, 49-89, 91-97, 99, 102-105, 111, 114-115 旧静岡市 118-120, 122-140, 142-164, 168-170, 172-175, 177-179, 181-186, 188, 190-196, 199-204, 206-208, 216-218 旧両河内村 1-6, 8-10, 12-16, 25, 27-30, 32-34, 39-43, 46-49, 51-63, 67-70, 72-84, 86-87, 89, 91 旧小島村 92-94, 96-97, 101-102, 105, 107-108, 114, 122-125, 127-129 旧清水市 131-135, 141-142, 144-150, 153-155, 157, 160-161, 163-164, 166-167, 170, 172-173	60,250		

志太 榛原 農林 管内	管内計		19,448
	焼津市	1, 3-5, 7-11	243
	藤枝市	1-5, 7, 9, 11, 13, 15-26, 29-34, 37-38, 40-48, 50-57, 59-78, 80-94, 96-99, 101-105, 107-111, 113, 116-118, 122, 127-132, 137, 139-140, 142-144, 147-156, 160-169, 173-175, 178-179, 182, 187-189, 193	3,854
	島田市	島田市 1, 5-7, 9-13, 15, 18-23, 25-29, 32-38, 40-46, 48-50, 53-59, 61-67, 70-76, 78, 81-89, 95-97, 99, 101-102, 104-109, 112-113, 115-117, 119-120, 123, 125-129, 131, 133-134 旧川根町 1-4, 6-7, 9-10, 12-14, 16-17, 19-21, 23-26, 28, 30-33, 36-40, 42, 53-60, 63-66, 68-79, 83-84, 86-88, 90-99, 101-104, 106-107, 109-111, 113-116, 118-126, 128	5,033
	牧之原市	1, 5, 7-10, 12, 16-18, 21, 23, 25, 27-28, 30, 33, 39, 43, 45, 47, 51	72
	吉田町	1	9
	川根本町	1-4, 7-11, 13-15, 18-32, 35-39, 41-53, 55-57, 59-64, 66-74, 76-94, 96-105, 108, 110-112, 114-129, 131-147, 149-159, 161-165, 167-177, 179-188, 190-197, 199	10,237

(注) 該当する森林は、山地災害防止機能を高度に発揮させる必要のある森林及び水源かん養、土砂流出防備、土砂崩壊防備保安林。

2 数字は、四捨五入により計が一致しない場合がある。



森林の土地の保全に特に留意すべき森林の地区

8 保安林として管理すべき森林の種類別面積等

(1) 保安林として管理すべき森林の種類別の計画期末面積

(単位 面積：ha)

保安林の種類	面積	うち前半 5年分	備考
		総数(実面積)	
水源 ^{かん} 涵養のための保安林	30,546	29,947	
災害防備のための保安林	19,638	18,554	
保健、風致の保存等のための保安林	4,008	3,711	

(注) 総数欄は、2つ以上の目的を達成するために指定される保安林があることから、水源^{かん}涵養のための保安林等の内訳と一致しない。

(2) 計画期間内において保安林の指定又は解除を相当とする森林の種類別の所在及び面積等

(単位 面積：ha)

指定 解除別	種類	森林の 所在	面積	うち前半 5年分	指定又は解除を 必要とする理由	備考
				指定		
〃	水源 ^{かん} 養 保安林	3市1町	1,193	596		
〃	〃	静岡市	1,146	573	水源 ^{かん} 涵養機能の高度 発揮のため	
〃	〃	島田市	5	2	〃	
〃	〃	藤枝市	4	2	〃	
〃	〃	川根本町	38	19	〃	
〃	土砂流出 防備保安林	3市1町	2,101	1,050		
〃	〃	静岡市	2,011	1,006	土砂流出防備機能 の高度発揮のため	
〃	〃	島田市	21	10	〃	
〃	〃	藤枝市	21	10	〃	
〃	〃	川根本町	48	24	〃	

指 定 解除別	種 類	森 林 の 所 在	面 積	う ち 前 半 5 年 分	指 定 又 は 解 除 を 必 要 と す る 理 由	備 考
指 定	土砂崩壊 防備保安林	1 市 1 町	61	30		
〃	〃	静岡市	41	20	土砂崩壊防備機能 の高度発揮のため	
〃	〃	川根本町	20	10	〃	
〃	保健保安林	3 市	594	297		
〃	〃	静岡市	576	288	保健休養機能の高 度発揮のため	
〃	〃	焼津市	9	5	〃	
〃	〃	牧之原市	9	4	〃	
解 除	総数	5 市 2 町	47	47		
〃	水源かん養 保安林	2 市 1 町	10	10		
〃	〃	静岡市	1	1	指定理由の消滅 公益上の理由	
〃	〃	島田市	1	1	〃	
〃	〃	川根本町	8	8	〃	
〃	土砂流出 防備保安林	5 市 1 町	21	21		
〃	〃	静岡市	9	9	指定理由の消滅 公益上の理由	
〃	〃	焼津市	1	1	指定理由の消滅	
〃	〃	島田市	3	3	指定理由の消滅 公益上の理由	
〃	〃	藤枝市	2	2	〃	
〃	〃	牧之原市	1	1	指定理由の消滅	
〃	〃	川根本町	5	5	〃	
〃	土砂崩壊 防備保安林	2 市	2	2		
〃	〃	島田市	1	1	公益上の理由	

指 定 解除別	種 類	森 林 の 所 在	面 積	う ち 前 半 5 年 分	指 定 又 は 解 除 を 必 要 と す る 理 由	備 考
解除	土砂崩壊 防備保安林	牧之原市	1	1	指定理由の消滅	
〃	飛砂防備 保安林	1 市	1	1		
〃	〃	牧之原市	1	1	公益上の理由	
〃	潮害防備 保安林	3 市 1 町	13	13		
〃	〃	静岡市	1	1	指定理由の消滅	
〃	〃	焼津市	8	8	指定理由の消滅 公益上の理由	
〃	〃	牧之原市	3	3	〃	
〃	〃	吉田町	1	1	〃	

- (3) 計画期間内において指定施業要件の整備を相当とする森林の面積
令和3年4月1日発効の静岡地域森林計画書のとおり。

9 実施すべき治山事業の数量

令和3年4月1日発効の静岡地域森林計画書のとおり。

10 特定保安林

令和3年4月1日発効の静岡地域森林計画書のとおり。

11 法令により施業について制限を受けている森林の施業方法

(単位：ha)

市町名	制限林の種類		森林の所在(林班)	面積(ha)	施業方法
静岡計画区 総数				75,585.78	共通編に 示すとおり
中部農林 管内計				58,553.15	
静岡市 計				58,553.15	
静岡市 (旧蒲原町)	水源かん養保安林		1,2	52.52	
〃	土砂流出防備保安林	砂防指定地	1,2	3.54	
〃	土砂流出防備保安林		1-3	36.04	
〃	砂防指定地		1-3	27.30	
〃	急傾斜地崩壊危険区域		1,3	1.31	
静岡市 (旧由比町)	土砂流出防備保安林	砂防指定地	4,6,11,12,16	7.49	
〃	土砂流出防備保安林		1-6,11,12,16	72.75	
〃	土砂崩壊防備保安林		2	0.20	
〃	砂防指定地		4-17	85.66	
静岡市 (旧井川村)	水源かん養保安林	保健保安林	905,906,908-912,917-919,924,926-931,936-938,945-950	2,276.34	
〃	国立公園特別保護地区				
〃	水源かん養保安林	保健保安林	905,906,910,931-936,946,947,950	537.11	
〃	国立公園1種特別地域				
〃	水源かん養保安林	保健保安林	909-912	389.87	
〃	水源かん養保安林	砂防指定地	159	16.21	
〃	県立公園3種特別地域				
〃	水源かん養保安林	砂防指定地	156,157,159,59,60,65,66,68,904,912	509.08	
〃	水源かん養保安林	国立公園1種特別地域	58	44.23	
〃	水源かん養保安林	県立公園1種特別地域	1,45,68	187.81	
〃	水源かん養保安林	県立公園2種特別地域	1,2,5,6,45	67.33	
〃	水源かん養保安林	県立公園3種特別地域	6,7,36-41,67-69,75,79-82,93,94,113	1,659.67	
〃	水源かん養保安林		1-12,14,16,18,35,36,38-42,45,46,51-54,56-60,62-67,75-82,84-86,92-94,97,103,113,124,160,903-906,908-912,916-919,923-939,944-950	11,537.04	
〃	土砂流出防備保安林	砂防指定地	144-147	22.79	
〃	県立公園3種特別地域				
〃	土砂流出防備保安林	砂防指定地	144-157,159	278.52	
〃	土砂流出防備保安林	県立公園3種特別地域	19-24,37,117,118,120-123,130,143,965,966	153.20	
〃	土砂流出防備保安林		15,17,19-24,26,28,30-32,34,66,97,103,110-124,126,127,129-135,137-143,901,902,911,921-924,927,928,937,939,941,946,951,958,960,962,965,966	2010.09	
〃	砂防指定地	県立公園3種特別地域	144,145,159	37.26	
〃	砂防指定地		144-146,148-159	1,212.74	
〃	県立公園1種特別地域		74	78.80	

Ⅱ 計画事項(静岡)

市町名	制限林の種類		森林の所在(林班)	面積(ha)	施業方法
静岡市 (旧井川村)	県立公園2種特別地域		43, 44, 50-52	75.30	共通編に 示すとおり
〃	県立公園3種特別地域		18-23, 36-43, 49, 69-74, 79, 82, 83, 99-101, 104, 112-114, 118-120, 122, 123, 130, 132, 133, 136-138, 143, 158, 901, 964-966	602.12	
静岡市 (旧梅ヶ島村)	水源かん養保安林	砂防指定地	25, 33, 42	92.62	
〃	県立公園3種特別地域				
〃	水源かん養保安林	砂防指定地	4-7, 22-25, 27, 33-35, 39, 42	924.80	
〃	土砂流出防備保安林	砂防指定地	21	35.16	
〃	県立公園1種特別地域				
〃	土砂流出防備保安林	砂防指定地	7, 21, 22, 27, 39, 40	145.87	
〃	県立公園3種特別地域				
〃	土砂流出防備保安林	砂防指定地	1-24, 26-32, 34-42	2,543.25	
〃	土砂流出防備保安林		3, 14, 16, 24	76.04	
〃	砂防指定地	県立公園3種特別地域	21, 22, 27	7.14	
〃	砂防指定地		1-4, 8-41	1,824.97	
静岡市 (旧大河内村)	水源かん養保安林	砂防指定地	7, 8, 18-20, 26, 27, 29-50, 54-56, 59	1,979.16	
〃	水源かん養保安林		6, 8, 32	28.23	
〃	土砂流出防備保安林	砂防指定地	1-18, 20-29, 33-35, 38, 42-44, 48, 50-53, 55, 57, 58	854.14	
〃	土砂流出防備保安林		44	1.05	
〃	砂防指定地		1-18, 20-36, 39, 42-44, 49-58	1,876.41	
静岡市 (旧玉川村)	水源かん養保安林	水源かん養保安林	29	1.54	
〃	砂防指定地				
〃	水源かん養保安林	砂防指定地	59, 60	34.64	
〃	県立公園3種特別地域				
〃	水源かん養保安林	砂防指定地	7, 11, 20, 25-30, 54, 57-66, 72	1,621.85	
〃	水源かん養保安林		22, 26, 54, 63	17.07	
〃	土砂流出防備保安林	砂防指定地	1-22, 33-36, 38-48, 50-53, 55-57, 66, 67, 69-71, 73-81	727.64	
〃	土砂流出防備保安林		16, 47	2.95	
〃	落石防止保安林	砂防指定地	78	1.86	
〃	砂防指定地		1-25, 29-58, 60-62, 64-80	6,428.36	
静岡市 (旧大川村)	水源かん養保安林	土砂流出防備保安林	35, 39	0.92	
〃	砂防指定地				
〃	水源かん養保安林	砂防指定地	24	21.62	
〃	県立公園3種特別地域				
〃	水源かん養保安林	砂防指定地	23-28, 33-40, 61, 67, 69-72	779.68	
〃	土砂流出防備保安林	砂防指定地	14, 15, 20-22	45.31	
〃	県立公園3種特別地域				
〃	土砂流出防備保安林	砂防指定地	1-9, 11, 12, 14-23, 25, 26, 28-31, 34, 35, 38-40, 44, 47-55, 57-69, 71, 72	1,124.61	
〃	土砂流出防備保安林		14, 30, 67	8.57	
〃	砂防指定地	県立公園3種特別地域	13, 14, 21, 22, 24	45.64	

Ⅱ 計画事項(静岡)

市町名	制限林の種類	森林の所在(林班)	面積(ha)	施業方法	市町名
静岡市 (旧大川村)	砂防指定地		1-24, 28-33, 35-72	3,702.23	
〃	風致地区(都市計画)		62	0.11	共通編に 示すとおり
静岡市 (旧清沢村)	水源かん養保安林	砂防指定地	23, 40-48	664.53	
〃	水源かん養保安林		43, 48	41.11	
〃	土砂流出防備保安林	砂防指定地	1-27, 29-41, 43, 46, 50	1,043.42	
〃	土砂流出防備保安林		2, 3, 6, 50	21.62	
〃	砂防指定地		1-43, 45-50	2,108.37	
静岡市 (旧長田村)	水源かん養保安林	砂防指定地	95	4.37	
〃	土砂流出防備保安林	砂防指定地	39, 42, 43, 45-47, 51, 52, 57-67, 70, 71, 74, 75, 77-80, 82, 83, 91-94, 96, 97	543.43	
〃	土砂流出防備保安林	風致地区(都市計画)	2, 3, 32	14.44	
〃	土砂流出防備保安林		7, 8, 13, 17-22, 26-29, 31-33, 35-39, 47, 49-51, 53-58, 67-69, 81, 86-89, 91, 99, 102-105, 111, 114, 115	466.52	
〃	潮害防備保安林		1	4.35	
〃	干害防備保安林	砂防指定地	63-66, 83	106.78	
〃	干害防備保安林		84	9.79	
〃	砂防指定地		31, 36, 39-47, 51, 52, 57-67, 70-80, 82, 83, 91-98, 111, 112	2,079.07	
〃	風致地区(都市計画)		2-4, 31-33	84.44	
静岡市 (旧静岡市)	水源かん養保安林	砂防指定地	143-146	269.70	
〃	水源かん養保安林		126, 129, 130, 143, 144, 174, 184-186, 202	194.27	
〃	土砂流出防備保安林	砂防指定地	218	2.77	
〃	土砂流出防備保安林	風致地区(都市計画)	216, 217	3.23	
〃	土砂流出防備保安林	砂防指定地	216	1.23	
〃	土砂流出防備保安林	砂防指定地	127, 143, 144, 146, 159, 160, 164, 169, 170, 172, 173, 178, 179, 182, 183, 185, 188, 191, 192	107.62	
〃	土砂流出防備保安林	県立公園1種特別地域 風致地区(都市計画) 史跡名勝天然記念物	218	56.40	
〃	土砂流出防備保安林	県立公園2種特別地域 風致地区(都市計画) 史跡名勝天然記念物	218	9.55	
〃	土砂流出防備保安林	県立公園2種特別地域 風致地区(都市計画)	216-218	58.38	
〃	土砂流出防備保安林	風致地区(都市計画)	216	17.41	
〃	土砂流出防備保安林		118-120, 122-128, 131-139, 142, 143, 150-164, 168, 169, 175, 177, 182, 183, 185, 192-196, 199-203, 206-208	462.56	
〃	干害防備保安林		129, 131	16.52	
〃	砂防指定地	県立公園1種特別地域 風致地区(都市計画) 史跡名勝天然記念物	218	0.95	
〃	砂防指定地	県立公園2種特別地域 風致地区(都市計画) 史跡名勝天然記念物	218	0.42	

Ⅱ 計画事項(静岡)

市町名	制限林の種類		森林の所在(林班)	面積(ha)	施業方法
静岡市 (旧静岡市)	砂防指定地	県立公園2種特別地域	216, 217	5.51	共通編に 示すとおり
	風致地区(都市計画)				
"	砂防指定地		121, 122, 126, 127, 135, 140-144, 146-149, 159, 160, 164-166, 169-174, 178, 179, 181-185, 188-192, 199, 205	1259.44	
	県立公園1種特別地域 史跡名勝天然記念物	風致地区(都市計画)	218	15.95	
"	県立公園2種特別地域 史跡名勝天然記念物	風致地区(都市計画)	218	5.02	
	県立公園2種特別地域	風致地区(都市計画)	210-217	244.91	
"	風致地区(都市計画)		195, 196, 210-213, 216	263.44	
静岡市 (旧両河内村)	水源かん養保安林	砂防指定地	46, 72	0.95	
	水源かん養保安林		25, 41-43, 46-49, 67-70, 72-74, 77-82, 86, 87	669.87	
"	土砂流出防備保安林	砂防指定地	3-5, 9, 58	4.32	
	土砂流出防備保安林		1-6, 8-10, 12-14, 27-29, 39, 40, 51-53, 55-62, 73-76, 83, 84, 89, 91	143.28	
"	砂防指定地		3-6, 9-11, 15-17, 22, 24, 29, 30, 32, 33, 38, 40-42, 46, 48, 58, 63, 66, 67, 69-72, 74, 75	116.83	
静岡市 (旧小島村)	水源かん養保安林		107, 108	65.68	
	土砂流出防備保安林		92-94, 96, 97, 101, 108, 114, 122, 124, 125, 127-129	40.97	
"	砂防指定地		92, 130	2.75	
静岡市 (旧旧清水市)	水源かん養保安林		131, 164	2.20	
	土砂流出防備保安林	風致地区(都市計画)	133, 161, 166, 167, 170, 172	31.20	
"	土砂流出防備保安林		131, 132, 134, 135, 142, 144-150, 153-155, 157, 160, 163, 164	129.89	
	土砂崩壊防備保安林		141	0.10	
"	潮害防備保安林	保健保安林	173	4.16	
	県立公園1種特別地域 史跡名勝天然記念物	風致地区(都市計画)			
"	潮害防備保安林	県立公園1種特別地域 史跡名勝天然記念物	173	5.52	
	風致地区(都市計画)				
"	潮害防備保安林	県立公園2種特別地域 史跡名勝天然記念物	173	0.32	
	風致地区(都市計画)				
"	潮害防備保安林	県立公園2種特別地域 史跡名勝天然記念物	173	1.35	
	史跡名勝天然記念物				
"	潮害防備保安林	風致地区(都市計画)	173	2.41	
	史跡名勝天然記念物				
"	潮害防備保安林		173	0.50	
"	風致保安林	風致地区(都市計画)	133	3.10	
"	風致保安林	史跡名勝天然記念物	173	0.74	
"	風致保安林		161	0.30	
"	砂防指定地	県立公園2種特別地域 史跡名勝天然記念物	171	0.91	
	風致地区(都市計画)				
"	砂防指定地	県立公園2種特別地域	171	0.49	
	風致地区(都市計画)				
"	砂防指定地	風致地区(都市計画)	165, 167, 168, 170, 172	11.92	

Ⅱ 計画事項(静岡)

市町名	制限林の種類	森林の所在(林班)	面積(ha)	施業方法
静岡市 (旧旧清水市)	砂防指定地	163	0.69	共通編に 示すとおり
〃	県立公園1種特別地域 史跡名勝天然記念物	風致地区(都市計画) 169,173	10.04	
〃	県立公園1種特別地域	風致地区(都市計画) 169	1.45	
〃	県立公園2種特別地域 史跡名勝天然記念物	風致地区(都市計画) 165,169,171,173	16.46	
〃	県立公園2種特別地域	風致地区(都市計画) 165,167-169,171	24.14	
〃	県立公園2種特別地域	史跡名勝天然記念物 173	0.45	
〃	県立公園3種特別地域 史跡名勝天然記念物	風致地区(都市計画) 173	1.02	
〃	風致地区(都市計画)	史跡名勝天然記念物 173	2.44	
〃	風致地区(都市計画)	133,161,165-172	131.60	
〃	史跡名勝天然記念物	173	1.82	
志太椋原農林 管内計			17,032.63	
焼津市 計			273.19	
焼津市	土砂流出防備保安林	砂防指定地 1,4,5	7.41	
焼津市	土砂流出防備保安林	1,3-5,8,9	17.67	
焼津市	土砂崩壊防備保安林	8	0.71	
焼津市	飛砂防備保安林	11	3.04	
焼津市	潮害防備保安林	10,11	12.15	
焼津市	魚つき保安林	急傾斜地崩壊危険区域 9	0.48	
焼津市	魚つき保安林	9	4.49	
焼津市	保健保安林	10	0.44	
焼津市	砂防指定地	1-8	224.46	
焼津市	急傾斜地崩壊危険区域	2,4,5,8,9	2.34	
藤枝市 計			4,152.28	
藤枝市	水源かん養保安林	砂防指定地 33,59-63	162.87	
藤枝市	水源かん養保安林	17,18,33,34,59,61-63	104.77	
藤枝市	土砂流出防備保安林	保健保安林 69-72	30.76	
藤枝市	土砂流出防備保安林	砂防指定地 1,2,4,5,7,13,15,22-24,30,31,34,40,43-47,78,80-85,87-94,97-99,101-105, 107-109,111,113,116,127,137,139,140,142,147,152-155,164	400.98	
藤枝市	土砂流出防備保安林	3,5,7,9,11,15-22,24-26,29,30,32-34,37,40-42,45,47,48,50-52,57,64-70,7 2-78,86,96,117,118,122,127,129-132,137,139,140,142-144,147-153,155,15 6,160-169,173-175,178,179,182,187-189,193	930.29	
藤枝市	干害防備保安林	130	8.07	
藤枝市	保健保安林	69,70	0.39	

Ⅱ 計画事項(静岡)

市町名	制限林の種類		森林の所在(林班)	面積(ha)	施業方法
藤枝市	砂防指定地		1-7, 13-15, 22-24, 28, 30-36, 40, 43-47, 51, 54, 57, 59-63, 67, 74, 78-85, 87-95, 97-116, 127, 137-144, 146-148, 152-155, 162, 164, 180, 181, 193, 194	2,513.40	共通編に示すとおり
〃	風致地区(都市計画)		149	0.75	
島田市計				3,960.16	
島田市(旧島田市)	水源かん養保安林		5, 6, 53, 55, 56, 58, 70	97.01	
〃	土砂流出防備保安林 砂防指定地	保健保安林	119	19.95	
〃	土砂流出防備保安林	保健保安林	25	1.38	
〃	土砂流出防備保安林	砂防指定地	87, 89, 112, 113, 115, 117, 119, 120	97.41	
〃	土砂流出防備保安林		1, 5, 7, 9-13, 15, 18-23, 26-29, 32-38, 40-46, 48-50, 54, 55, 57-59, 61-67, 70-76, 78, 81-88, 95-97, 99, 101, 102, 104-109, 112, 115, 116, 123, 125-128, 133	830.82	
〃	土砂崩壊防備保安林		116, 128, 129, 131, 134	2.23	
〃	干害防備保安林		55, 59, 61, 74	108.87	
〃	砂防指定地		87-95, 110-121	1,164.27	
〃	急傾斜地崩壊危険区域		83, 84, 88, 97, 98, 116	3.28	
島田市(旧川根町)	水源かん養保安林		32, 40, 65, 66, 75, 76, 79, 83, 84, 90, 91, 93-96, 101-104, 109, 110, 116	278.49	
〃	土砂流出防備保安林	砂防指定地	10, 17, 21, 32, 33, 36-40, 53-55, 69, 114	95.81	
〃	土砂流出防備保安林		1, 3, 4, 6, 7, 9, 10, 12-14, 16, 17, 19-21, 23-26, 28, 30, 31, 36-40, 42, 53-60, 63-66, 68, 69, 72, 74-78, 86-88, 90-94, 97-99, 101-103, 106, 107, 109-111, 113-116, 118-126, 128	1,015.01	
〃	土砂崩壊防備保安林		77	0.94	
〃	干害防備保安林		7, 63, 65	73.60	
〃	風致保安林		112	0.53	
〃	砂防指定地		20-22, 30-33, 36-39, 48, 50-55, 62, 69, 114	170.56	
牧之原市計				169.58	
牧之原市	水源かん養保安林		17, 33	4.61	
牧之原市	土砂流出防備保安林	県立公園2種特別地域	45	3.36	
牧之原市	土砂流出防備保安林		1, 5, 7-10, 12, 16, 18, 21, 25, 27, 30, 33, 39, 43, 45, 47, 51	58.82	
牧之原市	土砂崩壊防備保安林		23, 27, 28, 30	5.13	
牧之原市	飛砂防備保安林	県立公園2種特別地域	26, 36	1.13	
牧之原市	潮害防備保安林	県立公園2種特別地域	26, 27, 30, 34, 36	14.49	
牧之原市	潮害防備保安林		30, 33, 36	3.64	
牧之原市	砂防指定地	県立公園2種特別地域	2	1.03	
牧之原市	砂防指定地		2, 5	25.65	
牧之原市	県立公園2種特別地域		2, 3, 5, 25, 26, 36, 44, 45	51.72	

Ⅱ 計画事項(静岡)

市町名	制限林の種類		森林の所在(林班)	面積(ha)	施業方法
吉田町計				13.37	共通編に示すとおり
吉田町	飛砂防備保安林	県立公園2種特別地域	1	3.40	
吉田町	潮害防備保安林	県立公園2種特別地域	1	4.53	
吉田町	潮害防備保安林		1	0.14	
吉田町	県立公園2種特別地域		1	0.70	
吉田町	急傾斜地崩壊危険区域		1	4.60	
川根本町計				8,465.05	
川根本町	水源かん養保安林	土砂流出防備保安林	61,62	5.67	
川根本町	水源かん養保安林	砂防指定地	135,188	5.10	
川根本町	水源かん養保安林	県立公園1種特別地域	25,27,28,157,158	97.90	
川根本町	水源かん養保安林	県立公園3種特別地域	14,15,18-30,41-43,50,57,73,77-79,85,101,102,136,155-158,187	1,422.05	
川根本町	水源かん養保安林		3,7,8,10,14,19,28-32,41-48,50-52,56,57,61-64,66,69,72,73,76-79,85,87,91,101-103,105,133-136,139,156-159,161-165,187,188,192,193,197	3,848.61	
川根本町	土砂流出防備保安林	干害防備保安林	152	7.56	
川根本町	土砂流出防備保安林	砂防指定地	124,127-129,134,135,176,177,184-186,190	17.31	
川根本町	土砂流出防備保安林	県立公園3種特別地域	14,53,73,74,92,93,96,168,183,186	127.11	
川根本町	土砂流出防備保安林 史跡名勝天然記念物	風致地区(都市計画)	168	0.16	
川根本町	土砂流出防備保安林	風致地区(都市計画)	149	1.58	
川根本町	土砂流出防備保安林		1-4,9-11,13,14,35-39,44,46-49,52,55,59-62,66-74,77,79-94,96-100,103-105,108,110-112,114-129,131-147,149-154,167-177,179-186,190-193,195-197,199	1,903.80	
川根本町	土砂崩壊防備保安林		175	0.35	
川根本町	干害防備保安林		151,152	27.66	
川根本町	砂防指定地	県立公園3種特別地域	187	1.29	
川根本町	砂防指定地		90,124,127-129,134,136-140,142,148,172,176-178,184-190,197	111.00	
川根本町	県立公園1種特別地域		25,27,28	41.46	
川根本町	県立公園3種特別地域		14,15,18-20,23-25,27,33,34,40-43,49,50,53-55,57,58,73-75,85,90-94,96,98,168,169,179-182,184-187	844.58	
川根本町	風致地区(都市計画)		185	0.31	
川根本町	急傾斜地崩壊危険区域		9	0.55	

(注) 自然公園及び自然環境保全地域についての詳細は、所管課にお問い合わせください。

別表 林道の開設及び拡張に関する計画

ア 林道の開設（森林基幹道）計画

令和3年4月1日発効の静岡地域森林計画書のとおり。

イ 林道の開設（森林管理道）計画

開設/ 拡張	種類	区分	位置 (市町)	路線名	計画期 区分	延長	利用区 域面積	うち前半 5年分	対図 番号	備考
開設	自動車道		総数	98 路線	前期 後期 計	68.1 86.7 154.8	18,451			
開設	自動車道		中部農林 管内計	65 路線	前期 後期 計	24.5 44.6 69.1	13,873			
開設	自動車道		静岡市 計	65 路線	前期 後期 計	24.5 44.6 69.1	13,873			
開設	自動車道		静岡市 (旧静岡市) 計	46 路線	前期 後期 計	21.7 33.0 54.7	11,359			
開設	自動車道		静岡市 (旧静岡市)	大島沢	前期 後期 計	- 0.1 0.1	349		31	
開設	自動車道		静岡市 (旧静岡市)	出し山	前期 後期 計	- 0.3 0.3	250		32	
開設	自動車道		静岡市 (旧静岡市)	一色山	前期 後期 計	- 0.3 0.3	500		33	
開設	自動車道		静岡市 (旧静岡市)	桂山	前期 後期 計	1.5 1.5 3.0	219	○	34	
開設	自動車道		静岡市 (旧静岡市)	檜ノ木峠支	前期 後期 計	- 1.0 1.0	97		35	
開設	自動車道		静岡市 (旧静岡市)	水見色	前期 後期 計	- 0.1 0.1	146		36	
開設	自動車道		静岡市 (旧静岡市)	俵峰平野	前期 後期 計	- 1.5 1.5	500		37	
開設	自動車道		静岡市 (旧静岡市)	杉ノ沢	前期 後期 計	0.3 - 0.3	87	○	38	
開設	自動車道		静岡市 (旧静岡市)	八重枯	前期 後期 計	0.8 0.5 1.3	122	○	39	
開設	自動車道		静岡市 (旧静岡市)	オオグナ支	前期 後期 計	- 0.1 0.1	68		40	
開設	自動車道		静岡市 (旧静岡市)	相俣	前期 後期 計	- 0.3 0.3	500		41	

Ⅱ 計画事項(静岡)

開設/ 拡張	種類	区分	位置 (市町)	路線名	計画期 区分	延長	利用区 域面積	うち前半 5年分	対図 番号	備考
開設	自動車道		静岡市 (旧静岡市)	崩野	前期 後期 計	0.8 0.8 1.6	63	○	42	
開設	自動車道		静岡市 (旧静岡市)	檜尾智者山	前期 後期 計	2.5 2.5 5.0	653	○	43	
開設	自動車道		静岡市 (旧静岡市)	梅ヶ島牛首	前期 後期 計	- 1.0 1.0	700		44	
開設	自動車道		静岡市 (旧静岡市)	関之沢	前期 後期 計	- 0.3 0.3	100		45	
開設	自動車道		静岡市 (旧静岡市)	奥トウベツト ウ	前期 後期 計	- 0.3 0.3	107		46	
開設	自動車道		静岡市 (旧静岡市)	川島	前期 後期 計	- 0.5 0.5	188		47	
開設	自動車道		静岡市 (旧静岡市)	諸子沢	前期 後期 計	- 0.3 0.3	171		48	
開設	自動車道		静岡市 (旧静岡市)	大平	前期 後期 計	- 0.1 0.1	158		49	
開設	自動車道		静岡市 (旧静岡市)	所沢	前期 後期 計	- 0.1 0.1	195		50	
開設	自動車道		静岡市 (旧静岡市)	日影沢	前期 後期 計	- 0.3 0.3	356		51	
開設	自動車道		静岡市 (旧静岡市)	戸持網掛	前期 後期 計	0.3 0.5 0.8	55	○	52	
開設	自動車道		静岡市 (旧静岡市)	ダイラボウ	前期 後期 計	- 1.0 1.0	59		53	
開設	自動車道		静岡市 (旧静岡市)	津渡野郷島	前期 後期 計	- 1.0 1.0	407		54	
開設	自動車道		静岡市 (旧静岡市)	高山支	前期 後期 計	- 1.0 1.0	100		55	
開設	自動車道		静岡市 (旧静岡市)	大原水見色	前期 後期 計	1.0 1.0 2.0	300	○	56	
開設	自動車道		静岡市 (旧静岡市)	日影山	前期 後期 計	- 1.0 1.0	114		57	
開設	自動車道		静岡市 (旧静岡市)	中沢奥池ヶ谷	前期 後期 計	0.5 1.0 1.5	295	○	58	
開設	自動車道		静岡市 (旧静岡市)	栃木腰超線	前期 後期 計	0.5 1.0 1.5	172	○	59	

Ⅱ 計画事項(静岡)

開設/ 拡張	種類	区分	位置 (市町)	路線名	計画期 区分	延長	利用区 域面積	うち前半 5年分	対図 番号	備考
開設	自動車道		静岡市 (旧静岡市)	大沢栃木	前期 後期 計	0.5 0.5 1.0	100	○	60	
開設	自動車道		静岡市 (旧静岡市)	一本杉峠	前期 後期 計	2.0 2.0 4.0	405	○	61	
開設	自動車道		静岡市 (旧静岡市)	大平見	前期 後期 計	0.7 - 0.7	114	○	62	
開設	自動車道		静岡市 (旧静岡市)	突先山	前期 後期 計	- 0.7 0.7	950		63	
開設	自動車道		静岡市 (旧静岡市)	炭焼峠文殊岳	前期 後期 計	- 0.1 0.1	682		64	
開設	自動車道		静岡市 (旧静岡市)	相沢	前期 後期 計	- 0.3 0.3	133		65	
開設	自動車道		静岡市 (旧静岡市)	富沢山中	前期 後期 計	- 0.7 0.7	384		66	
開設	自動車道		静岡市 (旧静岡市)	中沢落合	前期 後期 計	1.5 1.5 3.0	311	○	67	
開設	自動車道		静岡市 (旧静岡市)	白沢	前期 後期 計	- 1.0 1.0	113		68	
開設	自動車道		静岡市 (旧静岡市)	能又馬込	前期 後期 計	1.0 - 1.0	69	○	69	
開設	自動車道		静岡市 (旧静岡市)	藤代大段	前期 後期 計	1.0 1.0 2.0	100	○	70	
開設	自動車道		静岡市 (旧静岡市)	峰ヲギ久保	前期 後期 計	0.5 0.5 1.0	78	○	71	
開設	自動車道		静岡市 (旧静岡市)	唐沢	前期 後期 計	1.0 1.1 2.1	69	○	72	
開設	自動車道		静岡市 (旧静岡市)	奥長島日向	前期 後期 計	1.0 1.0 2.0	500	○	73	
開設	自動車道	林業 専用道	静岡市 (旧静岡市)	沢山石津支	前期 後期 計	1.0 - 1.0	23	○	74	
開設	自動車道	林業 専用道	静岡市 (旧静岡市)	梅地スネ沢	前期 後期 計	3.0 3.0 6.0	261	○	75	
開設	自動車道		静岡市 (旧静岡市)	門屋	前期 後期 計	0.3 0.2 0.5	36	○	95	
開設	自動車道		静岡市 (旧清水市) 計	18 路線	前期 後期 計	2.8 11.4 14.2	2,393			

Ⅱ 計画事項(静岡)

開設/ 拡張	種類	区分	位置 (市町)	路線名	計画期 区分	延長	利用区 域面積	うち前半 5年分	対図 番号	備考
開設	自動車道		静岡市 (旧清水市)	櫛立	前期 後期 計	- 0.4 0.4	55		76	
開設	自動車道		静岡市 (旧清水市)	小判沢	前期 後期 計	- 0.5 0.5	185		77	
開設	自動車道		静岡市 (旧清水市)	立花	前期 後期 計	- 0.4 0.4	104		78	
開設	自動車道		静岡市 (旧清水市)	湯沢	前期 後期 計	- 0.7 0.7	31		79	
開設	自動車道		静岡市 (旧清水市)	神沢原	前期 後期 計	- 0.5 0.5	202		80	
開設	自動車道		静岡市 (旧清水市)	西の入	前期 後期 計	- 0.3 0.3	89		81	
開設	自動車道		静岡市 (旧清水市)	承元寺	前期 後期 計	- 0.3 0.3	52		82	
開設	自動車道	林業 専用道	静岡市 (旧清水市)	炭平峠	前期 後期 計	0.5 0.5 1.0	63	○	83	
開設	自動車道		静岡市 (旧清水市)	桧村	前期 後期 計	- 0.4 0.4	83		84	
開設	自動車道		静岡市 (旧清水市)	大鳥支	前期 後期 計	- 0.5 0.5	113		85	
開設	自動車道		静岡市 (旧清水市)	貝伏	前期 後期 計	- 0.5 0.5	206		86	
開設	自動車道		静岡市 (旧清水市)	石沢小判沢	前期 後期 計	- 1.0 1.0	270		87	
開設	自動車道		静岡市 (旧清水市)	元沢湯沢	前期 後期 計	0.3 2.0 2.3	310	○	88	
開設	自動車道		静岡市 (旧清水市)	宍原中一色	前期 後期 計	- 0.3 0.3	230		89	
開設	自動車道		静岡市 (旧清水市)	大平	前期 後期 計	- 0.5 0.5	190		90	
開設	自動車道		静岡市 (旧清水市)	樽峠大鳥	前期 後期 計	- 0.3 0.3	40		91	
開設	自動車道		静岡市 (旧清水市)	富嶽	前期 後期 計	- 0.3 0.3	50		92	
開設	自動車道	林業 専用道	静岡市 (旧清水市)	樽峠	前期 後期 計	2.0 2.0 4.0	120	○	94	

Ⅱ 計画事項(静岡)

開設/ 拡張	種類	区分	位置 (市町)	路線名	計画期 区分	延長	利用区 域面積	うち前半 5年分	対図 番号	備考
開設	自動車道		静岡市 (旧由比町) 計	1 路線	前期 後期 計	- 0.2 0.2	121			
開設	自動車道		静岡市 (旧由比町)	風籬	前期 後期 計	- 0.2 0.2	121		93	
開設	自動車道		志太榛原農林 管内計	33 路線	前期 後期 計	43.6 42.1 85.7	4,578			
開設	自動車道		藤枝市 計	5 路線	前期 後期 計	7.0 6.6 13.6	520			
開設	自動車道		藤枝市	藤ヶ嶺	前期 後期 計	1.7 1.9 3.6	189	○	201	
開設	自動車道		藤枝市	菩提	前期 後期 計	1.7 1.1 2.8	106	○	203	
開設	自動車道		藤枝市	蔵田	前期 後期 計	1.4 1.2 2.6	45	○	204	
開設	自動車道		藤枝市	大久保川	前期 後期 計	1.7 1.4 3.1	50	○	205	
開設	自動車道		藤枝市	霜平	前期 後期 計	0.5 1.0 1.5	130	○	206	
開設	自動車道		島田市 計	5 路線	前期 後期 計	8.7 9.8 18.5	733			
開設	自動車道		島田市 (旧島田市) 計	1 路線	前期 後期 計	0.5 0.6 1.1	41			
開設	自動車道		島田市 (旧島田市)	伊太	前期 後期 計	0.5 0.6 1.1	41	○	211	
開設	自動車道		島田市 (旧川根町) 計	4 路線	前期 後期 計	8.2 9.2 17.4	692			
開設	自動車道		島田市 (旧川根町)	日カケ山	前期 後期 計	0.7 0.7 1.4	224	○	212	
開設	自動車道	林業 専用道 指定林道	島田市 (旧川根町)	京柱	前期 後期 計	0.5 - 0.5	225	○	213	
開設	自動車道	指定林道 (見込)	島田市 (旧川根町)	地名笹間	前期 後期 計	5.0 6.5 11.5	13	○	214	
開設	自動車道		島田市 (旧川根町)	大平三並支線	前期 後期 計	2.0 2.0 4.0	230	○	215	
開設	自動車道		川根本町 計	23 路線	前期 後期 計	27.9 25.7 53.6	3,325			

Ⅱ 計画事項(静岡)

開設/ 拡張	種類	区分	位置 (市町)	路線名	計画期 区分	延長	利用区 域面積	うち前半 5年分	対図 番号	備考
開設	自動車道	指定 林道	川根本町	本城下泉	前期 後期 計	5.0 3.4 8.4	772	○	221	
開設	自動車道		川根本町	正島	前期 後期 計	0.8 0.7 1.5	49	○	222	
開設	自動車道		川根本町	柿風呂	前期 後期 計	2.0 - 2.0	223	○	223	
開設	自動車道		川根本町	小井平	前期 後期 計	2.1 0.5 2.6	120	○	224	
開設	自動車道		川根本町	三津間沢	前期 後期 計	1.2 0.3 1.5	65	○	225	
開設	自動車道		川根本町	平戸	前期 後期 計	1.2 0.3 1.5	100	○	226	
開設	自動車道		川根本町	桜久保	前期 後期 計	0.9 0.6 1.5	67	○	228	
開設	自動車道		川根本町	栃久保	前期 後期 計	1.5 0.8 2.3	33	○	231	
開設	自動車道		川根本町	三ッ峰	前期 後期 計	2.2 1.0 3.2	147	○	232	
開設	自動車道		川根本町	神光寺	前期 後期 計	3.0 1.0 4.0	77	○	233	
開設	自動車道		川根本町	オチイ	前期 後期 計	2.0 1.0 3.0	120	○	234	
開設	自動車道		川根本町	沢口山	前期 後期 計	- 1.0 1.0	180		235	
開設	自動車道		川根本町	百枚畑	前期 後期 計	- 1.0 1.0	60		236	
開設	自動車道		川根本町	小ザ沢	前期 後期 計	- 1.3 1.3	70		237	
開設	自動車道		川根本町	雑司場	前期 後期 計	- 1.3 1.3	321		238	
開設	自動車道		川根本町	千頭嶺支	前期 後期 計	1.0 1.5 2.5	100	○	239	
開設	自動車道		川根本町	ヤクサ	前期 後期 計	- 2.0 2.0	70		240	
開設	自動車道		川根本町	穴水	前期 後期 計	- 2.0 2.0	359		241	

Ⅱ 計画事項(静岡)

開設/ 拡張	種類	区分	位置 (市町)	路線名	計画期 区分	延長	利用区 域面積	うち前半 5年分	対図 番号	備考
開設	自動車道		川根本町	大沢	前期 後期 計	2.0 2.5 4.5	49	○	242	
開設	自動車道		川根本町	横草	前期 後期 計	- 1.3 1.3	123		243	
開設	自動車道		川根本町	天狗石	前期 後期 計	- 0.7 0.7	100		244	
開設	自動車道		川根本町	松山支	前期 後期 計	2.0 - 2.0	70	○	245	
開設	自動車道		川根本町	夕宮	前期 後期 計	1.0 1.5 2.5	50	○	246	

(注) 路線が複数の市町を通る場合は、路線全体の利用区域面積を備考欄の()内に記す。

ウ 林道の拡張(改良)計画

令和2年4月1日発効の静岡地域森林計画書のとおり。

エ 林道の拡張(舗装)計画

令和2年4月1日発効の静岡地域森林計画書のとおり。

(附) 参 考 資 料

7 その他

(1) 持続的伐採可能量

第1表 主伐上限量の目安(年間) (単位 材積:千m³)

主伐(皆伐)上限量の目安
912

第2表 持続的伐採可能量(年間) (単位 再造林率:% 材積:千m³)

再造林率	持続的伐採可能量	間伐立木材積	合計
100	912	109	1,021
90	821		930
80	730		839

静岡地域森林計画書 変更計画書

(静岡森林計画区編)

令和4年 1 月発行

編集・発行者 静岡県経済産業部森林・林業局森林計画課
〒420-8601 静岡市葵区追手町 9 番 6 号
電話 054-221-2668

- ・ 静岡県の森林・林業

<https://www.pref.shizuoka.jp/sangyou/sa-610/index.html>

- ・ 静岡県の地域森林計画

<https://www.pref.shizuoka.jp/sangyou/sa-610/tiikishinrinkeikaku.html>

- ・ 静岡県森林情報共有システム

<https://fgis.pref.shizuoka.jp>

- ・ ふじのくに森林の都しずおか

<https://www.facebook.com/morinomiyakoshizuoka>

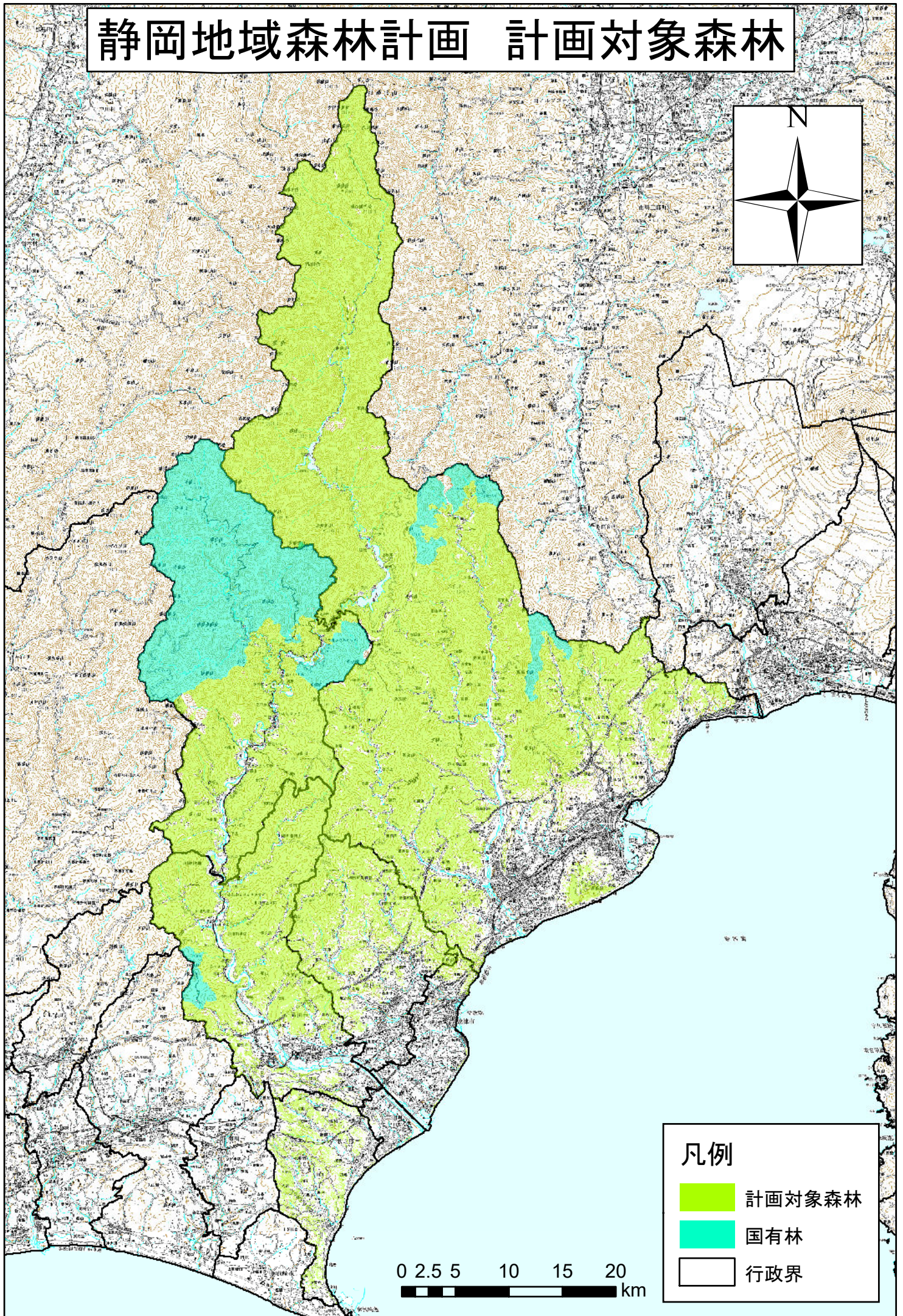
静岡 森林情報

検索

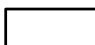


ふじのくに森林の都しずおか

静岡地域森林計画 計画対象森林



凡例

-  計画対象森林
-  国有林
-  行政界

0 2.5 5 10 15 20 km