



天竜地域森林計画 変更計画書

(天竜森林計画区編)

計画期間

自 平成31年 4月 1日
至 令和11年 3月31日

変更年月日 令和3年12月28日
(公表年月日 令和4年 1月 7日)

静岡県

本計画書は、天竜地域森林計画書の大綱及び計画数量をまとめたもので、各計画区の共通事項をまとめた共通編と併せて構成されています。

天竜地域森林計画変更の概要

この変更は、森林法第5条第5項に基づく変更であり、変更計画の公表後直ちに効力を生じる。

ただし、「計画の対象とする森林」については、令和4年4月1日から効力を生じずる。

【変更計画事項】

1 森林計画の対象とする森林の区域

(市町別面積)

計画内容	変更前：	総数	110,551.85	ha	
		掛川市	10,646.21	ha	
		菊川市	2,149.07	ha	
		御前崎市	1,617.86	ha	
		袋井市	1,762.62	ha	
		磐田市	2,552.43	ha	
		森町	9,235.24	ha	
		浜松市	81,022.93	ha	
		湖西市	1,565.49	ha	
	変更後：	総数	110,562.59	ha	(10.74 ha 増)
		掛川市	10,645.27	ha	(0.94 ha 減)
		菊川市	2,149.07	ha	
		御前崎市	1,617.86	ha	
		袋井市	1,762.62	ha	
		磐田市	2,552.43	ha	
		森町	9,235.24	ha	
		浜松市	81,039.02	ha	(16.09 ha 増)
		湖西市	1,561.08	ha	(4.41 ha 減)

変更理由 林地開発の完了による除外、地域森林計画対象森林への編入及び森林簿の精査に伴い、面積を変更した。

2 伐採

(伐採立木材積)

計画内容	変更前：	総数	3,210	千 m ³
		主伐	1,100	千 m ³
		間伐	2,110	千 m ³
	変更後：	総数	3,160	千 m ³ (50 千 m ³ 減)
		主伐	1,130	千 m ³ (30 千 m ³ 増)
		間伐	2,030	千 m ³ (80 千 m ³ 減)

変更内容 森林資源の推移、森林の区分、林道の開設状況、過去の伐採傾向を考慮の上、全国森林計画に即して計画数量を変更した。

3 造林

(人工造林及び天然更新別の造林面積)

計画内容	変更前：	総数	4,150	ha
		人工造林	3,150	ha
		天然更新	1,000	ha
	変更後：	総数	3,163	ha (987 ha 減)
		人工造林	2,630	ha (520 ha 減)
		天然更新	533	ha (467 ha 減)

変更内容 森林資源の推移、森林の区分、主伐の計画量、過去の伐採傾向を考慮の上、全国森林計画に即して計画数量を変更した。

4 林道等の開設その他林産物の搬出に関する事項

(開設及び拡張すべき林道の種類及び数量等)

計画内容	変更前：	森林基幹道・森林管理道の拡張(改良)	143 路線 532 箇所
		森林基幹道・森林管理道の拡張(舗装)	65 路線 182.3km
	変更後：	森林基幹道・森林管理道の拡張(改良)	153 路線 547 箇所 (10 路線 15 箇所増)
		森林基幹道・森林管理道の拡張(舗装)	69 路線 184.8km (4 路線 2.5km 増)

変更理由 森林整備に必要な林道拡張計画の事業箇所の見直しや災害対応等により、計画数量を変更した。

5 森林の土地の保全

(森林の土地の保全に特に留意すべき森林の地区)

計画内容	変更前： 総数	48,356 ha	
	変更後： 総数	48,402 ha	(46 ha 増)

変更理由 保安林の指定区域の増加に伴い、面積を変更した。

6 保安施設

(保安林として管理すべき森林の種類別の計画期末面積)

計画内容	変更前： 総数	26,371 ha	
	水源涵養のための保安林	16,215 ha	
	災害防備のための保安林	10,157 ha	
	保健、風致の保存等のため の保安林	1,347 ha	
	変更後： 総数	26,376 ha	(5 ha 増)
	水源涵養のための保安林	16,218 ha	(3 ha 増)
	災害防備のための保安林	10,159 ha	(2 ha 増)
	保健、風致の保存等のため の保安林	1,347 ha	

変更理由 保安林の指定状況の再精査により、計画数量を変更した。

(計画期間内において保安林の指定又は解除を相当とする森林の面積等)

計画内容	変更前： 総数(指定)	2,323 ha	
	総数(解除)	32 ha	
	変更後： 総数(指定)	2,323 ha	
	総数(解除)	27 ha	(5 ha 減)

変更理由 保安林の指定状況の再精査により、計画数量を変更した。

7 その他必要な事項

(法令により施業について制限を受けている森林の所在及び面積)

計画内容	変更前： 総数	32,036.43 ha	
	変更後： 総数	32,101.07 ha	(64.64 ha 増)

変更理由 森林簿の精査や保安林の指定区域の増加に伴い、面積を変更した。

《 目 次 》

I	計画の大綱	1
1	計画区の概況	3
2	前計画の実行結果の概要及び評価	3
3	計画の方向	4
II	計画事項	7
1	計画の対象とする森林	9
2	森林資源の目標等	10
3	間伐立木材積その他の伐採立木材積(目標)	11
4	間伐面積(目標)	11
5	人工造林及び天然更新別の造林面積(目標)	11
6	林道の開設及び拡張に関する計画	12
7	森林の土地の保全に特に留意すべき森林の地区	13
8	保安林として管理すべき森林の種類別面積等	15
(1)	保安林として管理すべき森林の種類別の計画期末面積	15
(2)	計画期間内において保安林の指定又は解除を相当とする森林の種類別の所在及び面積等	15
(3)	計画期間内において指定施業要件の整備を相当とする森林の面積	17
9	実施すべき治山事業の数量	17
10	特定保安林	17
11	法令により施業について制限を受けている森林の施業方法	18
別表	林道の開設及び拡張に関する計画	25
(附)	参考資料	41
7	その他	42
(1)	持続的伐採可能量	42

I 計画の大綱

1 計画区の概況

平成 31 年 4 月 1 日発効の天竜地域森林計画書のとおり。

2 前計画の実行結果の概要及び評価

平成 31 年 4 月 1 日発効の天竜地域森林計画書のとおり。

3 計画の方向

計画の方向は、共通編の I 3 の「計画の方向」のほか、次のとおりとします。

本計画に基づいた適正な森林管理を推進し、本計画で定めた伐採立木材積等の目標の達成を目指します。

(1) 森林資源の循環利用

活力ある森林・林業により安定的・持続的な木材供給を促進し、木材生産を通じて、森林の持つ多面的機能を持続的に発揮させるため、天竜地域の成熟したスギ・ヒノキの活用を推進します。

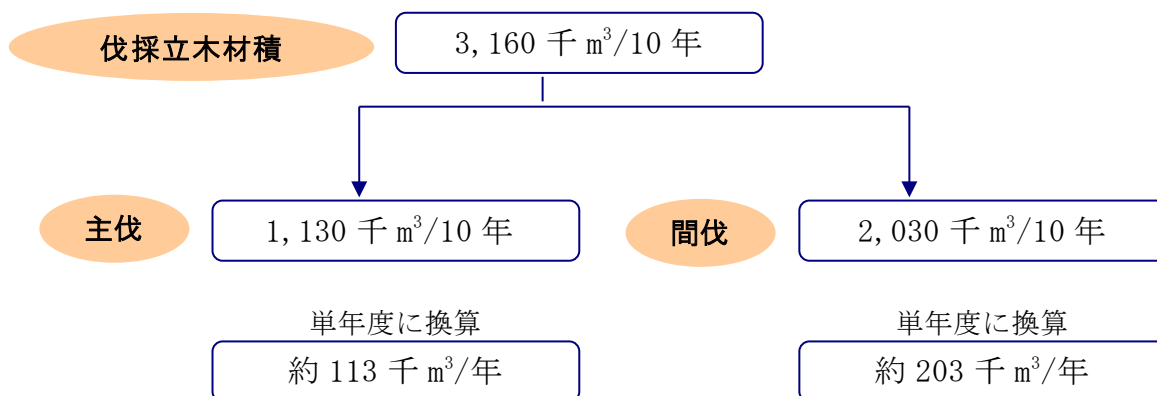
また、これらの施業を適切に実行する森林認証の取得を推進します。

ア 伐採

社会及び自然との調和を図りつつ、充実している森林資源の活用を主伐、間伐によって推進します。

択伐及び間伐は、共通編の参考資料の 1 の長伐期施業例を参考にするとともに、新・システム収穫表（スギ・ヒノキ人工林の収穫予測を行うプログラム／県ホームページからダウンロードできます）を活用して計画的に行います。

計画期間	伐採立木材積（千 m ³ ）	
	主伐	間伐
R1. 4～R11. 3	3, 160	2, 030
うち前期 5 年 (R1. 4～R6. 3)	1, 230	960

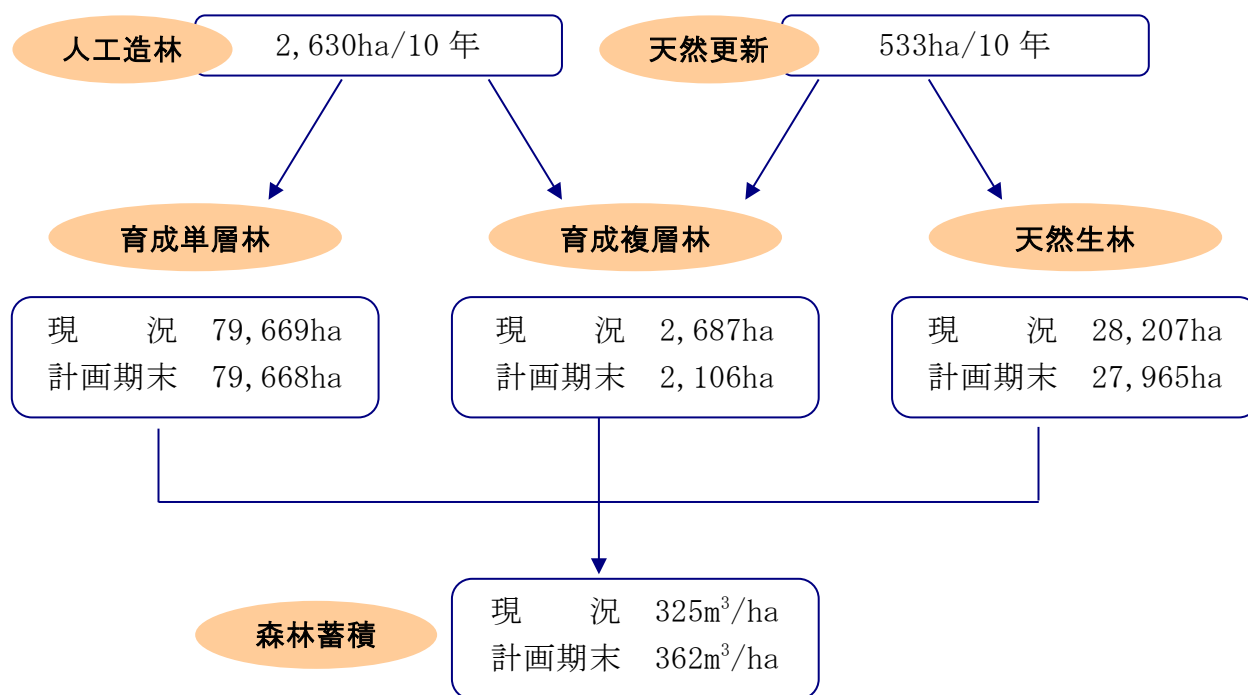


イ 造林

林齢の平準化と多様な森林づくりのため、主伐跡地は確実に更新（天然更新を含む）します。

また、将来の森林資源の目標に向けて、育成単層林、育成複層林、天然生林に区分して保育管理します。

計画期間	造林面積 (ha)	
	人工造林	天然更新
R1.4～R11.3	3,163	533
うち前期5年(R1.4～R6.3)	896	266



I 計画の大綱(天竜)

Ⅱ 計画事項

1 計画の対象とする森林

○市町別面積

(単位：ha)

区分	対象森林面積	備考	
総数	110,562.59	10.74ha 増	
中遠農林管内	管内 計	27,962.49	0.94ha 減
	掛川市	10,645.27	0.94ha 減
	菊川市	2,149.07	
	御前崎市	1,617.86	
	袋井市	1,762.62	
	磐田市	2,552.43	
	森町	9,235.24	
西部農林管内	管内 計	82,600.10	11.68ha 増
	浜松市	81,039.02	16.09ha 増
	湖西市	1,561.08	4.41ha 減

(注) 1 対象となる森林を示した森林計画図は、インターネット上の「静岡県森林情報共有システム」で閲覧できます。

2 備考の数値は、変更前の対象森林面積に対する増減を示す。

2 森林資源の目標等

区分	面積 (ha)		備考
	現 況	計画期末	
育成単層林	79,669	79,668	森林を構成する林分を皆伐により伐採し、単一の樹冠層を構成する森林として人為 ^{※1} により成立させ、維持される森林。例えば、植栽によるスギ・ヒノキからなる森林。
育成複層林	2,687	2,929	森林を構成する林分を帯状若しくは群状又は単木で伐採し、一定の範囲又は同一空間において、林齢や樹種の違いから複数の樹冠層 ^{※2} を構成する森林として、人為により成立され維持される森林。例えば、針葉樹を上木とし、広葉樹を下木とする森林。
天然生林	28,207	27,965	主として自然に散布された種子などにより成立し、維持される森林。例えば天然更新による、シイ・カシ・シラビソ等からなる森林や、未立木地、竹林等をいう。
森林蓄積 m ³ /ha	325	362	

(注) 1 「人為」とは、植栽、更新補助(天然下種更新のための地表のかきおこし、刈り払い等)、芽かき、下刈、除伐、間伐等の保育等の作業を総称したもの。

2 「複数の樹冠層」は、樹齢や樹種の違いから林木の高さが異なることにより生じるもの。

3 間伐立木材積その他の伐採立木材積 (目標)

(単位 材積：千 m³)

計画 区分	総 数			主 伐			間 伐		
	総 数	針 葉 樹	広 葉 樹	総 数	針 葉 樹	広 葉 樹	総 数	針 葉 樹	広 葉 樹
総数	3,163	3,072	88	1,130	1,052	78	2,030	2,020	10
うち前半 5年分	1,230	1,206	24	270	251	19	960	955	5

4 間伐面積 (目標)

(単位 面積：ha)

区 分	面積
総数	38,776
うち前半5年分	19,388

5 人工造林及び天然更新別の造林面積 (目標)

(単位 面積：ha)

区 分	人工造林	天然更新
総数	2,630	533
うち前半5年分	630	266

6 林道の開設及び拡張に関する計画

区 分		路線数	延長又は箇所数				
			単位	総数	前期	後期	
総 数	開 設	42	km	80.6	33.6	47.0	
		森林基幹道	4	km	38.3	20.2	18.1
		森林管理道	38	km	42.3	13.4	28.9
		うち林業専用道	13	km	21.1	10.8	10.3
	改 良	153	箇所	547	265	282	
	舗 装	69	km	184.8	57.7	127.1	
うち 中遠 農林 管内	開 設	33	km	40.4	13.6	26.8	
		森林基幹道	1	km	9.2	5.0	4.2
		森林管理道	32	km	31.2	8.6	22.6
		うち林業専用道	10	km	12.0	7.2	4.8
	改 良	25	箇所	100	48	52	
	舗 装	9	km	21.8	4.6	17.2	
うち 西部 農林 管内	開 設	10	km	40.2	20.0	20.2	
		森林基幹道	4	km	29.1	15.2	13.9
		森林管理道	6	km	11.1	4.8	6.3
		うち林業専用道	3	km	9.1	3.6	5.5
	改 良	130	箇所	447	217	230	
	舗 装	61	km	163.0	53.1	109.9	

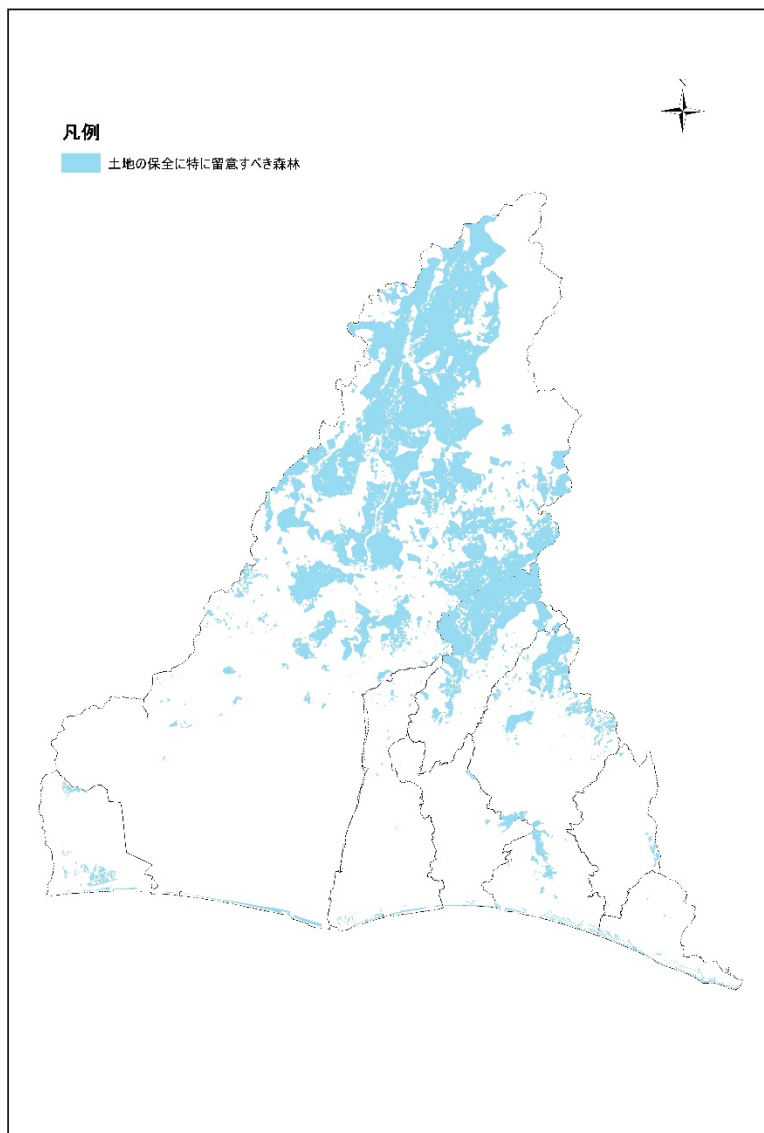
7 森林の土地の保全に特に留意すべき森林の地区

所 在		面積 (ha)	留意すべき 事 項	備考
区分	地区 (林班)			
総数		48,402	<ul style="list-style-type: none"> ・立木の伐採にあたっては、山地災害防止機能に支障を及ぼすことのないよう大面積の皆伐を避けるとともに、伐採跡地には早急に植栽し、土壌の保全に留意すること ・土石又は樹根の採取等、土地の形質の変更は極力避けることとし、変更する場合であっても、その目的に応じた最小限の規模にとどめ、土砂の流出防止等の施設を設けるなど土壌の保全に留意すること 	
中遠農林管内	管内計	9,213		
	掛川市	9-18, 21, 29-34, 36-40, 43, 47, 50-58, 61-82, 90, 105, 107-109, 111-116, 119, 122, 129, 137-144, 146, 148, 170, 178, 182-183, 190, 194-202, 205, 210-214, 216, 218, 224-228		3,155
	菊川市	5, 8, 14, 16, 25, 27-31, 39		92
	御前崎市	2-4, 8-10, 12, 19-22		236
	袋井市	4, 19-20, 22, 25, 29, 38-39		214
	磐田市	4, 5, 7-8, 10-12, 15, 24-25, 27-30, 34-35, 37, 46, 51-53		202
	森町	1-60, 62, 64-65, 69, 71-75, 80-81, 84-86, 89-91, 93, 98-105, 107-116, 118, 120-121, 130-136, 141, 144-145, 150, 152, 156, 158		5,313
西部農林管内	管内計	39,207		
	浜松市	旧天竜市 1, 7-8, 11-12, 18, 20, 23, 26, 32-36, 41-44, 46, 50, 52-59, 64-68, 70-71, 73, 77-78, 80, 84-85, 87-91, 93-103, 106, 108-110, 113-114, 116-118, 120-125, 127-133, 135-143, 153-159, 162-164, 166-168, 170, 174-190, 192, 194-195, 197-202, 204, 207, 209, 213-218, 220-221, 237-240, 242-243 旧水窪町 1-5, 8-13, 15-33, 35-73, 75-99, 101-109, 111-124 旧佐久間町 1-8, 11-20, 22-62, 64-68, 70-76, 81-95, 99-100, 104-105, 109-135, 137, 140, 142-155, 158, 162-166, 168-171, 173-175, 177, 182-183, 189-191, 195, 201 旧龍山村 1-2, 12-28, 30-33, 35-45, 47-64 旧春野町 1, 3, 5, 11-12, 15-23, 25, 27-38, 41-42, 45-50, 52-68, 70-95, 97-98, 101-107, 111-119, 121-126, 128, 132-136,		38,824

	138-190, 192-196, 199-213 旧浜松市 54-56 旧浜北市 13-14, 20 旧舞阪町 1 旧細江町 1 旧引佐町 3, 8, 13, 16-18, 25-30, 34, 57, 64-66, 68, 79-80, 83, 86-92, 94, 96-102, 106, 108-110, 114			
湖西市	1-2, 6-7, 11-14, 34-35, 37-41	383		

(注) 1 該当する森林は、山地災害防止機能を高度に発揮させる必要のある森林及び水源かん養、土砂流出防備、土砂崩壊防備保安林。

2 数字は、四捨五入により計が一致しない場合がある。



森林の土地の保全に特に留意すべき森林の地区

8 保安林として管理すべき森林の種類別面積等

(1) 保安林として管理すべき森林の種類別の計画期末面積

(単位 面積：ha)

保安林の種類	面積	うち前半	備考
		5年分	
総数（実面積）	26,376	25,374	
水源 ^{かん} 涵養のための保安林	16,218	15,683	
災害防備のための保安林	10,159	9,692	
保健、風致の保存等のための保安林	1,347	1,187	

(注) 総数欄は、2つ以上の目的を達成するために指定される保安林があることから、水源^{かん}涵養のための保安林等の内訳と一致しない。

(2) 計画期間内において保安林の指定又は解除を相当とする森林の種類別の所在及び面積等

(単位 面積：ha)

指 定 解 除 別	種 類	森林の 所 在	面積	うち前半	指定又は解除を 必要とする理由	備考
				5年分		
指定	総 数	6 市	2,323	1,163		
〃	水源 ^{かん} 養 保安林	1 市	1,071	537		
〃	〃	浜松市	1,071	537	水源 ^{かん} 涵養機能の高度 発揮のため	
〃	土砂流出 防備保安林	1 市	130	65		
〃	〃	浜松市	130	65	土砂流出防備機能の 高度発揮のため	
〃	潮害防備 保安林	6 市	802	401		
〃	〃	掛川市	120	60	潮害防備機能の高度 発揮のため	
〃	〃	御前崎市	120	60	〃	

Ⅱ 計画事項(天竜)

指 定 解除別	種 類	森林の 所 在	面積	うち前半	指定又は解除を 必要とする理由	備考
				5年分		
指定	潮害防備 保安林	袋井市	120	60	潮害防備機能の高 度発揮のため	
〃	〃	磐田市	120	60	〃	
〃	〃	浜松市	202	101	〃	
〃	〃	湖西市	120	60	〃	
〃	保健保安林	1 市	320	160		
〃	〃	浜松市	320	160	保健休養機能の高 度発揮のため	
解除	総数	4 市 1 町	27	27		
〃	水源かん養 保安林	1 市 1 町	9	9		
〃	〃	森町	7	7	指定理由の消滅 公益上の理由	
〃	〃	浜松市	2	2	〃	
〃	土砂流出 防備保安林	4 市 1 町	12	12		
〃	〃	掛川市	2	2	指定理由の消滅	
〃	〃	袋井市	5	5	〃	
〃	〃	森町	2	2	〃	
〃	〃	浜松市	2	2	指定理由の消滅 公益上の理由	
〃	〃	湖西市	1	1	〃	
〃	飛砂防備 保安林	2 市	3	3		
解除	飛砂防備 保安林	掛川市	2	2	指定理由の消滅	

指 定 解除別	種 類	森林の 所 在	面積		指定又は解除を 必要とする理由	備 考
				うち前半 5年分		
解除	飛砂防備 保安林	浜松市	1	1	指定理由の消滅	
〃	潮害防備 保安林	2市	2	2		
〃	〃	掛川市	1	1	指定理由の消滅 公益上の理由	
〃	〃	浜松市	1	1	〃	
〃	保健保安林	1市	1	1		
〃	〃	浜松市	1	1	指定理由の消滅 公益上の理由	

(3) 計画期間内において指定施業要件の整備を相当とする森林の面積
平成31年4月1日発効の天竜地域森林計画書のとおり。

9 実施すべき治山事業の数量

平成31年4月1日発効の天竜地域森林計画書のとおり。

10 特定保安林

平成31年4月1日発効の天竜地域森林計画書のとおり。

11 法令により施業について制限を受けている森林の施業方法

(単位：ha)

市町名	制限林の種類		森林の所在(林班)	面積(ha)	施業方法
天竜計画区 総数				32,101.07	共通編に 示すとおり
中遠農林 管内 計				8,442.52	
掛川市 計				2,835.25	
掛川市	水源かん養保安林	砂防指定地	69,70,73,80	87.31	
掛川市	水源かん養保安林		10-18,55-58,64,67-73,76-80,178,226	721.37	
掛川市	土砂流出防備保安林	保健保安林	71,178	32.31	
掛川市	土砂流出防備保安林	砂防指定地	38,39,51-56,58,63,65,66,68-70,74,80,81,182,183	194.02	
掛川市	土砂流出防備保安林	県立公園2種特別地域	201,213	18.14	
掛川市	土砂流出防備保安林		9,10,15,21,30-34,36-40,43,47,50,52-58,61,62,64,65,67-69,71,73-76,78,81,82,90,105,107-109,111,112,114,116,119,122,129,139-144,146,148,182,194-202,205,212,213,216,225-228	922.74	
掛川市	土砂崩壊防備保安林	県立公園2種特別地域	213	0.33	
掛川市	土砂崩壊防備保安林		170,190	43.79	
掛川市	飛砂防備保安林 県立公園2種特別地域	潮害防備保安林	210,224	7.63	
掛川市	飛砂防備保安林	県立公園2種特別地域	210,211,214,218,224	99.54	
掛川市	飛砂防備保安林		210,211,214,218,224	48.20	
掛川市	潮害防備保安林	県立公園2種特別地域	218,224	3.20	
掛川市	潮害防備保安林		210,211,214,218,224	24.13	
掛川市	航行目標保安林		128	1.56	
掛川市	保健保安林	県立公園2種特別地域	214	1.05	
掛川市	保健保安林		71	19.95	
掛川市	風致保安林		214,219	3.76	
掛川市	砂防指定地		38,39,42,47,51-56,58,63,66,68-70,73-75,77,80,82,137-139,149,220,222,226,228	566.57	
掛川市	県立公園2種特別地域		201,202,210,213,214,224	39.65	
菊川市 計				179.67	
菊川市	土砂流出防備保安林	県立公園3種特別地域	25	4.86	
菊川市	土砂流出防備保安林		5,8,14,27-31,39	87.09	
菊川市	土砂崩壊防備保安林		16	0.47	
菊川市	県立公園2種特別地域		18	38.20	
菊川市	県立公園3種特別地域		21,25,26,38,40	49.05	
御前崎市 計				234.12	

Ⅱ 計画事項(天竜)

市町名	制限林の種類		森林の所在 (林班)	面積 (ha)	施業方法
御前崎市	土砂流出防備保安林		8-10, 12	4.86	共通欄に示すとおり
御前崎市	飛砂防備保安林 県立公園2種特別地域	潮害防備保安林	20	8.61	
御前崎市	飛砂防備保安林	潮害防備保安林	20, 21	4.82	
御前崎市	飛砂防備保安林	県立公園2種特別地域	2-4, 19, 21	54.52	
御前崎市	飛砂防備保安林		2-4, 19, 21	93.87	
御前崎市	潮害防備保安林 県立公園2種特別地域	保健保安林	20	4.14	
御前崎市	潮害防備保安林	保健保安林	20, 21	8.57	
御前崎市	潮害防備保安林	県立公園2種特別地域	21, 22	8.77	
御前崎市	潮害防備保安林		21, 22	0.80	
御前崎市	保健保安林 県立公園2種特別地域	風致保安林	5	3.47	
御前崎市	保健保安林	県立公園2種特別地域	5, 20, 21	6.54	
御前崎市	風致保安林		21	0.54	
御前崎市	砂防指定地		12	1.60	
御前崎市	県立公園2種特別地域		5, 18-22	26.31	
御前崎市	県立公園3種特別地域		22	3.42	
御前崎市	急傾斜地崩壊危険区域		22	3.28	
袋井市計				210.38	
袋井市	水源かん養保安林		20, 22	26.80	
袋井市	土砂流出防備保安林		4, 19, 20, 25, 29, 38	125.02	
袋井市	飛砂防備保安林 県立公園2種特別地域	潮害防備保安林	39	3.46	
袋井市	飛砂防備保安林	県立公園2種特別地域	39	18.91	
袋井市	潮害防備保安林 県立公園2種特別地域	保健保安林	39	21.02	
袋井市	保健保安林	県立公園2種特別地域	39	1.29	
袋井市	風致保安林		10, 22, 29	3.10	
袋井市	県立公園2種特別地域		39	10.78	
磐田市計				170.52	
磐田市	水源かん養保安林		4	0.07	
磐田市	土砂流出防備保安林	保健保安林	30	5.23	
磐田市	土砂流出防備保安林		4, 5, 7, 8, 10-12, 15, 24, 27-30, 34, 35, 46	39.45	
磐田市	土砂崩壊防備保安林		11, 15, 25, 29, 34, 37	13.83	

Ⅱ 計画事項(天竜)

市町名	制限林の種類		森林の所在(林班)	面積(ha)	施業方法
磐田市	飛砂防備保安林	県立公園2種特別地域	51, 53	40.24	共通編に示すとおり
磐田市	潮害防備保安林		52	5.68	
磐田市	保健保安林	県立公園2種特別地域	50, 51	50.21	
磐田市	保健保安林		30	1.61	
磐田市	風致保安林		46, 47	3.74	
磐田市	県立公園2種特別地域		51, 52	0.97	
磐田市	自然環境保全法県条例		44	5.79	
磐田市	史跡名勝天然記念物		37	1.22	
磐田市	急傾斜地崩壊危険区域		22, 37	2.48	
森町計				4,812.58	
森町	水源かん養保安林		1-60, 98, 99	4,076.24	
森町	土砂流出防備保安林	砂防指定地	85	3.15	
森町	土砂流出防備保安林		6, 11, 14, 17, 21, 24, 56, 62, 64, 65, 69, 71-75, 80, 81, 84-86, 89-91, 93, 98, 100-105, 107-116, 118, 130-136, 141, 144, 145, 156	680.80	
森町	土砂崩壊防備保安林		71, 120, 150, 152, 158	23.19	
森町	風致保安林		139, 158	2.98	
森町	砂防指定地		85, 86	26.22	
西部農林管内計				23,658.55	
浜松市計				23,223.36	
浜松市(旧天竜市)	水源かん養保安林	土砂流出防備保安林	185, 189	2.00	
"	水源かん養保安林	保健保安林	174, 175, 178, 179, 185, 187, 188	146.30	
"	水源かん養保安林	国定公園3種特別地域	118	1.98	
"	水源かん養保安林		55, 56, 94, 102, 103, 118, 121-125, 132, 162, 163, 175-186, 188, 192, 238, 239	767.91	
"	土砂流出防備保安林	土砂流出防備保安林	118	5.99	
"	土砂流出防備保安林	干害防備保安林	214-218	36.98	
"	土砂流出防備保安林	国定公園3種特別地域	1, 113, 116-118, 120, 121, 127, 128	42.28	
"	土砂流出防備保安林		7, 8, 12, 18, 20, 23, 26, 32, 35, 36, 41-44, 46, 50, 52-59, 65, 68, 70, 71, 73, 77, 78, 80, 84, 85, 87-89, 91, 93, 94, 96-101, 106, 108-110, 114, 118, 121, 122, 124, 125, 127-129, 135, 136, 138-143, 153, 154, 156-159, 163-164, 168, 170, 177, 179, 181-183, 185, 188-190, 192, 194, 195, 197-202, 204, 207, 213, 214, 218, 220, 221, 237, 239, 240, 242, 243	645.10	
"	土砂崩壊防備保安林		209	0.56	
"	干害防備保安林		40-45, 195, 200, 206-224	777.30	
"	砂防指定地		10, 18, 60, 164, 171, 228	11.98	

Ⅱ 計画事項(天竜)

市町名	制限林の種類		森林の所在(林班)	面積(ha)	施業方法
"	国定公園3種特別地域		1-8, 111, 113, 115-121, 125-128, 160-163, 242	941.22	共通編に示すとおり
"	自然環境保全法県条例		71-74	47.09	
"	急傾斜地崩壊危険区域		243	2.52	
浜松市 (旧水窪町)	水源かん養保安林 砂防指定地	土砂流出防備保安林	31	3.44	
"	水源かん養保安林	土砂流出防備保安林	4, 32, 85, 102, 113	13.70	
"	水源かん養保安林	砂防指定地	25, 26, 31	4.04	
"	水源かん養保安林	国定公園3種特別地域	4, 5, 17, 18	183.56	
"	水源かん養保安林	自然環境保全法県条例	112, 113, 123, 124	111.25	
"	水源かん養保安林		2-4, 8-12, 23-27, 29, 32, 49-54, 57-63, 71-73, 75-91, 93-95, 102, 107-109, 112-116, 118-124	5, 108.08	
"	土砂流出防備保安林 砂防指定地	土砂流出防備保安林	30, 31	4.84	
"	土砂流出防備保安林	土砂流出防備保安林	30, 32	4.05	
"	土砂流出防備保安林	砂防指定地	23, 25, 28-31, 33, 35, 36, 43, 51, 98	87.16	
"	土砂流出防備保安林	国定公園2種特別地域	15, 16	142.97	
"	土砂流出防備保安林	国定公園3種特別地域	5, 15, 16	12.42	
"	土砂流出防備保安林		1-5, 8, 9, 13, 19-25, 28-33, 35-53, 55, 56, 63, 66-69, 76, 80, 85, 91, 92, 95-99, 101-106, 111, 113, 114, 116-118, 122	1, 640.66	
"	土砂崩壊防備保安林		51, 69	2.28	
"	砂防指定地	国定公園3種特別地域	14, 15	3.65	
"	砂防指定地		19, 21-23, 25-27, 29, 30, 32, 35, 36, 38, 39, 43, 96-99	69.18	
"	国定公園2種特別地域		15	3.08	
"	国定公園3種特別地域		3, 5-7, 13-18	310.79	
"	自然環境保全法県条例		123	7.96	
"	急傾斜地崩壊危険区域		22	0.22	
浜松市 (旧佐久間町)	水源かん養保安林	土砂流出防備保安林	201	0.30	
"	水源かん養保安林	国定公園3種特別地域	13-16	105.02	
"	水源かん養保安林		8, 26-32, 39-41, 43, 44, 49, 54, 55, 64, 67, 68, 70-72, 81, 83, 85, 86, 121-125, 143, 145-151, 164-166, 168, 190, 191, 201	2, 095.07	
"	土砂流出防備保安林	砂防指定地	6, 11, 12, 34, 109, 135, 163, 169	9.85	
"	土砂流出防備保安林	国定公園2種特別地域	94, 95	58.80	
"	土砂流出防備保安林	国定公園3種特別地域	13, 16, 52, 60, 67, 74, 75, 82, 83, 85, 99, 100, 132	48.65	
"	土砂流出防備保安林		3, 5, 6, 8, 11, 12, 17-19, 23, 25-28, 30, 31, 34, 35, 37-39, 42, 43, 45-52, 60, 65-67, 74-76, 81-85, 89, 90, 93, 109, 113-116, 118-120, 130, 133, 135, 137, 140, 142, 144, 145, 151, 154, 155, 158, 162-166, 169-171, 173, 189, 195	630.74	
"	土砂崩壊防備保安林		34	1.45	

Ⅱ 計画事項(天竜)

市町名	制限林の種類		森林の所在(林班)	面積(ha)	施業方法
浜松市 (旧佐久間町)	落石防止保安林		125	0.99	共通編に 示すとおり
〃	風致保安林		121	0.32	
〃	砂防指定地		6, 7, 11, 12, 18-20, 22, 23, 25, 28, 33, 34, 108, 109, 111, 113, 119, 130, 135-137, 153, 154, 158-160, 163, 169	188.12	
〃	国定公園2種特別地域		84, 94, 95, 131, 132, 139	152.46	
〃	国定公園3種特別地域		9, 10, 13-16, 52, 60, 66, 74, 75, 81-86, 95-103, 132	971.52	
浜松市 (旧龍山村)	水源かん養保安林	国定公園3種特別地域	38, 57, 61, 63	52.55	
〃	水源かん養保安林		12-15, 24, 38, 39, 47, 51, 52, 56, 57, 59, 61-63	551.98	
〃	土砂流出防備保安林	砂防指定地	2, 31, 35, 36	2.77	
〃	土砂流出防備保安林	国定公園3種特別地域 急傾斜地崩壊危険区域	1	2.35	
〃	土砂流出防備保安林	国定公園3種特別地域	25, 26, 30, 31, 38, 41, 42, 49, 50, 53	12.45	
〃	土砂流出防備保安林	急傾斜地崩壊危険区域	2, 36	1.13	
〃	土砂流出防備保安林		2, 12-16, 18, 20, 22, 25-28, 30-33, 35-38, 40-43, 45, 48-50, 52, 55, 59, 60, 64	179.14	
〃	砂防指定地		2, 19, 20, 27-29, 31, 33, 35, 36	13.45	
〃	国定公園3種特別地域	急傾斜地崩壊危険区域	1	0.83	
〃	国定公園3種特別地域		1, 25, 26, 30, 31, 38, 41, 42, 44, 48-50, 53-55, 58	107.56	
〃	急傾斜地崩壊危険区域		2, 20, 35	2.13	
浜松市 (旧春野町)	水源かん養保安林	土砂流出防備保安林	57, 58, 174	8.01	
〃	水源かん養保安林	砂防指定地	55	44.25	
〃	水源かん養保安林	自然環境保全法県条例	75-80	136.16	
〃	水源かん養保安林		27, 28, 32, 33, 49, 50, 56-61, 63-68, 71, 73-85, 88-91, 95, 98, 101-104, 107, 144-147, 171-175, 180, 182, 183, 190, 192, 193, 208, 213	2608.08	
〃	土砂流出防備保安林	干害防備保安林	184	0.74	
〃	土砂流出防備保安林	砂防指定地	52-55, 168	49.23	
〃	土砂流出防備保安林	国定公園2種特別地域	11, 12	18.54	
〃	土砂流出防備保安林	自然環境保全法県条例	75, 76	6.68	
〃	土砂流出防備保安林	急傾斜地崩壊危険区域	23	0.20	
〃	土砂流出防備保安林		3, 5, 11, 12, 15-23, 25, 28-31, 33-38, 41, 42, 45-48, 52, 56-58, 62, 70, 72, 75, 76, 86, 87, 92, 97, 105-107, 111-119, 121, 124-126, 128, 132-136, 138-143, 146-171, 173, 174, 177-190, 192-196, 199-207, 209-213	1878.53	
〃	土砂崩壊防備保安林		18, 41, 173	6.24	
〃	干害防備保安林		181, 183-185	178.99	
〃	保健保安林		70, 76	25.97	
〃	風致保安林	国定公園2種特別地域	9, 12	37.92	

Ⅱ 計画事項(天竜)

市町名	制限林の種類		森林の所在 (林班)	面積 (ha)	施業方法
浜松市 (旧春野町)	風致保安林		9	2.20	共通編に 示すとおり
〃	砂防指定地		50-55, 105, 108, 109	265.55	
〃	国定公園2種特別地域		9-12	72.88	
〃	国定公園3種特別地域		8, 10, 11	32.98	
〃	自然環境保全法県条例		75	14.15	
〃	急傾斜地崩壊危険区域		18	0.63	
浜松市 (旧浜松市)	飛砂防備保安林 風致地区(都市計画)	潮害防備保安林	55, 56	95.35	
〃	飛砂防備保安林	潮害防備保安林	54	48.90	
〃	飛砂防備保安林	風致地区(都市計画)	55, 56	24.65	
〃	飛砂防備保安林		54	18.44	
〃	防風保安林 県立公園2種特別地域	風致保安林	62	5.54	
〃	潮害防備保安林 風致地区(都市計画)	保健保安林	55	22.06	
〃	保健保安林	風致地区(都市計画)	55	13.98	
〃	風致保安林		2, 63	2.32	
〃	県立公園2種特別地域		57, 63-65	70.43	
〃	風致地区(都市計画)		41, 43, 44, 46-48, 53-55	108.53	
〃	急傾斜地崩壊危険区域		26, 30, 34, 43, 61	5.37	
浜松市 (旧浜北市)	水源かん養保安林		20	12.36	
〃	土砂流出防備保安林		13, 14	4.28	
〃	保健保安林 鳥獣特別保護地区	国定公園2種特別地域	20	33.88	
〃	保健保安林	国定公園2種特別地域	20	80.26	
〃	保健保安林		20	34.62	
〃	国定公園2種特別地域	鳥獣特別保護地区	20	0.90	
〃	国定公園2種特別地域		16, 20	41.89	
〃	国定公園3種特別地域		7, 8	42.50	
浜松市 (旧舞阪町)	飛砂防備保安林	風致地区(都市計画)	1	0.71	
浜松市 (旧細江町)	土砂流出防備保安林 県立公園3種特別地域	保健保安林	1	2.94	
〃	土砂流出防備保安林	保健保安林	1	3.95	
〃	風致保安林		8	2.72	
〃	県立公園3種特別地域		1, 2, 4, 6-8, 16, 17	72.63	

Ⅱ 計画事項(天竜)

市町名	制限林の種類		森林の所在(林班)	面積(ha)	施業方法
〃	急傾斜地崩壊危険区域		5, 9, 14, 21	0.64	共通編に示すとおり
浜松市 (旧引佐町)	水源かん養保安林	自然環境保全法県条例	101	0.41	
〃	水源かん養保安林	史跡名勝天然記念物	8	2.46	
浜松市 (旧引佐町)	水源かん養保安林		8, 64-66, 68, 87-90, 96-102, 106, 108	301.00	
〃	土砂流出防備保安林	自然環境保全法県条例	101	1.20	
〃	土砂流出防備保安林		3, 13, 16-18, 25-30, 34, 57, 68, 79, 80, 83, 86, 88-92, 94, 97-99, 101, 102, 106, 109, 110, 114	225.38	
〃	自然環境保全法県条例		101-104	88.28	
〃	史跡名勝天然記念物		10, 55	2.55	
〃	急傾斜地崩壊危険区域		26, 67	6.50	
浜松市 (旧三ヶ日町)	風致保安林	県立公園3種特別地域	1	0.27	
〃	風致保安林		13, 16	1.66	
〃	砂防指定地		6, 12, 14, 18	0.70	
〃	県立公園2種特別地域		1, 16	8.55	
〃	県立公園3種特別地域		1, 6, 7, 12-14, 16-20	114.45	
湖西市 計				435.19	
湖西市	土砂流出防備保安林	急傾斜地崩壊危険区域	40	1.18	
湖西市	土砂流出防備保安林		1, 6, 7, 11-14, 37-40	100.80	
湖西市	飛砂防備保安林	風致地区(都市計画)	41	42.81	
湖西市	潮害防備保安林	県立公園2種特別地域	1-3	1.96	
湖西市	潮害防備保安林	風致地区(都市計画)	41	5.27	
湖西市	潮害防備保安林		1, 3, 41	2.94	
湖西市	保健保安林		9, 12	3.75	
湖西市	風致保安林		1, 34, 38	0.99	
湖西市	砂防指定地		33	1.48	
湖西市	県立公園3種特別地域		2, 3, 17, 22, 23, 27-30, 33, 35, 36	259.91	
湖西市	風致地区(都市計画)		37, 38, 41	13.40	
湖西市	急傾斜地崩壊危険区域		40	0.70	

(注) 自然公園及び自然環境保全地域についての詳細は、所管課にお問い合わせください。

別表 林道の開設及び拡張に関する計画

ア 林道の開設（森林基幹道）計画

平成31年4月1日発効の天竜地域森林計画書のとおり。

イ 林道の開設（森林管理道）計画

平成31年4月1日発効の天竜地域森林計画書のとおり。

ウ 林道の拡張（改良）計画

開設/ 拡張	種 類	区分	位 置 (市町)	路線名	計画区 区分	箇所 数	利用区 域面積	うち前半 5年分	改良の 種 類	備 考
拡張	自動車道	改良	総数	153 路線	前期 後期 計	265 282 547	46,028			
拡張	自動車道	改良	中遠農林 管内計	25 路線	前期 後期 計	48 52 100	6,497			
拡張	自動車道	改良	磐田市 計	5 路線	前期 後期 計	2 7 9	783			
拡張	自動車道	改良	磐田市 (旧豊岡村) 計	5 路線	前期 後期 計	2 7 9	783			
拡張	自動車道	改良	磐田市 (旧豊岡村)	光南	前期 後期 計	1 1 2	98	○	法面保全	
拡張	自動車道	改良	磐田市 (旧豊岡村)	虫生	前期 後期 計	1 2 3	320	○	局部改良	
拡張	自動車道	改良	磐田市 (旧豊岡村)	虫生支	前期 後期 計	- 1 1	36		局部改良	
拡張	自動車道	改良	磐田市 (旧豊岡村)	大楽地	前期 後期 計	- 2 2	175		局部改良	
拡張	自動車道	改良	磐田市 (旧豊岡村)	神田	前期 後期 計	- 1 1	154		局部改良	
拡張	自動車道	改良	掛川市 計	8 路線	前期 後期 計	9 11 20	1,904			
拡張	自動車道	改良	掛川市	黒俣	前期 後期 計	2 3 5	270	○	局部改良	
拡張	自動車道	改良	掛川市	大尾 大日山	前期 後期 計	1 1 2	807	○	法面保全 局部改良	(2,113)
拡張	自動車道	改良	掛川市	真砂奥山	前期 後期 計	1 1 2	152	○	法面保全 局部改良	

Ⅱ 計画事項(天竜)

開設/ 拡張	種 類	区分	位 置 (市町)	路線名	計画期 区分	箇所 数	利用区 域面積	うち前半 5年分	改良の 種 類	備 考
拡張	自動車道	改良	掛川市	原の平	前期 後期 計	1 2 3	169	○	法面保全 局部改良	
拡張	自動車道	改良	掛川市	大沢	前期 後期 計	1 1 2	39	○	法面保全 局部改良	
拡張	自動車道	改良	掛川市	萩間黒俣	前期 後期 計	1 1 2	313	○	法面保全 局部改良	
拡張	自動車道	改良	掛川市	荒芝	前期 後期 計	1 1 2	37	○	局部改良	
拡張	自動車道	改良	掛川市	坂角	前期 後期 計	1 1 2	117	○	法面保全 局部改良	
拡張	自動車道	改良	森町 計	13 路線	前期 後期 計	37 34 71	3,810			
拡張	自動車道	改良	森町	屋奈沢	前期 後期 計	2 1 3	134	○	局部改良	
拡張	自動車道	改良	森町	曲尾	前期 後期 計	1 1 2	171	○	局部改良	
拡張	自動車道	改良	森町	春埜山	前期 後期 計	5 4 9	706	○	局部改良	(1,941)
拡張	自動車道	改良	森町	矢倉	前期 後期 計	3 3 6	325	○	局部改良	
拡張	自動車道	改良	森町	城ヶ平	前期 後期 計	2 2 4	62	○	局部改良	
拡張	自動車道	改良	森町	葛布	前期 後期 計	2 2 4	168	○	局部改良	
拡張	自動車道	改良	森町	杉沢	前期 後期 計	2 2 4	346	○	局部改良	
拡張	自動車道	改良	森町	松久保	前期 後期 計	3 2 5	132	○	法面保全	
拡張	自動車道	改良	森町	百古里	前期 後期 計	3 4 7	394	○	法面保全	
拡張	自動車道	改良	森町	大尾 大日山	前期 後期 計	5 5 10	589	○	法面保全	(2,113)
拡張	自動車道	改良	森町	神沢	前期 後期 計	3 2 5	153	○	法面保全 局部改良	
拡張	自動車道	改良	森町	白山	前期 後期 計	2 3 5	293	○	法面保全 局部改良	

Ⅱ 計画事項(天竜)

開設/ 拡張	種 類	区分	位 置 (市町)	路線名	計画期 区分	箇所 数	利用区 域面積	うち前半 5年分	改良の 種 類	備 考
拡張	自動車道	改良	森町	明ヶ島	前期 後期 計	4 3 7	337 (735)	○	法面保全 局部改良	
拡張	自動車道	改良	西部農林 管内計	130 路線	前期 後期 計	217 230 447	39,531			
拡張	自動車道	改良	浜松市 計	130 路線	前期 後期 計	217 230 447	39,531			
拡張	自動車道	改良	浜松市 (旧天竜市) 計	23 路線	前期 後期 計	31 35 66	3,685			
拡張	自動車道	改良	浜松市 (旧天竜市)	安蔵	前期 後期 計	1 1 2	199	○	局部改良	
拡張	自動車道	改良	浜松市 (旧天竜市)	神沢	前期 後期 計	1 1 2	46	○	法面保全 局部改良	
拡張	自動車道	改良	浜松市 (旧天竜市)	大日	前期 後期 計	1 2 3	43	○	法面保全 局部改良	
拡張	自動車道	改良	浜松市 (旧天竜市)	東嶺	前期 後期 計	1 2 3	778	○	法面保全	
拡張	自動車道	改良	浜松市 (旧天竜市)	釜ヶ沢	前期 後期 計	2 1 3	124	○	法面保全	
拡張	自動車道	改良	浜松市 (旧天竜市)	大沢阿寺	前期 後期 計	1 1 2	30	○	局部改良	
拡張	自動車道	改良	浜松市 (旧天竜市)	石仏	前期 後期 計	1 1 2	95	○	法面保全 局部改良	
拡張	自動車道	改良	浜松市 (旧天竜市)	阿蔵只来	前期 後期 計	1 1 2	32	○	法面保全	
拡張	自動車道	改良	浜松市 (旧天竜市)	黒松	前期 後期 計	1 1 2	83	○	法面保全	
拡張	自動車道	改良	浜松市 (旧天竜市)	大溪二俣	前期 後期 計	1 1 2	117	○	局部改良	
拡張	自動車道	改良	浜松市 (旧天竜市)	大ブトロ ロ	前期 後期 計	1 1 2	46	○	法面保全	
拡張	自動車道	改良	浜松市 (旧天竜市)	光南	前期 後期 計	1 2 3	343	○	法面保全 局部改良	(585)
拡張	自動車道	改良	浜松市 (旧天竜市)	天竜	前期 後期 計	2 1 3	184	○	法面保全 局部改良	(5,319)
拡張	自動車道	改良	浜松市 (旧天竜市)	両島上野	前期 後期 計	1 1 2	138	○	法面保全 局部改良	

Ⅱ 計画事項(天竜)

開設/ 拡張	種 類	区分	位 置 (市町)	路線名	計画期 区分	箇所 数	利用区 域面積	うち前半 5年分	改良の 種 類	備 考
拡張	自動車道	改良	浜松市 (旧天竜市)	佐久小川	前期 後期 計	- 1 1	117		法面保全 局部改良	
拡張	自動車道	改良	浜松市 (旧天竜市)	六郎沢	前期 後期 計	1 1 2	32	○	法面保全 局部改良	
拡張	自動車道	改良	浜松市 (旧天竜市)	糺峠 獅子久保	前期 後期 計	1 2 3	71	○	法面保全 局部改良	
拡張	自動車道	改良	浜松市 (旧天竜市)	寺郎	前期 後期 計	- 1 1	38		法面保全 局部改良	
拡張	自動車道	改良	浜松市 (旧天竜市)	笹合	前期 後期 計	2 2 4	138	○	法面保全 局部改良	
拡張	自動車道	改良	浜松市 (旧天竜市)	観音山1	前期 後期 計	5 5 10	801	○	法面保全 局部改良	(1,496)
拡張	自動車道	改良	浜松市 (旧天竜市)	吉野沢桂	前期 後期 計	2 2 4	53	○	法面保全	
拡張	自動車道	改良	浜松市 (旧天竜市)	大沢光明	前期 後期 計	2 2 4	71	○	法面保全	
拡張	自動車道	改良	浜松市 (旧天竜市)	光明山 佐久	前期 後期 計	2 2 4	106	○	法面保全	
拡張	自動車道	改良	浜松市 (旧春野町) 計	30 路線	前期 後期 計	39 48 87	7,611			
拡張	自動車道	改良	浜松市 (旧春野町)	春埜山	前期 後期 計	5 5 10	1,235	○	法面保全 局部改良	(1,941)
拡張	自動車道	改良	浜松市 (旧春野町)	久保田	前期 後期 計	2 1 3	525	○	法面保全	
拡張	自動車道	改良	浜松市 (旧春野町)	春野中央	前期 後期 計	1 - 1	344	○	法面保全	
拡張	自動車道	改良	浜松市 (旧春野町)	岩嶽	前期 後期 計	1 1 2	409	○	法面保全	
拡張	自動車道	改良	浜松市 (旧春野町)	石切向	前期 後期 計	2 - 2	89	○	法面保全 橋梁改良	
拡張	自動車道	改良	浜松市 (旧春野町)	大時峯	前期 後期 計	2 4 6	71	○	法面保全	
拡張	自動車道	改良	浜松市 (旧春野町)	阿字山	前期 後期 計	2 2 4	227	○	法面保全	
拡張	自動車道	改良	浜松市 (旧春野町)	天竜	前期 後期 計	2 3 5	1,137	○	法面保全	(5,319)

Ⅱ 計画事項(天竜)

開設/ 拡張	種 類	区分	位 置 (市町)	路線名	計画期 区分	箇所 数	利用区 域面積	うち前半 5年分	改良の 種 類	備 考
拡張	自動車道	改良	浜松市 (旧春野町)	長蔵寺	前期 後期 計	1 2 3	103	○	法面保全	
拡張	自動車道	改良	浜松市 (旧春野町)	上葛葉	前期 後期 計	- 5 5	264		法面保全	
拡張	自動車道	改良	浜松市 (旧春野町)	越木平	前期 後期 計	1 - 1	219	○	法面保全 局部改良	
拡張	自動車道	改良	浜松市 (旧春野町)	筏戸日向	前期 後期 計	1 2 3	114	○	法面保全	
拡張	自動車道	改良	浜松市 (旧春野町)	滝沢	前期 後期 計	2 2 4	32	○	法面保全	
拡張	自動車道	改良	浜松市 (旧春野町)	太田	前期 後期 計	2 1 3	86	○	法面保全 橋梁改良	
拡張	自動車道	改良	浜松市 (旧春野町)	敷原	前期 後期 計	- 2 2	175		法面保全	
拡張	自動車道	改良	浜松市 (旧春野町)	石坂	前期 後期 計	1 4 5	93	○	法面保全	
拡張	自動車道	改良	浜松市 (旧春野町)	大久保	前期 後期 計	4 - 4	317	○	法面保全	
拡張	自動車道	改良	浜松市 (旧春野町)	金川杉峰	前期 後期 計	2 1 3	110	○	法面保全 橋梁改良	
拡張	自動車道	改良	浜松市 (旧春野町)	樽山	前期 後期 計	2 2 4	147	○	法面保全	
拡張	自動車道	改良	浜松市 (旧春野町)	川上嶺	前期 後期 計	1 1 2	340	○	局部改良 法面保全	
拡張	自動車道	改良	浜松市 (旧春野町)	大尾 大日山	前期 後期 計	1 3 4	198	○	法面保全	(2, 113)
拡張	自動車道	改良	浜松市 (旧春野町)	花島	前期 後期 計	1 2 3	453	○	法面保全	
拡張	自動車道	改良	浜松市 (旧春野町)	不動川	前期 後期 計	1 - 2	289	○	法面保全	
拡張	自動車道	改良	浜松市 (旧春野町)	宮之沢	前期 後期 計	- 1 1	193		法面保全	
拡張	自動車道	改良	浜松市 (旧春野町)	山木	前期 後期 計	1 - 1	161	○	法面保全	
拡張	自動車道	改良	浜松市 (旧春野町)	黒石	前期 後期 計	- 1 1	68		法面保全	

Ⅱ 計画事項(天竜)

開設/ 拡張	種 類	区分	位 置 (市町)	路線名	計画期 区分	箇所 数	利用区 域面積	うち前半 5年分	改良の 種 類	備 考
拡張	自動車道	改良	浜松市 (旧春野町)	中山長沢	前期 後期 計	1 - 1	65	○	局部改良	
拡張	自動車道	改良	浜松市 (旧春野町)	植田	前期 後期 計	- 1 1	59		法面保全	
拡張	自動車道	改良	浜松市 (旧春野町)	菊山	前期 後期 計	- 1 1	49		法面保全	
拡張	自動車道	改良	浜松市 (旧春野町)	田河内向	前期 後期 計	- 1 1	39		法面保全	
拡張	自動車道	改良	浜松市 (旧龍山村) 計	30 路線	前期 後期 計	49 54 103	4,692			
拡張	自動車道	改良	浜松市 (旧龍山村)	ハシゴ坂	前期 後期 計	2 1 3	55	○	法面保全 局部改良 橋梁改良	
拡張	自動車道	改良	浜松市 (旧龍山村)	樽ノ口	前期 後期 計	1 1 2	74	○	局部改良	
拡張	自動車道	改良	浜松市 (旧龍山村)	西下里	前期 後期 計	2 2 4	269	○	法面保全 局部改良	
拡張	自動車道	改良	浜松市 (旧龍山村)	夏秋	前期 後期 計	2 1 3	183	○	局部改良 橋梁改良	
拡張	自動車道	改良	浜松市 (旧龍山村)	尾曲	前期 後期 計	3 1 4	199	○	法面保全 局部改良 橋梁改良	
拡張	自動車道	改良	浜松市 (旧龍山村)	寺尾	前期 後期 計	2 1 3	228	○	法面保全 局部改良 橋梁改良	
拡張	自動車道	改良	浜松市 (旧龍山村)	大庭	前期 後期 計	2 1 3	32	○	法面保全 局部改良 橋梁改良	
拡張	自動車道	改良	浜松市 (旧龍山村)	上千代	前期 後期 計	3 7 10	326	○	法面保全	
拡張	自動車道	改良	浜松市 (旧龍山村)	三舞坂	前期 後期 計	2 2 4	109	○	局部改良	
拡張	自動車道	改良	浜松市 (旧龍山村)	天竜	前期 後期 計	4 5 9	1,053	○	法面保全	(5,319)
拡張	自動車道	改良	浜松市 (旧龍山村)	小松野	前期 後期 計	2 2 4	185	○	局部改良	
拡張	自動車道	改良	浜松市 (旧龍山村)	大峯	前期 後期 計	2 2 4	62	○	法面保全 局部改良	
拡張	自動車道	改良	浜松市 (旧龍山村)	大沢	前期 後期 計	1 2 3	30	○	局部改良 橋梁改良	

Ⅱ 計画事項(天竜)

開設/ 拡張	種 類	区分	位 置 (市町)	路線名	計画期 区分	箇所 数	利用区 域面積	うち前半 5年分	改良の 種 類	備 考
拡張	自動車道	改良	浜松市 (旧龍山村)	柳沢	前期 後期 計	2 1 3	30	○	法面保全 局部改良 橋梁改良	
拡張	自動車道	改良	浜松市 (旧龍山村)	戸倉谷	前期 後期 計	- 1 1	119		法面保全 局部改良	
拡張	自動車道	改良	浜松市 (旧龍山村)	瀬尻	前期 後期 計	4 4 8	166	○	法面保全 局部改良 橋梁改良	
拡張	自動車道	改良	浜松市 (旧龍山村)	戸倉	前期 後期 計	3 4 7	604	○	法面保全 局部改良 橋梁改良	
拡張	自動車道	改良	浜松市 (旧龍山村)	下平山	前期 後期 計	2 3 5	235	○	法面保全 局部改良 橋梁改良	
拡張	自動車道	改良	浜松市 (旧龍山村)	西ヶ池	前期 後期 計	1 1 2	143	○	法面保全 局部改良	
拡張	自動車道	改良	浜松市 (旧龍山村)	スミヤキ 平	前期 後期 計	1 1 2	32	○	法面保全 局部改良	
拡張	自動車道	改良	浜松市 (旧龍山村)	中日向 夏秋	前期 後期 計	1 - 1	59	○	法面保全 局部改良	
拡張	自動車道	改良	浜松市 (旧龍山村)	鳥井平	前期 後期 計	1 1 2	30	○	法面保全 局部改良	
拡張	自動車道	改良	浜松市 (旧龍山村)	水汲	前期 後期 計	- 2 2	134		法面保全 局部改良	
拡張	自動車道	改良	浜松市 (旧龍山村)	峯山	前期 後期 計	1 1 2	60	○	法面保全 局部改良	
拡張	自動車道	改良	浜松市 (旧龍山村)	ヒゲン谷	前期 後期 計	1 - 1	44	○	法面保全 局部改良	
拡張	自動車道	改良	浜松市 (旧龍山村)	蛇仏	前期 後期 計	- 2 2	36		法面保全 局部改良	
拡張	自動車道	改良	浜松市 (旧龍山村)	高平	前期 後期 計	2 2 4	44		法面保全 局部改良	
拡張	自動車道	改良	浜松市 (旧龍山村)	権現沢	前期 後期 計	- 1 1	38		法面保全 局部改良	
拡張	自動車道	改良	浜松市 (旧龍山村)	瀬戸川	前期 後期 計	1 1 2	67	○	法面保全 局部改良	
拡張	自動車道	改良	浜松市 (旧龍山村)	赤石	前期 後期 計	1 1 2	46	○	法面保全 局部改良	
拡張	自動車道	改良	浜松市 (旧佐久間町) 計	21 路線	前期 後期 計	41 34 75	12, 166			

Ⅱ 計画事項(天竜)

開設/ 拡張	種 類	区 分	位 置 (市町)	路線名	計画期 区分	箇所 数	利用区 域面積	うち前半 5年分	改良の 種 類	備 考
拡張	自動車道	改良	浜松市 (旧佐久間町)	福沢	前期 後期 計	1 3 4	521	○	法面保全 局部改良 橋梁改良	
拡張	自動車道	改良	浜松市 (旧佐久間町)	西渡	前期 後期 計	3 2 5	402	○	法面保全 局部改良 橋梁改良	
拡張	自動車道	改良	浜松市 (旧佐久間町)	仙戸	前期 後期 計	1 2 3	81	○	法面保全 橋梁改良	
拡張	自動車道	改良	浜松市 (旧佐久間町)	神妻	前期 後期 計	2 2 4	130	○	法面保全	
拡張	自動車道	改良	浜松市 (旧佐久間町)	半場	前期 後期 計	1 1 2	145	○	法面保全 局部改良	
拡張	自動車道	改良	浜松市 (旧佐久間町)	向皆外	前期 後期 計	1 - 1	220	○	法面保全 局部改良	
拡張	自動車道	改良	浜松市 (旧佐久間町)	天竜	前期 後期 計	4 5 9	2,710	○	法面保全 局部改良	(5, 319)
拡張	自動車道	改良	浜松市 (旧佐久間町)	川上	前期 後期 計	2 1 3	664	○	局部改良 橋梁改良	
拡張	自動車道	改良	浜松市 (旧佐久間町)	相月	前期 後期 計	2 2 4	336	○	法面保全 局部改良 橋梁改良	
拡張	自動車道	改良	浜松市 (旧佐久間町)	櫃山	前期 後期 計	1 2 3	342	○	法面保全 局部改良	
拡張	自動車道	改良	浜松市 (旧佐久間町)	地八吉沢	前期 後期 計	4 5 9	2,285	○	局部改良	
拡張	自動車道	改良	浜松市 (旧佐久間町)	地八	前期 後期 計	1 - 1	318	○	局部改良	
拡張	自動車道	改良	浜松市 (旧佐久間町)	出馬	前期 後期 計	2 - 2	539	○	法面保全 局部改良	
拡張	自動車道	改良	浜松市 (旧佐久間町)	池の平 矢岳	前期 後期 計	3 2 5	741	○	法面保全 局部改良	
拡張	自動車道	改良	浜松市 (旧佐久間町)	梅ノ平	前期 後期 計	- 2 2	76		法面保全	
拡張	自動車道	改良	浜松市 (旧佐久間町)	戸口南	前期 後期 計	1 1 2	83	○	法面保全	
拡張	自動車道	改良	浜松市 (旧佐久間町)	佐久間	前期 後期 計	10 2 12	2,011	○	法面保全 局部改良 橋梁改良	
拡張	自動車道	改良	浜松市 (旧佐久間町)	天竜 名古屋1	前期 後期 計	- 1 1	139		法面保全	

Ⅱ 計画事項(天竜)

開設/ 拡張	種 類	区分	位 置 (市町)	路線名	計画期 区分	箇所 数	利用区 域面積	うち前半 5年分	改良の 種 類	備 考
拡張	自動車道	改良	浜松市 (旧佐久間町)	天竜 名古屋2	前期 後期 計	- 1 1	154		法面保全	
拡張	自動車道	改良	浜松市 (旧佐久間町)	岩井戸上	前期 後期 計	1 - 1	33	○	法面保全	
拡張	自動車道	改良	浜松市 (旧佐久間町)	中根	前期 後期 計	1 - 1	236	○	局部改良	
拡張	自動車道	改良	浜松市 (旧水窪町) 計	22 路線	前期 後期 計	48 46 94	10,101			
拡張	自動車道	改良	浜松市 (旧水窪町)	野鳥の森	前期 後期 計	5 3 8	1,824	○	法面保全 局部改良 橋梁改良	
拡張	自動車道	改良	浜松市 (旧水窪町)	天竜	前期 後期 計	1 1 2	548	○	法面保全 局部改良	
拡張	自動車道	改良	浜松市 (旧水窪町)	天竜川	前期 後期 計	6 5 11	1,470	○	法面保全 局部改良 橋梁改良 隧道改良	
拡張	自動車道	改良	浜松市 (旧水窪町)	大野 中根山	前期 後期 計	2 1 3	623	○	法面保全 局部改良 橋梁改良	
拡張	自動車道	改良	浜松市 (旧水窪町)	大寄	前期 後期 計	2 1 3	79	○	法面保全 局部改良 橋梁改良	
拡張	自動車道	改良	浜松市 (旧水窪町)	根	前期 後期 計	1 1 2	80	○	法面保全 局部改良	
拡張	自動車道	改良	浜松市 (旧水窪町)	上村団地	前期 後期 計	1 2 3	251	○	法面保全	
拡張	自動車道	改良	浜松市 (旧水窪町)	大沢	前期 後期 計	2 1 3	168	○	法面保全 橋梁改良	
拡張	自動車道	改良	浜松市 (旧水窪町)	西山	前期 後期 計	4 3 7	218	○	法面保全 橋梁改良	
拡張	自動車道	改良	浜松市 (旧水窪町)	青崩	前期 後期 計	1 - 1	351	○	法面保全	
拡張	自動車道	改良	浜松市 (旧水窪町)	立山	前期 後期 計	1 1 2	98	○	法面保全	
拡張	自動車道	改良	浜松市 (旧水窪町)	白倉山	前期 後期 計	2 2 4	1,366	○	法面保全 局部改良 橋梁改良	
拡張	自動車道	改良	浜松市 (旧水窪町)	灰の沢	前期 後期 計	- 5 5	407		法面保全 局部改良	

Ⅱ 計画事項(天竜)

開設/ 拡張	種 類	区 分	位 置 (市町)	路線名	計画期 区分	箇所 数	利用区 域面積	うち前半 5年分	改良の 種 類	備 考
拡張	自動車道	改良	浜松市 (旧水窪町)	有沢 針間野	前期 後期 計	2 2 4	40	○	法面保全 局部改良 橋梁改良	
拡張	自動車道	改良	浜松市 (旧水窪町)	奈良代	前期 後期 計	- 3 3	285		法面保全	
拡張	自動車道	改良	浜松市 (旧水窪町)	新細	前期 後期 計	2 1 3	92	○	法面保全 橋梁改良	
拡張	自動車道	改良	浜松市 (旧水窪町)	高森山	前期 後期 計	5 5 10	307	○	法面保全 局部改良 橋梁改良	
拡張	自動車道	改良	浜松市 (旧水窪町)	上鶯巣	前期 後期 計	1 1 2	89	○	法面保全 局部改良	
拡張	自動車道	改良	浜松市 (旧水窪町)	池の平 矢岳	前期 後期 計	2 1 3	373	○	法面保全 局部改良	(1, 114)
拡張	自動車道	改良	浜松市 (旧水窪町)	針間野	前期 後期 計	3 3 6	56	○	法面保全 橋梁改良	
拡張	自動車道	改良	浜松市 (旧水窪町)	堀切	前期 後期 計	3 3 6	272	○	法面保全	
拡張	自動車道	改良	浜松市 (旧水窪町)	戸中山	前期 後期 計	2 1 3	1, 104	○	法面保全 局部改良	
拡張	自動車道	改良	浜松市 (旧浜松市) 計	1 路線	前期 後期 計	1 1 2	124			
拡張	自動車道	改良	浜松市 (旧浜松市)	八辻	前期 後期 計	1 1 2	124	○	局部改良	(167)
拡張	自動車道	改良	浜松市 (旧浜北市) 計	1 路線	前期 後期 計	1 1 2	111			
拡張	自動車道	改良	浜松市 (旧浜北市)	観音山 1	前期 後期 計	1 1 2	111	○	法面保全	(1, 496)
拡張	自動車道	改良	浜松市 (旧引佐町) 計	9 路線	前期 後期 計	7 11 18	1, 041			
拡張	自動車道	改良	浜松市 (旧引佐町)	万城寺	前期 後期 計	1 1 2	85	○	局部改良	
拡張	自動車道	改良	浜松市 (旧引佐町)	大平	前期 後期 計	2 1 3	87	○	法面保全 局部改良 橋梁改良	
拡張	自動車道	改良	浜松市 (旧引佐町)	浅間山	前期 後期 計	1 1 2	37	○	法面保全	
拡張	自動車道	改良	浜松市 (旧引佐町)	水呑場	前期 後期 計	- 1 1	55		法面保全	

Ⅱ 計画事項(天竜)

開設/ 拡張	種 類	区分	位 置 (市町)	路線名	計画期 区分	箇所 数	利用区 域面積	うち前半 5年分	改良の 種 類	備 考
拡張	自動車道	改良	浜松市 (旧引佐町)	梨野	前期 後期 計	- 2 2	52		法面保全	
拡張	自動車道	改良	浜松市 (旧引佐町)	柿畑	前期 後期 計	- 1 1	58		法面保全	
拡張	自動車道	改良	浜松市 (旧引佐町)	狩宿	前期 後期 計	- 2 2	32		局部改良	
拡張	自動車道	改良	浜松市 (旧引佐町)	堀谷沢	前期 後期 計	2 1 3	51	○	法面保全 局部改良	
拡張	自動車道	改良	浜松市 (旧引佐町)	観音山1	前期 後期 計	1 1 2	584	○	法面保全	(1, 496)

注) 路線が複数の市町を通る場合は、路線全体の利用区域面積を備考欄の()内に記す。

Ⅲ 林道の拡張(舗装)計画

開設/ 拡張	種 類	区分	位 置 (市町)	路線名	計画期 区分	延長	利用区域 面積	うち前半 5年分	備 考
拡張	自動車道	舗装	総数	69 路線	前期 後期 計	57.7 127.1 184.8	17,673		
拡張	自動車道	舗装	中遠農林 管内計	9 路線	前期 後期 計	4.6 17.2 21.8	2,332		
拡張	自動車道	舗装	磐田市 計	2 路線	前期 後期 計	1.0 1.2 2.2	223		
拡張	自動車道	舗装	磐田市 (旧豊岡村) 計	2 路線	前期 後期 計	1.0 1.2 2.2	223		
拡張	自動車道	舗装	磐田市 (旧豊岡村)	光南	前期 後期 計	1.0 - 1.0	125	○	
拡張	自動車道	舗装	磐田市 (旧豊岡村)	本宮山	前期 後期 計	- 1.2 1.2	98		
拡張	自動車道	舗装	掛川市 計	5 路線	前期 後期 計	2.7 13.5 16.2	1,589		
拡張	自動車道	舗装	掛川市	七窪	前期 後期 計	1.0 0.7 1.7	109	○	
拡張	自動車道	舗装	掛川市	黒俣	前期 後期 計	0.7 - 0.7	270	○	
拡張	自動車道	舗装	掛川市	平島	前期 後期 計	- 1.3 1.3	90		
拡張	自動車道	舗装	掛川市	大尾大日山	前期 後期 計	- 10.8 10.8	807		(2, 113)

Ⅱ 計画事項(天竜)

開設/ 拡張	種 類	区分	位 置 (市町)	路線名	計画区 区分	延長	利用区域 面積	うち前半 5年分	備 考
拡張	自動車道	舗装	掛川市	萩間黒俣	前期 後期 計	1.0 0.7 1.7	313	○	
拡張	自動車道	舗装	森町 計	2 路線	前期 後期 計	0.9 2.5 3.4	520		
拡張	自動車道	舗装	森町	西谷	前期 後期 計	0.4 1.0 1.4	227	○	
拡張	自動車道	舗装	森町	白山	前期 後期 計	0.5 1.5 2.0	293	○	
拡張	自動車道	舗装	西部農林 管内計	61 路線	前期 後期 計	53.1 109.9 163.0	15,341		
拡張	自動車道	舗装	浜松市 計	61 路線	前期 後期 計	53.1 109.9 163.0	15,341		
拡張	自動車道	舗装	浜松市 (旧天竜市) 計	16 路線	前期 後期 計	18.7 26.9 45.6	2,942		
拡張	自動車道	舗装	浜松市 (旧天竜市)	安蔵	前期 後期 計	1.1 1.1 2.2	199	○	
拡張	自動車道	舗装	浜松市 (旧天竜市)	大日	前期 後期 計	1.0 1.0 2.0	43	○	
拡張	自動車道	舗装	浜松市 (旧天竜市)	石仏	前期 後期 計	0.4 0.4 0.8	95	○	
拡張	自動車道	舗装	浜松市 (旧天竜市)	両島上野	前期 後期 計	0.6 0.6 1.2	138	○	
拡張	自動車道	舗装	浜松市 (旧天竜市)	東嶺	前期 後期 計	- 1.0 1.0	778		
拡張	自動車道	舗装	浜松市 (旧天竜市)	神沢	前期 後期 計	1.8 1.8 3.6	46	○	
拡張	自動車道	舗装	浜松市 (旧天竜市)	糺峠 獅子久保	前期 後期 計	1.6 1.6 3.2	71	○	
拡張	自動車道	舗装	浜松市 (旧天竜市)	観音山 1	前期 後期 計	5.2 4.2 9.4	801	○	(1,496)
拡張	自動車道	舗装	浜松市 (旧天竜市)	釜ヶ沢	前期 後期 計	1.7 1.7 3.4	124	○	
拡張	自動車道	舗装	浜松市 (旧天竜市)	黒松	前期 後期 計	1.4 1.4 2.8	83	○	
拡張	自動車道	舗装	浜松市 (旧天竜市)	道環	前期 後期 計	0.7 0.7 1.4	100	○	

Ⅱ 計画事項(天竜)

開設/ 拡張	種 類	区分	位 置 (市町)	路線名	計画期 区分	延長	利用区域 面積	うち前半 5年分	備 考
拡張	自動車道	舗装	浜松市 (旧天竜市)	道環支	前期 後期 計	0.4 0.4 0.8	96	○	
拡張	自動車道	舗装	浜松市 (旧天竜市)	吉野沢桂	前期 後期 計	- 1.2 1.2	53		
拡張	自動車道	舗装	浜松市 (旧天竜市)	大沢光明	前期 後期 計	- 3.2 3.2	71		
拡張	自動車道	舗装	浜松市 (旧天竜市)	光明山佐久	前期 後期 計	- 3.8 3.8	106		
拡張	自動車道	舗装	浜松市 (旧天竜市)	笹合	前期 後期 計	2.8 2.8 5.6	138	○	
拡張	自動車道	舗装	浜松市 (旧春野町) 計	10 路線	前期 後期 計	5.6 17.8 23.4	1,947		
拡張	自動車道	舗装	浜松市 (旧春野町)	川上嶺	前期 後期 計	- 1.6 1.6	340		
拡張	自動車道	舗装	浜松市 (旧春野町)	花島	前期 後期 計	- 3.4 3.4	453		
拡張	自動車道	舗装	浜松市 (旧春野町)	上葛葉	前期 後期 計	- 1.2 1.2	264		
拡張	自動車道	舗装	浜松市 (旧春野町)	大尾大日山	前期 後期 計	2.7 2.7 5.4	198	○	(2, 113)
拡張	自動車道	舗装	浜松市 (旧春野町)	長蔵寺	前期 後期 計	0.7 0.7 1.4	103	○	
拡張	自動車道	舗装	浜松市 (旧春野町)	菊山	前期 後期 計	- 4.0 4.0	49		
拡張	自動車道	舗装	浜松市 (旧春野町)	樽山	前期 後期 計	2.2 2.2 4.4	147	○	
拡張	自動車道	舗装	浜松市 (旧春野町)	宮之沢	前期 後期 計	- 0.5 0.5	193		
拡張	自動車道	舗装	浜松市 (旧春野町)	山木	前期 後期 計	- 0.5 0.5	161		
拡張	自動車道	舗装	浜松市 (旧春野町)	田河内向	前期 後期 計	- 1.0 1.0	39		
拡張	自動車道	舗装	浜松市 (旧龍山村) 計	8 路線	前期 後期 計	5.0 5.8 10.8	762		
拡張	自動車道	舗装	浜松市 (旧龍山村)	ハシゴ坂	前期 後期 計	- 1.6 1.6	55		

Ⅱ 計画事項(天竜)

開設/ 拡張	種 類	区分	位 置 (市町)	路線名	計画区 区分	延長	利用区域 面積	うち前半 5年分	備 考
拡張	自動車道	舗装	浜松市 (旧龍山村)	尾曲	前期 後期 計	0.8 0.8 1.6	199	○	
拡張	自動車道	舗装	浜松市 (旧龍山村)	寺尾	前期 後期 計	2.2 - 2.2	228	○	
拡張	自動車道	舗装	浜松市 (旧龍山村)	三舞坂	前期 後期 計	0.3 0.3 0.6	109	○	
拡張	自動車道	舗装	浜松市 (旧龍山村)	大沢	前期 後期 計	- 0.8 0.8	30		
拡張	自動車道	舗装	浜松市 (旧龍山村)	赤石	前期 後期 計	0.7 0.7 1.4	46	○	
拡張	自動車道	舗装	浜松市 (旧龍山村)	中日向夏秋	前期 後期 計	1.0 - 1.0	59	○	
拡張	自動車道	舗装	浜松市 (旧龍山村)	蛇仏	前期 後期 計	- 1.6 1.6	36		
拡張	自動車道	舗装	浜松市 (旧佐久間町) 計	6 路線	前期 後期 計	3.5 25.3 28.8	4,301		
拡張	自動車道	舗装	浜松市 (旧佐久間町) 計	川上	前期 後期 計	- 4.0 4.0	664		
拡張	自動車道	舗装	浜松市 (旧佐久間町) 計	地八吉沢	前期 後期 計	- 17.5 17.5	2,285		
拡張	自動車道	舗装	浜松市 (旧佐久間町) 計	池の平矢岳	前期 後期 計	0.9 0.9 1.8	741	○	
拡張	自動車道	舗装	浜松市 (旧佐久間町) 計	天竜名古屋尾 1	前期 後期 計	2.6 - 2.6	139	○	
拡張	自動車道	舗装	浜松市 (旧佐久間町)	天竜名古屋尾 2	前期 後期 計	- 2.4 2.4	154		
拡張	自動車道	舗装	浜松市 (旧佐久間町)	地八	前期 後期 計	- 0.5 0.5	318		
拡張	自動車道	舗装	浜松市 (旧水窪町) 計	12 路線	前期 後期 計	12.1 18.7 30.8	3,956		
拡張	自動車道	舗装	浜松市 (旧水窪町)	白倉山	前期 後期 計	- 5.0 5.0	1,366		
拡張	自動車道	舗装	浜松市 (旧水窪町)	青崩	前期 後期 計	0.2 0.2 0.4	351	○	
拡張	自動車道	舗装	浜松市 (旧水窪町)	大沢	前期 後期 計	0.2 0.2 0.4	168	○	

Ⅱ 計画事項(天竜)

開設/ 拡張	種 類	区分	位 置 (市町)	路線名	計画期 区分	延長	利用区域 面積	うち前半 5年分	備 考
拡張	自動車道	舗装	浜松市 (旧水窪町)	上村団地	前期 後期 計	1.7 1.7 3.4	251	○	
拡張	自動車道	舗装	浜松市 (旧水窪町)	奈良代	前期 後期 計	3.0 - 3.0	285	○	
拡張	自動車道	舗装	浜松市 (旧水窪町)	有沢針間野	前期 後期 計	- 0.6 0.6	40		
拡張	自動車道	舗装	浜松市 (旧水窪町)	灰の沢	前期 後期 計	- 3.2 3.2	407		
拡張	自動車道	舗装	浜松市 (旧水窪町)	高森山	前期 後期 計	2.8 2.8 5.6	307	○	
拡張	自動車道	舗装	浜松市 (旧水窪町)	池の平矢岳	前期 後期 計	1.1 1.1 2.2	373	○	
拡張	自動車道	舗装	浜松市 (旧水窪町)	根	前期 後期 計	- 0.8 0.8	80		
拡張	自動車道	舗装	浜松市 (旧水窪町)	針間野	前期 後期 計	0.4 0.4 0.8	56	○	
拡張	自動車道	舗装	浜松市 (旧水窪町)	堀切	前期 後期 計	2.7 2.7 5.4	272	○	
拡張	自動車道	舗装	浜松市 (旧浜北市) 計	2 路線	前期 後期 計	0.3 3.2 3.5	216		
拡張	自動車道	舗装	浜松市 (旧浜北市)	観坊	前期 後期 計	- 3.2 3.2	105		
拡張	自動車道	舗装	浜松市 (旧浜北市)	観音山 1	前期 後期 計	0.3 - 0.3	111	○	(1, 496)
拡張	自動車道	舗装	浜松市 (旧引佐町) 計	10 路線	前期 後期 計	7.9 12.2 20.1	1, 217		
拡張	自動車道	舗装	浜松市 (旧引佐町)	観音山 1	前期 後期 計	1.0 0.7 1.7	584	○	(1, 496)
拡張	自動車道	舗装	浜松市 (旧引佐町)	寺野	前期 後期 計	1.5 1.5 3.0	90	○	
拡張	自動車道	舗装	浜松市 (旧引佐町)	万城寺	前期 後期 計	- 3.0 3.0	85		(155)
拡張	自動車道	舗装	浜松市 (旧引佐町)	八辻	前期 後期 計	- 0.2 0.2	43		(167)
拡張	自動車道	舗装	浜松市 (旧引佐町)	川名加行	前期 後期 計	0.4 0.4 0.8	36	○	

Ⅱ 計画事項(天竜)

開設/ 拡張	種 類	区分	位 置 (市町)	路線名	計画期 区分	延長	利用区域 面積	うち前半 5年分	備 考
拡張	自動車道	舗装	浜松市 (旧引佐町)	的場空山	前期 後期 計	0.8 0.8 1.6	63	○	
拡張	自動車道	舗装	浜松市 (旧引佐町)	珍撓	前期 後期 計	1.6 1.6 3.2	92	○	
拡張	自動車道	舗装	浜松市 (旧引佐町)	大平	前期 後期 計	1.9 1.9 3.8	87	○	
拡張	自動車道	舗装	浜松市 (旧引佐町)	芝形	前期 後期 計	0.7 0.8 1.5	78	○	
拡張	自動車道	舗装	浜松市 (旧引佐町)	柿畑	前期 後期 計	- 1.3 1.3	58		

注) 路線が複数の市町を通る場合は、路線全体の利用区域面積を備考欄の()内に記す。

(附) 参 考 資 料

7 その他

(1) 持続的伐採可能量

第1表 主伐上限量の目安(年間) (単位 材積:千m³)

主伐(皆伐)上限量の目安
822

第2表 持続的伐採可能量(年間) (単位 再造林率:% 材積:千m³)

再造林率	持続的伐採可能量	間伐立木材積	合計
100	822	203	1,025
90	740		943
80	658		861

天竜地域森林計画書 変更計画書 (天竜森林計画区編)

令和4年 1 月発行

編集・発行者 静岡県経済産業部森林・林業局森林計画課
〒420-8601 静岡市葵区追手町 9 番 6 号
電話 054-221-2668

- ・ 静岡県の森林・林業

<https://www.pref.shizuoka.jp/sangyou/sa-610/index.html>

- ・ 静岡県の地域森林計画

<https://www.pref.shizuoka.jp/sangyou/sa-610/tiikishinrinkeikaku.html>

- ・ 静岡県森林情報共有システム

<https://fgis.pref.shizuoka.jp/>

- ・ ふじのくに森林の都しずおか

<https://www.facebook.com/morinomiyakoshizuoka>

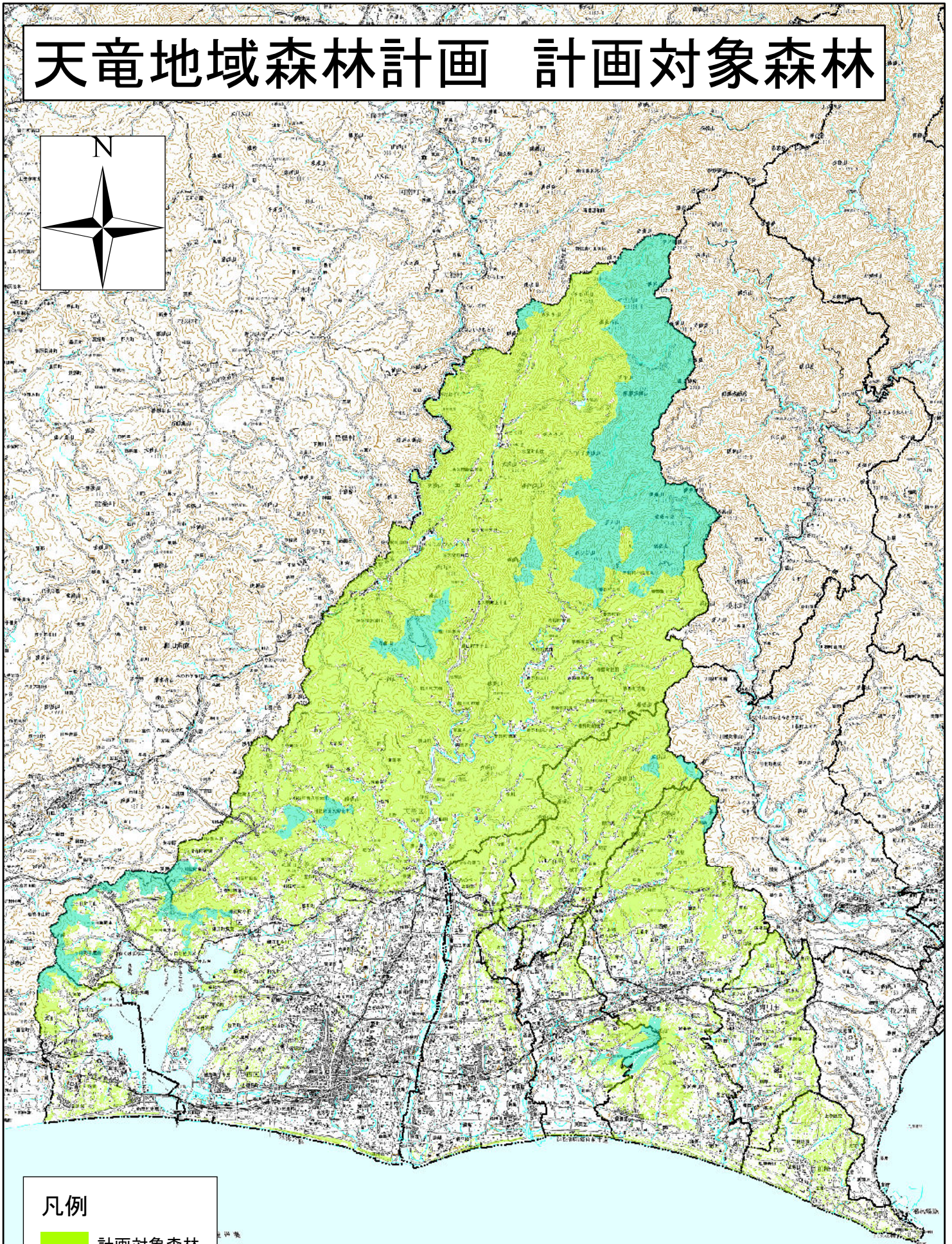
静岡 森林情報

検索






ふじのくに森林の都しずおか

天竜地域森林計画 計画対象森林



凡例

-  計画対象森林
-  国有林
-  行政界

0 2.5 5 10 15 20 km

