



# 天竜地域森林計画 変更計画書

## (天竜森林計画区編)

計画期間

自 平成31年 4月 1日  
至 令和11年 3月31日

変更年月日 令和4年12月28日  
(公表年月日 令和5年 1月10日)

静岡県

本計画書は、天竜地域森林計画書の大綱及び計画数量をまとめたもので、各計画区の共通事項をまとめた共通編と併せて構成されています。

## 天竜地域森林計画変更の概要

この変更は、森林法第5条第5項に基づく変更であり、変更計画の公表後直ちに効力を生じる。

ただし、「計画の対象とする森林」については、令和5年4月1日から効力を生じずる。

### 【変更計画事項】

#### 1 森林計画の対象とする森林の区域

(市町別面積)

計画内容	変更前：	総数	110,562.59	ha		
		掛川市	10,645.27	ha		
		菊川市	2,149.07	ha		
		御前崎市	1,617.86	ha		
		袋井市	1,762.62	ha		
		磐田市	2,552.43	ha		
		森町	9,235.24	ha		
		浜松市	81,039.02	ha		
		湖西市	1,561.08	ha		
	変更後：	総数	110,443.02	ha	( 119.57	ha 減)
		掛川市	10,643.06	ha	( 2.21	ha 減)
		菊川市	2,142.72	ha	( 6.35	ha 減)
		御前崎市	1,617.86	ha	0.00	
		袋井市	1,762.62	ha	0.00	
		磐田市	2,550.26	ha	( 2.17	ha 減)
		森町	9,162.69	ha	( 72.55	ha 減)
		浜松市	81,007.18	ha	( 31.84	ha 減)
		湖西市	1,556.63	ha	( 4.45	ha 減)

変更理由

林地開発の完了による除外、地域森林計画対象森林への編入及び森林簿の精査に伴い、面積を変更した。

## 2 林道等の開設その他林産物の搬出に関する事項

(開設及び拡張すべき林道の種類及び数量等)

計画内容	変更前：	森林基幹道・森林管理道の開設	42 路線 80.6km
	変更後：	森林基幹道・森林管理道の開設	36 路線 74.0km (6 路線 6.6km 減)

変更理由 森林整備に必要な林道開設計画の見直しに基づき、計画数量を変更した。

## 5 森林の土地の保全

(森林の土地の保全に特に留意すべき森林の地区)

計画内容	変更前：	総数	48,402 ha
	変更後：	総数	47,613 ha ( 789 ha 減)

変更理由 保安林の指定区域の変更等に伴い、面積を変更した。

## 6 保安施設

(保安林として管理すべき森林の種類別の計画期末面積)

計画内容	変更前：	総数	26,376 ha
		水源涵養のための保安林	16,218 ha
		災害防備のための保安林	10,159 ha
		保健、風致の保存等のため の保安林	1,347 ha
	変更後：	総数	26,371 ha ( 5 ha 減)
		水源涵養のための保安林	16,216 ha ( 2 ha 減)
		災害防備のための保安林	10,156 ha ( 3 ha 減)
		保健、風致の保存等のため の保安林	1,347 ha

変更理由 保安林の指定状況の再精査により、計画数量を変更した。

(計画期間内において保安林の指定又は解除を相当とする森林の面積等)

計画内容	変更前：	総数(指定)	2,323 ha
		総数(解除)	27 ha
	変更後：	総数(指定)	2,323 ha
		総数(解除)	32 ha ( 5 ha 増)

変更理由 保安林の指定状況の再精査により、計画数量を変更した。

## 7 その他必要な事項

(法令により施業について制限を受けている森林の所在及び面積)

計画内容	変更前： 総数	32,101.07 ha
	変更後： 総数	32,144.86 ha ( 43.79 ha 増)

変更理由 森林簿の精査や保安林の指定区域の増加に伴い、面積を変更した。



## 《 目 次 》

I	計画の大綱	1
	1 計画区の概況	3
	2 前計画の実行結果の概要及び評価	3
	3 計画の方向	3
II	計画事項	7
	1 計画の対象とする森林	8
	2 森林資源の目標等	8
	3 間伐立木材積その他の伐採立木材積(目標)	8
	4 間伐面積(目標)	8
	5 人工造林及び天然更新別の造林面積(目標)	8
	6 林道の開設及び拡張に関する計画	9
	7 森林の土地の保全に特に留意すべき森林の地区	10
	8 保安林として管理すべき森林の種類別面積等	12
	(1) 保安林として管理すべき森林の種類別の計画期末面積	12
	(2) 計画期間内において保安林の指定又は解除を相当とする森林の種類別の所在及び面積等	12
	(3) 計画期間内において指定施業要件の整備を相当とする森林の面積	14
	9 実施すべき治山事業の数量	14
	10 特定保安林	14
	11 法令により施業について制限を受けている森林の施業方法	15
	別表 林道の開設及び拡張に関する計画	22
(附)	参考資料	26
	7 その他	27
	(1) 持続的伐採可能量	27





# I 計画の大綱



**1 計画区の概況**

平成 31 年 4 月 1 日発効の天竜地域森林計画書のとおり。

**2 前計画の実行結果の概要及び評価**

平成 31 年 4 月 1 日発効の天竜地域森林計画書のとおり。

**3 計画の方向**

平成 31 年 4 月 1 日発効の天竜地域森林計画書のとおり。

## I 計画の大綱(天竜)

## Ⅱ 計 画 事 項



1 計画の対象とする森林

○市町別面積

(単位：ha)

区分	対象森林面積	備考
総数	110,443.02	119.57ha 減
中遠農林管内	管内 計	27,879.21 83.28ha 減
	掛川市	10,643.06 2.21ha 減
	菊川市	2,142.72 6.35ha 減
	御前崎市	1,617.86
	袋井市	1,762.62
	磐田市	2,550.26 2.17ha 減
	森町	9,162.69 72.55ha 減
西部農林管内	管内 計	82,563.81 36.29ha 減
	浜松市	81,007.18 31.84ha 減
	湖西市	1,556.63 4.45ha 減

(注) 1 対象となる森林を示した森林計画図は、インターネット上の「静岡県森林情報共有システム」で閲覧できます。

2 備考の数値は、変更前の対象森林面積に対する増減を示す。

**2 森林資源の目標等**

平成31年4月1日発効の天竜地域森林計画書のとおり。

**3 間伐立木材積その他の伐採立木材積（目標）**

平成31年4月1日発効の天竜地域森林計画書のとおり。

**4 間伐面積（目標）**

平成31年4月1日発効の天竜地域森林計画書のとおり。

**5 人工造林及び天然更新別の造林面積（目標）**

平成31年4月1日発効の天竜地域森林計画書のとおり。



## 6 林道の開設及び拡張に関する計画

区 分		路線数	延長又は箇所数				
			単位	総数	前期	後期	
総 数	開 設	36	km	74.0	33.0	41.0	
		森林基幹道	4	km	38.3	20.2	18.1
		森林管理道	32	km	35.7	12.8	22.9
		うち林業専用道	12	km	20.5	10.2	10.3
	改 良	153	箇所	547	265	282	
	舗 装	69	km	184.8	57.7	127.1	
うち 中遠 農林 管内	開 設	27	km	33.8	13.0	20.8	
		森林基幹道	1	km	9.2	5.0	4.2
		森林管理道	26	km	24.6	8.0	16.6
		うち林業専用道	9	km	11.4	6.6	4.8
	改 良	25	箇所	100	48	52	
	舗 装	9	km	21.8	4.6	17.2	
うち 西部 農林 管内	開 設	10	km	40.2	20.0	20.2	
		森林基幹道	4	km	29.1	15.2	13.9
		森林管理道	6	km	11.1	4.8	6.3
		うち林業専用道	3	km	9.1	3.6	5.5
	改 良	130	箇所	447	217	230	
	舗 装	61	km	163.0	53.1	109.9	

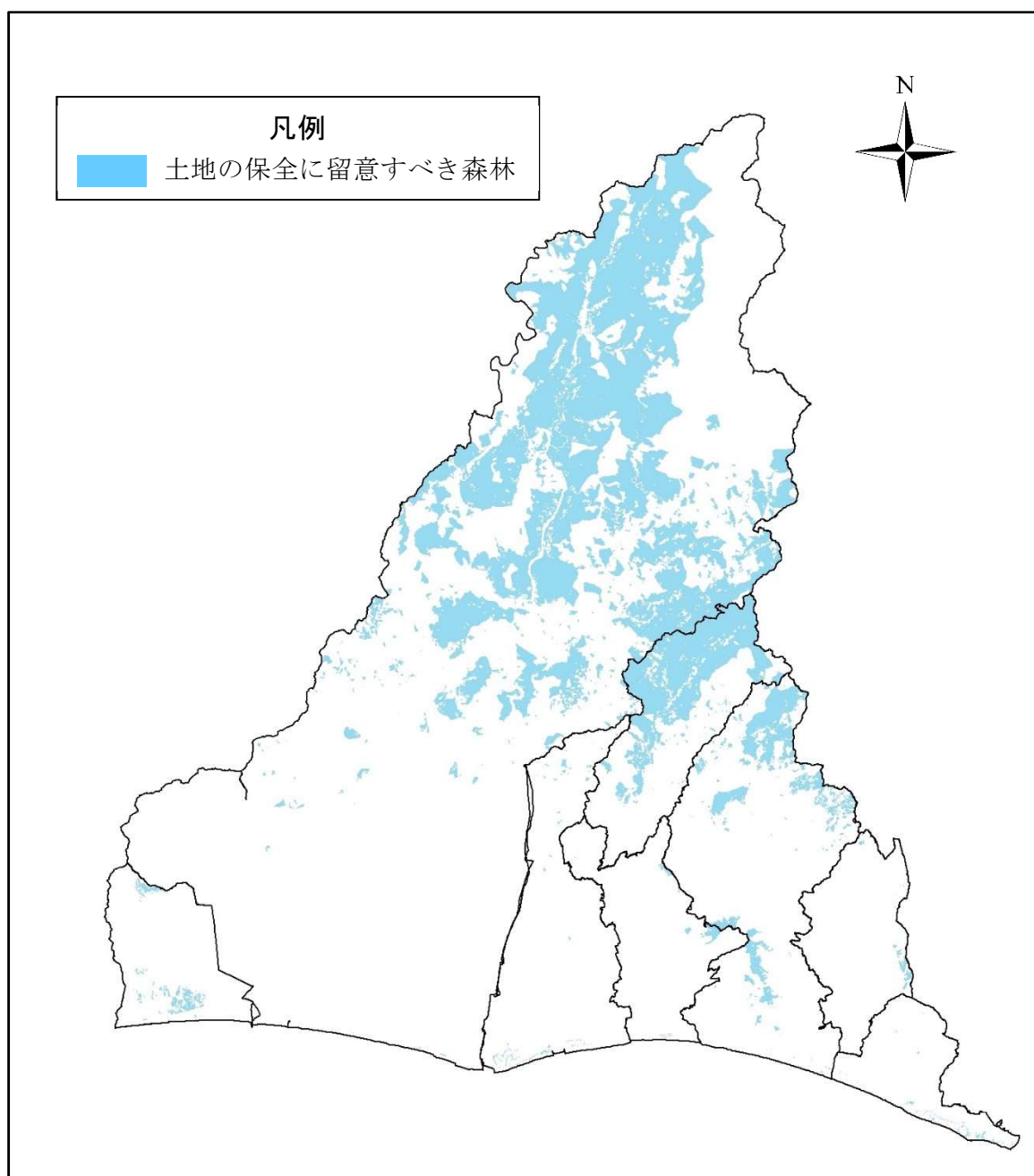
7 森林の土地の保全に特に留意すべき森林の地区

所 在		面積 (ha)	留意すべき 事 項	備考	
区分	地区 (林班)				
総数		47,613	<ul style="list-style-type: none"> <li>立木の伐採にあたっては、山地災害防止機能に支障を及ぼすことのないよう大面積の皆伐を避けるとともに、伐採跡地には早急に植栽し、土壌の保全に留意すること</li> <li>土石又は樹根の採取等、土地の形質の変更は極力避けることとし、変更する場合にあっても、その目的に応じた最小限の規模にとどめ、土砂の流出防止等の施設を設けるなど土壌の保全に留意すること</li> </ul>		
中 遠 農 林 管 内	管内計	8,798			
	掛川市	9-18, 21, 29-34, 36-40, 43, 47, 50-58, 61-82, 90, 105, 107-109, 111-116, 119, 122, 129, 137-144, 146, 148, 170, 178, 182-183, 190, 194-202, 205, 210-214, 216, 224-228			3,022
	菊川市	5, 8, 14, 16, 25, 27-31, 39			94
	御前崎市	3-4, 8-10, 12, 19-22			81
	袋井市	4, 19-20, 22, 25, 29, 38-39			169
	磐田市	4-5, 7-8, 10-12, 15, 24-25, 27-30, 34-35, 37, 46, 51-53			119
	森町	1-60, 62, 64-65, 69, 71-75, 80-81, 84-86, 89-91, 93, 98-105, 107-116, 118, 120-121, 130-136, 141, 144-145, 150, 152, 156, 158			5,313
西 部 農 林 管 内	管内計	38,814			
	浜松市	旧天竜市 1, 7-8, 11-12, 18, 20, 23, 26, 32-36, 41-44, 46, 50, 52-59, 64-68, 70-71, 73, 77-78, 80, 84-85, 87-91, 93-103, 106, 108-110, 113-114, 116-118, 120-125, 127-133, 135-143, 153-159, 162-164, 166-168, 170, 174-190, 192, 194-195, 197-202, 204, 207, 209, 213-218, 220-221, 237-240, 242-243 旧水窪町 1-5, 8-13, 15-33, 35-73, 75-99, 101-109, 111-124 旧佐久間町 1-8, 11-20, 22-62, 64-68, 70-76, 81-95, 99-100, 104-105, 109-135, 137, 140, 142-155, 158, 162-166, 168-171, 173-175, 177, 182-183, 189-191, 195, 201 旧龍山村 1-2, 12-28, 30-33, 35-45, 47-64 旧春野町 1, 3, 5, 11-12, 15-23, 25, 27-38, 41-42, 45-50, 52-68, 70-95, 97-98, 101-107, 111-119, 121-126, 128, 132-136, 138-190, 192-196, 199-213 旧浜松市 54-55			38,484

	旧浜北市 13-14, 20 旧細江町 1 旧引佐町 3, 8, 13, 16-18, 25-30, 34, 57, 64-66, 68, 79-80, 83, 86-92, 94, 96-102, 106, 108-110, 114			
湖西市	1-2, 6-7, 11-14, 34-35, 37-41	330		

(注) 1 該当する森林は、山地災害防止機能を高度に発揮させる必要のある森林及び水源かん養、土砂流出防備、土砂崩壊防備保安林。

2 数字は、四捨五入により計が一致しない場合がある。



森林の土地の保全に特に留意すべき森林の地区

8 保安林として管理すべき森林の種類別面積等

(1) 保安林として管理すべき森林の種類別の計画期末面積

(単位 面積：ha)

保安林の種類	面積	うち前半	備考
		5年分	
総数（実面積）	26,371	25,371	
水源 <sup>かん</sup> 涵養のための保安林	16,216	15,682	
災害防備のための保安林	10,156	9,690	
保健、風致の保存等のための保安林	1,347	1,187	

(注) 総数欄は、2つ以上の目的を達成するために指定される保安林があることから、水源<sup>かん</sup>涵養のための保安林等の内訳と一致しない。

(2) 計画期間内において保安林の指定又は解除を相当とする森林の種類別の所在及び面積等

(単位 面積：ha)

指定 解除別	種類	森林の 所在	面積	うち前半	指定又は解除を 必要とする理由	備考
				5年分		
指定	総数	6市	2,323	1,163		
〃	水源 <sup>かん</sup> 養 保安林	1市	1,071	537		
〃	〃	浜松市	1,071	537	水源 <sup>かん</sup> 涵養機能の高度 発揮のため	
〃	土砂流出 防備保安林	1市	130	65		
〃	〃	浜松市	130	65	土砂流出防備機能 の高度発揮のため	
〃	潮害防備 保安林	6市	802	401		
〃	〃	掛川市	120	60	潮害防備機能の高度 発揮のため	
〃	〃	御前崎市	120	60	〃	

Ⅱ 計画事項(天竜)

指 定 解除別	種 類	森林の 所 在	面積	うち前半	指定又は解除を 必要とする理由	備 考
				5年分		
指定	潮害防備 保安林	袋井市	120	60	潮害防備機能の高 度発揮のため	
〃	〃	磐田市	120	60	〃	
〃	〃	浜松市	202	101	〃	
〃	〃	湖西市	120	60	〃	
〃	保健保安林	1 市	320	160		
〃	〃	浜松市	320	160	保健休養機能の高 度発揮のため	
解除	総数	5 市 1 町	32	32		
〃	水源かん養 保安林	2 市 1 町	11	11		
〃	〃	森町	8	8	指定理由の消滅 公益上の理由	
〃	〃	浜松市	2	2	〃	
〃	〃	湖西市	1	1	公益上の理由	
〃	土砂流出 防備保安林	4 市 1 町	13	13		
〃	〃	掛川市	2	2	指定理由の消滅 公益上の理由	
〃	〃	袋井市	5	5	指定理由の消滅	
〃	〃	森町	2	2	指定理由の消滅 公益上の理由	
〃	〃	浜松市	3	3	〃	
〃	〃	湖西市	1	1	公益上の理由	
〃	飛砂防備 保安林	3 市	4	4		

指 定 解除別	種 類	森林の 所 在	面積		指定又は解除を 必要とする理由	備 考
				うち前半 5年分		
解除	飛砂防備 保安林	掛川市	2	2	公益上の理由 指定理由の消滅	
〃	〃	磐田市	1	1	公益上の理由	
〃	〃	浜松市	1	1	〃	
〃	潮害防備 保安林	2市	2	2		
〃	〃	掛川市	1	1	指定理由の消滅 公益上の理由	
〃	〃	浜松市	1	1	〃	
〃	保健保安林	2市	2	2		
〃	〃	磐田市	1	1	公益上の理由	
〃	〃	浜松市	1	1	〃	

(3) 計画期間内において指定施業要件の整備を相当とする森林の面積  
平成31年4月1日発効の天竜地域森林計画書のとおり。

9 実施すべき治山事業の数量

平成31年4月1日発効の天竜地域森林計画書のとおり。

10 特定保安林

平成31年4月1日発効の天竜地域森林計画書のとおり。

11 法令により施業について制限を受けている森林の施業方法

(単位：ha)

市町名	制限林の種類		森林の所在(林班)	面積(ha)	施業方法
天竜計画区 総数				32,144.86	共通編に 示すとおり
中遠農林 管内 計				8,441.76	
掛川市 計				2,835.25	
掛川市	水源かん養保安林	砂防指定地	69, 70, 73, 80	87.31	
掛川市	水源かん養保安林		10-18, 55-58, 64, 67-73, 76-80, 178, 226	721.37	
掛川市	土砂流出防備保安林	保健保安林	71, 178	32.31	
掛川市	土砂流出防備保安林	砂防指定地	38, 39, 51-56, 58, 63, 65, 66, 68-70, 74, 80, 81, 182, 183	194.02	
掛川市	土砂流出防備保安林	県立公園2種特別地域	201, 213	18.14	
掛川市	土砂流出防備保安林		9, 10, 15, 21, 30-34, 36-40, 43, 47, 50, 52-58, 61, 62, 64, 65, 67-69, 71, 73-76, 78, 81, 82, 90, 105, 107-109, 111, 112, 114, 116, 119, 122, 129, 139-144, 146, 148, 182, 194-202, 205, 212, 213, 216, 225-228	922.74	
掛川市	土砂崩壊防備保安林	県立公園2種特別地域	213	0.33	
掛川市	土砂崩壊防備保安林		170, 190	43.79	
掛川市	飛砂防備保安林	潮害防備保安林	210, 224	7.63	
掛川市	飛砂防備保安林	県立公園2種特別地域	210, 211, 214, 218, 224	99.54	
掛川市	飛砂防備保安林		210, 211, 214, 218, 224	48.20	
掛川市	潮害防備保安林	県立公園2種特別地域	218, 224	3.20	
掛川市	潮害防備保安林		210, 211, 214, 218, 224	24.13	
掛川市	航行目標保安林		128	1.56	
掛川市	保健保安林	県立公園2種特別地域	214	1.05	
掛川市	保健保安林		71	19.95	
掛川市	風致保安林		214, 219	3.76	
掛川市	砂防指定地		38, 39, 42, 47, 51-56, 58, 63, 66, 68-70, 73-75, 77, 80, 82, 137-139, 149, 220, 222, 226, 228	566.57	
掛川市	県立公園2種特別地域		201, 202, 210, 213, 214, 224	39.65	
菊川市 計				179.67	
菊川市	土砂流出防備保安林	県立公園3種特別地域	25	4.86	
菊川市	土砂流出防備保安林		5, 8, 14, 27-31, 39	87.09	
菊川市	土砂崩壊防備保安林		16	0.47	
菊川市	県立公園2種特別地域		18	38.20	
菊川市	県立公園3種特別地域		21, 25, 26, 38, 40	49.05	
御前崎市 計				234.12	

## Ⅱ 計画事項(天竜)

市町名	制限林の種類		森林の所在(林班)	面積(ha)	施業方法
御前崎市	土砂流出防備保安林		8-10, 12	4.86	共通編に示すとおり
御前崎市	飛砂防備保安林 県立公園2種特別地域	潮害防備保安林	20	8.61	
御前崎市	飛砂防備保安林	潮害防備保安林	20, 21	4.82	
御前崎市	飛砂防備保安林	県立公園2種特別地域	2-4, 19, 21	54.52	
御前崎市	飛砂防備保安林		2-4, 19, 21	93.87	
御前崎市	潮害防備保安林 県立公園2種特別地域	保健保安林	20	4.14	
御前崎市	潮害防備保安林	保健保安林	20, 21	8.57	
御前崎市	潮害防備保安林	県立公園2種特別地域	21, 22	8.77	
御前崎市	潮害防備保安林		21, 22	0.80	
御前崎市	保健保安林 県立公園2種特別地域	風致保安林	5	3.47	
御前崎市	保健保安林	県立公園2種特別地域	5, 20, 21	6.54	
御前崎市	風致保安林		21	0.54	
御前崎市	砂防指定地		12	1.60	
御前崎市	県立公園2種特別地域		5, 18-22	26.31	
御前崎市	県立公園3種特別地域		22	3.42	
御前崎市	急傾斜地崩壊危険区域		22	3.28	
袋井市計				210.38	
袋井市	水源かん養保安林		20, 22	26.80	
袋井市	土砂流出防備保安林		4, 19, 20, 25, 29, 38	125.02	
袋井市	飛砂防備保安林 県立公園2種特別地域	潮害防備保安林	39	3.46	
袋井市	飛砂防備保安林	県立公園2種特別地域	39	18.91	
袋井市	潮害防備保安林 県立公園2種特別地域	保健保安林	39	21.02	
袋井市	保健保安林	県立公園2種特別地域	39	1.29	
袋井市	風致保安林		10, 22, 29	3.10	
袋井市	県立公園2種特別地域		39	10.78	
磐田市計				169.98	
磐田市	水源かん養保安林		4	0.07	
磐田市	土砂流出防備保安林	保健保安林	30	5.23	
磐田市	土砂流出防備保安林		4, 5, 7, 8, 10-12, 15, 24, 27-30, 34, 35, 46	39.45	
磐田市	土砂崩壊防備保安林		11, 15, 25, 29, 34, 37	13.83	



## Ⅱ 計画事項(天竜)

市町名	制限林の種類		森林の所在 (林班)	面積 (ha)	施業方法
磐田市	飛砂防備保安林	県立公園2種特別地域	51, 53	39.70	共通編に示すとおり
	潮害防備保安林		52		
磐田市	保健保安林	県立公園2種特別地域	50, 51	50.21	
	保健保安林		30		
磐田市	風致保安林		46, 47	3.74	
	風致保安林		46, 47		
磐田市	県立公園2種特別地域		51, 52	0.97	
	自然環境保全法県条例		44		
磐田市	史跡名勝天然記念物		37	1.22	
	史跡名勝天然記念物		37		
磐田市	急傾斜地崩壊危険区域		22, 37	2.48	
	急傾斜地崩壊危険区域		22, 37		
森町計				4,812.36	
森町	水源かん養保安林		1-60, 98, 99	4,076.24	
	土砂流出防備保安林	砂防指定地	85		
森町	土砂流出防備保安林		6, 11, 14, 17, 21, 24, 56, 62, 64, 65, 69, 71-75, 80, 81, 84-86, 89-91, 93, 98, 100-105, 107-116, 118, 130-136, 141, 144, 145, 156	680.58	
	土砂崩壊防備保安林		71, 120, 150, 152, 158		
森町	風致保安林		139, 158	2.98	
	風致保安林		139, 158		
森町	砂防指定地		85, 86	26.22	
	砂防指定地		85, 86		
西部農林管内計				23,703.10	
浜松市計				23,267.91	
浜松市(旧天竜市)	水源かん養保安林	土砂流出防備保安林	185, 189	2.00	
	水源かん養保安林	保健保安林	174, 175, 178, 179, 185, 187, 188		
"	水源かん養保安林	国定公園3種特別地域	118	1.98	
	水源かん養保安林		55, 56, 94, 102, 103, 118, 121-125, 132, 162, 163, 175-186, 188, 192, 238, 239		
"	土砂流出防備保安林	土砂流出防備保安林	118	5.99	
	土砂流出防備保安林	干害防備保安林	214-218		
"	土砂流出防備保安林	国定公園3種特別地域	1, 113, 116-118, 120, 121, 127, 128	42.28	
	土砂流出防備保安林		7, 8, 12, 18, 20, 23, 26, 32, 35, 36, 41-44, 46, 50, 52-59, 65, 68, 70, 71, 73, 77, 78, 80, 84, 85, 87-89, 91, 93, 94, 96-101, 106, 108-110, 114, 118, 121, 122, 124, 125, 127-129, 135, 136, 138-143, 153, 154, 156-159, 163-164, 168, 170, 177, 179, 181-183, 185, 188-190, 192, 194, 195, 197-202, 204, 207, 213, 214, 218, 220, 221, 237, 239, 240, 242, 243		
"	土砂崩壊防備保安林		209	0.56	
	土砂崩壊防備保安林		209		
"	干害防備保安林		40-45, 195, 200, 206-224	777.30	
	干害防備保安林		40-45, 195, 200, 206-224		
"	砂防指定地		10, 18, 60, 164, 171, 228	11.98	
	砂防指定地		10, 18, 60, 164, 171, 228		

## Ⅱ 計画事項(天竜)

市町名	制限林の種類		森林の所在(林班)	面積(ha)	施業方法
〃	国定公園3種特別地域		1-8, 111, 113, 115-121, 125-128, 160-163, 242	941.09	共通編に示すとおり
〃	自然環境保全法県条例		71-74	47.09	
〃	急傾斜地崩壊危険区域		243	2.52	
浜松市 (旧水窪町)	水源かん養保安林 砂防指定地	土砂流出防備保安林	31	3.44	
〃	水源かん養保安林	土砂流出防備保安林	4, 32, 85, 102, 113	13.70	
〃	水源かん養保安林	砂防指定地	25, 26, 31	4.04	
〃	水源かん養保安林	国定公園3種特別地域	4, 5, 17, 18	183.56	
〃	水源かん養保安林	自然環境保全法県条例	112, 113, 123, 124	111.25	
〃	水源かん養保安林		2-4, 8-12, 23-27, 29, 32, 49-54, 57-63, 71-73, 75-91, 93-95, 102, 107-109, 112-116, 118-124	5, 108.08	
〃	土砂流出防備保安林 砂防指定地	土砂流出防備保安林	30, 31	4.84	
〃	土砂流出防備保安林	土砂流出防備保安林	30, 32	4.05	
〃	土砂流出防備保安林	砂防指定地	23, 25, 28-31, 33, 35, 36, 43, 51, 98	87.16	
〃	土砂流出防備保安林	国定公園2種特別地域	15, 16	142.97	
〃	土砂流出防備保安林	国定公園3種特別地域	5, 15, 16	12.42	
〃	土砂流出防備保安林		1-5, 8, 9, 13, 19-25, 28-33, 35-53, 55, 56, 63, 66-69, 76, 80, 85, 91, 92, 95-99, 101-106, 111, 113, 114, 116-118, 122	1, 640.66	
〃	土砂崩壊防備保安林		51, 69	2.28	
〃	砂防指定地	国定公園3種特別地域	14, 15	3.65	
〃	砂防指定地		19, 21-23, 25-27, 29, 30, 32, 35, 36, 38, 39, 43, 96-99	69.18	
〃	国定公園2種特別地域		15	3.08	
〃	国定公園3種特別地域		3, 5-7, 13-18	310.79	
〃	自然環境保全法県条例		123	7.96	
〃	急傾斜地崩壊危険区域		22	0.22	
浜松市 (旧佐久間町)	水源かん養保安林	土砂流出防備保安林	201	0.30	
〃	水源かん養保安林	国定公園3種特別地域	13-16	105.02	
〃	水源かん養保安林		8, 26-32, 39-41, 43, 44, 49, 54, 55, 64, 67, 68, 70-72, 81, 83, 85, 86, 121-125, 143, 145-151, 164-166, 168, 190, 191, 201	2, 095.01	
〃	土砂流出防備保安林	砂防指定地	6, 11, 12, 34, 109, 135, 163, 169	9.85	
〃	土砂流出防備保安林	国定公園2種特別地域	94, 95	58.80	
〃	土砂流出防備保安林	国定公園3種特別地域	13, 16, 52, 60, 67, 74, 75, 82, 83, 85, 99, 100, 132	48.65	
〃	土砂流出防備保安林		3, 5, 6, 8, 11, 12, 17-19, 23, 25-28, 30, 31, 34, 35, 37-39, 42, 43, 45-52, 60, 65-67, 74-76, 81-85, 89, 90, 93, 109, 113-116, 118-120, 130, 133, 135, 137, 140, 142, 144, 145, 151, 154, 155, 158, 162-166, 169-171, 173, 189, 195	630.74	
〃	土砂崩壊防備保安林		34	1.45	

## Ⅱ 計画事項(天竜)

市町名	制限林の種類		森林の所在 (林班)	面積 (ha)	施業方法
浜松市 (旧佐久間町)	落石防止保安林		125	0.99	共通編に 示すとおり
	風致保安林		121	0.32	
〃	砂防指定地		6, 7, 11, 12, 18-20, 22, 23, 25, 28, 33, 34, 108, 109, 111, 113, 119, 130, 135-137, 153, 154, 158-160, 163, 169	188.12	
〃	国定公園 2 種特別地域		84, 94, 95, 131, 132, 139	152.46	
〃	国定公園 3 種特別地域		9, 10, 13-16, 52, 60, 66, 74, 75, 81-86, 95-103, 132	971.52	
浜松市 (旧龍山村)	水源かん養保安林	国定公園 3 種特別地域	38, 57, 61, 63	52.55	
	水源かん養保安林		12-15, 24, 38, 39, 47, 51, 52, 56, 57, 59, 61-63	551.98	
〃	土砂流出防備保安林	砂防指定地	2, 31, 35, 36	2.77	
〃	土砂流出防備保安林	国定公園 3 種特別地域 急傾斜地崩壊危険区域	1	2.35	
〃	土砂流出防備保安林	国定公園 3 種特別地域	25, 26, 30, 31, 38, 41, 42, 49, 50, 53	12.45	
〃	土砂流出防備保安林	急傾斜地崩壊危険区域	2, 36	1.13	
〃	土砂流出防備保安林		2, 12-16, 18, 20, 22, 25-28, 30-33, 35-38, 40-43, 45, 48-50, 52, 53, 55, 59, 60, 64	179.12	
〃	砂防指定地		2, 19, 20, 27-29, 31, 33, 35, 36	13.45	
〃	国定公園 3 種特別地域	急傾斜地崩壊危険区域	1	0.83	
〃	国定公園 3 種特別地域		1, 25, 26, 30, 31, 38, 41, 42, 44, 48-50, 53-55, 58	107.56	
〃	急傾斜地崩壊危険区域		2, 20, 35	2.13	
浜松市 (旧春野町)	水源かん養保安林	土砂流出防備保安林	57, 58, 174	8.01	
	水源かん養保安林	砂防指定地	55	44.25	
〃	水源かん養保安林	自然環境保全法県条例	75-80	136.16	
〃	水源かん養保安林		27, 28, 32, 33, 49, 50, 56-61, 63-68, 71, 73-85, 88-91, 95, 98, 101-104, 107, 144-147, 171-176, 180, 182, 183, 190, 192, 193, 208, 213	2,651.65	
〃	土砂流出防備保安林	干害防備保安林	184	0.74	
〃	土砂流出防備保安林	砂防指定地	52-55, 168	49.23	
〃	土砂流出防備保安林	国定公園 2 種特別地域	11, 12	18.54	
〃	土砂流出防備保安林	自然環境保全法県条例	75, 76	6.68	
〃	土砂流出防備保安林	急傾斜地崩壊危険区域	23	0.20	
〃	土砂流出防備保安林		1, 3, 5, 11, 12, 15-23, 25, 28-31, 33-38, 41, 42, 45-48, 52, 56-58, 62, 70, 72, 75, 76, 86, 87, 92, 97, 105-107, 111-119, 121, 124-126, 128, 132-136, 138-143, 146-171, 173, 174, 177-190, 192-196, 199-207, 209-213	1,880.64	
〃	土砂崩壊防備保安林		18, 41, 173	6.24	
〃	干害防備保安林		181, 183-185	178.99	
〃	保健保安林		70, 76	25.97	
〃	風致保安林	国定公園 2 種特別地域	9, 12	37.92	

## Ⅱ 計画事項(天竜)

市町名	制限林の種類		森林の所在(林班)	面積(ha)	施業方法
浜松市 (旧春野町)	風致保安林		9	2.20	共通編に示すとおり
〃	砂防指定地		50-55, 105, 108, 109	265.41	
〃	国定公園2種特別地域		9-12	72.88	
〃	国定公園3種特別地域		8, 10, 11	32.98	
〃	自然環境保全法県条例		75	14.15	
〃	急傾斜地崩壊危険区域		18	0.63	
浜松市 (旧浜松市)	飛砂防備保安林 風致地区(都市計画)	潮害防備保安林	55, 56	95.35	
〃	飛砂防備保安林	潮害防備保安林	54	48.90	
〃	飛砂防備保安林	風致地区(都市計画)	55, 56	23.87	
〃	飛砂防備保安林		54	18.44	
〃	防風保安林 県立公園2種特別地域	風致保安林	62	5.54	
〃	潮害防備保安林 風致地区(都市計画)	保健保安林	55	22.06	
〃	保健保安林	風致地区(都市計画)	55	13.98	
〃	風致保安林		2, 63	2.32	
〃	県立公園2種特別地域		57, 63-65	70.43	
〃	風致地区(都市計画)		41, 43, 44, 46-48, 53-55	108.53	
〃	急傾斜地崩壊危険区域		26, 30, 34, 43, 61	5.37	
浜松市 (旧浜北市)	水源かん養保安林		20	12.36	
〃	土砂流出防備保安林		13, 14	4.28	
〃	保健保安林 鳥獣特別保護地区	国定公園2種特別地域	20	33.88	
〃	保健保安林	国定公園2種特別地域	20	80.26	
〃	保健保安林		20	34.62	
〃	国定公園2種特別地域	鳥獣特別保護地区	20	0.90	
〃	国定公園2種特別地域		16, 20	41.89	
〃	国定公園3種特別地域		7, 8	42.50	
浜松市 (旧舞阪町)	飛砂防備保安林	風致地区(都市計画)	1	0.71	
浜松市 (旧細江町)	土砂流出防備保安林 県立公園3種特別地域	保健保安林	1	2.94	
〃	土砂流出防備保安林	保健保安林	1	3.95	
〃	風致保安林		8	2.72	
〃	県立公園3種特別地域		1, 2, 4, 6-8, 16, 17	72.63	

## Ⅱ 計画事項(天竜)

市町名	制限林の種類		森林の所在 (林班)	面積(ha)	施業方法
〃	急傾斜地崩壊危険区域		5, 9, 14, 21	0.64	共通編に示すとおり
浜松市 (旧引佐町)	水源かん養保安林	自然環境保全法県条例	101	0.41	
〃	水源かん養保安林	史跡名勝天然記念物	8	2.46	
〃	水源かん養保安林		8, 64-66, 68, 87-90, 96-102, 106, 108	301.00	
〃	土砂流出防備保安林	自然環境保全法県条例	101	1.20	
〃	土砂流出防備保安林		3, 13, 16-18, 25-30, 34, 57, 68, 79, 80, 83, 86, 88-92, 94, 97-99, 101, 102, 106, 109, 110, 114	225.38	
〃	自然環境保全法県条例		101-104	88.28	
〃	史跡名勝天然記念物		10, 55	2.55	
〃	急傾斜地崩壊危険区域		26, 67	6.50	
浜松市 (旧三ヶ日町)	風致保安林	県立公園3種特別地域	1	0.27	
〃	風致保安林		13, 16	1.66	
〃	砂防指定地		6, 12, 14, 18	0.70	
〃	県立公園2種特別地域		1, 16	8.55	
〃	県立公園3種特別地域		1, 6, 7, 12-14, 16-20	114.45	
湖西市 計				435.19	
湖西市	土砂流出防備保安林	急傾斜地崩壊危険区域	40	1.18	
湖西市	土砂流出防備保安林		1, 6, 7, 11-14, 37-40	100.80	
湖西市	飛砂防備保安林	風致地区(都市計画)	41	42.81	
湖西市	潮害防備保安林	県立公園2種特別地域	1-3	1.96	
湖西市	潮害防備保安林	風致地区(都市計画)	41	5.27	
湖西市	潮害防備保安林		1, 3, 41	2.94	
湖西市	保健保安林		9, 12	3.75	
湖西市	風致保安林		1, 34, 38	0.99	
湖西市	砂防指定地		33	1.48	
湖西市	県立公園3種特別地域		2, 3, 17, 22, 23, 27-30, 33, 35, 36	259.91	
湖西市	風致地区(都市計画)		37, 38, 41	13.40	
湖西市	急傾斜地崩壊危険区域		40	0.70	

(注) 自然公園及び自然環境保全地域についての詳細は、所管課にお問い合わせください。

別表 林道の開設及び拡張に関する計画

ア 林道の開設（森林基幹道）計画

平成31年4月1日発効の天竜地域森林計画書のとおり。

イ 林道の開設（森林管理道）計画

開設/ 拡張	種 類	区分	位 置 (市町)	路線名	計画期 区分	延長	利用区 域面積	うち前半 5年分	対図 番号	備 考
開設	自動車道		総数	32 路線	前期 後期 計	12.8 22.9 35.7	2,699			
開設	自動車道		中遠農林 管内計	26 路線	前期 後期 計	8.0 16.6 24.6	1,957			
開設	自動車道		掛川市 計	11 路線	前期 後期 計	7.5 6.5 14.0	347			
開設	自動車道		掛川市	松葉千石	前期 後期 計	0.9 - 0.9	38	○	16	
開設	自動車道	林業 専用道	掛川市	赤メゾレ	前期 後期 計	1.3 - 1.3	26	○	17	
開設	自動車道	林業 専用道	掛川市	上垂木山	前期 後期 計	1.8 - 1.8	70	○	18	
開設	自動車道	林業 専用道	掛川市	日影	前期 後期 計	2.6 - 2.6	65	○	19	
開設	自動車道	林業 専用道	掛川市	時ノ尊東	前期 後期 計	0.5 0.4 0.9	18	○	20	
開設	自動車道	林業 専用道	掛川市	時ノ尊西	前期 後期 計	0.4 0.4 0.8	16	○	21	
開設	自動車道	林業 専用道	掛川市	舟ヶ沢	前期 後期 計	- 1.0 1.0	20		22	
開設	自動車道		掛川市	山下	前期 後期 計	- 0.2 0.2	4		23	
開設	自動車道		掛川市	丹間支	前期 後期 計	- 2.0 2.0	40		24	
開設	自動車道		掛川市	平島支	前期 後期 計	- 1.5 1.5	30		25	

Ⅱ 計画事項(天竜)

開設/ 拡張	種 類	区分	位 置 (市町)	路線名	計画期 区分	延長	利用区 域面積	うち前半 5年分	対図 番号	備 考
開設	自動車道		掛川市	坂角支	前期 後期 計	- 1.0 1.0	20		26	
開設	自動車道		森町 計	15 路線	前期 後期 計	0.5 10.1 10.6	1,610			
開設	自動車道		森町	井戸沢	前期 後期 計	- 0.5 0.5	97		27	
開設	自動車道		森町	杉ノ洞	前期 後期 計	- 0.7 0.7	80		28	
開設	自動車道		森町	高塚西ヶ峰	前期 後期 計	- 0.6 0.6	80		29	
開設	自動車道		森町	大沢	前期 後期 計	- 0.5 0.5	44		30	
開設	自動車道		森町	伊ノ木平	前期 後期 計	- 0.5 0.5	150		31	
開設	自動車道		森町	不動沢	前期 後期 計	0.5 - 0.5	156	○	32	
開設	自動車道		森町	菰張	前期 後期 計	- 0.5 0.5	211		33	
開設	自動車道		森町	浜見場	前期 後期 計	- 0.8 0.8	225		34	
開設	自動車道		森町	大道西	前期 後期 計	- 0.7 0.7	41		35	
開設	自動車道		森町	山小沢	前期 後期 計	- 0.7 0.7	103		36	
開設	自動車道		森町	城下葛布	前期 後期 計	- 0.6 0.6	295		37	
開設	自動車道		森町	ヒカゲ山	前期 後期 計	- 1.0 1.0	22		38	
開設	自動車道	林業 専用道	森町	栗ノ島亀石	前期 後期 計	- 1.0 1.0	40		39	

Ⅱ 計画事項(天竜)

開設/ 拡張	種 類	区分	位 置 (市町)	路線名	計画期 区分	延長	利用区 域面積	うち前半 5年分	対図 番号	備 考
開設	自動車道	林業 専用道	森町	屋奈沢大尾	前期 後期 計	- 1.0 1.0	36		40	
開設	自動車道	林業 専用道	森町	竹沢大名基	前期 後期 計	- 1.0 1.0	30		41	
開設	自動車道		西部農林 管内計	6 路線	前期 後期 計	4.8 6.3 11.1	742			
開設	自動車道		浜松市 計	6 路線	前期 後期 計	4.8 6.3 11.1	742			
開設	自動車道		浜松市 (旧天竜市) 計	3 路線	前期 後期 計	1.2 0.8 2.0	315			
開設	自動車道		浜松市 (旧天竜市)	大沢光明	前期 後期 計	0.5 0.7 1.2	71	○	50	
開設	自動車道		浜松市 (旧天竜市)	光明山佐久	前期 後期 計	0.5 0.1 0.6	106	○	51	
開設	自動車道		浜松市 (旧天竜市)	笹合	前期 後期 計	0.2 - 0.2	138	○	52	
開設	自動車道		浜松市 (旧龍山村) 計	1 路線	前期 後期 計	- 1.5 1.5	30			
開設	自動車道	林業 専用道	浜松市 (旧龍山村)	秋葉山 1	前期 後期 計	- 1.5 1.5	30		53	
開設	自動車道		浜松市 (旧春野町) 計	2 路線	前期 後期 計	3.6 4.0 7.6	397			
開設	自動車道	林業 専用道	浜松市 (旧春野町)	石切	前期 後期 計	3.6 - 3.6	157	○	54	
開設	自動車道	林業 専用道	浜松市 (旧春野町)	牧野	前期 後期 計	- 4.0 4.0	240		55	

注) 路線が複数の市町を通る場合は、路線全体の利用区域面積を備考欄の( )内に記す。

ウ 林道の拡張(改良)計画

令和4年4月1日発効の天竜地域森林計画書のとおり。



エ 林道の拡張（舗装）計画

令和4年4月1日発効の天竜地域森林計画書のとおり。

(附) 参 考 資 料

7 その他

(1) 持続的伐採可能量

平成 31 年 4 月 1 日発効の天竜地域森林計画書のとおり。

# 天竜地域森林計画書 変更計画書 (天竜森林計画区編)

令和5年 1 月発行

編集・発行者 静岡県経済産業部森林・林業局森林計画課  
〒420-8601 静岡市葵区追手町 9 番 6 号  
電話 054-221-2668

- ・ 静岡県の森林・林業

<https://www.pref.shizuoka.jp/sangyou/sa-610/index.html>

- ・ 静岡県の地域森林計画

<https://www.pref.shizuoka.jp/sangyou/sa-610/tiikishinrinkeikaku.html>

- ・ 静岡県森林情報共有システム

<https://fgis.pref.shizuoka.jp/>

静岡 森林情報

検索

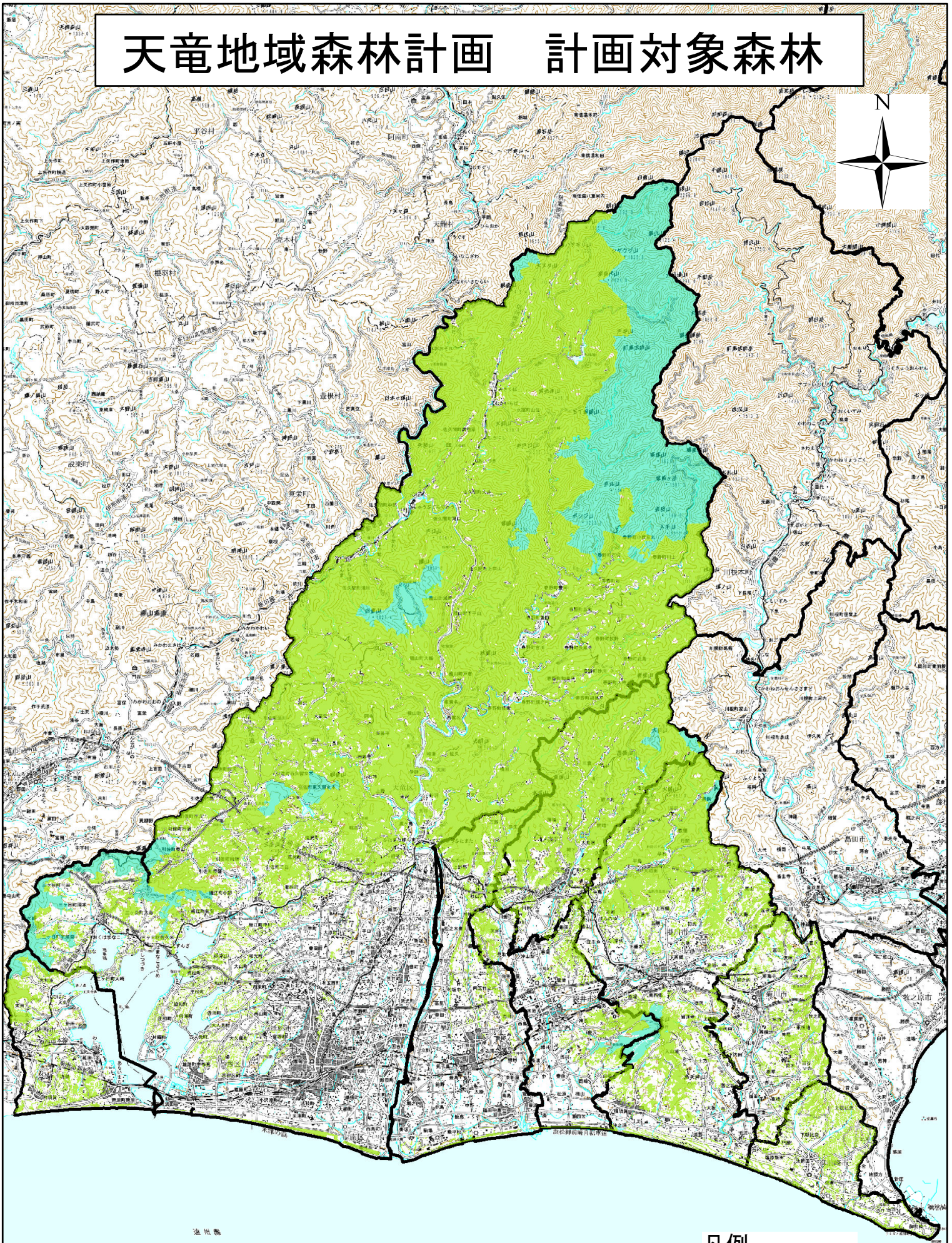
- ・ ふじのくに森林の都しずおか

<https://www.facebook.com/morinomiyakoshizuoka>



ふじのくに森林の都しずおか

# 天竜地域森林計画 計画対象森林



遠州橋

## 凡例

-  計画対象森林
-  国有林
-  行政界

0 2.5 5 10 15 20 km