

天竜地域森林計画 変更計画書

(天竜森林計画区編)

計画期間

自 令和 6年 4月 1日
至 令和16年 3月31日

変更年月日 令和7年12月26日
(公表年月日 令和8年1月13日)

静岡県

本計画書は、天竜地域森林計画書の大綱及び計画数量をまとめたもので、各計画区の共通事項をまとめた共通編と併せて構成されています。

天竜地域森林計画変更の概要

この変更は、森林法第5条第5項に基づく変更であり、変更計画の公表後直ちに効力を生じる。

ただし、「計画の対象とする森林」については、令和8年4月1日から効力を生ずる。

【変更計画事項】

1 森林計画の対象とする森林の区域

(市町別面積)

計画内容	変更前：	総数	110,358.76	ha	
		掛川市	10,594.38	ha	
		菊川市	2,137.07	ha	
		御前崎市	1,618.73	ha	
		袋井市	1,759.35	ha	
		磐田市	2,545.11	ha	
		森町	9,156.10	ha	
		浜松市	80,991.72	ha	
		湖西市	1,556.30	ha	
	変更後：	総数	110,321.28	ha (37.48 ha 減)
		掛川市	10,593.10	ha (1.28 ha 減)
		菊川市	2,137.07	ha	
		御前崎市	1,616.90	ha (1.83 ha 減)
		袋井市	1,756.53	ha (2.82 ha 減)
		磐田市	2,542.84	ha (2.27 ha 減)
		森町	9,156.38	ha (0.28 ha 増)
		浜松市	80,962.43	ha (29.29 ha 減)
		湖西市	1,556.03	ha (0.27 ha 減)

変更理由 林地開発の完了による除外、地域森林計画対象森林及び森林簿の精査に伴い、面積を変更した。

2 林道等の開設その他林産物の搬出に関する事項

(開設及び拡張すべき林道の種類及び数量等)

計画内容	変更前：	森林基幹道・森林管理道の開設	33 路線 66.1km
		森林基幹道・森林管理道の拡張（舗装）	65 路線 175.2km
	変更後：	森林基幹道・森林管理道の開設	33 路線 65.4km (0.7km 減)
		森林基幹道・森林管理道の拡張（舗装）	66 路線 176.8km (1 路線増 1.6km 増)

変更理由 森林整備に必要な林道開設計画の見直しに基づき、計画数量を変更した。

3 森林の土地の保全

(森林の土地の保全に特に留意すべき森林の地区)

計画内容	変更前：	総数	48,476 ha
	変更後：	総数	48,469 ha (7 ha 減)

変更理由 森林簿の精査に伴い、面積が変更した。

4 保安施設

(保安林として管理すべき森林の種類別の計画期末面積)

計画内容	変更前：	総数	27,183	ha	
		水源涵養のための保安林	16,731	ha	
		災害防備のための保安林	10,579	ha	
		保健、風致の保存等のための保安林	1,248	ha	
	変更後：	総数	27,181	ha	(2 ha 減)
		水源涵養のための保安林	16,731	ha	
		災害防備のための保安林	10,577	ha	(2 ha 減)
		保健、風致の保存等のための保安林	1,248	ha	

変更理由 保安林の指定状況の再精査により、計画数量を変更した。

(計画期間内において保安林の指定又は解除を相当とする森林の面積等)

計画内容	変更前：	総数(指定)	1,986	ha
		総数(解除)	41	ha
	変更後：	総数(指定)	1,986	ha
		総数(解除)	43	ha (2 ha 増)

変更理由 保安林の指定状況の再精査により、計画数量を変更した。

5 その他必要な事項

(法令により施業について制限を受けている森林の所在及び面積)

計画内容	変更前： 総数	32,167.43 ha	
	変更後： 総数	32,166.42 ha (1.01 ha 減)

変更理由 森林簿の精査及び保安林の指定状況の再精査により、面積が変更した。

6 特に針広混交林化・樹種の多様性増進を推進すべき森林の区域

(特に針広混交林化を推進すべき森林の各市町面積)

計画内容	変更前： 総数	— ha	
	変更後： 総数	13,887.44 ha (13,887.44 ha 増)

(特に樹種の多様性増進を推進すべき森林の各市町面積)

計画内容	変更前： 総数	— ha	
	変更後： 総数	1,369.86 ha (1,369.86 ha 増)

変更理由 市町村森林整備計画において定めていた森林の区域を地域森林計画において定めたことによる。

《 目 次 》

I	計画の大綱	1
1	計画区の概況	3
2	前計画の実行結果の概要及び評価	3
3	計画の方向	3
II	計画事項	5
1	計画の対象とする森林	7
2	森林資源の目標等	8
3	間伐立木材積その他の伐採立木材積(目標)	8
4	間伐面積(目標)	8
5	人工造林及び天然更新別の造林面積(目標)	8
6	林道の開設及び拡張に関する計画	9
7	森林の土地の保全に特に留意すべき森林の地区	10
8	保安林として管理すべき森林の種類別面積等	13
	(1) 保安林として管理すべき森林の種類別の計画期末面積	13
	(2) 計画期間内において保安林の指定又は解除を相当とする森林の種類別の所在及び面積等	13
	(3) 計画期間内において指定施業要件の整備を相当とする森林の面積	15
9	実施すべき治山事業の数量	15
10	特定保安林	15
11	制限林の施業方法	16
12	特に針広混交林化・樹種の多様性増進を推進すべき森林の区域	22
	別表 林道の開設及び拡張に関する計画	24
(附)	参考資料	43
7	その他	44
	(1) 持続的伐採可能量	44

I 計画の大綱

1 計画区の概況

令和6年4月1日発効の天竜地域森林計画書のとおり。

2 前計画の実行結果の概要及び評価

令和6年4月1日発効の天竜地域森林計画書のとおり。

3 計画の方向

令和6年4月1日発効の天竜地域森林計画書のとおり。

Ⅱ 計 画 事 項

1 計画の対象とする森林

○市町別面積

(単位：ha)

区分		対象森林面積	備考
総数		110,321.28	37.48ha 減
中 遠 農 林 管 内	管内 計	27,802.82	7.92ha 減
	掛川市	10,593.10	1.28ha 減
	菊川市	2,137.07	
	御前崎市	1,616.90	1.83ha 減
	袋井市	1,756.53	2.82ha 減
	磐田市	2,542.84	2.27ha 減
	森町	9,156.38	0.28ha 増
西 部 農 林 管 内	管内 計	82,518.46	29.56ha 減
	浜松市	80,962.43	29.29ha 減
	湖西市	1,556.03	0.27ha 減

(注) 1 対象となる森林を示した森林計画図は、インターネット上の「静岡県森林クラウド公開システム」で閲覧できます。

2 備考の数値は、変更前の対象森林面積に対する増減を示す。

2 森林資源の目標等

令和6年4月1日発効の天竜地域森林計画書のとおり。

3 間伐立木材積その他の伐採立木材積（目標）

令和6年4月1日発効の天竜地域森林計画書のとおり。

4 間伐面積（目標）

令和6年4月1日発効の天竜地域森林計画書のとおり。

5 人工造林及び天然更新別の造林面積（目標）

令和6年4月1日発効の天竜地域森林計画書のとおり。

6 林道の開設及び拡張に関する計画

区 分		路線数	延長又は箇所数			
			単位	総数	前期	後期
総 数	開 設	33	km	65.4	25.9	39.5
	森林基幹道	4	km	33.4	16.0	17.4
	森林管理道	29	km	32.0	9.9	22.1
	うち林業専用道	11	km	18.3	8.3	10.0
	改 良	152	箇所	536	261	275
	舗 装	66	km	176.8	53.1	123.7
うち 中遠農林 管内	開 設	27	km	33.8	13.0	20.8
	森林基幹道	1	km	9.2	5.0	4.2
	森林管理道	26	km	24.6	8.0	16.6
	うち林業専用道	9	km	11.4	6.6	4.8
	改 良	26	箇所	102	51	51
	舗 装	10	km	23.4	5.1	18.3
うち 西部農林 管内	開 設	7	km	31.6	12.9	18.7
	森林基幹道	4	km	24.2	11.0	13.2
	森林管理道	3	km	7.4	1.9	5.5
	うち林業専用道	2	km	6.9	1.7	5.2
	改 良	131	箇所	434	210	224
	舗 装	57	km	153.4	48.0	105.4

(注) 1 重複して計上している路線があるため、農林管内の路線数合計と総数は一致しないことがある。

2 林道の種類別及び箇所別の数量等は別表のとおり。

7 森林の土地の保全に特に留意すべき森林の地区

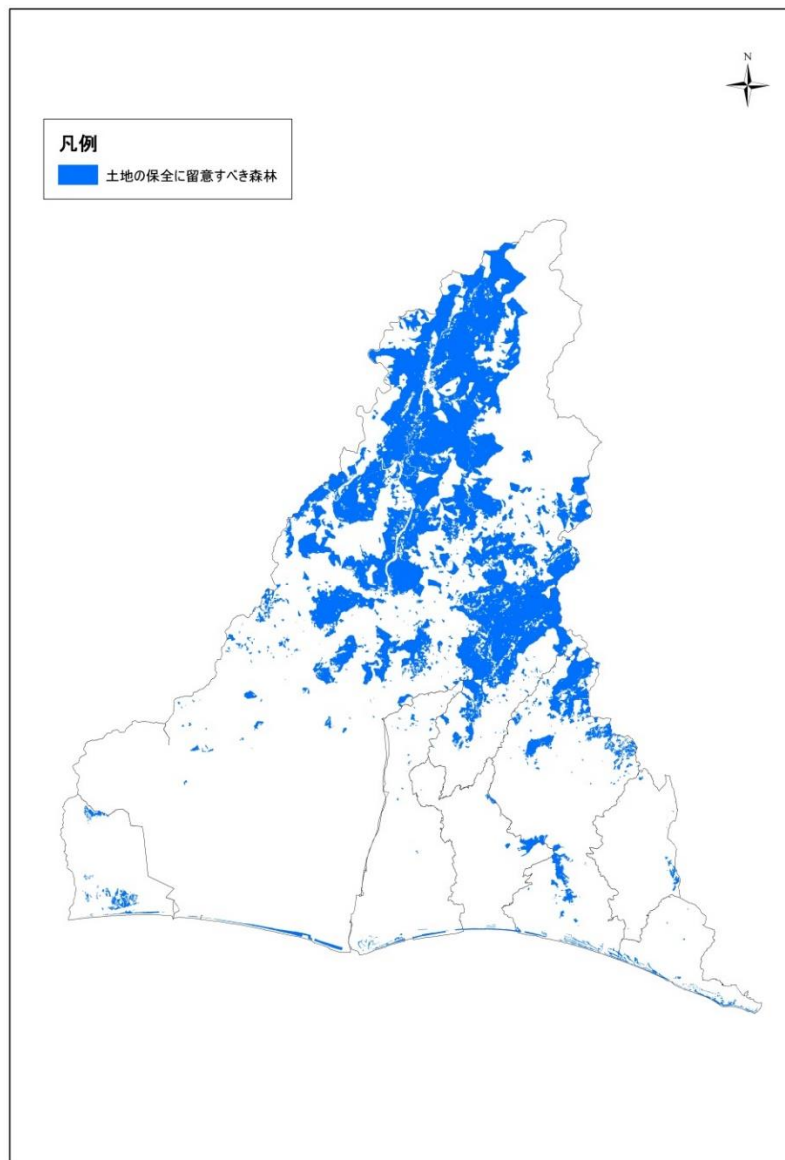
所 在			面積 (ha)	留意すべき 事 項	備考
区分	地区（林班）				
総数			48,469	・立木の伐採にあたっては、山地災害防止機能に支障を及ぼすことのないよう大面積の皆伐を避けるとともに、伐採跡地には早急に植栽し、土壌の保全に留意すること ・土石又は樹根の採取等、土地の形質の変更は極力避けることとし、変更する場合であっても、その目的に応じた最小限の規模にとどめ、土砂の流出防止等の施設を設けるなど土壌の保全に留意すること	
中 遠 農 林 管 内	管内計		9,211		
	掛川市	9-18, 21, 29-34, 36-40, 43, 47, 50-58, 61-82, 90, 105, 107-109, 111-116, 119, 122, 129, 137-144, 146, 148, 170, 178, 182-183, 190, 194-202, 205, 210-214, 216, 224-228	3,150		
	菊川市	5, 8, 14, 16, 25, 27-31, 39	92		
	御前崎市	3-4, 8-10, 12, 19-22	237		
	袋井市	4, 19-20, 22, 25, 29, 38-39	214		
	磐田市	4-5, 7-8, 10-12, 15, 24-25, 27-30, 34-35, 37, 46, 51-53	202		
	森町	1-60, 62, 64-65, 69, 71-75, 80-81, 84-86, 89-91, 93, 98-105, 107-116, 118, 120-121, 130-136, 141, 144-145, 150, 152, 156, 158	5,316		
西 部 農 林 管 内	管内計		39,258		
	浜松市	旧天竜市 1, 7-8, 11-12, 18, 20, 23, 26, 32-36, 41-44, 46, 50, 52-59, 64-68, 70-71, 73, 77-78, 80, 84-85, 87-91, 93-103, 106, 108-110, 113-114, 116-118, 120-125, 127-133, 135-143, 153-159, 162-164, 166-168, 170, 174-190, 192, 194-195, 197-204, 207, 209, 213-218, 220-221, 237-240, 242-243 旧水窪町 1-5, 8-13, 15-33, 35-73, 75-99, 101-109, 111-124 旧佐久間町 1-8, 11-20, 22-62, 64-68, 70-76, 81-95, 99-100, 104-105, 109-135, 137, 140, 142-155, 158, 162-166, 168-171, 173-175, 177, 182-183, 189-191, 195, 201 旧龍山村 1-2, 12-28, 30-33, 35-45, 47-64 旧春野町 1, 3, 5, 11-12, 15-23, 25, 27-38, 41-42, 45-50, 52-68, 70-95, 97-98, 101-107, 111-119, 121-126, 128, 132-136, 138-190, 192-196, 199-213 旧浜松市 54-56	38,876		

Ⅱ 計画事項(天竜)

		旧浜北市 13-14, 20 旧舞阪町 1 旧細江町 1 旧引佐町 3, 8, 13, 16-18, 25-30, 34, 57, 64-66, 68, 74, 79-80, 83, 86-92, 94, 96-102, 106, 108-110, 114			
	湖西市	1-2, 6-7, 11-14, 34-35, 37-41	382		

(注) 1 該当する森林は、山地災害防止機能を高度に発揮させる必要のある森林及び水源かん養、土砂流出防備、土砂崩壊防備保安林。

2 数字は、四捨五入により計が一致しない場合がある。



森林の土地の保全に特に留意すべき森林の地区

8 保安林として管理すべき森林の種類別面積等

(1) 保安林として管理すべき森林の種類別の計画期末面積

(単位 面積：ha)

保安林の種類	面積	うち前半 5年分	備考
総数（実面積）	27,181	26,300	
水源 ^{かん} 涵養のための保安林	16,731	16,195	
災害防備のための保安林	10,577	10,232	
保健、風致の保存等のための保安林	1,248	1,136	

(注) 総数欄は、2つ以上の目的を達成するために指定される保安林があることから、水源^{かん}涵養のための保安林等の内訳と一致しない。

(2) 計画期間内において保安林の指定又は解除を相当とする森林の種類別の所在及び面積等

(単位 面積：ha)

指 定 解除別	種類	森林の 所 在	面積	うち前半 5年分	指定又は解除を 必要とする理由	備考
指定	総 数	6 市	1,986	994		
〃	水源 ^{かん} 養 保安林	1 市	1,071	536		
〃	〃	浜松市	1,071	536	水源 ^{かん} 涵養機能の高度 発揮のため	
〃	土砂流出 防備保安林	1 市	130	65		
〃	〃	浜松市	130	65	土砂流出防備機能 の高度発揮のため	
〃	潮害防備 保安林	6 市	561	281		
〃	〃	掛川市	84	42	潮害防備機能の高度 発揮のため	
〃	〃	御前崎市	84	42	〃	

Ⅱ 計画事項(天竜)

指 定 解除別	種 類	森林の 所 在	面積	うち前半 5 年分	指定又は解除を 必要とする理由	備 考
指定	潮害防備 保安林	袋井市	84	42	潮害防備機能の高 度発揮のため	
〃	〃	磐田市	84	42	〃	
〃	〃	浜松市	141	71	〃	
〃	〃	湖西市	84	42	〃	
〃	保健保安林	1 市	224	112		
〃	〃	浜松市	224	112	保健休養機能の高 度発揮のため	
解除	総数	5 市 1 町	43	43		
〃	水源かん養 保安林	2 市 1 町	11	11		
〃	〃	森町	8	8	指定理由の消滅 公益上の理由	
〃	〃	浜松市	2	2	〃	
〃	〃	湖西市	1	1	公益上の理由	
〃	土砂流出 防備保安林	4 市 1 町	22	22		
〃	〃	掛川市	10	10	指定理由の消滅 公益上の理由	
〃	〃	袋井市	5	5	〃	
〃	〃	森町	2	2	指定理由の消滅 公益上の理由	
〃	〃	浜松市	4	4	〃	
〃	〃	湖西市	1	1	公益上の理由	
〃	飛砂防備 保安林	3 市	5	5		

指 定 解除別	種 類	森林の 所 在	面積	うち前半 5 年分	指定又は解除を 必要とする理由	備 考
解除	飛砂防備 保安林	掛川市	3	3	公益上の理由 指定理由の消滅	
〃	〃	磐田市	1	1	公益上の理由	
〃	〃	浜松市	1	1	〃	
〃	潮害防備 保安林	2 市	3	3		
〃	〃	掛川市	2	2	公益上の理由 指定理由の消滅	
〃	〃	浜松市	1	1	公益上の理由	
〃	保健保安林	2 市	2	2		
〃	〃	磐田市	1	1	公益上の理由	
〃	〃	浜松市	1	1	〃	

(3) 計画期間内において指定施業要件の整備を相当とする森林の面積

令和 6 年 4 月 1 日発効の天竜地域森林計画書のとおり。

9 実施すべき治山事業の数量

令和 6 年 4 月 1 日発効の天竜地域森林計画書のとおり。

10 特定保安林

令和 6 年 4 月 1 日発効の天竜地域森林計画書のとおり。

11 制限林の施業方法

(単位：ha)

市町村名	制限林の種類	森林の所在(林班)	面積	施業方法
天竜計画区 総数			32,166.42	共通欄に示 すとおり
中遠農林 管内計			8,441.56	
掛川市 計			2,831.50	
掛川市	水源かん養保安林 砂防指定地	69,70,73,80	87.31	
掛川市	水源かん養保安林	10-18,55-58,64,67-73,76-80,178,226	721.37	
掛川市	土砂流出防備保安林 保健保安林	71,178	32.31	
掛川市	土砂流出防備保安林 県立公園2種特別地域	201,213	18.14	
掛川市	土砂流出防備保安林 砂防指定地	38,39,51-56,58,63,65,66,68-70,74,80,81,182,183	194.02	
掛川市	土砂流出防備保安林	9,10,15,21,30-34,36-40,43,47,50,52-58,61,62,64,65,67-69,71,73-76,78,81,82,90,105,107-109,111,112,114,116,119,122,129,139-144,146,148,182,194-202,205,212,213,216,225-228	919.51	
掛川市	土砂崩壊防備保安林 県立公園2種特別地域	213	0.33	
掛川市	土砂崩壊防備保安林	170,190	43.79	
掛川市	飛砂防備保安林 潮害防備保安林 県立公園2種特別地域	210,224	7.63	
掛川市	飛砂防備保安林 県立公園2種特別地域	210,211,214,218,224	100.28	
掛川市	飛砂防備保安林	210,211,214,218,224	48.20	
掛川市	潮害防備保安林 県立公園2種特別地域	218,224	3.20	
掛川市	潮害防備保安林	210,211,214,218,224	24.13	
掛川市	航行目標保安林	128	1.56	
掛川市	保健保安林 県立公園2種特別地域	214	1.05	
掛川市	保健保安林	71	19.95	
掛川市	風致保安林	214,219	3.76	
掛川市	県立公園2種特別地域	201,202,210,213,214,224	39.65	
掛川市	砂防指定地	38,39,42,47,51-56,58,63,66,68-70,73-75,77,80,82,137-139,149,220,222,226,228	565.31	
菊川市 計			179.67	
菊川市	土砂流出防備保安林 県立公園3種特別地域	25	4.86	
菊川市	土砂流出防備保安林	5,8,14,27-31,39	87.09	
菊川市	土砂崩壊防備保安林	16	0.47	
菊川市	県立公園2種特別地域	18	38.20	
菊川市	県立公園3種特別地域	21,25,26,38,40	49.05	
御前崎市 計			235.42	
御前崎市	土砂流出防備保安林	8-10,12	4.86	
御前崎市	飛砂防備保安林 潮害防備保安林 県立公園2種特別地域	20	8.61	
御前崎市	飛砂防備保安林 潮害防備保安林	20,21	4.82	
御前崎市	飛砂防備保安林 県立公園2種特別地域	2-4,19,21	54.52	
御前崎市	飛砂防備保安林	2-4,19,21	93.87	
御前崎市	潮害防備保安林 保健保安林 県立公園2種特別地域	20	4.14	
御前崎市	潮害防備保安林 保健保安林	20,21	8.57	
御前崎市	潮害防備保安林 県立公園2種特別地域	21,22	8.77	
御前崎市	潮害防備保安林	21,22	0.80	
御前崎市	保健保安林 風致保安林 県立公園2種特別地域	5	3.47	
御前崎市	保健保安林 県立公園2種特別地域	5,20,21	6.54	
御前崎市	風致保安林	21	0.54	

Ⅱ 計画事項(天竜)

市町村名	制限林の種類	森林の所在(林班)	面積	施業方法
御前崎市	県立公園２種特別地域	5, 18-22	27.61	共通欄に示すとおり
御前崎市	県立公園３種特別地域	22	3.42	
御前崎市	砂防指定地	12	1.60	
御前崎市	急傾斜地崩壊危険区域	22	3.28	
袋井市計			210.38	
袋井市	水源かん養保安林	20, 22	26.80	
袋井市	土砂流出防備保安林	4, 19, 20, 25, 29, 38	125.02	
袋井市	飛砂防備保安林 潮害防備保安林	39	3.46	
袋井市	飛砂防備保安林 県立公園２種特別地域	39	18.91	
袋井市	潮害防備保安林 保健保安林	39	21.02	
袋井市	保健保安林 県立公園２種特別地域	39	1.29	
袋井市	風致保安林	10, 22, 29	3.10	
袋井市	県立公園２種特別地域	39	10.78	
磐田市計			169.98	
磐田市	水源かん養保安林	4	0.07	
磐田市	土砂流出防備保安林 保健保安林	30	5.23	
磐田市	土砂流出防備保安林	4, 5, 7, 8, 10-12, 15, 24, 27-30, 34, 35, 46	39.45	
磐田市	土砂崩壊防備保安林	11, 15, 25, 29, 34, 37	13.83	
磐田市	飛砂防備保安林 県立公園２種特別地域	51, 53	39.70	
磐田市	潮害防備保安林	52	5.68	
磐田市	保健保安林 県立公園２種特別地域	50, 51	50.21	
磐田市	保健保安林	30	1.61	
磐田市	風致保安林	46, 47	3.74	
磐田市	県立公園２種特別地域	51, 52	0.97	
磐田市	自然環境保全法県条例	44	5.79	
磐田市	史跡名勝天然記念物	37	1.22	
磐田市	急傾斜地崩壊危険区域	22, 37	2.48	
森町計			4,814.61	
森町	水源かん養保安林	1-60, 98, 99	4078.49	
森町	土砂流出防備保安林 砂防指定地	85	3.15	
森町	土砂流出防備保安林	6, 11, 14, 17, 21, 24, 56, 62, 64, 65, 69, 71-75, 80, 81, 84-86, 89-91, 93, 98, 100-105, 107-116, 118, 130-136, 141, 144, 145, 156	680.58	
森町	土砂崩壊防備保安林	71, 120, 150, 152, 158	23.19	
森町	風致保安林	139, 158	2.98	
森町	砂防指定地	85, 86	26.22	
西部農林管内計			23,724.86	
浜松市計			23,289.67	
浜松市(旧天竜市)	水源かん養保安林 土砂流出防備保安林	185, 189	2.00	
浜松市(旧天竜市)	水源かん養保安林 保健保安林	174, 175, 178, 179, 185, 187, 188	146.29	
浜松市(旧天竜市)	水源かん養保安林 国定公園３種特別地域	118	1.98	
浜松市(旧天竜市)	水源かん養保安林	55, 56, 94, 102, 103, 118, 121-125, 132, 162, 163, 175-186, 188, 192, 202, 238, 239	780.47	
浜松市(旧天竜市)	土砂流出防備保安林 干害防備保安林	214-218	36.98	

Ⅱ 計画事項(天竜)

市 町 村 名	制 限 林 の 種 類	森 林 の 所 在 (林 班)	面 積	施 業 方 法
浜松市 (旧天竜市)	土砂流出防備保安林 国定公園3種特別地域	1, 113, 116-118, 120, 121, 127, 128	49.05	共通欄に示すとおり
浜松市 (旧天竜市)	土砂流出防備保安林	7, 8, 12, 18, 20, 23, 26, 32, 35, 36, 41-44, 46, 50, 52-59, 65, 68, 70, 71, 73, 77, 78, 80, 84, 85, 87-89, 91, 93, 94, 96-101, 106, 108-110, 114, 118, 121, 122, 124, 125, 127-129, 135, 136, 138-143, 153, 154, 156-159, 163, 164, 168, 170, 177, 179, 181-183, 185, 188-190, 192, 194, 195, 197-204, 207, 213, 214, 218, 220, 221, 237, 239, 240, 242, 243	654.02	
浜松市 (旧天竜市)	土砂崩壊防備保安林	209	0.56	
浜松市 (旧天竜市)	干害防備保安林	40-45, 195, 200, 206-224	777.30	
浜松市 (旧天竜市)	国定公園3種特別地域	1-8, 111, 113, 115-121, 125-128, 160-163, 242	936.44	
浜松市 (旧天竜市)	自然環境保全法県条例	71-74	47.09	
浜松市 (旧天竜市)	砂防指定地	10, 18, 60, 164, 171, 228	11.98	
浜松市 (旧天竜市)	急傾斜地崩壊危険区域	243	2.52	
浜松市 (旧水窪町)	水源かん養保安林 土砂流出防備保安林 砂防指定地	31	3.44	
浜松市 (旧水窪町)	水源かん養保安林 土砂流出防備保安林	4, 32, 85, 102, 113	13.70	
浜松市 (旧水窪町)	水源かん養保安林 国定公園3種特別地域	4, 5, 17, 18	183.56	
浜松市 (旧水窪町)	水源かん養保安林 自然環境保全法県条例	112, 113, 123, 124	111.25	
浜松市 (旧水窪町)	水源かん養保安林 砂防指定地	25, 26, 31	4.04	
浜松市 (旧水窪町)	水源かん養保安林	2-4, 8-12, 23-27, 29, 32, 49-54, 57-63, 71-73, 75-91, 93-95, 102, 107-109, 112-116, 118-124	5108.08	
浜松市 (旧水窪町)	土砂流出防備保安林 国定公園2種特別地域	15, 16	142.97	
浜松市 (旧水窪町)	土砂流出防備保安林 国定公園3種特別地域	5, 15, 16	12.42	
浜松市 (旧水窪町)	土砂流出防備保安林 砂防指定地	23, 25, 28-31, 33, 35, 36, 43, 51, 98	92.00	
浜松市 (旧水窪町)	土砂流出防備保安林	1-5, 8, 9, 13, 19-25, 28-33, 35-53, 55, 56, 63, 66-69, 76, 80, 85, 91, 92, 95-99, 101-106, 111, 113, 114, 116-118, 122	1644.71	
浜松市 (旧水窪町)	土砂崩壊防備保安林	51, 69	2.28	
浜松市 (旧水窪町)	国定公園2種特別地域	15	3.08	
浜松市 (旧水窪町)	国定公園3種特別地域 砂防指定地	14, 15	3.65	
浜松市 (旧水窪町)	国定公園3種特別地域	3, 5-7, 13-18	315.05	
浜松市 (旧水窪町)	自然環境保全法県条例	123	7.96	
浜松市 (旧水窪町)	砂防指定地	19, 21-23, 25-27, 29, 30, 32, 35, 36, 38, 39, 43, 96-99	69.18	
浜松市 (旧水窪町)	急傾斜地崩壊危険区域	22	0.22	
浜松市 (旧佐久間町)	水源かん養保安林 土砂流出防備保安林	201	0.30	
浜松市 (旧佐久間町)	水源かん養保安林 国定公園3種特別地域	13-16	105.02	
浜松市 (旧佐久間町)	水源かん養保安林	8, 26-32, 39-41, 43, 44, 49, 54, 55, 64, 67, 68, 70-72, 81, 83, 85, 86, 121-125, 143, 145-151, 164-166, 168, 190, 191, 201	2095.06	
浜松市 (旧佐久間町)	土砂流出防備保安林 国定公園2種特別地域	94, 95	58.80	
浜松市 (旧佐久間町)	土砂流出防備保安林 国定公園3種特別地域	13, 16, 52, 60, 67, 74, 75, 82, 83, 85, 99, 100, 132	48.65	
浜松市 (旧佐久間町)	土砂流出防備保安林 砂防指定地	6, 11, 12, 34, 109, 135, 163, 169	9.85	
浜松市 (旧佐久間町)	土砂流出防備保安林	3, 5, 6, 8, 11, 12, 17-19, 23, 25-28, 30, 31, 34, 35, 37-39, 42, 43, 45-52, 60, 65-67, 74-76, 81-85, 89, 90, 93, 109, 113-116, 118-120, 129, 130, 133, 135, 137, 140, 142, 144, 145, 151, 154, 155, 158, 162-166, 169-171, 173, 189, 195	631.73	
浜松市 (旧佐久間町)	土砂崩壊防備保安林	34	1.45	

Ⅱ 計画事項(天竜)

市 町 村 名	制 限 林 の 種 類	森 林 の 所 在 (林 班)	面 積	施 業 方 法
浜松市 (旧佐久間町)	落石防止保安林	125	0.99	共通欄に示 すとおり
浜松市 (旧佐久間町)	風致保安林	121	0.32	
浜松市 (旧佐久間町)	国定公園２種特別地域	84,94,95,131,132,139	152.46	
浜松市 (旧佐久間町)	国定公園３種特別地域	9,10,13-16,52,60,66,74,75,81-86,95-103,132	971.52	
浜松市 (旧佐久間町)	砂防指定地	6,7,11,12,18-20,22,23,25,28,33,34,108,109,111,113,119,130,135-137,153,154,158-160,163,169	188.12	
浜松市 (旧龍山村)	水源かん養保安林 国定公園３種特別地域	38,57,61,63	52.55	
浜松市 (旧龍山村)	水源かん養保安林	12-15,24,38,39,47,51,52,56,57,59,61-63	551.98	
浜松市 (旧龍山村)	土砂流出防備保安林 国定公園３種特別地域 急傾斜地崩壊危険区域	1	2.35	
浜松市 (旧龍山村)	土砂流出防備保安林 国定公園３種特別地域	25,26,30,31,38,41,42,49,50,53	12.45	
浜松市 (旧龍山村)	土砂流出防備保安林 砂防指定地	2,31,35,36	2.77	
浜松市 (旧龍山村)	土砂流出防備保安林 急傾斜地崩壊危険区域	2,36	1.13	
浜松市 (旧龍山村)	土砂流出防備保安林	2,12-16,18,20,22,25-28,30-33,35-38,40-43,45,48-50,52,53,55,59,60,64	178.86	
浜松市 (旧龍山村)	国定公園３種特別地域 急傾斜地崩壊危険区域	1	0.83	
浜松市 (旧龍山村)	国定公園３種特別地域	1,25,26,30,31,38,41,42,44,48-50,53-55,58	107.08	
浜松市 (旧龍山村)	砂防指定地	2,19,20,27-29,31,33,35,36	13.45	
浜松市 (旧龍山村)	急傾斜地崩壊危険区域	2,20,35	2.13	
浜松市 (旧春野町)	水源かん養保安林 土砂流出防備保安林	57,58,174	8.01	
浜松市 (旧春野町)	水源かん養保安林 自然環境保全法果条例	75-80	136.16	
浜松市 (旧春野町)	水源かん養保安林 砂防指定地	55	44.25	
浜松市 (旧春野町)	水源かん養保安林	27,28,32,33,49,50,56-61,63-68,71,73-85,88-91,95,98,101-104,107,144-147,171-176,180,182,183,190,192,193,208,213	2651.65	
浜松市 (旧春野町)	土砂流出防備保安林 干害防備保安林	184	0.74	
浜松市 (旧春野町)	土砂流出防備保安林 国定公園２種特別地域	11,12	18.54	
浜松市 (旧春野町)	土砂流出防備保安林 自然環境保全法果条例	75,76	6.68	
浜松市 (旧春野町)	土砂流出防備保安林 砂防指定地	52-55,168	49.23	
浜松市 (旧春野町)	土砂流出防備保安林 急傾斜地崩壊危険区域	23	0.20	
浜松市 (旧春野町)	土砂流出防備保安林	1,3,5,11,12,15-23,25,28-31,33-38,41,42,45-48,52,56-58,62,70,72,75,76,86,87,92,97,105-107,111-119,121,124-126,128,132-136,138-143,146-171,173,174,177-190,192-196,199-207,209-213	1882.07	
浜松市 (旧春野町)	土砂崩壊防備保安林	18,41,173	6.24	
浜松市 (旧春野町)	干害防備保安林	181,183-185	178.99	
浜松市 (旧春野町)	保健保安林	70,76	25.97	
浜松市 (旧春野町)	風致保安林 国定公園２種特別地域	9,12	37.92	
浜松市 (旧春野町)	風致保安林	9	2.20	
浜松市 (旧春野町)	国定公園２種特別地域	9-12	72.88	
浜松市 (旧春野町)	国定公園３種特別地域	8,10,11	32.98	
浜松市 (旧春野町)	自然環境保全法果条例	75	14.15	

Ⅱ 計画事項(天竜)

市 町 村 名	制 限 林 の 種 類	森 林 の 所 在 (林 班)	面 積	施 業 方 法
浜松市 (旧春野町)	砂防指定地	50-55, 105, 108, 109	264.61	共通欄に示 すとおり
浜松市 (旧春野町)	急傾斜地崩壊危険区域	18	0.63	
浜松市 (旧浜松市)	飛砂防備保安林 潮害防備保安林 風致地区(都市計画)	55, 56	95.35	
浜松市 (旧浜松市)	飛砂防備保安林 潮害防備保安林	54	48.90	
浜松市 (旧浜松市)	飛砂防備保安林 風致地区(都市計画)	55, 56	23.87	
浜松市 (旧浜松市)	飛砂防備保安林	54	18.44	
浜松市 (旧浜松市)	防風保安林 風致保安林 県立公園2種特別地域	62	5.54	
浜松市 (旧浜松市)	潮害防備保安林 保健保安林 風致地区(都市計画)	55	22.06	
浜松市 (旧浜松市)	保健保安林 風致地区(都市計画)	55	13.98	
浜松市 (旧浜松市)	風致保安林	2, 63	2.32	
浜松市 (旧浜松市)	県立公園2種特別地域	57, 63-65	70.43	
浜松市 (旧浜松市)	風致地区(都市計画)	41, 43, 44, 46-48, 53-55	108.50	
浜松市 (旧浜松市)	急傾斜地崩壊危険区域	26, 30, 34, 43, 61	5.37	
浜松市 (旧浜北市)	水源かん養保安林	20	12.36	
浜松市 (旧浜北市)	土砂流出防備保安林	13, 14	4.28	
浜松市 (旧浜北市)	保健保安林 国定公園2種特別地域 鳥獣特別保護地区	20	33.53	
浜松市 (旧浜北市)	保健保安林 国定公園2種特別地域	20	80.26	
浜松市 (旧浜北市)	保健保安林	20	34.62	
浜松市 (旧浜北市)	国定公園2種特別地域 鳥獣特別保護地区	20	0.90	
浜松市 (旧浜北市)	国定公園2種特別地域	16, 20	41.61	
浜松市 (旧浜北市)	国定公園3種特別地域	7, 8	42.34	
浜松市 (旧舞阪町)	飛砂防備保安林 風致地区(都市計画)	1	0.71	
浜松市 (細江町)	土砂流出防備保安林 保健保安林 県立公園3種特別地域	1	2.94	
浜松市 (細江町)	土砂流出防備保安林 保健保安林	1	3.95	
浜松市 (細江町)	風致保安林	8	2.72	
浜松市 (細江町)	県立公園3種特別地域	1, 2, 4, 6-8, 16, 17	72.63	
浜松市 (細江町)	急傾斜地崩壊危険区域	5, 9, 14, 21	0.64	
浜松市 (旧引佐町)	水源かん養保安林 自然環境保全法県条例	101	0.41	
浜松市 (旧引佐町)	水源かん養保安林 史跡名勝天然記念物	8	4.46	
浜松市 (旧引佐町)	水源かん養保安林	8, 64-66, 68, 87-90, 96-102, 106, 108	298.80	
浜松市 (旧引佐町)	土砂流出防備保安林 自然環境保全法県条例	101	1.20	
浜松市 (旧引佐町)	土砂流出防備保安林	3, 13, 16-18, 25-30, 34, 57, 68, 74, 79, 80, 83, 86, 88-92, 94, 97-99, 101, 102, 106, 109, 110, 114	225.38	
浜松市 (旧引佐町)	自然環境保全法県条例	101-104	88.28	
浜松市 (旧引佐町)	史跡名勝天然記念物	10, 55	2.55	

Ⅱ 計画事項(天竜)

市 町 村 名	制 限 林 の 種 類	森 林 の 所 在 (林 班)	面 積	施 業 方 法
浜松市 (旧引佐町)	急傾斜地崩壊危険区域	26, 67	6.50	共通欄に示 すとおり
浜松市 (旧三ヶ日 町)	風致保安林 県立公園3種特別地域	1	0.27	
浜松市 (旧三ヶ日 町)	風致保安林	13, 16	1.66	
浜松市 (旧三ヶ日 町)	県立公園2種特別地域	1, 16	8.55	
浜松市 (旧三ヶ日 町)	県立公園3種特別地域	1, 6, 7, 12-14, 16-20	114.44	
浜松市 (旧三ヶ日 町)	砂防指定地	6, 12, 14, 18	0.70	
湖西市 計			435.19	
湖西市	土砂流出防備保安林 急傾斜地崩壊危険区域	40	1.18	
湖西市	土砂流出防備保安林	1, 6, 7, 11-14, 37-40	100.80	
湖西市	飛砂防備保安林 風致地区(都市計画)	41	42.81	
湖西市	潮害防備保安林 県立公園2種特別地域	1-3	1.96	
湖西市	潮害防備保安林 風致地区(都市計画)	41	5.27	
湖西市	潮害防備保安林	1, 3, 41	2.94	
湖西市	保健保安林	9, 12	3.75	
湖西市	風致保安林	1, 34, 38	0.99	
湖西市	県立公園3種特別地域	2, 3, 17, 22, 23, 27-30, 33, 35, 36	259.91	
湖西市	砂防指定地	33	1.48	
湖西市	風致地区(都市計画)	37, 38, 41	13.40	
湖西市	急傾斜地崩壊危険区域	40	0.70	

(注) 自然公園及び自然環境保全地域についての詳細は、所管課にお問い合わせください。

12 特に針広混交林化・樹種の多様性増進を推進すべき森林の区域

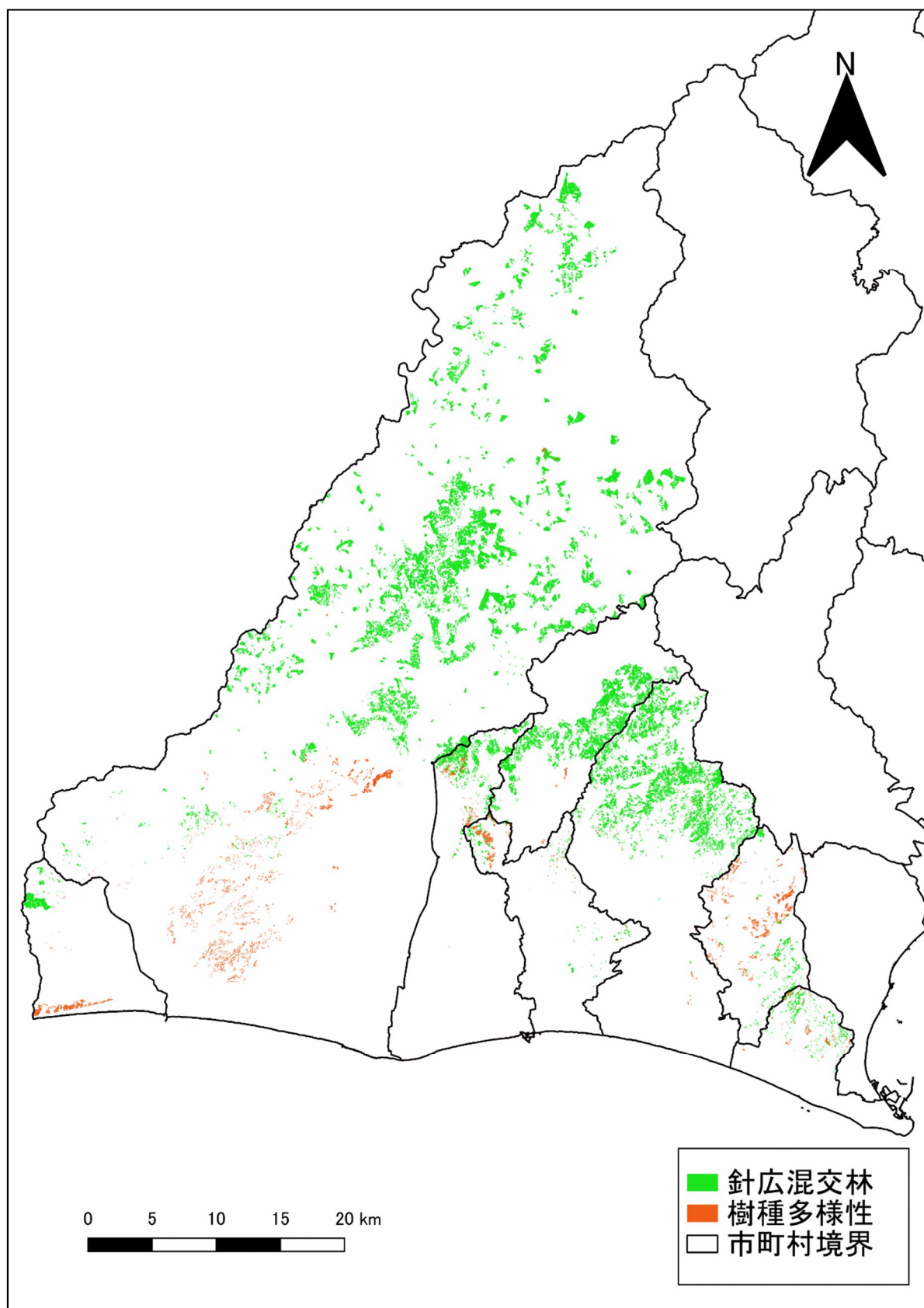
(1) 特に針広混交林化を推進すべき森林の各市町面積

市町名	面積(ha)
掛川市	2,720.59
菊川市	192.30
御前崎市	189.85
袋井市	120.76
磐田市	521.42
森町	1,669.87
浜松市	8,304.65
湖西市	168.00
計画区計	13,887.44

(2) 特に樹種の多様性増進を推進すべき森林の各市町面積

市町名	面積(ha)
掛川市	30.40
菊川市	292.80
御前崎市	61.17
袋井市	133.45
磐田市	90.87
森町	12.34
浜松市	617.48
湖西市	131.35
計画区計	1,369.86

(3) 特に針広混交林化・樹種の多様性増進を推進すべき森林区域図



別表 林道の開設及び拡張に関する計画

ア 林道の開設（森林基幹道）計画

令和6年4月1日発効の天竜地域森林計画書のとおり。

イ 林道の開設（森林管理道）計画

(単位 延長：km、面積：ha)

開設/ 拡張	種 類	区分	位 置 (市町)	路線名	計画期 区分	延長	利用区 域面積	うち前半 5 年分	対図 番号	備 考
開設	自動車道		総数	29 路線	前期 後期 計	9.9 22.1 32.0	2,448			
開設	自動車道		中遠農林 管内計	26 路線	前期 後期 計	8.0 16.6 24.6	1,957			
開設	自動車道		掛川市 計	11 路線	前期 後期 計	7.5 6.5 14.0	347			
開設	自動車道		掛川市	松葉千石	前期 後期 計	0.9 － 0.9	38	○	16	
開設	自動車道	林業 専用道	掛川市	赤メゾレ	前期 後期 計	1.3 － 1.3	26	○	17	
開設	自動車道	林業 専用道	掛川市	上垂木山	前期 後期 計	1.8 － 1.8	70	○	18	
開設	自動車道	林業 専用道	掛川市	日影	前期 後期 計	2.6 － 2.6	65	○	19	
開設	自動車道	林業 専用道	掛川市	時ノ尊東	前期 後期 計	0.5 0.4 0.9	18	○	20	
開設	自動車道	林業 専用道	掛川市	時ノ尊西	前期 後期 計	0.4 0.4 0.8	16	○	21	
開設	自動車道	林業 専用道	掛川市	舟ヶ沢	前期 後期 計	－ 1.0 1.0	20		22	
開設	自動車道		掛川市	山下	前期 後期 計	－ 0.2 0.2	4		23	
開設	自動車道		掛川市	丹間支	前期 後期 計	－ 2.0 2.0	40		24	
開設	自動車道		掛川市	平島支	前期 後期 計	－ 1.5 1.5	30		25	

Ⅱ 計画事項(天竜)

開設/ 拡張	種 類	区分	位 置 (市町)	路線名	計画期 区分	延長	利用区 域面積	うち前半 5 年分	対図 番号	備 考
開設	自動車道		掛川市	坂角支	前期 後期 計	- 1.0 1.0	20		26	
開設	自動車道		森町 計	15 路線	前期 後期 計	0.5 10.1 10.6	1,610			
開設	自動車道		森町	井戸沢	前期 後期 計	- 0.5 0.5	97		27	
開設	自動車道		森町	杉ノ洞	前期 後期 計	- 0.7 0.7	80		28	
開設	自動車道		森町	高塚西ヶ峰	前期 後期 計	- 0.6 0.6	80		29	
開設	自動車道		森町	大沢	前期 後期 計	- 0.5 0.5	44		30	
開設	自動車道		森町	伊ノ木平	前期 後期 計	- 0.5 0.5	150		31	
開設	自動車道		森町	不動沢	前期 後期 計	0.5 - 0.5	156	○	32	
開設	自動車道		森町	菰張	前期 後期 計	- 0.5 0.5	211		33	
開設	自動車道		森町	浜見場	前期 後期 計	- 0.8 0.8	225		34	
開設	自動車道		森町	大道西	前期 後期 計	- 0.7 0.7	41		35	
開設	自動車道		森町	山小沢	前期 後期 計	- 0.7 0.7	103		36	
開設	自動車道		森町	城下葛布	前期 後期 計	- 0.6 0.6	295		37	
開設	自動車道		森町	ヒカゲ山	前期 後期 計	- 1.0 1.0	22		38	
開設	自動車道	林業 専用道	森町	栗ノ島亀石	前期 後期 計	- 1.0 1.0	40		39	
開設	自動車道	林業 専用道	森町	屋奈沢大尾	前期 後期 計	- 1.0 1.0	36		40	

Ⅱ 計画事項(天竜)

開設/ 拡張	種 類	区分	位 置 (市町)	路線名	計画期 区分	延長	利用区 域面積	うち前半 5 年分	対図 番号	備 考
開設	自動車道	林業 専用道	森町	竹沢大名基	前期 後期 計	- 1.0 1.0	30		41	
開設	自動車道		西部農林 管内計	3 路線	前期 後期 計	1.9 5.5 7.4	491			
開設	自動車道		浜松市 計	3 路線	前期 後期 計	1.9 5.5 7.4	491			
開設	自動車道		浜松市 (旧天竜市) 計	1 路線	前期 後期 計	0.2 0.3 0.5	71			
開設	自動車道		浜松市 (旧天竜市)	大沢光明	前期 後期 計	0.2 0.3 0.5	71	○	50	
開設	自動車道		浜松市 (旧春野町) 計	2 路線	前期 後期 計	1.7 5.2 6.9	420			
開設	自動車道	林業 専用道	浜松市 (旧春野町)	倉山泉	前期 後期 計	1.7 1.2 2.9	180	○	54	
開設	自動車道	林業 専用道	浜松市 (旧春野町)	静修大平	前期 後期 計	- 4.0 4.0	240		55	

ウ 林道の拡張（改良）計画

(単位 箇所数：箇所、面積：ha)

開設/ 拡張	種 類	区分	位 置 (市町)	路線名	計画期 区分	箇所 数	利用区 域面積	うち前半 5 年分	対図 番号	改良の 種 類	備 考
拡張	自動車道	改良	総数	168 路線	前期 後期 計	261 275 536	46,478				
拡張	自動車道	改良	中遠農林 管内計	27 路線	前期 後期 計	51 51 102	6,631				
拡張	自動車道	改良	磐田市 計	5 路線	前期 後期 計	4 6 10	783				
拡張	自動車道	改良	磐田市 (旧豊岡村) 計	5 路線	前期 後期 計	4 6 10	783				
拡張	自動車道	改良	磐田市 (旧豊岡村)	光南	前期 後期 計	1 1 2	98	○		法面保全	
拡張	自動車道	改良	磐田市 (旧豊岡村)	虫生	前期 後期 計	1 2 3	320	○		局部改良	
拡張	自動車道	改良	磐田市 (旧豊岡村)	虫生支	前期 後期 計	- 1 1	36			局部改良	

Ⅱ 計画事項(天竜)

開設/ 拡張	種 類	区分	位 置 (市町)	路線名	計画期 区分	箇所 数	利用区 域面積	うち前半 5 年分	対図 番号	改良の 種 類	備 考
拡張	自動車道	改良	磐田市 (旧豊岡村)	大楽地	前期 後期 計	1 2 3	175	○		局部改良	
拡張	自動車道	改良	磐田市 (旧豊岡村)	神田	前期 後期 計	1 - 1	154	○		局部改良	
拡張	自動車道	改良	掛川市 計	8 路線	前期 後期 計	9 11 20	1,904				
拡張	自動車道	改良	掛川市	黒俣	前期 後期 計	2 3 5	270	○		局部改良	
拡張	自動車道	改良	掛川市	大尾 大日山	前期 後期 計	1 1 2	807	○		法面保全 局部改良	(2, 113)
拡張	自動車道	改良	掛川市	真砂奥山	前期 後期 計	1 1 2	152	○		法面保全 局部改良	
拡張	自動車道	改良	掛川市	原の平	前期 後期 計	1 2 3	169	○		法面保全 局部改良	
拡張	自動車道	改良	掛川市	大沢	前期 後期 計	1 1 2	39	○		法面保全 局部改良	
拡張	自動車道	改良	掛川市	萩間黒俣	前期 後期 計	1 1 2	313	○		法面保全 局部改良	
拡張	自動車道	改良	掛川市	荒芝	前期 後期 計	1 1 2	37	○		局部改良	
拡張	自動車道	改良	掛川市	坂角	前期 後期 計	1 1 2	117	○		法面保全 局部改良	
拡張	自動車道	改良	森町 計	14 路線	前期 後期 計	38 34 72	3,944				
拡張	自動車道	改良	森町	屋奈沢	前期 後期 計	2 1 3	134	○		局部改良	
拡張	自動車道	改良	森町	曲尾	前期 後期 計	1 1 2	171	○		局部改良	
拡張	自動車道	改良	森町	春埜山	前期 後期 計	5 4 9	706	○		局部改良	(1. 941)
拡張	自動車道	改良	森町	矢倉	前期 後期 計	3 3 6	325	○		局部改良	
拡張	自動車道	改良	森町	城ヶ平	前期 後期 計	2 2 4	62	○		局部改良	

Ⅱ 計画事項(天竜)

開設/ 拡張	種 類	区分	位 置 (市町)	路線名	計画期 区分	箇所 数	利用区 域面積	うち前半 5 年分	対図 番号	改良の 種 類	備 考
拡張	自動車道	改良	森町	葛布	前期 後期 計	2 2 4	168	○		局部改良	
拡張	自動車道	改良	森町	杉沢	前期 後期 計	2 2 4	346	○		局部改良	
拡張	自動車道	改良	森町	松久保	前期 後期 計	3 2 5	132	○		法面保全 局部改良	
拡張	自動車道	改良	森町	百古里	前期 後期 計	3 4 7	394	○		法面保全	
拡張	自動車道	改良	森町	大尾 大日山	前期 後期 計	5 5 10	589	○		法面保全	(2, 113)
拡張	自動車道	改良	森町	神沢	前期 後期 計	3 2 5	153	○		法面保全 局部改良	
拡張	自動車道	改良	森町	白山	前期 後期 計	2 3 5	293	○		法面保全 局部改良	
拡張	自動車道	改良	森町	明ヶ島	前期 後期 計	4 3 7	337	○		法面保全 局部改良	(735)
拡張	自動車道	改良	森町	不動沢	前期 後期 計	1 - 1	134	○		局部改良	
拡張	自動車道	改良	西部農林 管内計	141 路線	前期 後期 計	210 224 434	39,847				
拡張	自動車道	改良	浜松市 計	141 路線	前期 後期 計	210 224 434	39,847				
拡張	自動車道	改良	浜松市 (旧天竜市) 計	24 路線	前期 後期 計	32 35 67	3,796				
拡張	自動車道	改良	浜松市 (旧天竜市)	安蔵	前期 後期 計	1 1 2	199	○		局部改良	
拡張	自動車道	改良	浜松市 (旧天竜市)	神沢	前期 後期 計	1 1 2	46	○		法面保全 局部改良	
拡張	自動車道	改良	浜松市 (旧天竜市)	大日	前期 後期 計	1 2 3	43	○		法面保全 局部改良	
拡張	自動車道	改良	浜松市 (旧天竜市)	東嶺	前期 後期 計	1 2 3	778	○		法面保全	
拡張	自動車道	改良	浜松市 (旧天竜市)	釜ヶ沢	前期 後期 計	2 1 3	124	○		法面保全	
拡張	自動車道	改良	浜松市 (旧天竜市)	大沢阿寺	前期 後期 計	1 1 2	30	○		局部改良	

Ⅱ 計画事項(天竜)

開設/ 拡張	種 類	区分	位 置 (市町)	路線名	計画期 区分	箇所 数	利用区 域面積	うち前半 5 年分	対図 番号	改良の 種 類	備 考
拡張	自動車道	改良	浜松市 (旧天竜市)	石仏	前期 後期 計	1 1 2	95	○		法面保全 局部改良	
拡張	自動車道	改良	浜松市 (旧天竜市)	阿蔵只来	前期 後期 計	1 1 2	32	○		法面保全	
拡張	自動車道	改良	浜松市 (旧天竜市)	黒松	前期 後期 計	1 1 2	83	○		法面保全	
拡張	自動車道	改良	浜松市 (旧天竜市)	大溪二俣	前期 後期 計	1 1 2	117	○		局部改良	
拡張	自動車道	改良	浜松市 (旧天竜市)	大ブトロ	前期 後期 計	1 1 2	46	○		法面保全	
拡張	自動車道	改良	浜松市 (旧天竜市)	光南	前期 後期 計	1 2 3	343	○		法面保全 局部改良	(585)
拡張	自動車道	改良	浜松市 (旧天竜市)	天竜	前期 後期 計	2 1 3	184	○		法面保全 局部改良	(5, 319)
拡張	自動車道	改良	浜松市 (旧天竜市)	両島上野	前期 後期 計	1 1 2	138	○		法面保全 局部改良	
拡張	自動車道	改良	浜松市 (旧天竜市)	佐久小川	前期 後期 計	- 1 1	117			法面保全 局部改良	
拡張	自動車道	改良	浜松市 (旧天竜市)	六郎沢	前期 後期 計	1 1 2	32	○		法面保全 局部改良	
拡張	自動車道	改良	浜松市 (旧天竜市)	糺峠 獅子久保	前期 後期 計	1 2 3	71	○		法面保全 局部改良	
拡張	自動車道	改良	浜松市 (旧天竜市)	寺郎	前期 後期 計	- 1 1	38			法面保全 局部改良	
拡張	自動車道	改良	浜松市 (旧天竜市)	笹合	前期 後期 計	2 2 4	138	○		法面保全 局部改良	
拡張	自動車道	改良	浜松市 (旧天竜市)	観音山 1	前期 後期 計	5 5 10	801	○		法面保全 局部改良	(1, 496)
拡張	自動車道	改良	浜松市 (旧天竜市)	吉野沢桂	前期 後期 計	2 2 4	53	○		法面保全	
拡張	自動車道	改良	浜松市 (旧天竜市)	大沢光明	前期 後期 計	2 2 4	71	○		法面保全	
拡張	自動車道	改良	浜松市 (旧天竜市)	光明山 佐久	前期 後期 計	2 2 4	106	○		法面保全	
拡張	自動車道	改良	浜松市 (旧天竜市)	奥水	前期 後期 計	1 - 1	111	○		局部改良	

Ⅱ 計画事項(天竜)

開設/ 拡張	種 類	区分	位 置 (市町)	路線名	計画期 区分	箇所 数	利用区 域面積	うち前半 5 年分	対図 番号	改良の 種 類	備 考
拡張	自動車道	改良	浜松市 (旧春野町) 計	30 路線	前期 後期 計	34 43 77	7,611				
拡張	自動車道	改良	浜松市 (旧春野町)	春埜山	前期 後期 計	5 5 10	1,235	○		法面保全 局部改良	(1,941)
拡張	自動車道	改良	浜松市 (旧春野町)	久保田	前期 後期 計	2 1 3	525	○		法面保全 局部改良	
拡張	自動車道	改良	浜松市 (旧春野町)	春野中央	前期 後期 計	1 - 1	344	○		法面保全	
拡張	自動車道	改良	浜松市 (旧春野町)	岩嶽	前期 後期 計	1 1 2	409	○		法面保全	
拡張	自動車道	改良	浜松市 (旧春野町)	石切向	前期 後期 計	- 2 2	89			法面保全	
拡張	自動車道	改良	浜松市 (旧春野町)	大時峯	前期 後期 計	2 - 2	71	○		法面保全 局部改良	
拡張	自動車道	改良	浜松市 (旧春野町)	阿字山	前期 後期 計	1 1 2	227	○		法面保全	
拡張	自動車道	改良	浜松市 (旧春野町)	天竜	前期 後期 計	3 1 4	1,137	○		法面保全 局部改良	(5,319)
拡張	自動車道	改良	浜松市 (旧春野町)	長蔵寺	前期 後期 計	- 2 2	103			法面保全	
拡張	自動車道	改良	浜松市 (旧春野町)	上葛葉	前期 後期 計	- 5 5	264			法面保全	
拡張	自動車道	改良	浜松市 (旧春野町)	越木平	前期 後期 計	1 1 2	219	○		法面保全 局部改良	
拡張	自動車道	改良	浜松市 (旧春野町)	筏戸日向	前期 後期 計	1 2 3	114	○		法面保全	
拡張	自動車道	改良	浜松市 (旧春野町)	滝沢	前期 後期 計	1 2 3	32	○		法面保全	
拡張	自動車道	改良	浜松市 (旧春野町)	太田	前期 後期 計	2 1 3	86	○		法面保全 局部改良	
拡張	自動車道	改良	浜松市 (旧春野町)	敷原	前期 後期 計	1 2 3	175	○		法面保全	
拡張	自動車道	改良	浜松市 (旧春野町)	石坂	前期 後期 計	1 1 2	93	○		法面保全 局部改良	
拡張	自動車道	改良	浜松市 (旧春野町)	大久保	前期 後期 計	2 - 2	317	○		法面保全	

Ⅱ 計画事項(天竜)

開設/ 拡張	種 類	区分	位 置 (市町)	路線名	計画期 区分	箇所 数	利用区 域面積	うち前半 5 年分	対図 番号	改良の 種 類	備 考
拡張	自動車道	改良	浜松市 (旧春野町)	金川杉峰	前期 後期 計	2 1 3	110	○		法面保全 橋梁改良	
拡張	自動車道	改良	浜松市 (旧春野町)	樽山	前期 後期 計	1 2 3	147	○		法面保全	
拡張	自動車道	改良	浜松市 (旧春野町)	川上嶺	前期 後期 計	1 1 2	340	○		局部改良 法面保全	
拡張	自動車道	改良	浜松市 (旧春野町)	大尾 大日山	前期 後期 計	1 3 4	198	○		法面保全	(2, 113)
拡張	自動車道	改良	浜松市 (旧春野町)	花島	前期 後期 計	1 2 3	453	○		法面保全 局部改良	
拡張	自動車道	改良	浜松市 (旧春野町)	不動川	前期 後期 計	1 1 2	289	○		法面保全 局部改良	
拡張	自動車道	改良	浜松市 (旧春野町)	宮之沢	前期 後期 計	- 1 1	193			法面保全	
拡張	自動車道	改良	浜松市 (旧春野町)	山木	前期 後期 計	- 1 1	161			法面保全	
拡張	自動車道	改良	浜松市 (旧春野町)	黒石	前期 後期 計	- 1 1	68			法面保全	
拡張	自動車道	改良	浜松市 (旧春野町)	中山長沢	前期 後期 計	2 - 2	65	○		局部改良	
拡張	自動車道	改良	浜松市 (旧春野町)	植田	前期 後期 計	1 1 2	59	○		法面保全	
拡張	自動車道	改良	浜松市 (旧春野町)	菊山	前期 後期 計	- 1 1	49			法面保全	
拡張	自動車道	改良	浜松市 (旧春野町)	田河内向	前期 後期 計	- 1 1	39			法面保全	
拡張	自動車道	改良	浜松市 (旧龍山村) 計	30 路線	前期 後期 計	47 50 97	4,692				
拡張	自動車道	改良	浜松市 (旧龍山村)	ハシゴ坂	前期 後期 計	2 1 3	55	○		法面保全 局部改良	
拡張	自動車道	改良	浜松市 (旧龍山村)	樽ノ口	前期 後期 計	- 1 1	74			局部改良	
拡張	自動車道	改良	浜松市 (旧龍山村)	西下里	前期 後期 計	2 2 4	269	○		法面保全 局部改良	
拡張	自動車道	改良	浜松市 (旧龍山村)	夏秋	前期 後期 計	2 1 3	183	○		法面保全 局部改良	

Ⅱ 計画事項(天竜)

開設/ 拡張	種 類	区分	位 置 (市町)	路線名	計画期 区分	箇所 数	利用区 域面積	うち前半 5年分	対図 番号	改良の 種 類	備 考
拡張	自動車道	改良	浜松市 (旧龍山村)	尾曲	前期 後期 計	3 1 4	199	○		法面保全 局部改良	
拡張	自動車道	改良	浜松市 (旧龍山村)	寺尾	前期 後期 計	2 1 3	228	○		法面保全 局部改良	
拡張	自動車道	改良	浜松市 (旧龍山村)	大庭	前期 後期 計	2 1 3	32	○		法面保全 局部改良	
拡張	自動車道	改良	浜松市 (旧龍山村)	上千代	前期 後期 計	3 7 10	326	○		法面保全	
拡張	自動車道	改良	浜松市 (旧龍山村)	三舞坂	前期 後期 計	2 2 4	109	○		局部改良	
拡張	自動車道	改良	浜松市 (旧龍山村)	天竜	前期 後期 計	2 1 3	1,053	○		法面保全	(5,319)
拡張	自動車道	改良	浜松市 (旧龍山村)	小松野	前期 後期 計	2 2 4	185	○		局部改良	
拡張	自動車道	改良	浜松市 (旧龍山村)	大峯	前期 後期 計	2 2 4	62	○		法面保全 局部改良	
拡張	自動車道	改良	浜松市 (旧龍山村)	大沢	前期 後期 計	1 2 3	30	○		局部改良 橋梁改良	
拡張	自動車道	改良	浜松市 (旧龍山村)	柳沢	前期 後期 計	2 1 3	30	○		法面保全 局部改良	
拡張	自動車道	改良	浜松市 (旧龍山村)	戸倉谷	前期 後期 計	- 1 1	119			法面保全 局部改良	
拡張	自動車道	改良	浜松市 (旧龍山村)	瀬尻	前期 後期 計	4 4 8	166	○		法面保全 局部改良	
拡張	自動車道	改良	浜松市 (旧龍山村)	戸倉	前期 後期 計	3 4 7	604	○		法面保全 局部改良	
拡張	自動車道	改良	浜松市 (旧龍山村)	下平山	前期 後期 計	2 3 5	235	○		法面保全 局部改良	
拡張	自動車道	改良	浜松市 (旧龍山村)	西ヶ池	前期 後期 計	1 1 2	143	○		法面保全 局部改良	
拡張	自動車道	改良	浜松市 (旧龍山村)	スミヤキ 平	前期 後期 計	1 1 2	32	○		法面保全 局部改良	
拡張	自動車道	改良	浜松市 (旧龍山村)	中日向 夏秋	前期 後期 計	1 - 1	59	○		法面保全 局部改良	
拡張	自動車道	改良	浜松市 (旧龍山村)	鳥井平	前期 後期 計	1 1 2	30	○		法面保全 局部改良	

Ⅱ 計画事項(天竜)

開設/ 拡張	種 類	区分	位 置 (市町)	路線名	計画期 区分	箇所 数	利用区 域面積	うち前半 5 年分	対図 番号	改良の 種 類	備 考
拡張	自動車道	改良	浜松市 (旧龍山村)	水汲	前期 後期 計	－ 2 2	134			法面保全 局部改良	
拡張	自動車道	改良	浜松市 (旧龍山村)	峯山	前期 後期 計	1 1 2	60	○		法面保全 局部改良	
拡張	自動車道	改良	浜松市 (旧龍山村)	ヒゲン谷	前期 後期 計	1 － 1	44	○		法面保全 局部改良	
拡張	自動車道	改良	浜松市 (旧龍山村)	蛇仏	前期 後期 計	－ 2 2	36			法面保全 局部改良	
拡張	自動車道	改良	浜松市 (旧龍山村)	高平	前期 後期 計	2 2 4	44			法面保全 局部改良	
拡張	自動車道	改良	浜松市 (旧龍山村)	権現沢	前期 後期 計	1 1 2	38	○		法面保全 局部改良	
拡張	自動車道	改良	浜松市 (旧龍山村)	瀬戸川線	前期 後期 計	1 1 2	67	○		法面保全 局部改良	
拡張	自動車道	改良	浜松市 (旧龍山村)	赤石線	前期 後期 計	1 1 2	46	○		法面保全 局部改良	
拡張	自動車道	改良	浜松市 (旧佐久間町) 計	21 路線	前期 後期 計	41 34 75	12,166				
拡張	自動車道	改良	浜松市 (旧佐久間町)	福沢	前期 後期 計	1 3 4	521	○		法面保全 局部改良	
拡張	自動車道	改良	浜松市 (旧佐久間町)	西渡	前期 後期 計	3 2 5	402	○		法面保全 局部改良	
拡張	自動車道	改良	浜松市 (旧佐久間町)	仙戸	前期 後期 計	1 2 3	81	○		法面保全 局部改良	
拡張	自動車道	改良	浜松市 (旧佐久間町)	神妻	前期 後期 計	2 2 4	130	○		法面保全	
拡張	自動車道	改良	浜松市 (旧佐久間町)	半場	前期 後期 計	1 1 2	145	○		法面保全 局部改良	
拡張	自動車道	改良	浜松市 (旧佐久間町)	向皆外	前期 後期 計	1 － 1	220	○		法面保全 局部改良	
拡張	自動車道	改良	浜松市 (旧佐久間町)	天竜	前期 後期 計	4 5 9	2,710	○		法面保全 局部改良	(5,319)
拡張	自動車道	改良	浜松市 (旧佐久間町)	川上	前期 後期 計	2 1 3	664	○		局部改良	

Ⅱ 計画事項(天竜)

開設/ 拡張	種 類	区分	位 置 (市町)	路線名	計画期 区分	箇所 数	利用区 域面積	うち前半 5 年分	対図 番号	改良の 種 類	備 考
拡張	自動車道	改良	浜松市 (旧佐久間町)	相月	前期 後期 計	2 2 4	336	○		法面保全 局部改良	
拡張	自動車道	改良	浜松市 (旧佐久間町)	榎山	前期 後期 計	1 2 3	342	○		法面保全 局部改良	
拡張	自動車道	改良	浜松市 (旧佐久間町)	地八吉沢	前期 後期 計	4 5 9	2,285	○		局部改良	
拡張	自動車道	改良	浜松市 (旧佐久間町)	地八	前期 後期 計	1 - 1	318	○		局部改良	
拡張	自動車道	改良	浜松市 (旧佐久間町)	出馬	前期 後期 計	2 - 2	539	○		法面保全 局部改良	
拡張	自動車道	改良	浜松市 (旧佐久間町)	池の平 矢岳	前期 後期 計	3 2 5	741	○		法面保全 局部改良	(1,114)
拡張	自動車道	改良	浜松市 (旧佐久間町)	梅ノ平	前期 後期 計	- 2 2	76			法面保全	
拡張	自動車道	改良	浜松市 (旧佐久間町)	戸口南	前期 後期 計	1 1 2	83	○		法面保全	
拡張	自動車道	改良	浜松市 (旧佐久間町)	佐久間	前期 後期 計	10 2 12	2,011	○		法面保全 局部改良	
拡張	自動車道	改良	浜松市 (旧佐久間町)	天竜 名古屋 1	前期 後期 計	- 1 1	139			法面保全	
拡張	自動車道	改良	浜松市 (旧佐久間町)	天竜 名古屋 2	前期 後期 計	- 1 1	154			法面保全	
拡張	自動車道	改良	浜松市 (旧佐久間町)	岩井戸上	前期 後期 計	1 - 1	33	○		法面保全	
拡張	自動車道	改良	浜松市 (旧佐久間町)	中根	前期 後期 計	1 - 1	236	○		局部改良	
拡張	自動車道	改良	浜松市 (旧水窪町) 計	22 路線	前期 後期 計	46 46 92	10,101				
拡張	自動車道	改良	浜松市 (旧水窪町)	野鳥の森	前期 後期 計	2 2 4	1,824	○		法面保全 局部改良	
拡張	自動車道	改良	浜松市 (旧水窪町)	天竜	前期 後期 計	1 1 2	548	○		法面保全 局部改良	(5,319)
拡張	自動車道	改良	浜松市 (旧水窪町)	天竜川	前期 後期 計	6 5 11	1,470	○		法面保全 局部改良	
拡張	自動車道	改良	浜松市 (旧水窪町)	大野 中根山	前期 後期 計	3 2 5	623	○		法面保全 局部改良	

Ⅱ 計画事項(天竜)

開設/ 拡張	種 類	区分	位 置 (市町)	路線名	計画期 区分	箇所 数	利用区 域面積	うち前半 5 年分	対図 番号	改良の 種 類	備 考
拡張	自動車道	改良	浜松市 (旧水窪町)	大 寄	前期 後期 計	2 1 3	79	○		法面保全 局部改良	
拡張	自動車道	改良	浜松市 (旧水窪町)	根	前期 後期 計	1 1 2	80	○		法面保全 局部改良	
拡張	自動車道	改良	浜松市 (旧水窪町)	上村団地	前期 後期 計	1 2 3	251	○		法面保全	
拡張	自動車道	改良	浜松市 (旧水窪町)	大 沢	前期 後期 計	2 1 3	168	○		法面保全 局部改良	
拡張	自動車道	改良	浜松市 (旧水窪町)	西山	前期 後期 計	4 3 7	218	○		法面保全 局部改良	
拡張	自動車道	改良	浜松市 (旧水窪町)	青崩	前期 後期 計	1 - 1	351	○		法面保全	
拡張	自動車道	改良	浜松市 (旧水窪町)	立 山	前期 後期 計	1 1 2	98	○		法面保全 局部改良	
拡張	自動車道	改良	浜松市 (旧水窪町)	白倉山	前期 後期 計	2 2 4	1,366	○		法面保全 局部改良	
拡張	自動車道	改良	浜松市 (旧水窪町)	灰の沢	前期 後期 計	- 5 5	407			法面保全 局部改良	
拡張	自動車道	改良	浜松市 (旧水窪町)	有沢 針間野	前期 後期 計	2 2 4	40	○		法面保全 局部改良	
拡張	自動車道	改良	浜松市 (旧水窪町)	奈良代	前期 後期 計	- 3 3	285			法面保全 局部改良	
拡張	自動車道	改良	浜松市 (旧水窪町)	新細	前期 後期 計	2 1 3	92	○		法面保全 局部改良	
拡張	自動車道	改良	浜松市 (旧水窪町)	高森山	前期 後期 計	5 5 10	307	○		法面保全 局部改良	
拡張	自動車道	改良	浜松市 (旧水窪町)	上鷲巣	前期 後期 計	1 1 2	89	○		法面保全 局部改良	
拡張	自動車道	改良	浜松市 (旧水窪町)	池の平 矢岳	前期 後期 計	2 1 3	373	○		法面保全 局部改良	(1, 114)
拡張	自動車道	改良	浜松市 (旧水窪町)	針間野	前期 後期 計	3 3 6	56	○		法面保全 局部改良	
拡張	自動車道	改良	浜松市 (旧水窪町)	堀切	前期 後期 計	3 3 6	272	○		法面保全	
拡張	自動車道	改良	浜松市 (旧水窪町)	戸中山	前期 後期 計	2 1 3	1,104	○		法面保全 局部改良	

Ⅱ 計画事項(天竜)

開設/ 拡張	種 類	区分	位 置 (市町)	路線名	計画期 区分	箇所 数	利用区 域面積	うち前半 5 年分	対図 番号	改良の 種 類	備 考
拡張	自動車道	改良	浜松市 (旧浜松市) 計	2 路線	前期 後期 計	1 2 3	194				
拡張	自動車道	改良	浜松市 (旧浜松市)	八辻	前期 後期 計	1 1 2	124	○		局部改良	(167)
拡張	自動車道	改良	浜松市 (旧浜松市)	万城寺	前期 後期 計	- 1 1	70			局部改良	(155)
拡張	自動車道	改良	浜松市 (旧浜北市) 計	2 路線	前期 後期 計	1 2 3	168				
拡張	自動車道	改良	浜松市 (旧浜北市)	観音山 1	前期 後期 計	1 1 2	111	○		法面保全 局部改良	(1, 496)
拡張	自動車道	改良	浜松市 (旧浜北市)	田光	前期 後期 計	- 1 1	57			法面保全	
拡張	自動車道	改良	浜松市 (旧引佐町) 計	10 路線	前期 後期 計	8 12 20	1, 119				
拡張	自動車道	改良	浜松市 (旧引佐町)	万城寺	前期 後期 計	1 1 2	85	○		局部改良	
拡張	自動車道	改良	浜松市 (旧引佐町)	大平	前期 後期 計	2 1 3	87	○		法面保全 局部改良	
拡張	自動車道	改良	浜松市 (旧引佐町)	浅間山	前期 後期 計	1 1 2	37	○		法面保全	
拡張	自動車道	改良	浜松市 (旧引佐町)	水呑場	前期 後期 計	- 1 1	55			法面保全	
拡張	自動車道	改良	浜松市 (旧引佐町)	梨野	前期 後期 計	- 2 2	52			法面保全	
拡張	自動車道	改良	浜松市 (旧引佐町)	柿畑	前期 後期 計	- 1 1	58			法面保全	
拡張	自動車道	改良	浜松市 (旧引佐町)	狩宿	前期 後期 計	- 2 2	32			局部改良	
拡張	自動車道	改良	浜松市 (旧引佐町)	堀谷沢	前期 後期 計	2 1 3	51	○		法面保全 局部改良	
拡張	自動車道	改良	浜松市 (旧引佐町)	観音山 1	前期 後期 計	1 1 2	584	○		法面保全	(1, 496)
拡張	自動車道	改良	浜松市 (旧引佐町)	芝形	前期 後期 計	1 1 2	78	○		法面保全 局部改良	

(注) 路線が複数の市町を通る場合は、路線全体の利用区域面積を備考欄の () 内に記す。

エ 林道の拡張(舗装)計画

(単位 延長: km、面積: ha)

開設/ 拡張	種 類	区分	位 置 (市町)	路線名	計画期 区分	延長	利用区 域面積	うち前半 5 年分	対図 番号	備 考
拡張	自動車道	舗装	総数	71 路線	前期 後期 計	53.1 123.7 176.8	17,003			
拡張	自動車道	舗装	中遠農林 管内計	10 路線	前期 後期 計	5.1 18.3 23.4	2,669			
拡張	自動車道	舗装	磐田市 計	2 路線	前期 後期 計	1.0 1.2 2.2	223			
拡張	自動車道	舗装	磐田市 (旧豊岡村) 計	2 路線	前期 後期 計	1.0 1.2 2.2	223			
拡張	自動車道	舗装	磐田市 (旧豊岡村)	光南	前期 後期 計	1.0 - 1.0	125	○		
拡張	自動車道	舗装	磐田市 (旧豊岡村)	本宮山	前期 後期 計	- 1.2 1.2	98			
拡張	自動車道	舗装	掛川市 計	5 路線	前期 後期 計	2.7 13.5 16.2	1,589			
拡張	自動車道	舗装	掛川市	七窪	前期 後期 計	1.0 0.7 1.7	109	○		
拡張	自動車道	舗装	掛川市	黒俣	前期 後期 計	0.7 - 0.7	270	○		
拡張	自動車道	舗装	掛川市	平島	前期 後期 計	- 1.3 1.3	90			
拡張	自動車道	舗装	掛川市	大尾大日山	前期 後期 計	- 10.8 10.8	807			(2,113)
拡張	自動車道	舗装	掛川市	萩間黒俣	前期 後期 計	1.0 0.7 1.7	313	○		
拡張	自動車道	舗装	森町 計	3 路線	前期 後期 計	1.4 3.6 5.0	857			
拡張	自動車道	舗装	森町	西谷	前期 後期 計	0.4 1.0 1.4	227	○		
拡張	自動車道	舗装	森町	白山	前期 後期 計	0.5 1.5 2.0	293	○		
拡張	自動車道	舗装	森町	明ヶ島	前期 後期 計	0.5 1.1 1.6	337	○		

Ⅱ 計画事項(天竜)

開設/ 拡張	種 類	区分	位 置 (市町)	路線名	計画区 区分	延長	利用区 域面積	うち前半 5 年分	対図 番号	備 考
拡張	自動車道	舗装	西部農林 管内計	61 路線	前期 後期 計	48.0 105.4 153.4	14,334			
拡張	自動車道	舗装	浜松市 計	61 路線	前期 後期 計	48.0 105.4 153.4	14,334			
拡張	自動車道	舗装	浜松市 (旧天竜市) 計	15 路線	前期 後期 計	17.8 23.9 41.7	2,164			
拡張	自動車道	舗装	浜松市 (旧天竜市)	安蔵	前期 後期 計	1.1 - 1.1	199	○		
拡張	自動車道	舗装	浜松市 (旧天竜市)	大日	前期 後期 計	1.0 1.0 2.0	43	○		
拡張	自動車道	舗装	浜松市 (旧天竜市)	石仏	前期 後期 計	0.4 0.4 0.8	95	○		
拡張	自動車道	舗装	浜松市 (旧天竜市)	両島上野	前期 後期 計	0.6 0.6 1.2	138	○		
拡張	自動車道	舗装	浜松市 (旧天竜市)	神沢	前期 後期 計	1.8 1.8 3.6	46	○		
拡張	自動車道	舗装	浜松市 (旧天竜市)	糺峠 獅子久保	前期 後期 計	1.6 1.6 3.2	71	○		
拡張	自動車道	舗装	浜松市 (旧天竜市)	観音山 1	前期 後期 計	4.3 3.3 7.6	801	○		(1,496)
拡張	自動車道	舗装	浜松市 (旧天竜市)	釜ヶ沢	前期 後期 計	1.7 1.7 3.4	124	○		
拡張	自動車道	舗装	浜松市 (旧天竜市)	黒松	前期 後期 計	1.4 1.4 2.8	83	○		
拡張	自動車道	舗装	浜松市 (旧天竜市)	道環	前期 後期 計	0.7 0.7 1.4	100	○		
拡張	自動車道	舗装	浜松市 (旧天竜市)	道環支	前期 後期 計	0.4 0.4 0.8	96	○		
拡張	自動車道	舗装	浜松市 (旧天竜市)	吉野沢桂	前期 後期 計	- 1.2 1.2	53			
拡張	自動車道	舗装	浜松市 (旧天竜市)	大沢光明	前期 後期 計	- 3.2 3.2	71			
拡張	自動車道	舗装	浜松市 (旧天竜市)	光明山佐久	前期 後期 計	- 3.8 3.8	106			

Ⅱ 計画事項(天竜)

開設/ 拡張	種 類	区分	位 置 (市町)	路線名	計画期 区分	延長	利用区 域面積	うち前半 5 年分	対図 番号	備 考
拡張	自動車道	舗装	浜松市 (旧天竜市)	笹合	前期 後期 計	2.8 2.8 5.6	138	○		
拡張	自動車道	舗装	浜松市 (旧春野町) 計	10 路線	前期 後期 計	5.6 17.8 23.4	1,947			
拡張	自動車道	舗装	浜松市 (旧春野町)	川上嶺	前期 後期 計	- 1.6 1.6	340			
拡張	自動車道	舗装	浜松市 (旧春野町)	花島	前期 後期 計	- 3.4 3.4	453			
拡張	自動車道	舗装	浜松市 (旧春野町)	上葛葉	前期 後期 計	- 1.2 1.2	264			
拡張	自動車道	舗装	浜松市 (旧春野町)	大尾大日山	前期 後期 計	2.7 2.7 5.4	198	○		(2, 113)
拡張	自動車道	舗装	浜松市 (旧春野町)	長蔵寺	前期 後期 計	0.7 0.7 1.4	103	○		
拡張	自動車道	舗装	浜松市 (旧春野町)	菊山	前期 後期 計	- 4.0 4.0	49			
拡張	自動車道	舗装	浜松市 (旧春野町)	樽山	前期 後期 計	2.2 2.2 4.4	147	○		
拡張	自動車道	舗装	浜松市 (旧春野町)	宮之沢	前期 後期 計	- 0.5 0.5	193			
拡張	自動車道	舗装	浜松市 (旧春野町)	山木	前期 後期 計	- 0.5 0.5	161			
拡張	自動車道	舗装	浜松市 (旧春野町)	田河内向	前期 後期 計	- 1.0 1.0	39			
拡張	自動車道	舗装	浜松市 (旧龍山村) 計	8 路線	前期 後期 計	5.0 5.8 10.8	762			
拡張	自動車道	舗装	浜松市 (旧龍山村)	ハシゴ坂	前期 後期 計	- 1.6 1.6	55			
拡張	自動車道	舗装	浜松市 (旧龍山村)	尾曲	前期 後期 計	0.8 0.8 1.6	199	○		
拡張	自動車道	舗装	浜松市 (旧龍山村)	寺尾	前期 後期 計	2.2 - 2.2	228	○		
拡張	自動車道	舗装	浜松市 (旧龍山村)	三舞坂	前期 後期 計	0.3 0.3 0.6	109	○		

Ⅱ 計画事項(天竜)

開設/ 拡張	種 類	区分	位 置 (市町)	路線名	計画期 区分	延長	利用区 域面積	うち前半 5 年分	対図 番号	備 考
拡張	自動車道	舗装	浜松市 (旧龍山村)	大沢	前期 後期 計	- 0.8 0.8	30			
拡張	自動車道	舗装	浜松市 (旧龍山村)	赤石	前期 後期 計	0.7 0.7 1.4	46	○		
拡張	自動車道	舗装	浜松市 (旧龍山村)	中日向夏秋	前期 後期 計	1.0 - 1.0	59	○		
拡張	自動車道	舗装	浜松市 (旧龍山村)	蛇仏	前期 後期 計	- 1.6 1.6	36			
拡張	自動車道	舗装	浜松市 (旧佐久間町) 計	5 路線	前期 後期 計	0.9 25.3 26.2	4,162			
拡張	自動車道	舗装	浜松市 (旧佐久間町)	川上	前期 後期 計	- 4.0 4.0	664			
拡張	自動車道	舗装	浜松市 (旧佐久間町)	地八吉沢	前期 後期 計	- 17.5 17.5	2,285			
拡張	自動車道	舗装	浜松市 (旧佐久間町)	池の平矢岳	前期 後期 計	0.9 0.9 1.8	741	○		(1,114)
拡張	自動車道	舗装	浜松市 (旧佐久間町)	天竜名古屋 2	前期 後期 計	- 2.4 2.4	154			
拡張	自動車道	舗装	浜松市 (旧佐久間町)	地八	前期 後期 計	- 0.5 0.5	318			
拡張	自動車道	舗装	浜松市 (旧水窪町) 計	12 路線	前期 後期 計	12.1 18.7 30.8	3,956			
拡張	自動車道	舗装	浜松市 (旧水窪町)	白倉山	前期 後期 計	- 5.0 5.0	1,366			
拡張	自動車道	舗装	浜松市 (旧水窪町)	青崩	前期 後期 計	0.2 0.2 0.4	351	○		
拡張	自動車道	舗装	浜松市 (旧水窪町)	大沢	前期 後期 計	0.2 0.2 0.4	168	○		
拡張	自動車道	舗装	浜松市 (旧水窪町)	上村団地	前期 後期 計	1.7 1.7 3.4	251	○		
拡張	自動車道	舗装	浜松市 (旧水窪町)	奈良代	前期 後期 計	3.0 - 3.0	285	○		
拡張	自動車道	舗装	浜松市 (旧水窪町)	有沢針間野	前期 後期 計	- 0.6 0.6	40			
拡張	自動車道	舗装	浜松市 (旧水窪町)	灰の沢	前期 後期 計	- 3.2 3.2	407			

Ⅱ 計画事項(天竜)

開設/ 拡張	種 類	区 分	位 置 (市町)	路線名	計画期 区分	延長	利用区 域面積	うち前半 5 年分	対図 番号	備 考
拡張	自動車道	舗装	浜松市 (旧水窪町)	高森山	前期 後期 計	2.8 2.8 5.6	307	○		
拡張	自動車道	舗装	浜松市 (旧水窪町)	池の平矢岳	前期 後期 計	1.1 1.1 2.2	373	○		(1, 114)
拡張	自動車道	舗装	浜松市 (旧水窪町)	根	前期 後期 計	- 0.8 0.8	80			
拡張	自動車道	舗装	浜松市 (旧水窪町)	針間野	前期 後期 計	0.4 0.4 0.8	56	○		
拡張	自動車道	舗装	浜松市 (旧水窪町)	堀切	前期 後期 計	2.7 2.7 5.4	272	○		
拡張	自動車道	舗装	浜松市 (旧浜北市) 計	2 路線	前期 後期 計	0.2 3.2 3.4	216			
拡張	自動車道	舗装	浜松市 (旧浜北市)	観坊	前期 後期 計	- 3.2 3.2	105			
拡張	自動車道	舗装	浜松市 (旧浜北市)	観音山 1	前期 後期 計	0.2 - 0.2	111	○		(1, 496)
拡張	自動車道	舗装	浜松市 (旧引佐町) 計	9 路線	前期 後期 計	6.4 10.7 17.1	1, 127			
拡張	自動車道	舗装	浜松市 (旧引佐町)	観音山 1	前期 後期 計	1.0 0.7 1.7	584	○		(1, 496)
拡張	自動車道	舗装	浜松市 (旧引佐町)	万城寺	前期 後期 計	- 3.0 3.0	85			(155)
拡張	自動車道	舗装	浜松市 (旧引佐町)	八辻	前期 後期 計	- 0.2 0.2	43			(167)
拡張	自動車道	舗装	浜松市 (旧引佐町)	川名加行	前期 後期 計	0.4 0.4 0.8	36	○		
拡張	自動車道	舗装	浜松市 (旧引佐町)	的場空山	前期 後期 計	0.8 0.8 1.6	63	○		
拡張	自動車道	舗装	浜松市 (旧引佐町)	珍撓	前期 後期 計	1.6 1.6 3.2	92	○		
拡張	自動車道	舗装	浜松市 (旧引佐町)	大平	前期 後期 計	1.9 1.9 3.8	87	○		
拡張	自動車道	舗装	浜松市 (旧引佐町)	芝形	前期 後期 計	0.7 0.8 1.5	78	○		
拡張	自動車道	舗装	浜松市 (旧引佐町)	柿畑	前期 後期 計	- 1.3 1.3	58			

- (注) 1 変更数量は備考欄に示すとおりである。
- 2 路線が複数の市町を通る場合は、路線全体の利用区域面積を備考欄の()内に記す。

(附) 参 考 資 料

7 その他

(1) 持続的伐採可能量

令和6年4月1日発効の天竜地域森林計画書のとおり。

天竜地域森林計画書 変更計画書

(天竜森林計画区編)

令和8年1月発行

編集・発行者 静岡県経済産業部森林・林業局森林計画課
〒420-8601 静岡市葵区追手町9番6号
電話 054-221-2666

- ・ 静岡県の森林・林業

<https://www.pref.shizuoka.jp/sangyoshigoto/ringyo/1003263/index.html>

- ・ 静岡県の地域森林計画

<https://www.pref.shizuoka.jp/sangyoshigoto/ringyo/shinrinkeikaku/1026799.html>

- ・ 静岡県森林クラウド公開システム

<https://fcloud.pref.shizuoka.jp>

- ・ 静岡県森林・林業局 Facebook

<https://www.facebook.com/morinomiyakoshizuoka/>



静岡県森林クラウド公開システム



静岡県森林・林業局 Facebook