

診断Ⅲ（早期措置が必要）の施設の工事着手率①

令和4年度末

	橋梁	トンネル	水門・陸こう	係留 (港湾、漁港)
点検施設数	3,617	147	58	422
診断Ⅲ施設数：A	423	56	27	49
工事着手数：B	423	56	27	29
工事着手率 (%)：B/A	100	100	100	59

参考：令和3年度末

	橋梁	トンネル	水門・陸こう	係留 (港湾、漁港)
点検施設数	3,617	147	58	422
診断Ⅲ施設数：A	423	56	27	49
工事着手数：B	423	50	27	26
工事着手率 (%)：B/A	100	89	100	53

■ 着手率の算出方法

指 標：早期措置が必要（診断Ⅲ）と判定された施設の工事着手率

$$\left[\text{工事着手率} = \text{工事着手数} / \text{診断Ⅲの施設数 (H26～H30点検分)} \right]$$

対象工種：県民生活や経済に特に影響の大きい4工種

橋梁、トンネル、水門・陸こう、係留（港湾、漁港）

目 標：令和5年度（5年後）までに100%



診断Ⅲ（早期措置が必要）の施設の工事着手率②

橋梁

【補修（県道葦山伊豆長岡修善寺線 菖蒲橋、伊豆の国市）】塗装塗り替えを実施

【基本情報】

(H26～H30点検結果)

施設数	3,617
診断Ⅲ施設数	423
日常点検	1年に1回 (橋長15m以上)
詳細点検	5年に1回

(R1～R4点検結果)

施設数	3,114
診断Ⅲ施設数	220
日常点検	1年に1回 (橋長15m以上)
詳細点検	5年に1回

補修前



補修後



【工事の進捗】

(H26～H30点検結果)

		H29	H30	R1	R2
工事着手数 (累計)		70	131	350	423
工事着手率 (%)	実績	17	31	83	100
	計画	15	30	45	100

(R1～R4点検結果)

		R3	R4	R5	R6	R7
工事着手数 (累計)		105	121			
工事着手率 (%)	実績	48	55			
	計画	40	50	60	75	(100)

トンネル

【補修（（主）伊東修善寺線 奥野トンネル、伊東市）】剥落防止対策を実施

【基本情報 (H26～H30点検結果)】

施設数	147
診断Ⅲ施設数	56
日常点検	月に3回
詳細点検	5年に1回

【工事の進捗】

		H29	H30	R1	R2	R3	R4	R5
工事着手数 (累計)		1	17	43	50	50	56	(56)
工事着手率 (%)	実績	2	30	77	89	89	100	100
	計画	40	60	70	85	90	100	(100)

補修前



補修後



診断Ⅲ（早期措置が必要）の施設の工事着手率③

水門・陸こう

【整備（殿田川水門、南伊豆町）】 老朽化したローラの整備を実施

【基本情報】

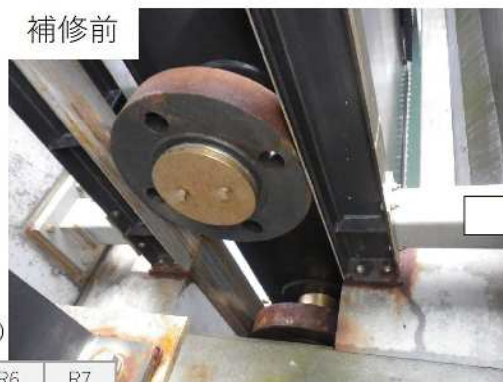
(R1点検結果)

施設数	58
診断Ⅲ施設数	23
日常点検	年に3回
詳細点検	年に1回

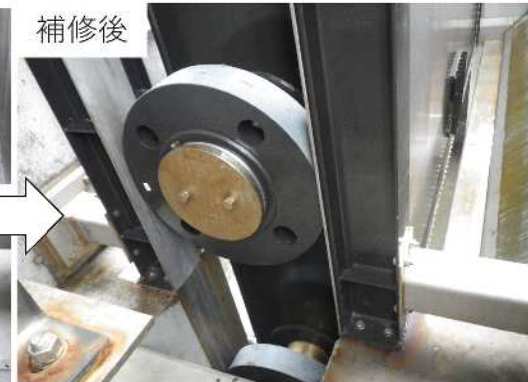
(R4点検結果)

施設数	58
診断Ⅲ施設数	37
日常点検	年に3回
詳細点検	年に1回

補修前



補修後



【工事の進捗】

(H29～R4実績)

(R5～R7計画)

		H29	H30	R1	R2	R3	R4	R5	R6	R7
工事着手数 (累計)		13	22	27	14	22	23	12	24	37
工事着手率 (%)	実績	48	81	100	61	96	100			
	計画	40	80	100	40	80	100	40	80	100

係留（港湾・漁港）

【補修（網代漁港 片町岸壁、熱海市）】

岸壁エプロンの補修を実施

【基本情報（H26～H30点検結果）】

施設数	422
診断Ⅲ施設数	49
日常点検	月に1回
詳細点検	5年に1回

【工事の進捗】

		H29	H30	R1	R2	R3	R4	R5
工事着手数 (累計)		13	17	23	26	26	29	49
工事着手率 (%)	実績	29	38	47	53	53	59	
	計画	25	35	45	50	60	75	(100)

補修前



補修後

