

第3回東駿河湾都市圏パーソントリップ調査

PT データの利用の手引き

平成31年2月 第1版

令和5年8月 第2版

東駿河湾都市圏総合都市交通計画協議会（事務局）

静岡県 交通基盤部 都市局 都市計画課

沼津市 都市計画部 まちづくり政策課

三島市 計画まちづくり部 都市計画課

御殿場市 都市建設部 都市計画課

裾野市 建設部 都市計画課

伊豆市 建設部 都市計画課

伊豆の国市 都市整備部 都市計画課

函南町 建設経済部 都市計画課

清水町 都市計画課

長泉町 都市環境部門 建設計画課

小山町 都市基盤部 都市整備課

目 次

1	本手引きについて	1
2	パーソントリップ調査とは	2
2.1	パーソントリップ調査とは	2
2.2	東駿河湾都市圏パーソントリップ調査の概要	3
3	パーソントリップ調査データの貸出しについて	4
3.1	貸出しデータ	4
3.2	貸出し手続き	9
3.3	データ利用の留意点	11
4	参考資料	12
4.1	ゾーニング図	12
4.2	調査票	13
4.3	集計用カテゴリー区分	16

1 本手引きについて

東駿河湾都市圏交通計画協議会では、平成 27 年度に第 3 回東駿河湾都市圏パーソントリップ調査を実施しました。

パーソントリップ調査は、都市圏居住者の「1 日の動き」を把握する調査であり、交通計画、都市計画、個別の事業計画、その他の人の動きを取り扱う計画における重要な基礎的情報として活用されています。

本手引きは、これらの計画を立案するためパーソントリップ調査データを利用しようとする方々を対象に、

- ・ パーソントリップ調査の概要
- ・ パーソントリップ調査データの概要
- ・ データを利用しようとする場合の手続き

を解説することにより、パーソントリップ調査データの理解促進と、幅広い計画分野で適切に活用されることを目的として作成したものです。

2 パーソントリップ調査とは

2.1 パーソントリップ調査とは

パーソントリップとは、人（パーソン）の動き（トリップ）を意味します。

『パーソントリップ調査』とは、どのような人が、いつ、どこからどこへ、何の目的で、どのような交通手段で動いたかについて調査し、平日 1 日の全ての動きをとらえる交通実態調査で、概ね 10 年に 1 度実施しています。

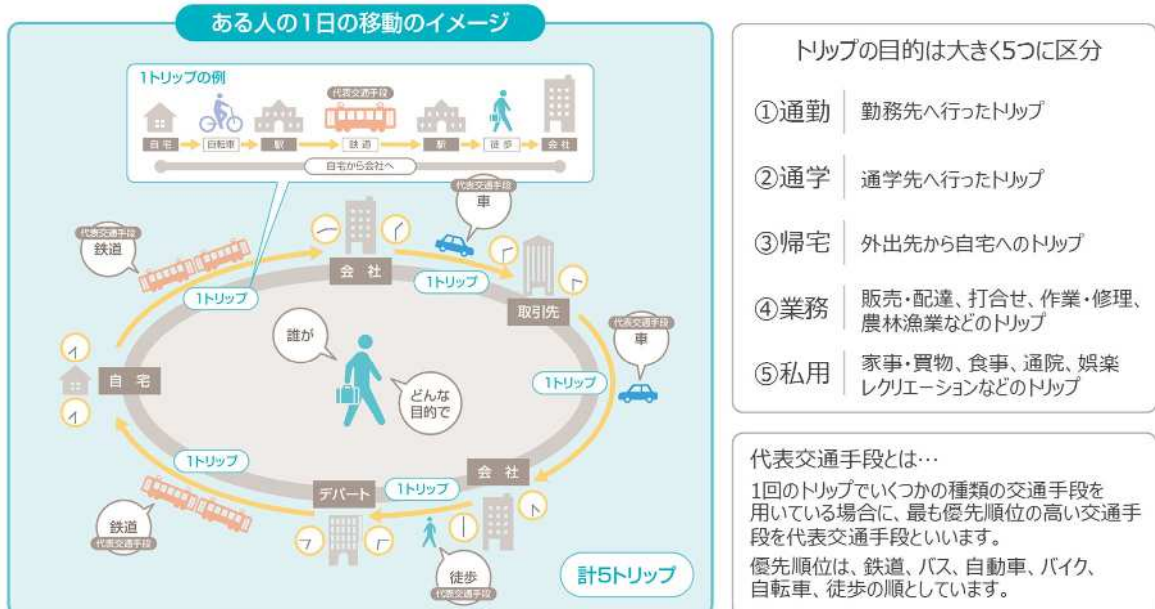


トリップとは…

人がある目的を持って出発地から目的地まで移動した場合の1回の動きをトリップといいます。

例えば、通勤という目的で自宅から勤務先へ行った場合には、通勤トリップとして1トリップになります。

また、勤務先から自宅に帰る動きも帰宅トリップとして1トリップになります。

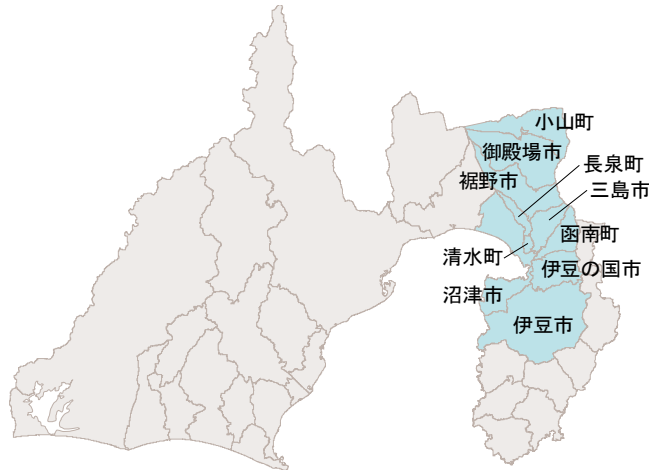


2.2 東駿河湾都市圏パーソントリップ調査の概要

(1) 調査対象地域

東駿河湾都市圏（沼津市、三島市、御殿場市、裾野市、伊豆市、伊豆の国市、函南町、清水町、長泉町、小山町）居住者を対象に調査を実施しました。

対象世帯数は約 28 万世帯（約 65 万人）です。



(2) 調査結果の概要

パーソントリップ調査は都市圏に居住する 5 歳以上の人口の約 5.7% を抽出するサンプル調査です。パーソントリップ調査では同じ地域に住む、同じ性別、年代の人は似たような行動を取るという考え方に基づいてデータを加工して、集計しています。

この結果、東駿河湾都市圏全体で平均約 16 倍（拡大係数）にデータを拡大して集計しており、集計結果には一定の誤差が含まれます（※拡大係数は地域別・性別・年齢階層別に設定しており、サンプル数によって係数は異なります）。

なお、本都市圏では同様の調査を平日に加えて休日にも実施しており、休日調査の抽出率は約 0.6% です。

表 調査の概要

調査日	平成 27 年 12 月、平成 28 年 2 月
調査方法	郵送配布、郵送・WEB 併用回収
調査結果	(平日) 約 28 万世帯の中から約 8 万世帯を無作為抽出し、 約 1.8 万世帯（約 4.1 万人）から回答 (休日) 約 28 万世帯の中から約 1 世帯を無作為抽出し、 約 0.2 万世帯（約 0.5 万人）から回答

3 パーソントリップ調査データの貸出しについて

3.1 貸出しデータ

基礎集計データと、特定個人が判別できないよう処理を施したトリップマスターデータ（個人情報処理済）、道路網交通量配分データについて、利用条件に同意の上、貸出しを行っています。

ここでは、各データの概要を説明します。

申請方法については、「3.2 貸出し手続き」をご覧ください。

表 貸出しデータ

貸出しデータ		内容
(1)	基礎集計データ（H27現況）	トリップマスターデータ（各人の調査回答結果が入力されたデータ）について、基礎的な項目を集計・整理したもの
	① 基礎集計データ（H27現況）【平日】	
	② 基礎集計データ（H27現況）【休日】	
(2)	基礎集計データ（H47将来）	施策を講じた場合の将来（H47）の交通需要に関する基礎集計データ
(3)	トリップマスターデータ（個人情報処理済）	トリップマスターデータについて、特定個人が判別できないよう処理を施したもの
	① トリップマスターデータ（個人情報処理済）【平日】	
	② トリップマスターデータ（個人情報処理済）【休日】	
(4)	道路網交通量配分データ（H27現況・H47将来）	路線別の交通需要を把握するためのデータ

※上記にない資料については、別途、静岡県都市計画課までご相談ください。

(1) 基礎集計データ (H27 現況)

① 基礎集計データ (H27 現況)【平日】

下表に示す基礎集計項目を貸出しています。

表 基礎集計データ (H27 現況)【平日】の集計項目

	集計項目名	集計区分							
		ゾーン				居住 ゾーンの 地着目	目的	手段	その他
		都市圏	市町	中	小				
第1章 都市概要	1-1 性年齢階層別人口	○	○	○	○	○	-	-	年齢:17分類
	1-2 性別職業別就業人口	○	○	○	○	○	-	-	職業:15分類
	1-3 性別就業形態別人口	○	○	○	○	○	-	-	形態:8分類
	1-4 性別年齢階層別免許有無別人口	○	○	○	○	○	-	-	年齢:17分類
	1-5 自動車・自転車保有台数	○	○	-	-	-	-	-	
	1-6 自由に使える自動車の有無別人口	○	○	-	-	○	-	-	
	1-7 外出困難有無別人口	○	○	-	-	○	-	-	
	1-8 昼間人口	○	○	○	○	○	-	-	職業:15分類
	1-9 時間帯別滞留人口	○	○	○	○	○	-	-	
第2章 原単位	2-1 性別外出率	○	○	○	-	○	-	-	
	2-2 性別年齢階層別外出率	○	○	○	-	○	-	-	年齢:17分類
	2-3 目的別性別原単位	○	○	○	-	○	5区分	-	
	2-4 目的別年齢階層別原単位	○	○	○	-	○	5区分	-	年齢:17分類
	2-5 目的別職業別原単位	○	○	○	-	○	5区分	-	職業:15分類
	2-6 目的別就業形態別原単位	○	○	○	-	○	5区分	-	形態:8分類
	2-7 目的別運転免許有無別原単位	○	○	○	-	○	5区分	-	
	2-8 目的別自動車利用特性別原単位	○	○	○	-	○	5区分	-	
	2-9 目的別外出困難有無別原単位	○	○	○	-	○	5区分	-	
第3章 発生集中	3-1 目的別代表交通手段別発生集中交通量	○	○	○	○	-	5区分	6区分	
	3-2 目的別発生集中交通量	○	○	○	○	-	5区分	-	
	3-3 代表交通手段別発生集中交通量	○	○	○	○	-	-	6区分	
	3-4 目的細分類別発生集中交通量	○	○	-	-	-	15区分	-	
	3-5 代表交通手段細分類別発生集中交通量	○	○	-	-	-	-	23区分	
	3-6 施設別発生集中交通量	○	○	-	-	-	-	-	施設:22区分
	3-7 アンリンク手段別発生集中交通量	○	○	○	○	-	-	6区分	
第4章 分布交通	4-1 目的別全手段OD表	○	○	○	○	-	5区分	-	
	4-2 全目的代表交通手段別OD表	○	○	○	○	-	-	6区分	
	4-3 目的別代表交通手段OD表	○	○	○	○	-	5区分	6区分	
	4-4 アンリンク手段別OD表	○	○	○	○	-	-	6区分	
第5章 交通機関分担	5-1 駅別アクセス交通手段別アンリンクトリップ数	○	-	-	-	-	-	6区分	駅:30駅
	5-2 駅別イグレス交通手段別アンリンクトリップ数	○	-	-	-	-	-	6区分	駅:30駅
	5-3 駅別アクセス交通手段別所要時間分布	○	-	-	-	-	-	6区分	主要駅:9駅
	5-4 駅別イグレス交通手段別所要時間分布	○	-	-	-	-	-	6区分	主要駅:9駅
第6章 自動車交通	6-1 目的別駐車場所別トリップ数	○	-	-	-	-	5区分	-	
	6-2 目的別平均乗車人数	○	-	-	-	-	5区分	-	車種:乗用貨物
第7章 時間・距離	7-1 目的別時間帯別トリップ数	○	-	-	-	-	5区分	-	
	7-2 代表交通手段別時間帯別トリップ数	○	-	-	-	-	-	6区分	
	7-3 目的別出発時間帯別トリップ数	○	-	-	-	-	5区分	-	
	7-4 目的別到着時間帯別トリップ数	○	-	-	-	-	5区分	-	
	7-5 ゾーン間代表交通手段別平均所要時間	-	-	-	○	-	-	6区分	
第8章 特定属性	8-1 運転免許有無別外出率	○	○	-	-	○	-	-	
	8-2 年齢階層別運転免許有無別外出率	○	-	-	-	○	-	-	年齢:4区分
	8-3 運転免許有無別代表交通手段別トリップ数、分担率	○	○	-	-	○	-	6区分	
	8-4 年齢階層別運転免許有無別代表交通手段別トリップ数、分担率	○	-	-	-	○	-	6区分	年齢:4区分
	8-5 高齢者を含む世帯構成別代表交通手段別トリップ数、分担率	○	○	-	-	○	-	6区分	
	8-6 外出困難有無別目的施設別トリップ数	○	-	-	-	○	-	-	施設:22区分
	8-7 外出困難有無別代表交通手段別トリップ数、トリップ時間長	○	-	-	-	○	-	6区分	
第9章 交通手段分担率	9-1 発生交通量の目的別代表交通手段分担率	○	○	○	○	-	5区分	6区分	
	9-2 集中交通量の目的別代表交通手段分担率	○	○	○	○	-	5区分	6区分	

② 基礎集計データ (H27 現況)【休日】

下表に示す基礎集計項目を貸出しています。

表 基礎集計データ (H27 現況)【休日】の集計項目

	集計項目名	集計区分							
		ゾーン				居住地域のゾーン	目的	手段	その他
		都市圏	市町	中	小				
第1章 都市概要(休日)	1-1 時間帯別滞留人口(休日)	○	○	○	-	-	-	-	
第2章 原単位(休日)	2-1 性別外出率(休日)	○	○	○	-	○	-	-	
	2-2 性別年齢階層別外出率(休日)	○	○	-	-	○	-	-	年齢:17区分
	2-3 目的別性別原単位(休日)	○	○	○	-	○	5区分	-	
	2-4 目的別年齢階層別原単位(休日)	○	○	-	-	○	5区分	-	年齢:17区分
	2-5 目的別運転免許有無別原単位(休日)	○	○	○	-	○	5区分	-	
	2-6 目的別自動車利用特特別原単位(休日)	○	-	-	-	○	5区分	-	
	2-7 目的別外出困難有無別原単位(休日)	○	○	-	-	○	5区分	-	
第3章 発生集中(休日)	3-1 目的別代表交通手段別発生集中交通量(休日)	○	○	○	-	-	5区分	6区分	
	3-2 目的別発生集中交通量(休日)	○	○	○	-	-	5区分	-	
	3-3 代表交通手段別発生集中交通量(休日)	○	○	○	-	-	-	6区分	
	3-4 目的細分類別発生集中交通量(休日)	○	○	-	-	-	15区分	-	
	3-5 代表交通手段細分類別発生集中交通量(休日)	○	○	-	-	-	-	24区分	
	3-6 発着ゾーン別代表交通手段別施設別発生集中交通量(休日)	○	○	-	-	-	-	6区分	施設:22区分
	3-7 アンリンクト手段別発生集中交通量	○	○	○	-	-	-	6区分	
第4章 分布交通(休日)	4-1 目的別全手段OD表(休日)	○	○	○	-	-	5区分	-	
	4-2 全目的代表交通手段別OD表(休日)	○	○	○	-	-	-	6区分	
	4-3 アンリンクト手段別OD表(休日)	○	○	○	-	-	-	6区分	
第5章 自動車交通	5-1 目的別駐車場別トリップ数(休日)	○	-	-	-	-	5区分	-	
	5-2 目的別平均乗車人数(休日)	○	-	-	-	-	5区分	-	車種:乗用貨物
第6章 時間・距離	6-1 目的別時間帯別トリップ数(休日)	○	-	-	-	-	5区分	-	
	6-2 代表交通手段別時間帯別トリップ数(休日)	○	-	-	-	-	-	6区分	
	6-3 目的別出発時間帯別トリップ数(休日)	○	-	-	-	-	5区分	-	
	6-4 目的別到着時間帯別トリップ数(休日)	○	-	-	-	-	5区分	-	
第7章 交通手段分担率	7-1 発生交通量の目的別代表交通手段分担率(休日)	○	○	○	-	-	5区分	6区分	
	7-2 集中交通量の目的別代表交通手段分担率(休日)	○	○	○	-	-	5区分	6区分	

(2) 基礎集計データ (H47 将来)

下表に示す基礎集計項目を貸出しています。

表 基礎集計データ (H47 将来) の集計項目

	集計項目名	目標年次	集計区分							
			ゾーン				居住地着目のゾーンの目的	手段	その他	
			都市圏	市町	中	小				
第1章 将来人口フレーム	1-1 性年齢階層別人口	平成47年 (2035年)	○	○	-	○	○	-	-	年齢:10区分
	1-2 性年齢階層別就業人口	平成47年 (2035年)	○	○	-	○	○	-	-	年齢:10区分
	1-3 性別産業別就業人口	平成47年 (2035年)	○	○	-	○	○	-	-	
	1-4 産業別従業人口	平成47年 (2035年)	○	○	-	○	○	-	-	
	1-5 年齢階層別学生生徒人口	平成47年 (2035年)	○	○	-	○	○	-	-	年齢:3区分
	1-6 性年齢階層別運転免許保有人口	平成47年 (2035年)	○	○	-	○	○	-	-	年齢:10区分
第2章 将来発生集中交通量	2-1 全目的全手段発生集中交通量	平成47年 (2035年)	○	○	-	○	○	-	-	
	2-2 目的別発生集中交通量	平成47年 (2035年)	○	○	-	○	○	5区分	-	
	2-3 代表交通手段別発生集中交通量	平成47年 (2035年)	○	○	-	○	○	-	6区分	
	2-4 目的代表交通手段別発生集中交通量	平成47年 (2035年)	○	○	-	○	○	5区分	6区分	
第3章 将来OD表	3-1 全目的全手段OD表	平成47年 (2035年)	○	○	○	○	-	-	-	
	3-2 目的別OD表	平成47年 (2035年)	○	○	○	○	-	5区分	-	
	3-3 代表交通手段別OD表	平成47年 (2035年)	○	○	○	○	-	-	6区分	
	3-4 目的別代表交通手段別OD表	平成47年 (2035年)	○	○	○	○	-	5区分	6区分	

(3) トリップマスターデータ（個人情報処理済）

基礎集計データ（H27）【平日】または同【休日】に掲載のないデータを用いた分析が必要な場合に限り、トリップマスターデータ【平日】または同【休日】（各人の調査回答結果が入力されたデータ）の貸出しを行っています。

ただし、データの提供にあたっては、個人及び法人のプライバシーの保護、特定の者への不当な利益・不利益を与える恐れのある情報の有無について検討し、必要な措置を講じる必要があります。

そこで、本協議会がトリップマスターデータを貸出しする際は、トリップマスターデータ（原本）について、特定個人が判別できないよう処理を施しています。

(4) 道路網交通量配分データ

路線別の交通需要を把握するためのデータとして、以下のデータの貸出しを行っています。

- ・ 道路ネットワークデータ
- ・ 自動車OD表
- ・ その他設定条件表

データの利用にあたっては、専用のソフトウェアが必要になることがあります。

(5) その他、加工を必要とするデータ

(1)～(4)にない資料については、別途「静岡県 交通基盤部 都市局 都市計画課」までご相談ください。

ただし、特定個人が判別できるデータは認められません。また、データ編集等に要した費用は申請者負担となります。

3.2 貸出し手続き

データの貸出しを希望される際は、以下の原則、使用条件に了承の上、申請することができません。

(1) 貸出し申請窓口

データの貸出し等に関する問い合わせ先は「静岡県 交通基盤部 都市局 都市計画課」です。

窓口部署：静岡県交通基盤部都市局都市計画課
電話番号：054-221-3204／ファックス番号：054-221-3640
メール：toshikeikaku@pref.shizuoka.lg.jp

(2) 原則

- ① データの利用は、原則として都市交通計画の策定のための調査・研究、大学等の研究機関による調査・研究、その他公共の福祉に資する調査・研究に限るものとする。
- ② 検討テーマに必要な最小限のデータ及び期間とする。
- ③ 特定の個人が識別されるデータは提供しない。
- ④ 法人（国及び地方公共団体を除く）、その他の団体（以下「法人等」という）に関する情報または、事業を営む個人の当該事業に関する情報であって、公開することにより、当該法人等又は、個人に不利益を与えるものは提供しない。

(3) データ使用条件

- ① 申請者は、資料を貸出すためデータ編集等に要した費用を負担すること。
- ② 申請者は、借用した資料（以下、借用資料という。）を申請した目的以外に使用しないこと。また、第三者に譲渡又は貸与を行わないこと。
- ③ 申請者は、借用資料の使用等に当たって全ての責任を負うとともに、適正な管理に努めること。
- ④ 申請者は、返却予定日までに、返却届（様式－3）を添えて、借用資料を返却すること。また、借用資料を複写（転写）した場合には、返却日までにデータを消去すること。なお、作業の都合上、消去が返却予定日以降になる場合には、返却届（様式－3）にその旨を記載し、消去後に確認届（様式－4）を提出すること。
- ⑤ 申請者は、借用資料を紛失、破損した場合には、申請者の責任において復元すること。
- ⑥ 申請者は、調査成果の管理主体の都合により、返却予定日前に借用資料の返却を求められた場合には、速やかに指定した日時までに返却すること。
- ⑦ 申請者は、借用資料の使用に起因して第三者に損害を与え又は第三者との紛争が生じた場合には、損害を賠償し又は紛争を解決すること。
- ⑧ 申請者は、得られた成果等には出典を明記すること。
- ⑨ 申請者は、得られた成果品（あるいは借用資料を利用した部分）を求められた場合、成果品あるいはその一部の提出又は説明を行うこと。

(4) 貸出し手続き

データの貸出し手続きは、以下のフローのとおりです。

① 貸出しの相談

申請者は利用条件に同意したうえで、貸出しデータを保有する静岡県都市計画課へ事前に相談する。その際、申請者は調査・研究等の概要や必要とするデータ、データの使用方法等を静岡県に説明する。

※申請者とは調査主体を言う。

使用者とは、申請者から調査等を委託され、実際にデータを使用するコンサルタント等を言う。

② 許可申請書提出

申請者は、許可申請書（様式－1）に必要事項を記入の上、静岡県に申請する。必要に応じて補足資料等を添える。静岡県は申請書の審査を行う。

③ データの使用

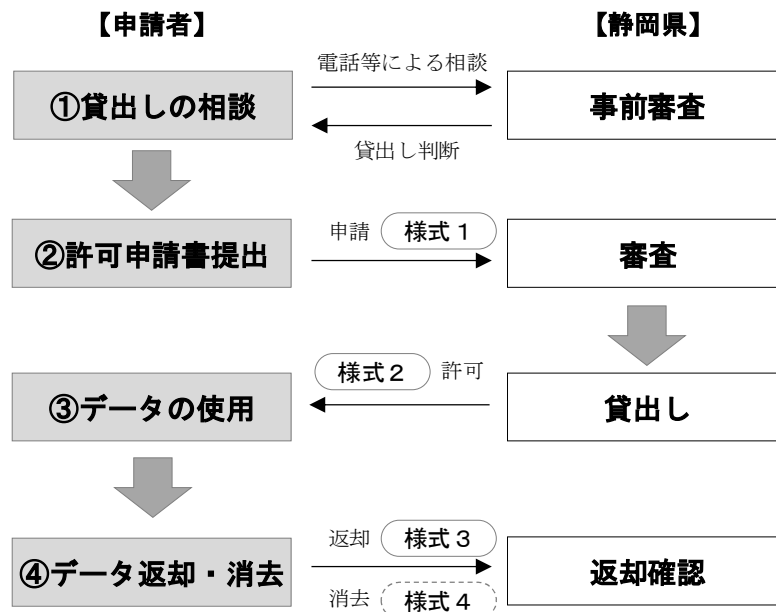
審査結果、貸出しが認められる場合は、静岡県から申請者へ資料の貸出しを行う。

④ データ返却・消去

貸し出された資料は、返却届（様式－3）を添え、返却予定日までに静岡県に返却する。資料を複写（転写）した場合には、返却日までに消去する。作業の都合上、消去が返却予定日以降になる場合には、返却届（様式－3）にその旨を記載し、消去後に確認届（様式－4）を提出する。

なお、静岡県が返却予定日前に申請者に対し、貸出しデータの返却を求めた場合は、申請者は速やかに指定した日時までに返却する。

また、使用条件において、得られた成果品の提出又は説明を求められた場合、申請者はその条件に従うものとする。



※申請者は必要に応じて、利用成果を提出する

図 貸出し申請のフロー

3.3 データ利用の留意点

データを利用する際は、以下の点に留意する必要があります。

(1) データの統計的精度について

パーソントリップ調査はサンプル調査であるため、データには統計的な誤差があります。

(2) 将来データについて

将来データは現況の居住者のライフスタイルや価値観に基づき、現時点で考えられる都市交通施策を実施した場合の予測値です。そのため、今後の社会情勢の変化等により、将来の実績値とかい離する可能性を有しています。

(3) その他

パーソントリップ調査は東駿河湾都市圏に居住する人の動きを対象とした調査であり、都市圏外に居住する人の動きや物の動きである貨物車や空車で走るタクシー、バス等の営業車の交通は対象外です。そのため、集計結果は実際よりも過少に集計される可能性があります。

なお、道路網交通量配分データに限り、それらのデータを補完して作成しています。

4 参考資料

4.1 ゾーニング図

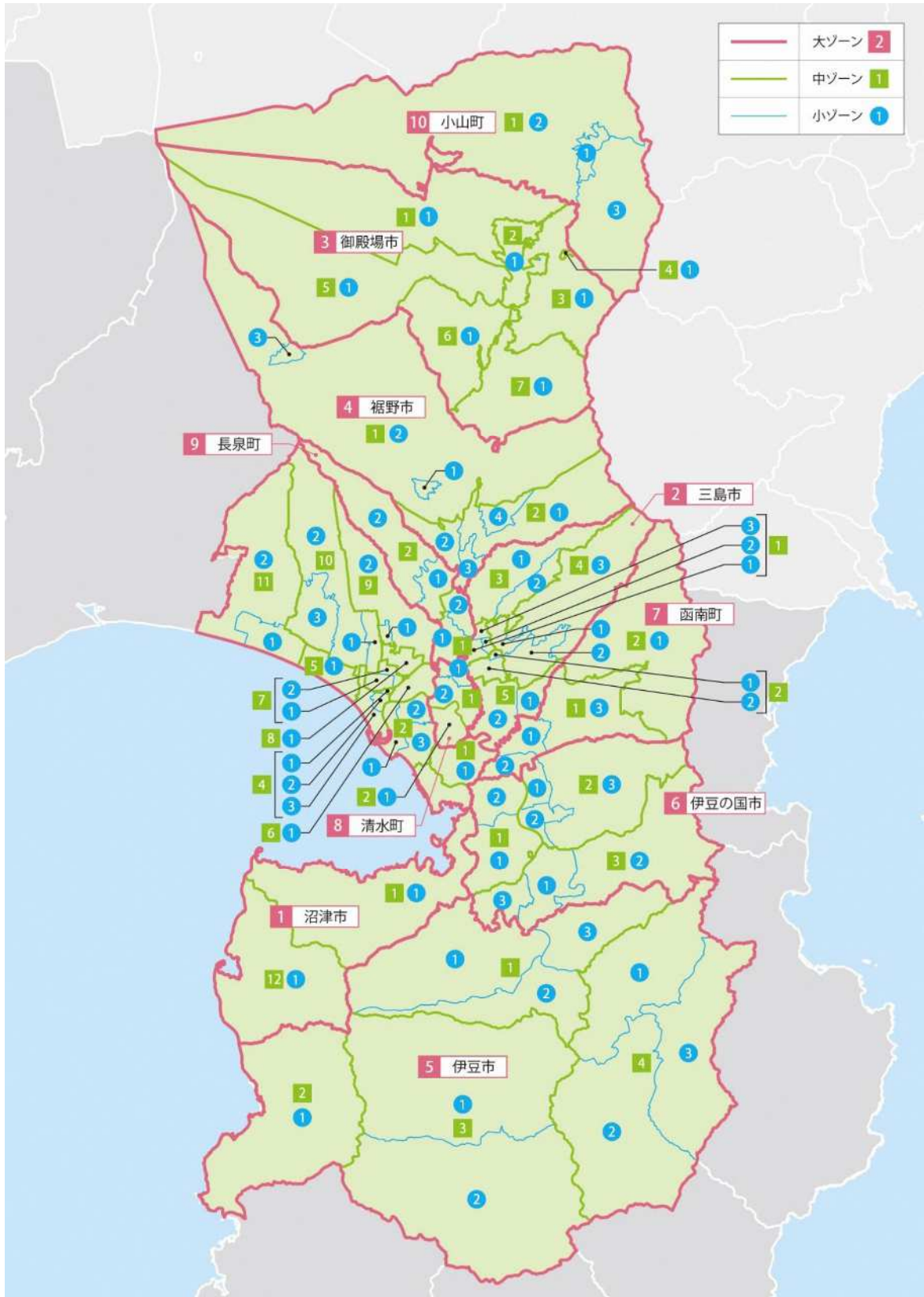


図 ゾーニング図

4.2 調査票

東駿河湾都市圏パーソントリップ調査 世帯票

■記入についてのお願い

・回答は、回答欄()の部分について記入してください(番号は○で囲み、その他は記入)

・本調査はインターネットでも回答できます。詳しくは、別紙「調査の説明」をご覧ください。

問1 あなたの世帯の現住所についてお答えください。

(郵便番号) (市町) (町丁目/大字) (番地)

〒 - - - - -

問2 記入例を参考に世帯のすべての方(平成27年12月1日現在)についてお答えください。

記入例	性別	年齢 平成27年 12月1日現在	職業	就業形態 下の表(A)から 番号を選択(1つ)	就業形態 下の表(B)から 番号を選択(1つ)	勤務先・通学先の所在地(「職業の分類」で1~14のいずれかを選んでの方のみ)				保有運転免許 該当するのすべて選択	自由に使える自動車 自由に使える自動車は ありますか	外出に際しての困難の有無 身体的な不自由はありますか ある場合は、右に下の 表(C)から選択(1つ)	
						勤務先・通学先は、 1 現住所に同じ 2 現住所以外	(郵便番号)	(市区町村)	(町丁目/大字) (番地)				(目印となる建物など)
1	男	35歳	[2]	[2]		1 現住所に同じ 2 現住所以外	〒 410 - 8601	沼津市	御幸町 16-1	沼津市役所	1 自動車 2 自動二輪車 3 原動機付自転車のみ 4 持っていない	1 自分専用の自動車がある 2 家族共有の自動車がある 3 ない	2 あり 3 あり 4 あり
2	男					1 現住所に同じ 2 現住所以外	〒 - - - - -	(市区町村)	(町丁目/大字) (番地)	(目印となる建物など)	1 自動車 2 自動二輪車 3 原動機付自転車のみ 4 持っていない	1 自分専用の自動車がある 2 家族共有の自動車がある 3 ない	1 ない 2 あり 3 あり 4 あり
3	男					1 現住所に同じ 2 現住所以外	〒 - - - - -	(市区町村)	(町丁目/大字) (番地)	(目印となる建物など)	1 自動車 2 自動二輪車 3 原動機付自転車のみ 4 持っていない	1 自分専用の自動車がある 2 家族共有の自動車がある 3 ない	1 ない 2 あり 3 あり 4 あり
4	男					1 現住所に同じ 2 現住所以外	〒 - - - - -	(市区町村)	(町丁目/大字) (番地)	(目印となる建物など)	1 自動車 2 自動二輪車 3 原動機付自転車のみ 4 持っていない	1 自分専用の自動車がある 2 家族共有の自動車がある 3 ない	1 ない 2 あり 3 あり 4 あり
5	男					1 現住所に同じ 2 現住所以外	〒 - - - - -	(市区町村)	(町丁目/大字) (番地)	(目印となる建物など)	1 自動車 2 自動二輪車 3 原動機付自転車のみ 4 持っていない	1 自分専用の自動車がある 2 家族共有の自動車がある 3 ない	1 ない 2 あり 3 あり 4 あり
6	男					1 現住所に同じ 2 現住所以外	〒 - - - - -	(市区町村)	(町丁目/大字) (番地)	(目印となる建物など)	1 自動車 2 自動二輪車 3 原動機付自転車のみ 4 持っていない	1 自分専用の自動車がある 2 家族共有の自動車がある 3 ない	1 ない 2 あり 3 あり 4 あり

問3 世帯で使っている自動車・二輪車の台数についてお答えください。

自動車	自動車	原動機付自転車(50cc以下)	原動機付自転車(50cc以下)	自転車	自転車
台	台	台	台	台	台

問4 世帯で使っている自動車についてお答えください。

(家族、家に持ち帰って使用している勤務先などの車も含まれます)

所有者	ETC搭載	使用燃料
1 軽乗用車 2 乗用車 3 軽貨物車	1 あり 2 なし	1 ガソリン 2 LPG 3 ハイブリッド 4 軽油 5 軽油 6 その他
4 軽乗用車 5 乗用車 6 軽貨物車	1 あり 2 なし	1 ガソリン 2 LPG 3 ハイブリッド 4 軽油 5 軽油 6 その他
7 軽乗用車 8 乗用車 9 軽貨物車	1 あり 2 なし	1 ガソリン 2 LPG 3 ハイブリッド 4 軽油 5 軽油 6 その他
10 軽乗用車 11 乗用車 12 軽貨物車	1 あり 2 なし	1 ガソリン 2 LPG 3 ハイブリッド 4 軽油 5 軽油 6 その他

問5 差し支えなければ電話番号を記入してください。(自由回答)

※電話番号は、回答の欄に記入し、調査終了時に削除します。

(電話番号) - - - - -

表(A) 職業の分類 (詳細分類表)

■職業をお持ちの方
1. 農林漁業作業員
2. 生産工程・労務作業員
3. 販売従事者
4. 運輸・通信従事者
5. サブス職従事者
6. 保安職従事者
7. 事務的・技術的職業従事者
8. 専門的職業従事者
9. 管理的職業従事者
10. その他職業

■職業をお持ちでない方
11. 園児
12. 小学生・中学生
13. 高校生
14. 大学生・短大生
15. パート・アルバイト
16. 無職
17. その他

※パート・アルバイトは「学生」は除く

表(B) 就業形態の分類

1. 自営業主・家族従業者
2. 正務の職員・従業員
3. 派遣社員
4. 契約社員
5. パート・アルバイト
6. 会社などの役員
7. その他

※職業をお持ちでない方は空欄のままにしてください

表(C) 外出に際しての困難

1. 多少困難であるが、1人で外出できる(仕事の補助員があれば、1人で外出できる方)

2. 一部で介助者が必要(公共交通の利用など、必要部分で介助があれば1人で外出できる方)

3. 常に介助者が必要(介助者が必要で、外出できる方)

4. 基本的に外出できない(乳幼児、病气などにより外出できない方)

問6 今後、インターネット上で交通コラムをお読みいただき、いくつかの質問に答えていただく追加調査を予定しています。可能であれば、是非、御協力お願いいたします。

追加調査に御協力頂けますか?

1 協力してもよい → 後日、Eメールを送らせていただきますのでメールアドレスを記入してください。

2 協力したくない (できない) → Eメール: _____

※メールアドレスは、追加調査のために使用し、追加調査終了時に破棄します。

→ **「2. 協力したくない(できない)」と答えた方は、もしよろしければ、理由をお答えください。**

1 インターネットに接続できる環境やメールアドレスがない

2 調査に協力する時間がない

3 回答することが面倒

4 その他()

世帯票は以上です。引き続き個人票の記入をよろしくお願いたします。

表(B) 就業形態の分類

1. 自営業主・家族従業者
2. 正務の職員・従業員
3. 派遣社員
4. 契約社員
5. パート・アルバイト
6. 会社などの役員
7. その他

※職業をお持ちでない方は空欄のままにしてください

表(C) 外出に際しての困難

1. 多少困難であるが、1人で外出できる(仕事の補助員があれば、1人で外出できる方)

2. 一部で介助者が必要(公共交通の利用など、必要部分で介助があれば1人で外出できる方)

3. 常に介助者が必要(介助者が必要で、外出できる方)

4. 基本的に外出できない(乳幼児、病气などにより外出できない方)

表(D) 車種の分類

車種	番号
1. 軽乗用車	5ナンバー(ただし、黄地に黒文字または黒地に黄文字のプレート) 3, 8ナンバー(ただし、白地に緑または緑地に白の小型ナンバープレート)
2. 乗用車	3, 5, 7ナンバー 2ナンバー(バス、マイクロバス)
3. 軽貨物車	4ナンバー(ただし、黄地に黒文字または黒地に黄文字のプレート) 3, 6ナンバー(ただし、白地に緑または緑地に白の小型ナンバープレート)
4. 小型貨物車	4ナンバー 6ナンバー
5. 普通貨物車・その他	1ナンバー 最大積載量5t以上の車両 8ナンバー 特殊用途自動車 9ナンバー 大型特殊自動車 0ナンバー 建設機械

表(A) 職業の分類 (詳細分類表)

職業	種類
1. 農林漁業作業員	農耕・養畜作業員、植木職・造園師、育林・伐木・造材・集材作業員、漁労作業員、漁労船舶の船長・船員、水産養殖作業員など
2. 生産工程・労務作業員	生産設備の制御・監視員、組立設備制御・監視員、製品製造・加工・修理工業作業員、印刷・製本・製品検査などの作業員、塗装工・製図工などの作業員、たばこ・工・左官、電気工事・土木作業員、探鉱員などの土木・建築作業員、軽作業員、その他の技術工など
3. 販売従事者	卸・小売店主・販売店員、商品訪問販売員、移動販売員、露店販売員、保険代理人、有価証券売買・仲立人、金融仲立人、不動産仲介人・売買人、各種営業員など
4. 運輸・通信従事者	鉄道・バス・自動車などの運転手・助手、車掌、駅構内係(漁労船除く)船長・船員、小型船舶運転者、パイロット、郵便集配員、運搬作業員、その他運輸従事者 電話交換手、無線・有線通信機器操作員、その他通信従事者など
5. サブス職従事者	家政婦、訪問介護員、美容・理容師、クリーニング職、料理人、飲食店主・従業者、温泉・旅館・娯楽施設などの接客員、マンション・下宿などの管理人、清掃員、観光案内人、広告宣伝人、トランプ・ポーカーなど
6. 保安職従事者	自衛官、警察官、海上保安官、消防員、警備員など
7. 事務従事者	一般事務員、総務、受付員、医療介護事務員、銀行等窓口事務員、出荷・受荷係事務員、集金・検針員、鉄道運行管理事務員、航空・船舶運航管理事務員、郵便窓口・郵便内務事務員、コンピュータ操作員、その他の事務従事者など
8. 専門的・技術的職業従事者	研究者、製造技術者、建築・土木・測量技術者、食品・製品などの開発技術者、システムエンジニア、医師・看護師など保健・医療技術者、保育士、裁判官・弁護士など法務関係、公認会計士・税理士、金融・保険専門職、教員、宗教家、記者・編集者、デザイナー・写真家・音楽家、舞台芸術家、司書・学芸員、プロスポーツ選手など
9. 管理的職業従事者	管理的公務員(課(相当)以上の内部組織の業務を管理・監督する仕事に従事する方、それ以外の公務員の方は主に従事する内容から1~14を選択) 会社役員・管理職、部長、郵便局長、工場長、その他の管理的職業従事者など
10. その他職業	職業をお持ちの方で1~9以外の方 ※パート・アルバイト含む(学生は除く)
11. 園児	保育園児、幼稚園児
12. 小学生・中学生	小学生、中学生
13. 高校生	高校生
14. 大学生・短大生・高等専門学校生・専門学校生	大学生・大学院生、短大生、専門学校生、高等専門学校生、予備校生、各種学校の生徒など
15. 主婦・主夫	主婦・主夫(アルバイト・パートなどで1日4時間以上で継続して1週間以上勤務している場合は職業従事者とする)
16. 無職	仕事をお持ちでない方、1ヶ月以上の休職者
17. その他	職業をお持ちでない方で11~16以外の方

図 世帯票

13

東駿河湾都市圏パーソントリップ調査 個人票 平日調査

■記入についてお願い
 ・回答は、回答欄()の部分について記入してください。(番号は○で囲み、その他は記入)
 ・本調査はインターネットでも回答できます。詳しくは、別紙「調査の説明」をご覧ください。
 ・行った場所は番地まで、施設名や付記の目印となる建物、駅、停留所なども記入してください。

■はじめにお答えください。
 あなたの調査日は平成27年 月 日(曜日)
 世帯主であなは何人目に記入しましたか?
 世帯員(1)～(30)から お答えください。 人目

1日のはじめにいた場所(午前3時にいた場所)
 1 自宅 2 勤務先・通学先
 3 上記以外の場合(所在地を記入)(市区町村)
 (町丁目/大字・字) (番地)
 行った場所の「施設名」(行先)の目的となる施設、駅、停留所など

1番目に行った場所
 1 自宅 2 勤務先・通学先
 3 上記以外の場合(所在地を記入)(市区町村)
 (町丁目/大字・字) (番地)
 行った場所の「施設名」(行先)の目的となる施設、駅、停留所など

2番目に行った場所
 1 自宅 2 勤務先・通学先
 3 上記以外の場合(所在地を記入)(市区町村)
 (町丁目/大字・字) (番地)
 行った場所の「施設名」(行先)の目的となる施設、駅、停留所など

3番目に行った場所
 1 自宅 2 勤務先・通学先
 3 上記以外の場合(所在地を記入)(市区町村)
 (町丁目/大字・字) (番地)
 行った場所の「施設名」(行先)の目的となる施設、駅、停留所など

4番目に行った場所
 1 自宅 2 勤務先・通学先
 3 上記以外の場合(所在地を記入)(市区町村)
 (町丁目/大字・字) (番地)
 行った場所の「施設名」(行先)の目的となる施設、駅、停留所など

表1 施設の種類の記入欄
 居住系施設: 1.住宅・家, 2.教育・研究施設, 3.宗教・文化施設, 4.医療・厚生・福祉施設, 5.事務所・会社・銀行, 6.官公庁, 7.娯楽・観光市場, 8.大規模小売店(デパート, 大型のスーパー等), 9.小規模小売店(個人商店, 小規模のスーパー等), 10.コンビニエンスストア
 商業系施設: 11.飲食店, 12.その他の商業施設, 13.娯楽施設・ホテル, 14.文化・娯楽施設, 15.工業・作業所
 公共系施設: 16.交通・運輸施設, 17.公園・緑地・自然地域, 18.公園・緑地・自然地域, 19.公園・緑地・自然地域, 20.公園・緑地・自然地域, 21.農林・漁業地域, 22.その他

表2 目的の種類
 通勤・通学目的以外: 1.勤務先へ(帰社を含む), 2.通学先へ(帰校を含む), 3.自宅へ, 4.日常的な家事・買物, 5.日常的でない買物, 6.社交・会合・娯楽・食事, 7.送迎, 8.病院, 9.娯楽・行楽・レジャー, 10.その他の利用
 通勤・通学目的: 11.販売・配達・仕入・購入先, 12.打合せ・会議・集金・往診, 13.作業・研修, 14.業務関連作業, 15.その他の業務

表3 交通手段の種類
 1.徒歩, 2.車いす・電動車いす, 3.電動アシスト自転車, 4.自転車(電動アシスト自転車除く), 5.原動機付自転車(50cc以下), 6.自動車(二輪車・50cc未満), 7.タクシー/ハイヤー, 8.デモンタクシー, 9.軽乗用車, 10.乗用車, 11.軽貨物車, 12.小型貨物車(ライトバン含む), 13.普通貨物車, 14.企業や学校等の送迎バス, 15.路線バス(高速バス含む), 16.コミュニティバス, 17.JR新幹線, 18.JR普通線, 19.JR特急線, 20.私鉄新幹線, 21.17~20以外の鉄道, 22.船舶, 23.空路, 24.その他

表4 駐車場の種類
 1.駐車しなかった(人の乗降や5分を超えない「荷さばき」の停車等)
 2.無料(公道・歩道) 3.有料(パーキングメーターなど)
 4.有料(有料駐輪場・駐輪場) 5.無料(無料駐輪場・駐輪場)
 6.目的施設の駐車場・駐輪場 7.目的施設の駐車場・駐輪場
 8.駅前広場・駅前無料駐輪場 9.その他空き地等

出発時刻と到着時刻
 出発: 1.午前 2.午後
 到着: 1.午前 2.午後

そこに行った目的
 目的: 表2 から選択

利用した交通手段
 所要時間(1分単位): 1つめの移動, 2つめの移動, 3つめの移動, 4つめの移動, 5つめの移動

乗り換え地点(駅名・停留所名・地名等)

同行者の人数(本人除く)
 駐車場所・駐輪場所(自動車運転者・自転車/バイク利用者のみ記入)

だれが運転しましたか
 1.あなた 2.家族 3.その他

利用した自動車
 世界車種【図1】の 1A 2B 3C
 自動車記号から選択 4D 5A~D以外

有料道路の利用(利用C)
 1.利用した 2.利用しなかった
 (最初に乗ったインターチェンジ・入口名) (最後に降りたインターチェンジ・出口名)

5番目に行った場所

4番目に行った場所
 前ページと同じ

5番目に行った場所
 1 自宅 2 勤務先・通学先
 3 上記以外の場合(所在地を記入)(市区町村)
 (町丁目/大字・字) (番地)
 行った場所の「施設名」(行先)の目的となる施設、駅、停留所など

6番目に行った場所
 1 自宅 2 勤務先・通学先
 3 上記以外の場合(所在地を記入)(市区町村)
 (町丁目/大字・字) (番地)
 行った場所の「施設名」(行先)の目的となる施設、駅、停留所など

7番目に行った場所
 1 自宅 2 勤務先・通学先
 3 上記以外の場合(所在地を記入)(市区町村)
 (町丁目/大字・字) (番地)
 行った場所の「施設名」(行先)の目的となる施設、駅、停留所など

8番目に行った場所
 1 自宅 2 勤務先・通学先
 3 上記以外の場合(所在地を記入)(市区町村)
 (町丁目/大字・字) (番地)
 行った場所の「施設名」(行先)の目的となる施設、駅、停留所など

表1 施設の種類の記入欄
 居住系施設: 1.住宅・家, 2.教育・研究施設, 3.宗教・文化施設, 4.医療・厚生・福祉施設, 5.事務所・会社・銀行, 6.官公庁, 7.娯楽・観光市場, 8.大規模小売店(デパート, 大型のスーパー等), 9.小規模小売店(個人商店, 小規模のスーパー等), 10.コンビニエンスストア
 商業系施設: 11.飲食店, 12.その他の商業施設, 13.娯楽施設・ホテル, 14.文化・娯楽施設, 15.工業・作業所
 公共系施設: 16.交通・運輸施設, 17.公園・緑地・自然地域, 18.公園・緑地・自然地域, 19.公園・緑地・自然地域, 20.公園・緑地・自然地域, 21.農林・漁業地域, 22.その他

表2 目的の種類
 通勤・通学目的以外: 1.勤務先へ(帰社を含む), 2.通学先へ(帰校を含む), 3.自宅へ, 4.日常的な家事・買物, 5.日常的でない買物, 6.社交・会合・娯楽・食事, 7.送迎, 8.病院, 9.娯楽・行楽・レジャー, 10.その他の利用
 通勤・通学目的: 11.販売・配達・仕入・購入先, 12.打合せ・会議・集金・往診, 13.作業・研修, 14.業務関連作業, 15.その他の業務

表3 交通手段の種類
 1.徒歩, 2.車いす・電動車いす, 3.電動アシスト自転車, 4.自転車(電動アシスト自転車除く), 5.原動機付自転車(50cc以下), 6.自動車(二輪車・50cc未満), 7.タクシー/ハイヤー, 8.デモンタクシー, 9.軽乗用車, 10.乗用車, 11.軽貨物車, 12.小型貨物車(ライトバン含む), 13.普通貨物車, 14.企業や学校等の送迎バス, 15.路線バス(高速バス含む), 16.コミュニティバス, 17.JR新幹線, 18.JR普通線, 19.JR特急線, 20.私鉄新幹線, 21.17~20以外の鉄道, 22.船舶, 23.空路, 24.その他

表4 駐車場の種類
 1.駐車しなかった(人の乗降や5分を超えない「荷さばき」の停車等)
 2.無料(公道・歩道) 3.有料(パーキングメーターなど)
 4.有料(有料駐輪場・駐輪場) 5.無料(無料駐輪場・駐輪場)
 6.目的施設の駐車場・駐輪場 7.目的施設の駐車場・駐輪場
 8.駅前広場・駅前無料駐輪場 9.その他空き地等

出発時刻と到着時刻
 出発: 1.午前 2.午後
 到着: 1.午前 2.午後

そこに行った目的
 目的: 表2 から選択

利用した交通手段
 所要時間(1分単位): 1つめの移動, 2つめの移動, 3つめの移動, 4つめの移動, 5つめの移動

乗り換え地点(駅名・停留所名・地名等)

同行者の人数(本人除く)
 駐車場所・駐輪場所(自動車運転者・自転車/バイク利用者のみ記入)

だれが運転しましたか
 1.あなた 2.家族 3.その他

利用した自動車
 世界車種【図1】の 1A 2B 3C
 自動車記号から選択 4D 5A~D以外

有料道路の利用(利用C)
 1.利用した 2.利用しなかった
 (最初に乗ったインターチェンジ・入口名) (最後に降りたインターチェンジ・出口名)

図 個人票【平日】

東駿河湾都市圏パーソナルリサーチ 個人票 休日調査

■記入についてお願い
 ・回答は、回答欄()の部分について記入してください。(番号は○で囲み、その他は記入)
 ・本調査はインターネットでも回答できます。詳しくは、別紙「調査の説明」をご覧ください。
 ・行った場所は普通道まで、施設名や付近の目印となる建物、駅、停留所なども記入してください。

■はじめにお答えください。
 あなたの誕生日は 平成27年 月 日 (曜日)
 (※「調査の説明」の記載事項を記入してください)
 世帯主であられる方に記入しましたか?
 世帯主()から ()から
 記入欄 記入欄

表1 施設の種類の種類

1. 住宅施設
1. 住宅
2. 教育・研究施設
3. 宗教・文化施設
4. 医療・保健・福祉施設
5. 商業施設
6. 事務所・会社・銀行
7. 官公庁
8. 開業・販売市場
9. 大規模小売店(デパート、大型のスーパー等)
10. 小規模小売店(個人商店、小型のスーパー等)
11. コンビニエンスストア

12. その他の商業施設
13. 宿泊施設・ホテル
14. 社交・娯楽施設
15. 交通・運送施設
16. 保健・医療施設
17. 工場・作業所
18. 公園・緑地・自然施設
19. 農林・漁業地域
20. その他

1日はじめにいた場所 (午前3時にいた場所)
 1 自宅 2 勤務先・通学先
 3 上記以外の場所(所在地を記入(市区町村))
 (町丁目/大字・字) (番地)
 行った場所の「施設名」
 (付近の目印となる建物、駅、停留所など)
 施設の種類の種類
 表1 から選択

1番目に行った場所
 1 自宅 2 勤務先・通学先
 3 上記以外の場所(所在地を記入(市区町村))
 (町丁目/大字・字) (番地)
 行った場所の「施設名」
 (付近の目印となる建物、駅、停留所など)
 施設の種類の種類
 表1 から選択

2番目に行った場所
 1 自宅 2 勤務先・通学先
 3 上記以外の場所(所在地を記入(市区町村))
 (町丁目/大字・字) (番地)
 行った場所の「施設名」
 (付近の目印となる建物、駅、停留所など)
 施設の種類の種類
 表1 から選択

3番目に行った場所
 1 自宅 2 勤務先・通学先
 3 上記以外の場所(所在地を記入(市区町村))
 (町丁目/大字・字) (番地)
 行った場所の「施設名」
 (付近の目印となる建物、駅、停留所など)
 施設の種類の種類
 表1 から選択

4番目に行った場所
 1 自宅 2 勤務先・通学先
 3 上記以外の場所(所在地を記入(市区町村))
 (町丁目/大字・字) (番地)
 行った場所の「施設名」
 (付近の目印となる建物、駅、停留所など)
 施設の種類の種類
 表1 から選択

表2 目的の種類

1. 通勤・通学目的など
2. 通学先へ(帰校を含む)
3. 自宅へ
4. 日常的な家事・買物
5. 日常的でない買物
6. 社交・会合・娯楽・食事
7. 送迎
8. 病院
9. 観光・行楽・レジャー
10. その他の利用

11. 観光・娯楽・住入・購入先
12. 打ち合せ・会議・集会・往診
13. 作業・修理
14. 農林・漁業作業
15. その他の業務

この日の移動
 出発 1 午前 2 午後
 到着 1 午前 2 午後
 時刻 時 分 時 分

そこに行った目的
 目的 表2 から選択

利用した交通手段
 交通手段 所要 乗り換え地点
 表3 時間 表3
 1つめの移動 分 分
 2つめの移動 分 分
 3つめの移動 分 分
 4つめの移動 分 分
 5つめの移動 分 分

同行者の人数(本人除く)
 人のうち5歳未満 人

駐車場・駐輪場
 (自動車運転者・自転車(バイク)利用者のみ)
 駐車場 駐輪場 表4 から選択

それが運転しましたか
 1 あなた 2 家族 3 その他

利用した自動車
 世界車 国産車 1A 2B 3C
 自動車記号から選択 4D 5A~D以外

有料道路の利用(利用C)
 1 利用した 2 利用しなかった
 (最初に乗ったインターチェンジ・入口名)
 (最後に降りたインターチェンジ・出口名)

続きは裏面に記入してください。

前ページと同じ

表1 施設の種類の種類

1. 住宅施設
1. 住宅
2. 教育・研究施設
3. 宗教・文化施設
4. 医療・保健・福祉施設
5. 商業施設
6. 事務所・会社・銀行
7. 官公庁
8. 開業・販売市場
9. 大規模小売店(デパート、大型のスーパー等)
10. 小規模小売店(個人商店、小型のスーパー等)
11. コンビニエンスストア

12. その他の商業施設
13. 宿泊施設・ホテル
14. 社交・娯楽施設
15. 交通・運送施設
16. 保健・医療施設
17. 工場・作業所
18. 公園・緑地・自然施設
19. 農林・漁業地域
20. その他

4番目に行った場所
 1 自宅 2 勤務先・通学先
 3 上記以外の場所(所在地を記入(市区町村))
 (町丁目/大字・字) (番地)
 行った場所の「施設名」
 (付近の目印となる建物、駅、停留所など)
 施設の種類の種類
 表1 から選択

5番目に行った場所
 1 自宅 2 勤務先・通学先
 3 上記以外の場所(所在地を記入(市区町村))
 (町丁目/大字・字) (番地)
 行った場所の「施設名」
 (付近の目印となる建物、駅、停留所など)
 施設の種類の種類
 表1 から選択

6番目に行った場所
 1 自宅 2 勤務先・通学先
 3 上記以外の場所(所在地を記入(市区町村))
 (町丁目/大字・字) (番地)
 行った場所の「施設名」
 (付近の目印となる建物、駅、停留所など)
 施設の種類の種類
 表1 から選択

7番目に行った場所
 1 自宅 2 勤務先・通学先
 3 上記以外の場所(所在地を記入(市区町村))
 (町丁目/大字・字) (番地)
 行った場所の「施設名」
 (付近の目印となる建物、駅、停留所など)
 施設の種類の種類
 表1 から選択

8番目に行った場所
 1 自宅 2 勤務先・通学先
 3 上記以外の場所(所在地を記入(市区町村))
 (町丁目/大字・字) (番地)
 行った場所の「施設名」
 (付近の目印となる建物、駅、停留所など)
 施設の種類の種類
 表1 から選択

表2 目的の種類

1. 通勤・通学目的など
2. 通学先へ(帰校を含む)
3. 自宅へ
4. 日常的な家事・買物
5. 日常的でない買物
6. 社交・会合・娯楽・食事
7. 送迎
8. 病院
9. 観光・行楽・レジャー
10. その他の利用

11. 観光・娯楽・住入・購入先
12. 打ち合せ・会議・集会・往診
13. 作業・修理
14. 農林・漁業作業
15. その他の業務

この日の移動
 出発 1 午前 2 午後
 到着 1 午前 2 午後
 時刻 時 分 時 分

そこに行った目的
 目的 表2 から選択

利用した交通手段
 交通手段 所要 乗り換え地点
 表3 時間 表3
 1つめの移動 分 分
 2つめの移動 分 分
 3つめの移動 分 分
 4つめの移動 分 分
 5つめの移動 分 分

同行者の人数(本人除く)
 人のうち5歳未満 人

駐車場・駐輪場
 (自動車運転者・自転車(バイク)利用者のみ)
 駐車場 駐輪場 表4 から選択

それが運転しましたか
 1 あなた 2 家族 3 その他

利用した自動車
 世界車 国産車 1A 2B 3C
 自動車記号から選択 4D 5A~D以外

有料道路の利用(利用C)
 1 利用した 2 利用しなかった
 (最初に乗ったインターチェンジ・入口名)
 (最後に降りたインターチェンジ・出口名)

御協力ありがとうございました。

図 個人票【休日】

4.3 集計用カテゴリー区分

(1) ゾーニング

表 ゾーン区分

ゾーン区分	区分の内容
大ゾーン	都市圏内の大きな地域単位での交通を把握するため、6市4町の10ゾーンに区分したもの
中ゾーン	都市圏の地域間流動を把握するため、調査地域内を40ゾーンに区分したもの
小ゾーン	集計分析の実施や交通ネットワーク解析の基礎データとして整備するため、調査地域を78ゾーンに区分したもの

(2) 個人属性カテゴリー

表 個人属性カテゴリー

個人属性カテゴリー	カテゴリー区分				
性別	1.男性	2.女性			
年齢	1.5～9	2.10～14	3.15～19	4.20～24	5.25～29
	6.30～40	7.35～39	8.40～44	9.45～49	10.50～55
	11.55～59	12.60～64	13.65～69	14.70～74	15.75～79
	16.80～84	17.85～			
職業	1.農林漁業作業者	2.生産工程・労務作業者	3.販売従事者	4.運輸・通信従事者	5.サービス業従事者
	6.保安職従業者	7.事務従業者	8.専門的・技術的職業従事者	9.管理的職業従事者	10.その他職業
	11.園児	12.小学生・中学生	13.高校生	14.大学生・短大生・専門学生	15.主婦・主夫
	16.無職	17.その他			
就業形態	1.自営業主・家族従業者	2.正規の職員・従業員	3.派遣社員	4.契約社員	5.パート・アルバイト
	6.会社などの役員	7.その他	BK.無職		
通勤先・通学先区分	1.現住所	2.現住所以外			
運転免許	1.自動車	2.自動二輪車	3.原動機付自転車のみ	4.持っていない	
使える自動車	1.ほぼ自分専用の自動車がある	2.家族共用の自動車がある	3.ない		
困難の有無	1.ない	2.ある			

(3) トリップ属性カテゴリー

表 トリップ属性カテゴリー

トリップ属性カテゴリー	カテゴリー区分				
出発地(到着地)区分	1.自宅	2.勤務先・通学先	3.その他		
施設	1.自宅・寮	2.教育・研究施設	3.宗教・文化施設	4.医療・厚生・福祉施設	5.事務所・会社・銀行
	6.官公庁	7.問屋・卸売市場	8.大規模小売店	9.小規模小売店	10.コンビニエンスストア
	11.飲食店	12.その他の商業施設	13.宿泊施設・ホテル	14.社交・娯楽施設	15.交通・運輸施設
	16.供給・処理施設	17.工場・作業場	18.倉庫・物流ターミナル	19.教育・レクリエーション施設	20.公園・緑地・自然他
	21.農林・漁業地域	22.その他			
出発(到着)時刻	1.午前(3～12)	2.午後(12～24)	3.午前(0～3)		
目的 I	1.勤務先へ(帰社を含む)	2.通学先へ(帰校を含む)	3.自宅へ	4.日常的な家事・買物	5.日常的でない買物
	6.社交・会合・娯楽・食事	7.送迎	8.通院	9.観光・行楽・レジャー	10.その他の私用
	11.販売・配達・仕入・購入先	12.打合せ・会議・集金・往診	13.作業・修理	14.農林漁業作業	15.その他の業務
交通手段 I	1.徒歩	2.車いす、電動車いす	3.電動アシスト自転車	4.その他自転車	5.原動機付自転車
	6.自動二輪車	7.タクシー・ハイヤー	8.デマンドタクシー	9.軽自動車	10.乗用車
	11.軽貨物車	12.小型貨物車	13.普通貨物車	14.送迎バス・貸切バス	15.路線バス・高速バス
	16.コミュニティバス	17.JR新幹線	18.JR東海道本線	19.JR御殿場線	20.伊豆箱根鉄道駿豆線
	21.17～20以外の鉄道	22.船舶	23.航空機	24.その他	
駐車場・駐輪場	■道路上				
	1.駐車しなかった	2.無料(車道・歩道)	3.有料		
	■道路外<無料>				
	4.自宅車庫・駐輪場	5.勤務先の駐車場・駐輪場	6.目的施設の駐車場・駐輪場	7.駅前広場・駅前無料駐輪場	8.その他空き地等
	■道路外<有料>				
	10.時間貸し駐車場・駐輪場	11.目的施設の有料駐車場・駐輪場			
運転の有無	1.あなた	2.家族	3.その他		
利用した自動車	1.A(自動車情報の車種)	2.B(自動車情報の車種)	3.C(自動車情報の車種)	4.D(自動車情報の車種)	5.A～D以外
※自動車属性は下記参照					

表 利用自動車属性カテゴリー

自動車属性カテゴリー	カテゴリー区分				
車種A～D	1.軽乗用車	2.乗用車	3.貨物車	4.小型貨物車	5.普通貨物車・その他
ETC車載器	1.あり	2.なし			
使用燃料	1.ガソリン	2.ハイブリッド	3.電気	4.LPG	5.軽油
	6.その他				

<その他のトリップ属性>

- ・ 出発時間、到着時間
- ・ 所要時間（乗り換えた場合は交通手段別）
- ・ トリップ距離
- ・ 乗り換え地点（バス停、駅、空港等）
- ・ 利用した高速道路インター
- ・ 同行者数

(4) 目的分類

トリップ属性カテゴリーにおいては、ある1トリップの目的を15分類としていますが、さらに着目的(今回のトリップ目的)と発目的(前回のトリップ目的)との関連性をみることで、より明確な目的の分類することができます。例えば、「勤務先へ」と記入された場合、はじめてのトリップや自宅からのトリップであった場合は「通勤目的」に分類され、前回のトリップが打合せ等の業務目的であった場合は「業務目的」に分類されることが妥当と言えます。

そこで本調査では、着目的と発目的とに着目した「目的変換」をトリップごとに新たに付加しています。

表 目的変換

(目的変換1)

目的変換1		今回の目的				
		3.自宅へ	1.勤務先へ	5.業務へ	2.通学先へ	4.私用へ
前回の目的	最初の動き	c	a	d	b	e
	3.自宅へ	c	a	d	b	e
	1.勤務先へ	c	d	d	e	e
	5.業務へ	c	d	d	e	e
	2.通学先へ	c	e	e	e	e
4.私用へ	c	e	e	e	e	

注) 目的カテゴリーは分類Ⅲ

目的変換1 分類
a. 通勤
b. 通学
c. 帰宅
d. 業務
e. 私用

目的変換2 分類
a. 自宅→勤務先へ
b. 自宅→通学先へ
c. 自宅→業務へ
d. 自宅→買物へ
e. 自宅→その他へ
f. 帰宅
g. 勤務・業務→勤務・業務
h. その他

(目的変換2)

目的変換2		今回の目的						
		3.自宅へ	1.勤務先へ	7.業務へ	2.通学先へ	4.買物へ	5.レジャー・レク	6.他私用へ
前回の目的	最初の動き	f	a	c	b	d	e	e
	3.自宅へ	f	a	c	b	d	e	e
	1.勤務先へ	f	g	g	h	h	h	h
	7.業務へ	f	g	g	h	h	h	h
	2.通学先へ	f	h	h	h	h	h	h
	4.買物へ	f	h	h	h	h	h	h
	5.レジャー・レク	f	h	h	h	h	h	h
	6.他私用へ	f	h	h	h	h	h	h

注) 目的カテゴリーは分類Ⅱ

(目的変換3)

目的変換3		今回の目的				
		3.自宅へ	1.勤務先へ	5.業務へ	2.通学先へ	4.私用へ
前回の目的	最初の動き	h	a	c	b	d
	3.自宅へ	h	a	c	b	d
	1.勤務先へ	e	c	c	d	d
	5.業務へ	g	c	c	d	d
	2.通学先へ	f	d	d	d	d
4.私用へ	g	d	d	d	d	

注) 目的カテゴリーは分類Ⅲ

目的変換3 分類
a. 通勤
b. 通学
c. 業務
d. 私用
e. 勤務先から帰宅
f. 通学先から帰宅
g. 外出先から帰宅
h. その他帰宅

表 目的分類

分類Ⅰ（調査票）	分類Ⅱ	分類Ⅲ
1 勤務先へ（帰社含む）	→ 1 勤務先へ	→ 1 勤務先へ
2 通学先へ（帰校含む）	→ 2 通学先へ	→ 2 通学先へ
3 自宅へ	→ 3 自宅へ	→ 3 自宅へ
[私用目的]	[私用目的]	[私用目的]
4 日常的な家事・買物	} 4 買物へ	} 4 私用へ
5 日常的でない買物		
6 社交・会合・娯楽・食事	} 5 レジャー・レクリエーション	} 4 私用へ
9 観光・行楽・レジャー		
7 送迎	} 6 その他私用へ	} 4 私用へ
8 通院		
10 その他の私用	[業務目的]	[業務目的]
[業務目的（通勤先以外）]	[業務目的]	[業務目的]
11 販売・配達・仕入・購入先	} 7 業務へ	→ 5 業務へ
12 打合せ・会議・集金・往診		
13 作業・修理		
14 農林漁業作業		
15 その他の業務		

(5) 交通手段分類

移動で利用した主な交通手段である「代表交通手段」をトリップごとに新たに付加するとともに、効率的な集計・分析が可能となるよう、手段集約コードを付与しています。

表 交通手段分類

分類Ⅰ（調査票）	代表交通手段の優先度	分類Ⅱ	分類Ⅲ	分類Ⅳ	分類Ⅴ
1 徒歩	19	} 1 徒歩	→ 1 徒歩	→ 1 徒歩	→ 1 徒歩
2 車いす、電動車いす	20				
3 電動アシスト自転車	17	} 2 自転車	→ 2 自転車	→ 2 自転車	} 2 二輪車
4 自転車	18				
5 原動機付き自転車	16	} 3 バイク	→ 3 バイク	→ 3 バイク	
6 自動二輪車	15				
7 タクシー・ハイヤー	9	→ 4 タクシー・ハイヤー	} 4 乗用車類	} 4 自動車類	} 3 自動車類
9 軽乗用車	11				
10 乗用車	10	} 5 乗用車類	→ 4 乗用車類		
11 軽貨物車	14				
12 小型貨物車	13	} 6 貨物車類	→ 5 貨物車類	} 4 自動車類	
13 普通貨物車	12				
14 企業や学校等の送迎バス・貸切バス	8	→ 7 送迎・貸切バス	} 6 バス類	→ 5 バス類	→ 4 バス類
8 デマンドタクシー	7	} 8 デマンドタクシー・コミュニティバス			
16 コミュニティバス	6				
15 路線バス(高速バス含む)	5	→ 9 路線バス	} 7 鉄道類	} 6 鉄道類	} 5 鉄道類
17 J R新幹線	1				
18 J R東海道本線	2	} 10 J R			
19 J R御殿場線	3				
20 伊豆箱根鉄道駿豆線	4	→ 11 伊豆箱根鉄道	} 7 鉄道類	} 6 鉄道類	
21 17～20以外の鉄道	22	→ 12 その他鉄道			
22 船舶	21	→ 13 船舶	→ 8 船舶	} 6 鉄道類	
23 航空機	23	} 14 その他	→ 9 その他		
24 その他	24				

第3回東駿河湾都市圏パーソントリップ調査

PT データの利用の手引き

東駿河湾都市圏総合都市交通計画協議会（事務局）