

南海トラフ地震臨時情報（巨大地震注意）についての県民意識調査 結果表

調査目的	令和6年8月8日（木）に気象庁から「南海トラフ地震臨時情報（巨大地震注意）」が発表されたことを受け、大規模地震に対する県民の防災意識や防災対策の実施状況等を把握するため
調査手法	インターネットにより県民意識調査を実施
調査期間	令和6年8月23日（金）～9月10日（火）まで（19日間）
アンケート回答数	N = 5,890人

<目次> 南海トラフ地震臨時情報(巨大地震注意)についての県民意識調査

- 問1 性別
- 問2 年代
- 問3 住所
- 問4 津波浸水想定区域
- 問5 南海トラフ地震による被害防止・軽減のため、気象庁では令和元年5月31日から「南海トラフ地震臨時情報」の運用を開始しています。「南海トラフ地震臨時情報」について知っていますか。
- 問6 南海トラフ地震臨時情報の発表は、主に何で知りましたか(主だったものを1つ選択)
- 問7 南海トラフ地震臨時情報(巨大地震注意)が発表されたとき、どう感じましたか
- 問8 あなたは現在、南海トラフ地震にどの程度の関心を持っていますか。
- 問9 自宅の危険度をハザードマップ等で確認しましたか
- 問10 問9で「2 確認しなかった」を選んだ方に伺います。
確認しなかった理由はなぜですか
- 問11 自宅からの避難先、避難経路を確認しましたか
- 問12 問11で「2 確認しなかった」を選んだ方に伺います。
確認しなかった理由はなぜですか
- 問13 臨時情報発表時に、帰省中や旅行中だった方のみお答えください。
滞在場所からの避難先、避難経路を確認しましたか
- 問14 問13で「2 確認しなかった」を選んだ方に伺います。
確認しなかった理由はなぜですか
- 問15 非常持出品(現金、保険証などの貴重品類や、懐中電灯、携帯ラジオなどの避難用具)を準備しましたか
- 問16 問15で「2 準備しなかった(準備できなかった)」を選んだ方に伺います。
準備しなかった(準備できなかった)理由はなぜですか
- 問17 いつでも避難できるように準備していましたか(避難できる服装で寝た、枕元などに財布や靴を用意したなど)
- 問18 問17で「2 準備しなかった」を選んだ方に伺います。
準備しなかった理由はなぜですか
- 問19 大きな家具等がない部屋など、転倒、散乱の危険がない場所で過ごしましたか
- 問20 問19で「2 危険がある場所で過ごした」を選んだ方に伺います。
危険がある場所で過ごした理由はなぜですか

- 問 21 家族間の連絡手段を確認しましたか
- 問 22 問 21 で「2 確認しなかった」を選んだ方に伺います。
確認しなかった理由はなぜですか
- 問 23 備蓄食料を確認しましたか（数量、期限など）
- 問 24 問 23 で「2 確認しなかった」を選んだ方に伺います。
確認しなかった理由はなぜですか
- 問 25 備蓄食料を準備しましたか
- 問 26 問 25 で「2 準備しなかった（できなかつた）」を選んだ方に伺います。
準備しなかった（できなかつた）理由はなぜですか
- 問 27 通常の食材（お米、インスタント麺など）をいつもより多めに準備しましたか
- 問 28 問 27 で「2 準備しなかった（できなかつた）」を選んだ方に伺います。
準備しなかった（できなかつた）理由はなぜですか
- 問 29 その他食料（お菓子など嗜好品、乳幼児の離乳食や高齢者など食べる機能が弱くなった方用の介護食品など）に関する備えをしましたか。具体的に何を備えましたか（記述）
- 問 30 南海トラフ巨大地震のような大規模災害時には、公的な支援物資がすぐに届かず、また、スーパー・コンビニなどの食料品や日用品がすぐ品切れになることも予想されます。このため、各家庭において水や食料を備蓄することが重要です。日常的に利用する保存・調理が容易な食品（缶詰、レトルト食品、インスタントラーメン、果物等）、食べ慣れたもの、食事を楽しむもので工夫することが備蓄のコツです。
日頃の備えとして、あなたのお宅では、家族全員分の食料は概ね何日分ありますか。御家族ひとりあたり 1 日 3 食として計算してください。（回答数は 1 つ）
- 問 31 備蓄飲料水を確認しましたか（数量、期限など）
- 問 32 問 31 で「2 確認しなかった」を選んだ方に伺います。
確認しなかった理由はなぜですか
- 問 33 備蓄飲料水を準備しましたか
- 問 34 問 33 で「2 準備しなかった（できなかつた）」を選んだ方に伺います。
準備しなかった（できなかつた）理由はなぜですか
- 問 35 風呂やバケツなどに生活用水を確保しましたか
- 問 36 問 35 で「2 確保しなかった（できなかつた）」を選んだ方に伺います。
確保しなかった（できなかつた）理由はなぜですか
- 問 37 その他の水分（ジュース、コーヒーなど嗜好品、乳幼児のミルクや高齢者など飲む機能が弱くなった方用の介護飲料など）に関する備えをしましたか。具体的に何を備えましたか（記述）
- 問 38 飲料水は、日常的に飲むもの（ミネラルウォーター、お茶、缶ジュース・ペットボトル飲料、ウォーターサーバー等）、飲み慣れたもの、食事を楽しむもので工夫することが備蓄のコツです。
日頃の備えとして、あなたのお宅では、家族全員分の飲料水は何日分ありますか。御家族ひとりあたり 1 日 3 リットルとして計算してください。（回答数は 1 つ）

- 問 39 携帯トイレを準備しましたか
- 問 40 問 39 で「2 準備しなかった（できなかった）」を選んだ方に伺います。
準備しなかった（できなかった）理由はなぜですか
- 問 41 大規模地震が発生すると、停電や配管の破損などにより水洗トイレが使用できなくなる恐れがあります。
あなたのお宅では、概ね何日分の携帯トイレ・簡易トイレを備蓄していますか。御家族ひとりあたり 1 日
5 回分として計算してください。（回答数は 1 つ）
- 問 42 家具や家電等の固定、転倒防止を行いましたか
- 問 43 問 42 で「2 行わなかった（できなかった）」を選んだ方に伺います。
行わなかった（できなかった）理由はなぜですか
- 問 44 窓ガラスや食器棚等のガラス飛散防止を行いましたか
- 問 45 問 44 で「2 行わなかった（できなかった）」を選んだ方に伺います。
行わなかった（できなかった）理由はなぜですか
- 問 46 その他家庭内対策（家具の向きや配置の工夫など）をしましたか。具体的に何を行いましたか
- 問 47 懐中電灯、電池（バッテリー）の用意など、停電に対する準備を行いましたか
- 問 48 問 47 で「2 準備しなかった（できなかった）」を選んだ方に伺います。
準備しなかった（できなかった）理由はなぜですか
- 問 49 カセットコンロ（予備ボンベ）の用意など、ガスの供給停止に対する準備を行いましたか
- 問 50 問 49 で「2 準備しなかった（できなかった）」を選んだ方に伺います。
準備しなかった（できなかった）理由はなぜですか
- 問 51 車やバイクの燃料など、ガソリンや軽油の供給停止に対する準備を行いましたか
- 問 52 問 51 で「2 準備しなかった（できなかった）」を選んだ方に伺います。
準備しなかった（できなかった）理由はなぜですか
- 問 53 臨時情報が発表され、帰省や旅行、イベント参加などの予定を中止（変更）しましたか
- 問 54 問 53 で「2 予定を中止（変更）しなかった」を選んだ方に伺います。
予定を中止（変更）しなかった理由はなぜですか
- 問 55 これまでの質問以外で、あなたがとった行動を教えてください（複数選択可能）
- 問 56 南海トラフ地震の発生に備えて、今後実施したい（予定している）対策を教えてください（複数選択可能）

問1 性別

回答 N=5,890	人	%
1 男性	2,439	41.4
2 女性	3,403	57.8
3 その他	48	0.8

問2 年代

回答 N=5,890	人	%
1 10代	110	1.9
2 20代	322	5.5
3 30代	724	12.3
4 40代	1,160	19.7
5 50代	1,600	27.2
6 60代	1,253	21.3
7 70代	634	10.8
8 80代以上	87	1.5

問3 住所

回答 N=5,890	人	%
1 下田市	252	4.3
2 東伊豆町	15	0.3
3 河津町	16	0.3
4 南伊豆町	16	0.3
5 松崎町	47	0.8
6 西伊豆町	11	0.2
7 沼津市	159	2.7
8 熱海市	17	0.3
9 三島市	117	2.0
10 富士宮市	143	2.4
11 伊東市	539	9.2
12 富士市	1,118	19.0
13 御殿場市	70	1.2
14 裾野市	45	0.8
15 伊豆市	24	0.4
16 伊豆の国市	33	0.6
17 函南町	259	4.4
18 清水町	19	0.3
19 長泉町	57	1.0
20 小山町	25	0.4
21 静岡市	977	16.6
22 島田市	378	6.4
23 焼津市	208	3.5
24 藤枝市	149	2.5
25 牧之原市	288	4.9
26 吉田町	29	0.5
27 川根本町	53	0.9
28 浜松市	365	6.2
29 磐田市	166	2.8
30 掛川市	93	1.6
31 袋井市	76	1.3
32 湖西市	35	0.6
33 御前崎市	27	0.5
34 菊川市	49	0.8
35 森町	15	0.3

問4 ご自宅は津波想定浸水区域内にありますか

回答 N=5,890	人	%
1 浸水区域内	943	16.0
2 浸水区域外	4,368	74.2
3 分からない	579	9.8

問5 南海トラフ地震による被害防止・軽減のため、気象庁では令和元年5月31日から「南海トラフ地震臨時情報」の運用を開始しています。「南海トラフ地震臨時情報」について知っていますか。

回答 N=5,890	人	%
1 知っている（内容を概ね理解している）	3,896	66.1
2 聞いたことはあるが、内容は知らない	1,491	25.3
3 聞いたことがない	503	8.5

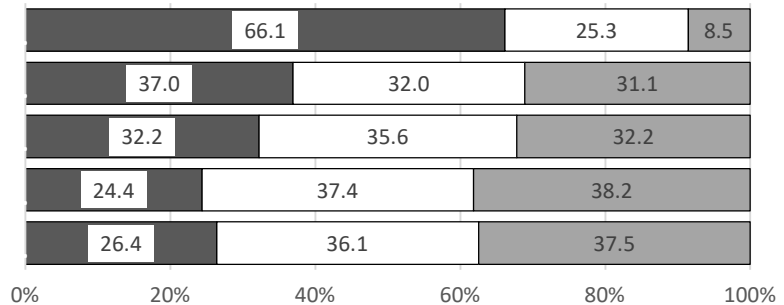
南海トラフ地震臨時情報後N=3,896

令和5年度 能登半島地震後N=820

令和5年度 能登半島地震前

令和4年度 N=1,841

令和3年度 N=1,242



- 1 知っている（内容を概ね理解している）
- 2 聞いたことはあるが内容は知らない
- 3 聞いたことがない
- 無回答

問6 南海トラフ地震臨時情報の発表は、主に何で知りましたか(主だったものを1つ選択)

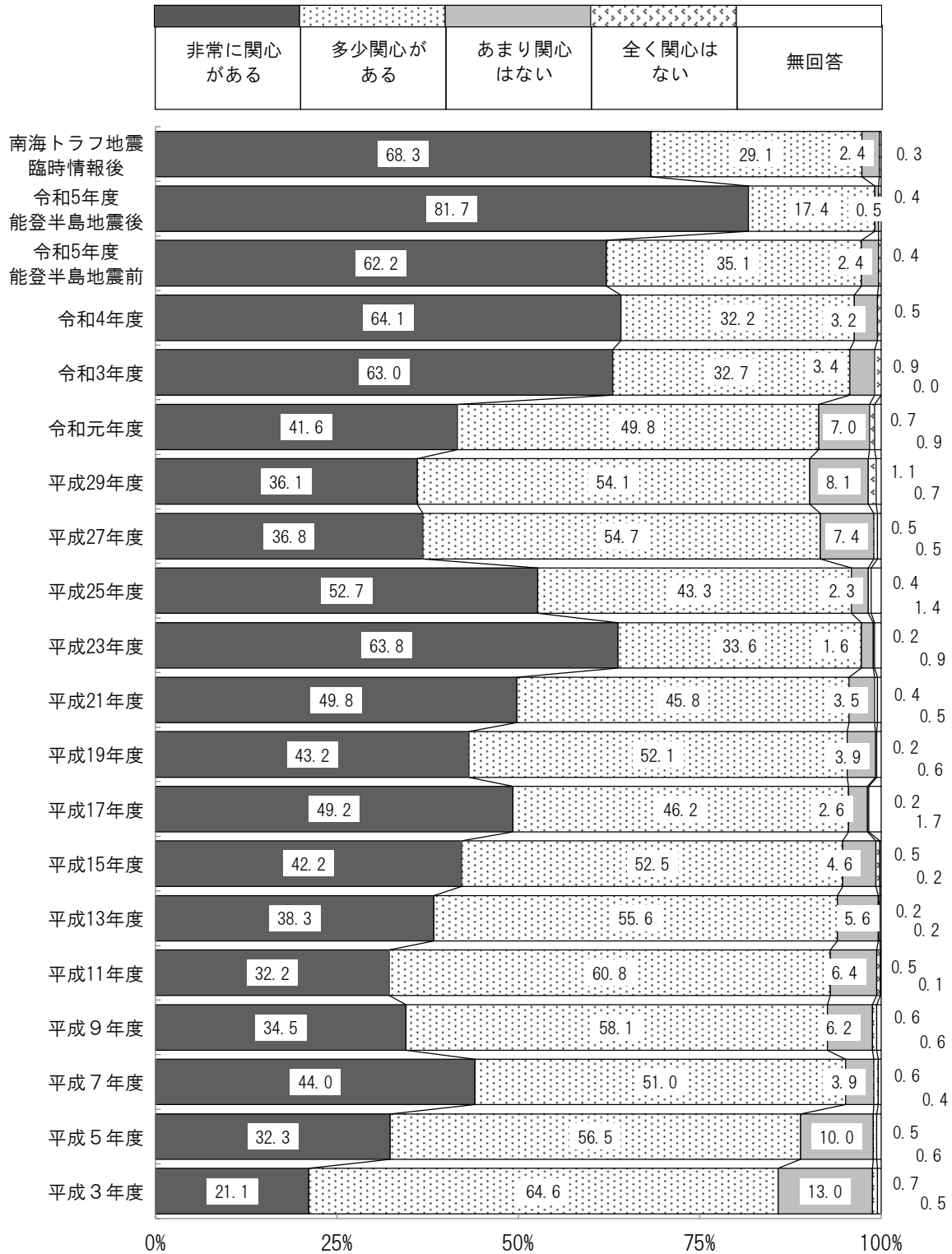
回答 N=5,890	人	%
1 インターネット	859	14.6
2 市町の防災メール	556	9.4
3 テレビ	3,522	59.8
4 ラジオ	53	0.9
5 各種防災アプリ	409	6.9
6 SNS (フェイスブック、X (旧Twitter)、LINE、インスタグラムなど)	322	5.5
7 市町の同報無線による放送 (こちらは広報〇〇です で始まる放送)	82	1.4
8 その他	87	1.5

問7 南海トラフ地震臨時情報(巨大地震注意)が発表されたとき、どう感じましたか

回答 N=5,890	人	%
1 落ち着いて受け止めた	4,389	74.5
2 混乱してしまった	1,269	21.5
3 なにも感じなかった	232	3.9

問8 あなたは現在、南海トラフ地震にどの程度の関心を持っていますか

回答 N=5,890		人	%
1 非常に関心がある		4,020	68.3
2 多少関心がある		1,714	29.1
3 あまり関心はない		141	2.4
4 全く関心がない		15	0.3



問9 自宅の危険度をハザードマップ等で確認しましたか

回答 N=5,890	人	%
1 確認した	3,341	56.7
2 確認しなかった	2,549	43.3

問10 問9で「2 確認しなかった」を選んだ方に伺います。確認しなかった理由はなぜですか

回答 N=2,549	人	%
1 日頃から確認しているため	1,393	54.6
2 確認する必要があると思ったため	773	30.3
3 その他	371	14.6
未回答	12	0.5

問11 自宅からの避難先、避難経路を確認しましたか

回答 N=5,890	人	%
1 確認した	3,141	53.3
2 確認しなかった	2,749	46.7

問12 問11で「2 確認しなかった」を選んだ方に伺います。確認しなかった理由はなぜですか

回答 N=2,749	人	%
1 日頃から確認しているため	1,569	57.1
2 確認する必要があると思ったため	759	27.6
3 その他	411	15.0
未回答	10	0.4

問13 臨時情報発表時に、帰省中や旅行中だった方のみお答えください。滞在場所からの避難先、避難経路を確認しましたか

回答 N=600	人	%
1 確認した	289	48.2
2 確認しなかった	311	51.8

問14 問13で「2 確認しなかった」を選んだ方に伺います。確認しなかった理由はなぜですか

回答 N=311	人	%
1 事前に確認しているため	50	16.1
2 確認する必要があると思ったため	179	57.6
3 その他	80	25.7
未回答	2	0.6

問15 非常持出品（現金、保険証などの貴重品類や、懐中電灯、携帯ラジオなどの避難用具）を準備しましたか

回答 N=5,890	人	%
1 準備した	3,250	55.2
2 準備しなかった（準備できなかった）	2,640	44.8

問16 問15で「2 準備しなかった（準備できなかった）」を選んだ方に伺います。準備しなかった（準備できなかった）理由はなぜですか

回答 N=2,640	人	%
1 日頃から準備しているため	1,221	46.3
2 準備する必要があると思ったため	311	11.8
3 在宅避難をすることから非常持出品は不要なため	709	26.9
4 購入しようとしたが売っていなかったため	240	9.1
5 その他	146	5.5
未回答	13	0.5

問17 いつでも避難できるように準備していましたか（避難できる服装で寝た、枕元などに財布や靴を用意したなど）

回答 N=5,890	人	%
1 準備した	2,648	45.0
2 準備しなかった	3,242	55.0

問18 問17で「2 準備しなかった」を選んだ方に伺います。準備しなかった理由はなぜですか

回答 N=3,242	人	%
1 日頃から準備しているため	840	25.9
2 準備する必要があると思ったため	1,926	59.4
3 その他	451	13.9
未回答	25	0.8

問19 大きな家具等がない部屋など、転倒、散乱の危険がない場所で過ごしましたか

回答 N=5,890	人	%
1 危険がない場所で過ごした	4,660	79.1
2 危険がある場所で過ごした	1,230	20.9

問20 問19で「2 危険がある場所で過ごした」を選んだ方に伺います。危険がある場所で過ごした理由はなぜですか

回答 N=1,230	人	%
1 移動する部屋（場所）がないため	597	48.5
2 安全な部屋（場所）がないため	465	37.8
3 その他	153	12.4
未回答	15	1.2

問21 家族間の連絡手段を確認しましたか

回答 N=5,890	人	%
1 確認した	2,967	50.4
2 確認しなかった	2,923	49.6

問22 問21で「2 確認しなかった」を選んだ方に伺います。確認しなかった理由はなぜですか

回答 N=2,923	人	%
1 事前に確認しているため	1,344	46.0
2 確認する必要があると思ったため	1,140	39.0
3 その他	411	14.1
未回答	28	1.0

問23 備蓄食料を確認しましたか（数量、期限など）

回答 N=5,890	人	%
1 確認した	4,074	69.2
2 確認しなかった	1,816	30.8

問24 問23で「2 確認しなかった」を選んだ方に伺います。確認しなかった理由はなぜですか

回答 N=1,816	人	%
1 事前に確認しているため	1,032	56.8
2 確認する必要があると思ったため	606	33.4
3 その他	159	8.8
未回答	19	1.0

問25 備蓄食料を準備しましたか

回答 N=5,890	人	%
1 準備した	3,099	52.6
2 準備しなかった（できなかった）	2,791	47.4

問26 問25で「2 準備しなかった（できなかった）」を選んだ方に伺います。準備しなかった（できなかった）理由はなぜですか

回答 N=2,791	人	%
1 日頃から準備しているため	1,708	61.2
2 準備する必要があると思ったため	458	16.4
3 購入しようとしたが売っていなかったため	471	16.9
4 その他	137	4.9
未回答	17	0.6

問27 通常の食材（お米、インスタント麺など）をいつもより多めに準備しましたか

回答 N=5,890	人	%
1 準備した	2,705	45.9
2 準備しなかった（できなかった）	3,185	54.1

問28 問27で「2 準備しなかった（できなかった）」を選んだ方に伺います。準備しなかった（できなかった）理由はなぜですか

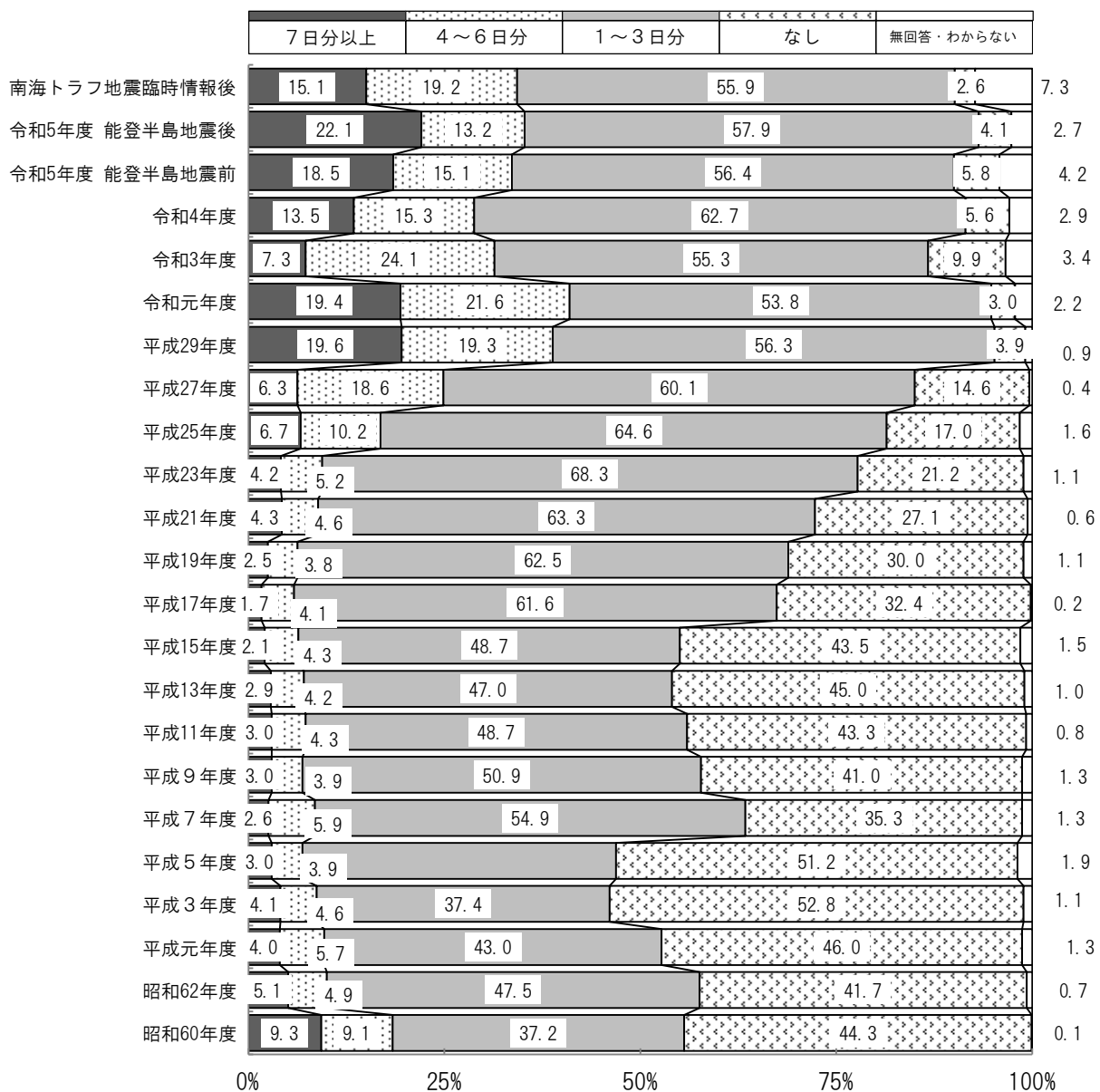
回答 N=3,185	人	%
1 日頃から準備しているため	1,697	53.3
2 準備する必要がないと思ったため	684	21.5
3 購入しようとしたが売っていなかったため	647	20.3
4 その他	138	4.3
未回答	19	0.6

問29 その他食料（お菓子など嗜好品、乳幼児の離乳食や高齢者など食べる機能が弱くなった方用の介護食品など）に関する備えをしましたか。

回答 N=5,890	人	%
1 備えをした	1,922	32.6
2 備えなかった	3,968	67.4

問30 南海トラフ巨大地震のような大規模災害時には、公的な支援物資がすぐに届かず、また、スーパー・コンビニなどの食料品や日用品がすぐ品切れになることも予想されます。このため、各家庭において水や食料を備蓄することが重要です。日常的に利用する保存・調理が容易な食品（缶詰、レトルト食品、インスタントラーメン、果物等）、食べ慣れたもの、食事を楽しむもので工夫することが備蓄のコツです。日頃の備えとして、あなたのお宅では、家族全員分の食料は概ね何日分ありますか。御家族ひとりあたり1日3食として計算してください。（回答数は1つ）

回答 N=5,890		人	%
1	1日分	544	9.2
2	2日分	743	12.6
3	3日分	2,003	34.0
4	4日分	257	4.4
5	5日分	747	12.7
6	6日分	127	2.2
7	7日分以上	887	15.1
8	なし	152	2.6
9	わからない	430	7.3



問31 備蓄飲料水を確認しましたか（数量、期限など）

回答 N=5,890	人	%
1 確認した	4,180	71.0
2 確認しなかった	1,710	29.0

問32 問31で「2 確認しなかった」を選んだ方に伺います。確認しなかった理由はなぜですか

回答 N=1,710	人	%
1 事前に確認しているため	1,137	66.5
2 確認する必要があると思ったため	422	24.7
3 その他	141	8.2
未回答	10	0.6

問33 備蓄飲料水を準備しましたか

回答 N=5,890	人	%
1 準備した	3,197	54.3
2 準備しなかった（できなかった）	2,693	45.7

問34 問33で「2 準備しなかった（できなかった）」を選んだ方に伺います。準備しなかった（できなかった）理由はなぜですか

回答 N=2,693	人	%
1 日頃から準備しているため	1,870	69.4
2 準備する必要があると思ったため	300	11.1
3 購入しようとしたが売っていなかったため	407	15.1
4 その他	101	3.8
未回答	15	0.6

問35 風呂やバケツなどに生活用水を確保しましたか

回答 N=5,890	人	%
1 確保した	2,702	45.9
2 確保しなかった（できなかった）	3,188	54.1

問36 問35で「2 確保しなかった（できなかった）」を選んだ方に伺います。確保しなかった（できなかった）理由はなぜですか

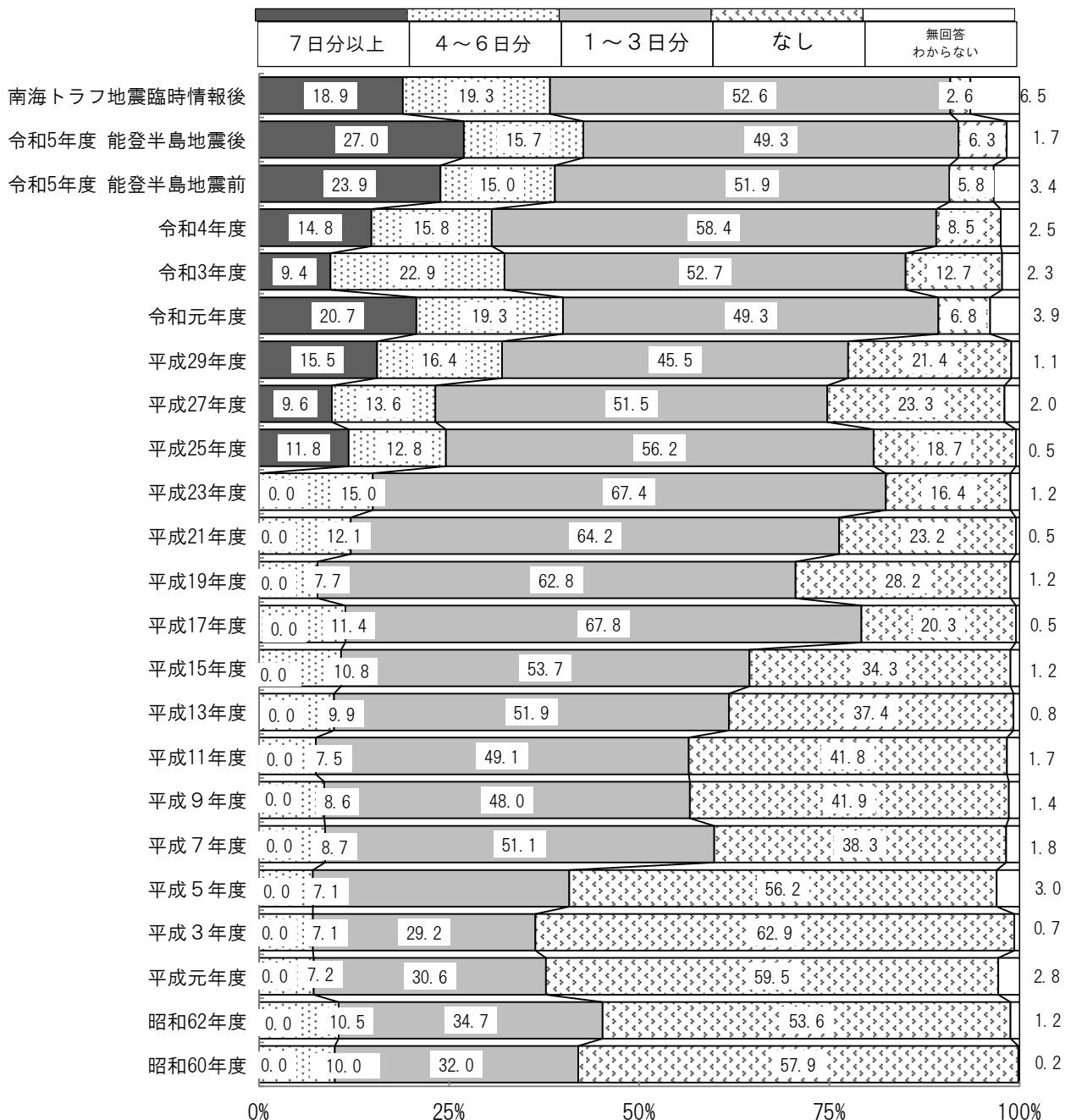
回答 N=3,188	人	%
1 日頃から確保しているため	697	21.9
2 確保する必要がないと思ったため	2,036	63.9
3 その他	418	13.1
未回答	37	1.2

問37 その他の水分（ジュース、コーヒーなど嗜好品、乳幼児のミルクや高齢者など飲む機能が弱くなった方用の介護飲料など）に関する備えをしましたか。

回答 N=5,890	人	%
1 備えをした	1,605	27.2
2 備えなかった	4,285	72.8

問38 飲料水は、日常的に飲むもの（ミネラルウォーター、お茶、缶ジュース・ペットボトル飲料、ウォーターサーバー等）、飲み慣れたもの、食事を楽しむもので工夫することが備蓄のコツです。日頃の備えとして、あなたのお宅では、家族全員分の飲料水は何日分ありますか。御家族ひとりあたり1日3リットルとして計算してください。（回答数は1つ）

回答 N=5,890		人	%
1	1日分	672	11.4
2	2日分	731	12.4
3	3日分	1,695	28.8
4	4日分	309	5.2
5	5日分	629	10.7
6	6日分	201	3.4
7	7日分以上	1,115	18.9
8	なし	156	2.6
9	わからない	382	6.5



問39 携帯トイレを準備しましたか

回答 N=5,890	人	%
1 準備した	1,882	32.0
2 準備しなかった（できなかった）	4,008	68.0

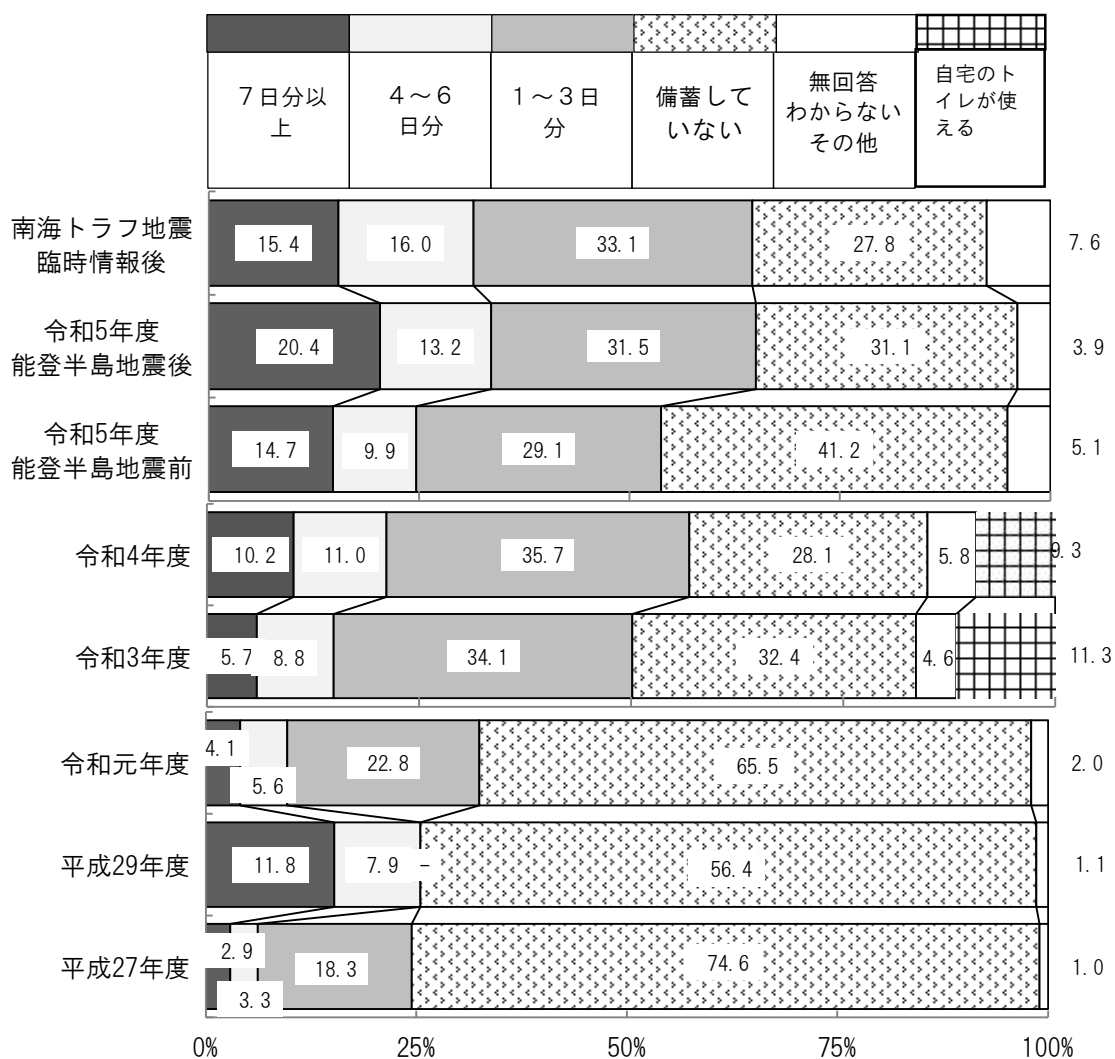
問40 問39で「2 準備しなかった（できなかった）」を選んだ方に伺います。準備しなかった（できなかった）理由はなぜですか

回答 N=4,008	人	%
1 日頃から準備しているため	1,808	45.1
2 準備する必要がないと思ったため	1,165	29.1
3 購入しようとしたが売っていなかったため	686	17.1
4 その他	311	7.8
未回答	38	0.9

問41 大規模地震が発生すると、停電や配管の破損などにより水洗トイレが使用できなくなる恐れがあります。

あなたのお宅では、概ね何日分の携帯トイレ・簡易トイレを備蓄していますか。御家族ひとりあたり1日5回分として計算してください。（回答数は1つ）

回答 N=5,890		人	%
1	1～3日分	1,952	33.1
2	4～6日分	944	16.0
3	7日分以上	908	15.4
4	なし	1,640	27.8
5	わからない	446	7.6



問42 家具や家電等の固定、転倒防止を行いましたか

回答 N=5,890	人	%
1 行った	1,283	21.8
2 行わなかった（できなかった）	4,607	78.2

問43 問42で「2 行わなかった（できなかった）」を選んだ方に伺います。

行わなかった（できなかった）理由はなぜですか

回答 N=4,607	人	%
1 日頃から行っているため	2,289	49.7
2 行う必要がないと思ったため	1,209	26.2
3 賃貸物件等につき行うことができなかったため	566	12.3
4 その他	501	10.9
未回答	42	0.9

問44 窓ガラスや食器棚等のガラス飛散防止を行いましたか

回答 N=5,890	人	%
1 行った	656	11.1
2 行わなかった（できなかった）	5,234	88.9

問45 問44で「2 行わなかった（できなかった）」を選んだ方に伺います。

行わなかった（できなかった）理由はなぜですか

回答 N=5,234	人	%
1 日頃から行っているため	1,304	24.9
2 行う必要がないと思ったため	2,441	46.6
3 賃貸物件等につき行うことができなかったため	754	14.4
4 その他	657	12.6
未回答	78	1.5

問46 その他家庭内対策（家具の向きや配置の工夫など）をしましたか。

回答 N=5,890	人	%
1 対策をした	990	16.8
2 対策しなかった	4,900	83.2

問47 懐中電灯、電池(バッテリー) の用意など、停電に対する準備を行いましたか

回答 N=5,890	人	%
1 準備した	3,481	59.1
2 準備しなかった (できなかった)	2,409	40.9

問48 問47で「2 準備しなかった (できなかった) 」を選んだ方に伺います。

準備しなかった (できなかった) 理由はなぜですか

回答 N=2,409	人	%
1 日頃から準備しているため	1,851	76.8
2 準備する必要がないと思ったため	367	15.2
3 購入しようとしたが売っていなかったため	80	3.3
4 その他	88	3.7
未回答	23	1.0

問49 カセットコンロ (予備ボンベ) の用意など、ガスの供給停止に対する準備を行いましたか

回答 N=5,890	人	%
1 準備した	1,923	32.6
2 準備しなかった (できなかった)	3,967	67.4

問50 問49で「2 準備しなかった (できなかった) 」を選んだ方に伺います。

準備しなかった (できなかった) 理由はなぜですか

回答 N=3,967	人	%
1 日頃から準備しているため	2,514	63.4
2 準備する必要がないと思ったため	933	23.5
3 購入しようとしたが売っていなかったため	239	6.0
4 その他	248	6.3
未回答	33	0.8

問51 車やバイクの燃料など、ガソリンや軽油の供給停止に対する準備を行いましたか

回答 N=5,890	人	%
1 準備した	3,290	55.9
2 準備しなかった（できなかった）	2,600	44.1

問52 問51で「2 準備しなかった（できなかった）」を選んだ方に伺います。準備しなかった（できなかった）理由はなぜですか

回答 N=2,600	人	%
1 日頃から準備しているため	929	35.7
2 準備する必要がないと思ったため	1,174	45.2
3 購入しようとしたが売っていなかったため	49	1.9
4 その他	410	15.8
未回答	38	1.5

問53 臨時情報が発表され、帰省や旅行、イベント参加などの予定を中止（変更）しましたか

回答 N=5,890	人	%
1 予定を中止（変更）した	1,071	18.2
2 予定を中止（変更）しなかった	1,466	24.9
3 もともと予定はなかった	3,353	56.9

問54 問53で「2 予定を中止（変更）しなかった」を選んだ方に伺います。

予定を中止（変更）しなかった理由はなぜですか

回答 N=1,466	人	%
1 中止（変更）することできない用事のため	251	17.1
2 中止（変更）する必要がないと思っているため	1,009	68.8
3 その他	160	10.9
未回答	46	3.1

問55 これまでの質問以外で、あなたがとった行動を教えてください（複数選択可能）

回答 N=7,018	人	%
1 県地震防災センターに見学に行った（問い合わせた）	103	1.5
2 県庁、市役所、町役場などに相談に行った（問い合わせた）	71	1.0
3 家族やパートナーと話しをした（話し合った）	4,091	58.3
4 近所の方や知り合いと話しをした	1,177	16.8
5 なにもしなかった	1,301	18.5
6 その他	275	3.9

問56 南海トラフ地震の発生に備えて、今後実施したい（予定している）対策を教えてください
（複数選択可能）

回答 N=39,015	人	%
1 自宅の危険度をハザードマップ等で確認	1,553	4.0
2 自宅からの避難先、避難経路を確認	1,596	4.1
3 旅行先などの滞在場所からの避難先	1,201	3.1
4 非常持出品（現金、保険証などの貴重品類や、懐中電灯、携帯ラジオなどの避難用具）を準備	2,727	7.0
5 いつでも避難できるように準備（枕元などに財布や靴を用意するなど）	2,056	5.3
6 大きな家具等がない部屋など、転倒、散乱の危険がない場所を確保	1,201	3.1
7 家族間の連絡手段を確認	2,236	5.7
8 備蓄食料を確認	2,534	6.5
9 備蓄食料を準備	2,350	6.0
10 通常の食材（お米、インスタント麺など）をいつもより多めに準備	2,504	6.4
11 その他食料（お菓子など嗜好品、乳幼児の離乳食や高齢者など食べる機能が弱くなった方用の介	1,085	2.8
12 備蓄飲料水を確認	2,193	5.6
13 備蓄飲料水を準備	2,152	5.5
14 風呂やバケツなどに生活用水を確保	1,519	3.9
15 その他の水分（ジュース、コーヒーなど嗜好品、乳幼児のミルクや高齢者など飲む機能が弱くなった方用の介護飲料など）に関する備え	1,090	2.8
16 携帯トイレを準備	2,512	6.4
17 家具や家電等の固定、転倒防止を行う	1,090	2.8
18 窓ガラスや食器棚等のガラス飛散防止を行う	1,215	3.1
19 その他家庭内対策（家具の向きや配置の工夫など）を行う	645	1.7
20 懐中電灯、電池(バッテリー) の用意など、停電に対する準備	1,854	4.8
21 カセットコンロ（予備ボンベ）の用意など、ガスの供給停止に対する準備	1,611	4.1
22 車やバイクの燃料など、ガソリンや軽油の供給停止に対する準備	1,738	4.5
23 なにも実施しない（予定していない）	353	0.9