



2024 令和6年度



静岡県の教育

Education in Shizuoka Prefecture

基本理念 Basic Philosophy

「有徳の人」の育成

Fostering "Virtuous People"

—「有徳の人」とは—

"Virtuous people" are those who:

1

知性・感性・身体能力など、自らの個性に応じて「才」を磨き、自立を目指す人

People who aim to be independent by improving their "talents" according to their own individuality, including intelligence, sensibility, and physical ability.

2

多様な生き方と価値観を認め、自他を大切にしながら「徳」を積む人

People who appreciate diverse ways of life and values, and who accumulate "virtue" while valuing oneself and others.

3

「才」を生かし「徳」を積み、社会や人のために貢献する「才徳兼備」の人
People of "talent" and "virtue" who make the best use of their abilities to contribute to society and others.

文・武・芸 三道の鼎立

静岡県教育委員会では、社会全体のウェルビーイングを目指し、他者と協調して新たな価値を創造する力の育成に向け、学校・家庭・地域の連携・協働の下、令和6年度は以下の取組を重点的に推進します。

特に、誰一人取り残さない教育を実現するため、新たな時代を見据えた学びの変革や、個に応じた多様な学びの場の確保、教職員や児童生徒の人権意識の醸成に重点的に取り組み、本県の未来を担う「有徳の人」を社会総がかりで育成していきます。

The Shizuoka Prefectural Board of Education is working with schools, families, and communities to foster the ability to create new values in cooperation with others, with the aim of promoting the wellbeing of society as a whole. In the 2024 school year, we will focus on the following initiatives.

In particular, in order to realize an education in which no one is left behind, we will promote the following initiatives. We will focus on reforming learning with a view to the new era, ensuring diverse learning opportunities that meet individual needs, and fostering awareness of human rights among teachers, staff, and students. We will strive to cultivate "Virtuous People" who will bear the responsibility for the future of the prefecture.

※ の項目は新たな視点による取組や特に充実を図る取組です。

I 「文・武・芸」三道の鼎立を目指す教育の実現

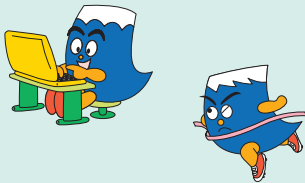
Implementation of balanced improvements aimed at three areas of education: "Academics, Sports, and World Cultures"

主な取組

1 「知性」・「感性」を磨く 学びの充実

Enrich learning to improve intelligence and sensibility

児童生徒一人ひとりの能力を最大限に発揮させるとともに、学びに向かう力・人間性、他者と協働する力を高める教育を推進します。



2 「技芸を磨く実学」の奨励

Encourage practical learning to improve skills and techniques

児童生徒が生き方や仕事に対する価値観について考え、希望する進路を実現できる力を育みます。また、スポーツに親しむ環境づくりや体力の向上を図ります。

3 学びを支える魅力ある 学校づくりの推進

Promote the creation of attractive schools that support learning

安定した教育基盤の整備や、時代に対応した多様で魅力ある学びの場づくりを進めます。



個別最適な学び・協働的な学び・探究的な学びの深化

- ◆「主体的・対話的で深い学び」の実現に向けた授業改善、STEAM教育の推進
- ◆静岡県35人学級編制の継続、小学校高学年の教科担任制導入促進による指導の充実
- ◆オンラインプラットフォームの活用等による探究的な学びの一層の充実

ICT等の活用による新たな学びの展開

- ◆教育データやAIの活用による指導や学びの高度化
- ◆特別支援学校におけるICT活用の推進
- ◆高等学校における高度デジタル人材の育成

乳幼児の教育・保育の充実

- ◆特別な配慮を必要とする幼児等への対応に係るモデル実証や幼児教育サポートチームの活用

子どもの読書活動の推進

- ◆成長過程に応じた本に親しむ機会の提供と読書活動の啓発

社会的・職業的自立に向けた教育の推進

- ◆キャリア・パスポートの活用等による体系的・系統的なキャリア教育の推進

スポーツに親しむ環境づくりと健康教育の推進、 多彩で魅力的な文化・芸術の創造・発信

- ◆部活動指導員等の充実、部活動の段階的な地域移行も含めた地域との連携・協働
- ◆児童生徒の体力向上に向けた取組の推進

高等学校等の魅力化・特色化

- ◆主体的・多様な学びの展開による「行きたい学校づくり」の推進
- ◆地域の意見を踏まえた県立高校の在り方の検討と具現化

教職員の資質向上及び学校マネジメント機能の強化、 教職員の働き方改革の推進

- ◆子どもたちの伴走者として夢の実現へと導く教員の育成
- ◆教員採用試験の見直しや教職の魅力発信による教職員の確保
- ◆教職員のこころと体のサポートの充実、不祥事根絶に向けたコンプライアンスの徹底
- ◆学校運営のあり方の見直し、小中学校へのスクール・サポート・スタッフの配置
- ◆クラウドサービスやAIの活用による「校務のDX」の推進

学校施設等の安全・安心の確保

- ◆学校施設の計画的な整備・建替え・長寿命化改修、特別支援学校の施設狭域解消
- ◆県立学校のトイレの洋式化、環境に配慮した施設整備の推進
- ◆被災地訪問等による防災人材の育成、関係機関との連携による安全対策の推進

未来を切り拓く多様な人材を育む教育の実現

Implementation of education which nurtures various human resources to pioneer the future

1 多様性を尊重する教育の実現

Achieve education that respects diversity

多様な価値観を認め、互いに支え合う教育を推進するとともに、困難を抱える子どもたちを誰一人取り残すことのないよう、支援体制の充実を図ります。

2 グローバル・グローバル人材の育成

Foster global and glocal human resources

グローバルな視点と地域への関心を併せ持ち、国際社会や地域に貢献できる人材を育成します。

3 生涯を通じた学びの機会の充実

Enhance lifelong learning opportunities

誰もが心豊かな人生を送れるよう、生涯にわたって学び続けられる環境づくりを推進します。

主な取組

人権を尊重する教育の推進と人権文化の定着

◆教職員や児童生徒の人権意識醸成の更なる推進、生徒の意見を踏まえた校則の検証・見直し

多様な課題に応じたきめ細かい支援

◆困難を抱える児童生徒への相談・支援体制の強化
◆不登校児童生徒等に対する公民連携やICTの活用による多様な学びの場・居場所づくり

特別な支援が必要な児童生徒への教育の充実

◆医療的ケア児への就学支援の充実
◆インクルーシブ教育システムの理念に基づく「共生・共育」の更なる推進

外国人県民・外国人児童生徒への教育の充実

◆外国人児童生徒へのきめ細かな日本語指導、不就学解消の支援、キャリア形成の支援

国際的な学びと地域学の推進

◆「ふじのくにグローバル人材育成基金」も活用した国内外での国際交流や留学の促進
◆県立高校への国際バカロレア教育の導入によるグローバル教育・探究学習の推進
◆地域の歴史や文化を知り、郷土のよさを実感できる学習機会の充実

優れた才能や社会に貢献する力を伸ばす教育の充実

◆SDGs教育やアントレプレナーシップ教育等の推進

地域産業を担う人材の育成

◆高校生による新たな製品やサービスのアイデア創出など企業・大学等と連携した取組の推進
◆農業・水産高校とAOI・MaOIプロジェクトとの連携
◆産業界から専門高校にCEOや技術者を招聘する「マイスター・ハイスクール」事業の推進

全世代に対する学びの機会の充実、誰もがともに学ぶことのできる機会の充実

◆国内最高水準の機能を有する「新たな知の拠点」となる新県立中央図書館の整備
◆県立ふじのくに中学校(夜間中学)における個に応じた学びの充実

社会総がかりで取り組む教育の実現

Implementation of education where every member of society is fully involved

1 社会とともにある開かれた教育行政の推進

Promote open educational administration that is consistent with society

地域や学校・市町の多様なニーズ、社会全体の意見を反映した開かれた教育行政を推進します。

2 地域ぐるみの教育の推進

Promote community-wide education

複雑化・多様化する教育課題の解決に向け、学校、家庭、地域、企業等の連携・協働を進め、地域ぐるみで子どもたちの学びや育ちを支える環境づくりに取り組めます。

主な取組

社会全体の意見を反映した教育行政の推進、市町と連携した教育行政の推進

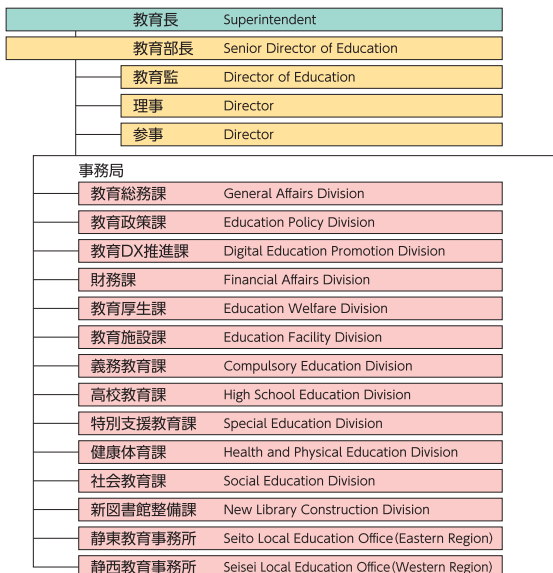
◆外部有識者等の意見を踏まえた教育振興基本計画の取組の評価、施策への反映
◆市町教育委員会への訪問等を通じた課題の聴取及び学校支援充実に向けた助言等
◆「こども基本法」の理念を踏まえた、子どもの意見聴取及び施策への反映の推進

学校・家庭・地域の連携推進・家庭や地域における教育力の向上

◆コミュニティ・スクールの設置推進・運営充実と地域学校協働活動との一体的推進
◆大学・企業等との連携や寄附金の活用による主体的な学びを深める教育の充実
◆VUCAの時代を乗り切る豊かな人間性を育む体験活動や家庭教育の充実

教育委員会の機構

Organization of the Prefectural Board of Education



私たちは持続可能な開発目標(SDGs)を支援しています。

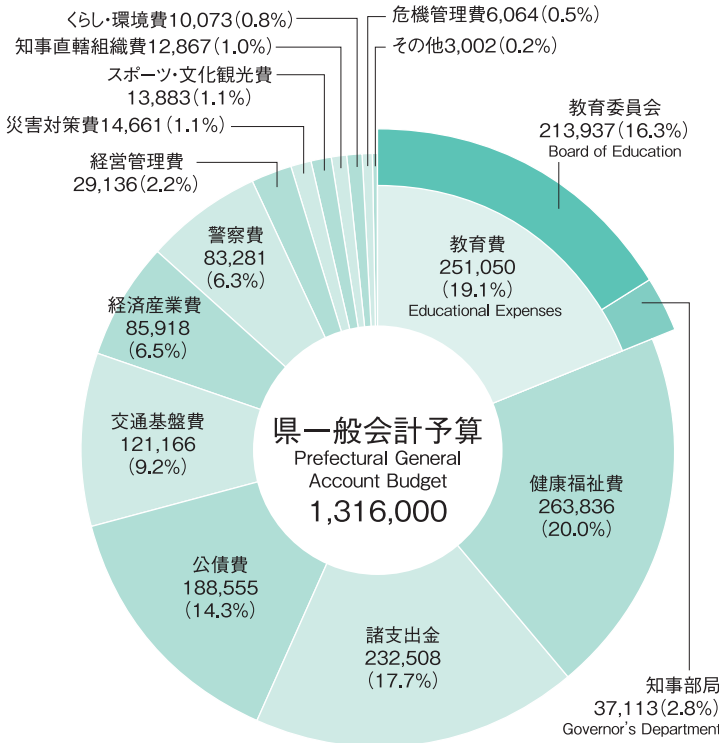
県一般会計予算の内訳

Breakdown of Prefectural General Account Budget

令和6年度当初予算

Initial Budget in Fiscal Year 2024

(単位:百万円/unit:million yen)

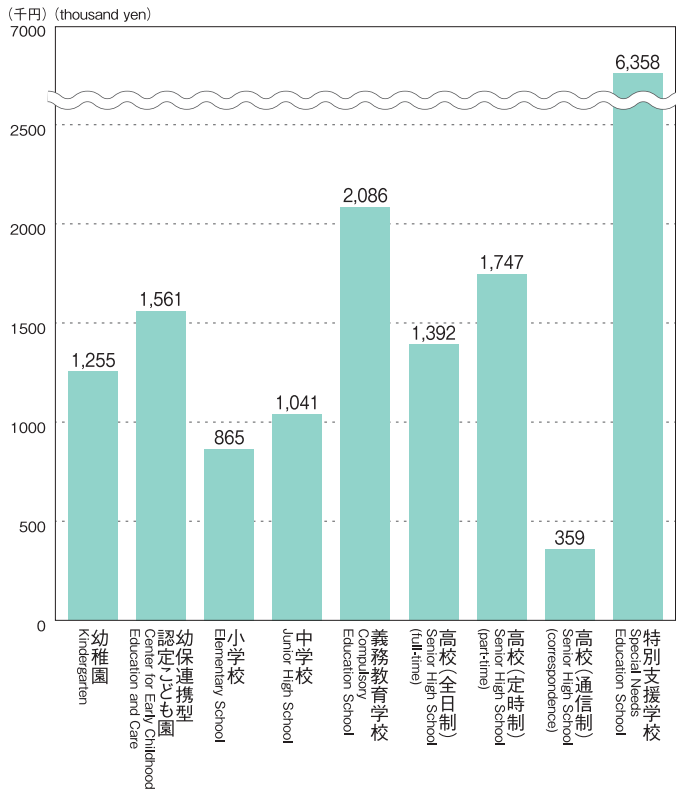


※表示単位未満の端数処理の関係上、合計と内訳が一致しない場合がある。

児童生徒等1人当たりの教育費 (令和4会計年度)

Educational Expenses per Student (Fiscal Year 2022)

[公立分] [地方教育費調査]



※本調査については、文部科学大臣の公表をもって「最終確定数」となる。
The latest data will be provided by the Minister of Education, Culture, Sports, Science and Technology.

教育委員会所管の予算の内訳

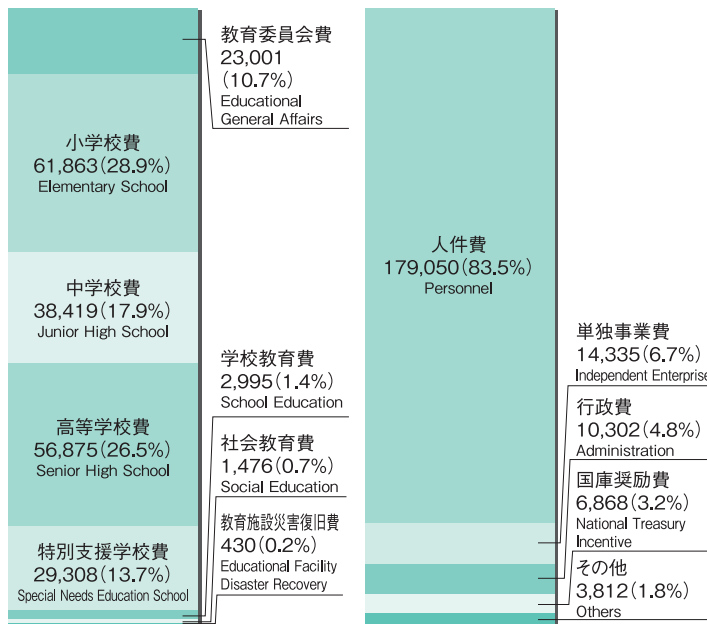
Breakdown of Board of Education Budget

目的別内訳 (単位:百万円)

By Objective (unit:million yen)

性質別内訳 (単位:百万円)

By Nature (unit:million yen)



※表示未満単位の端数処理の関係上、合計と内訳が一致しない場合がある。

県予算と教育予算の推移 (当初予算)

Changes in Prefectural and Educational Budgets

(単位:億円/unit:hundred million yen)

年度	2020	2021	2022	2023	2024
県予算	12,792	13,094	13,644	13,703	13,160
教育予算	2,492	2,458	2,486	2,371	2,510
県予算に占める教育予算の割合 (%)	19.5%	18.8%	18.2%	17.3%	19.1%

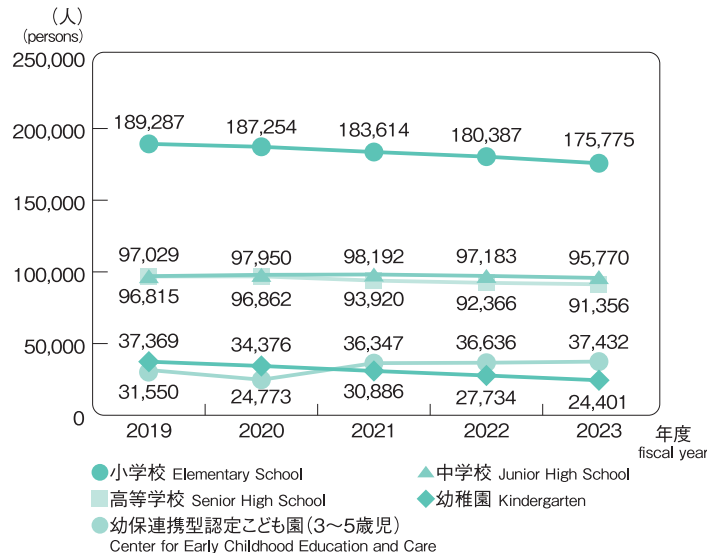
学校教育

School Education

児童生徒数等の推移

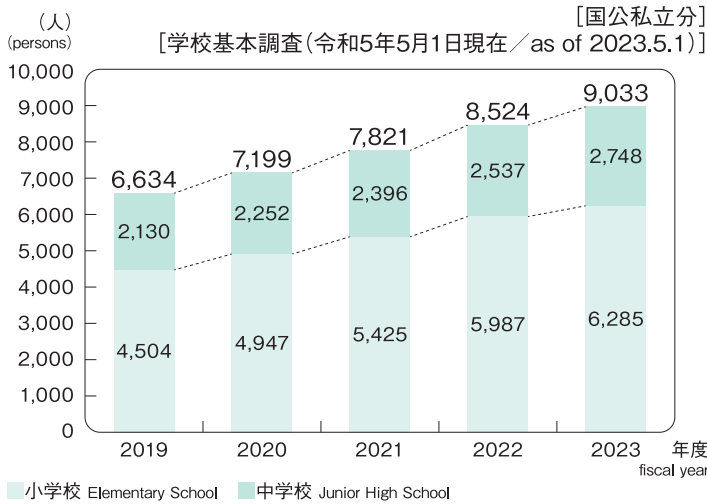
Student Enrollment

[国公私立分] [学校基本調査 (令和5年5月1日現在 / as of 2023.5.1)]

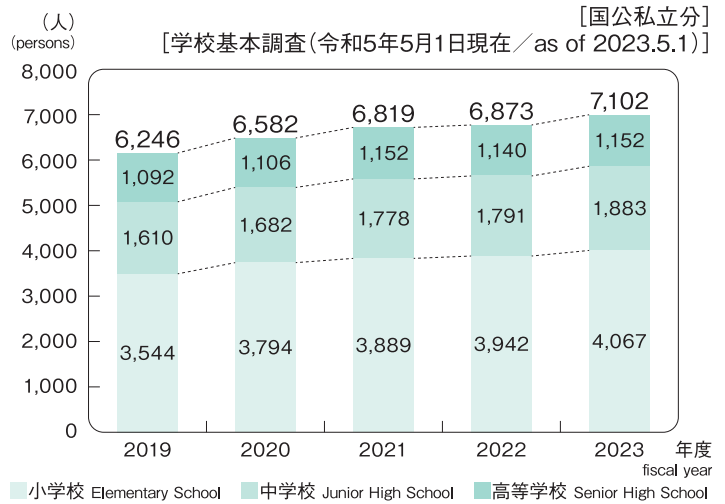


学校教育

特別支援学級児童生徒数の推移 Special Needs Class Students

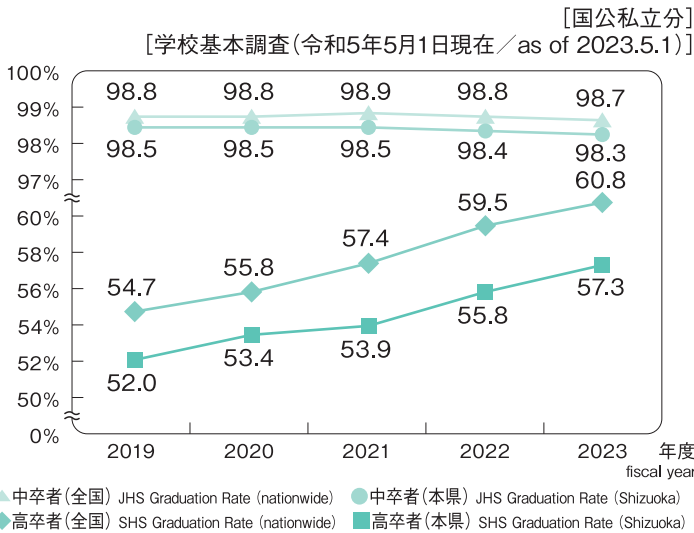


外国人児童生徒数の推移 Foreign Students Studying in Shizuoka



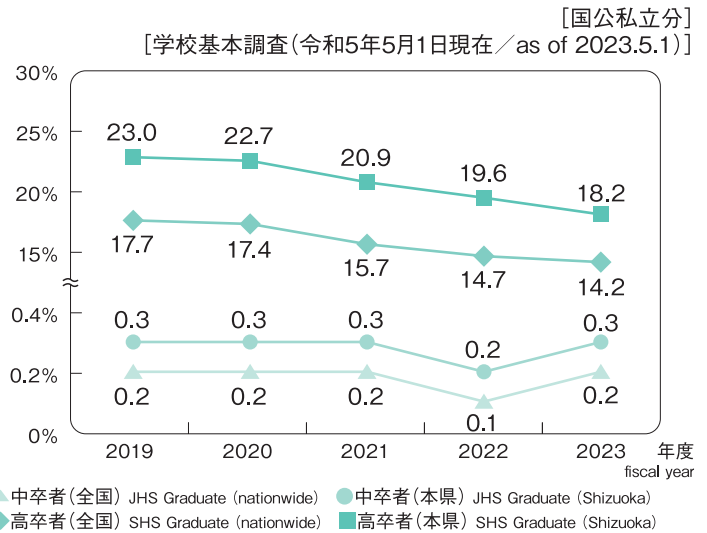
進学率の推移 Students Advancing to the Next Stage of Education

Students Advancing to the Next Stage of Education



就職率の推移 Graduate Employment Rates

Graduate Employment Rates

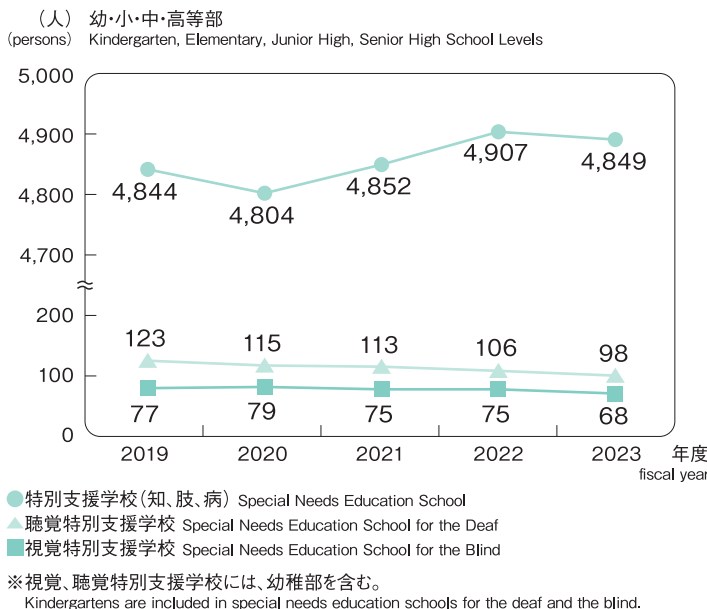


特別支援学校 Special Needs Education School

Special Needs Education School

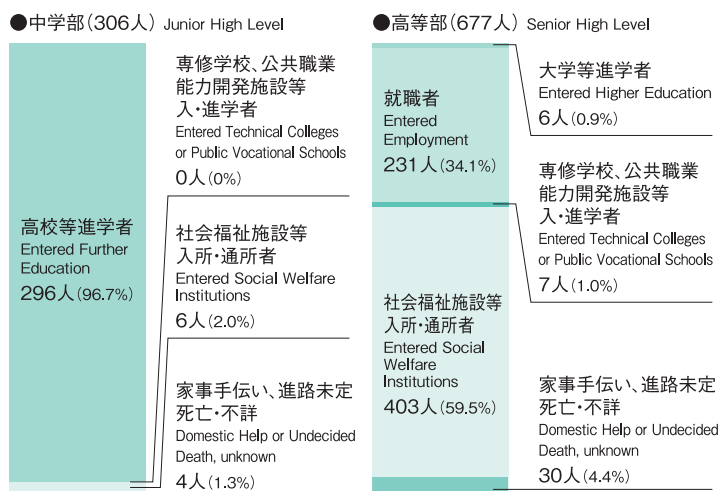
児童生徒数の推移 Students Enrollment

[令和5年5月1日現在/as of 2023.5.1] [国公立立分]



卒業後の進路状況(令和5年3月卒) Paths Taken After Graduation

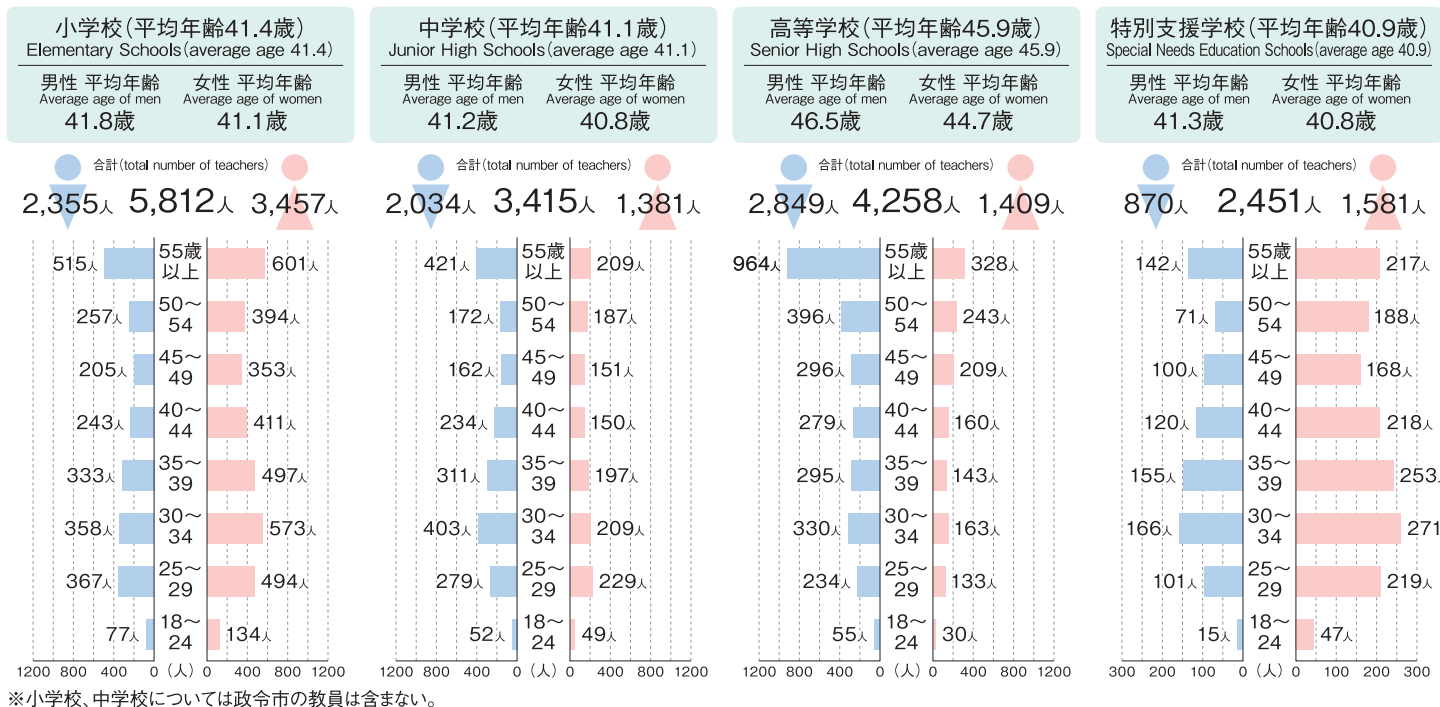
[学校基本調査(令和5年5月1日現在/as of 2023.5.1)] [国公立立分]



※高校、大学進学者及び専修学校等進学者には、就職して入学したものを含む。高等部専攻科は除く。
Persons who entered high schools and colleges or special training schools include those who found full-time employment and, at the same time, enrolled in these schools, excluding those who are enrolled in special non-degree senior high school courses.

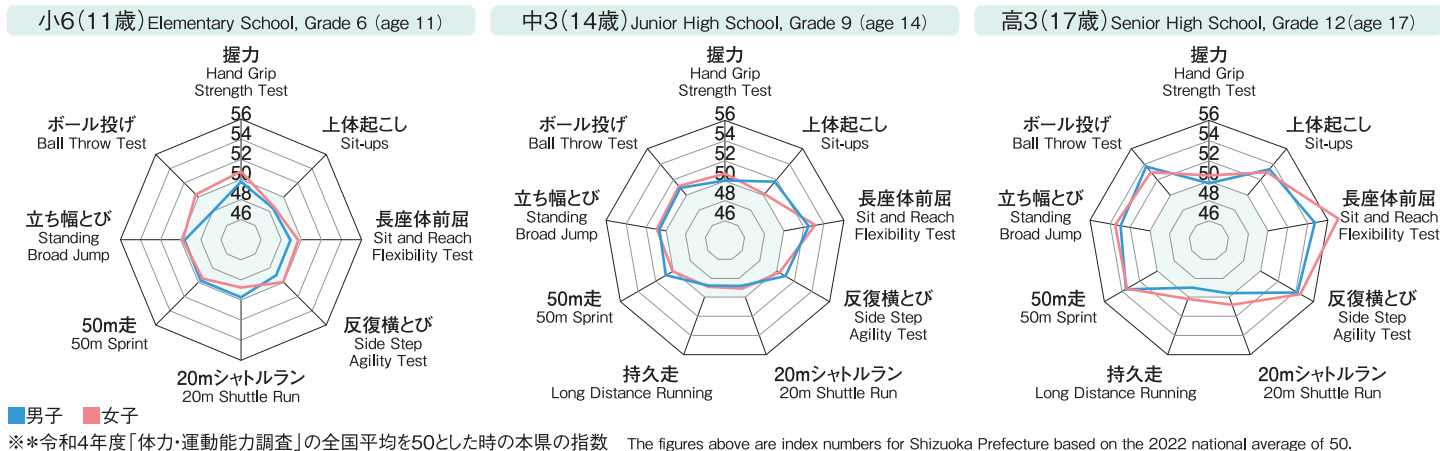
公立学校教員の男女別年齢構成 Gender and Age Distribution Among Public School Teachers

[令和5年5月1日現在 / as of 2023.5.1]
養護教諭、栄養教諭を含む



児童生徒の体力・運動能力 (令和5年度) Physical Fitness Abilities (Fiscal Year 2023)

[本県児童・生徒の体格・体力の現状]



ICT環境整備状況 ICT Environment Improvement Conditions

[公立分] [学校における教育の情報化の実態等に関する調査]
(令和5年3月1日現在 / as of 2023.3.1)

区分 (Division)	小学校 (Elementary Schools)	中学校 (Junior High Schools)	義務教育学校 (Compulsory Education Schools)	高等学校 (Senior High Schools)	特別支援学校 (Special Needs Education Schools)
教育用コンピュータ 1台当たりの 児童生徒数 人/台 Educational Use Computers Number of students per machine	0.8 (0.9)	0.8 (0.8)	0.6 (0.8)	1.1 (1.0)	0.8 (0.7)
普通教室の 無線LAN整備率 % % of Normal Classrooms Equipped with Wireless LAN	97.1 (95.6)	97.2 (95.5)	100.0 (99.1)	98.9 (97.8)	97.6 (92.7)
校務支援システムの 整備状況 % Maintenance Condition of School Support Systems	100.0 (95.2)	100.0 (94.3)	100.0 (90.2)	98.9 (99.8)	100.0 (95.6)

※上段の数値は本県値、下段()の数値は全国平均値を示す。

社会教育 Social Education

Social Education

県内社会教育施設設置状況 Prefectural Social Education Facilities

[国公立分] (令和5年4月1日現在 / as of 2023.4.1)

公民館・生涯学習施設 (Community Centers・Lifelong Learning Centers)	211
図書館(公立) (Libraries(public))	95
博物館 (Museums)	27
博物館相当施設 (Museum-type Facilities)	17
博物館類似施設 (Other Exhibition Facilities)	146
文化会館等 (Cultural Halls)	55
青少年教育施設 (Educational Facilities for Youth)	19
男女共同参画推進のための総合的な施設 (Comprehensive Facilities for Promoting Gender Equality)	7

県内学校の概要

General Survey of Schools Shizuoka Prefecture

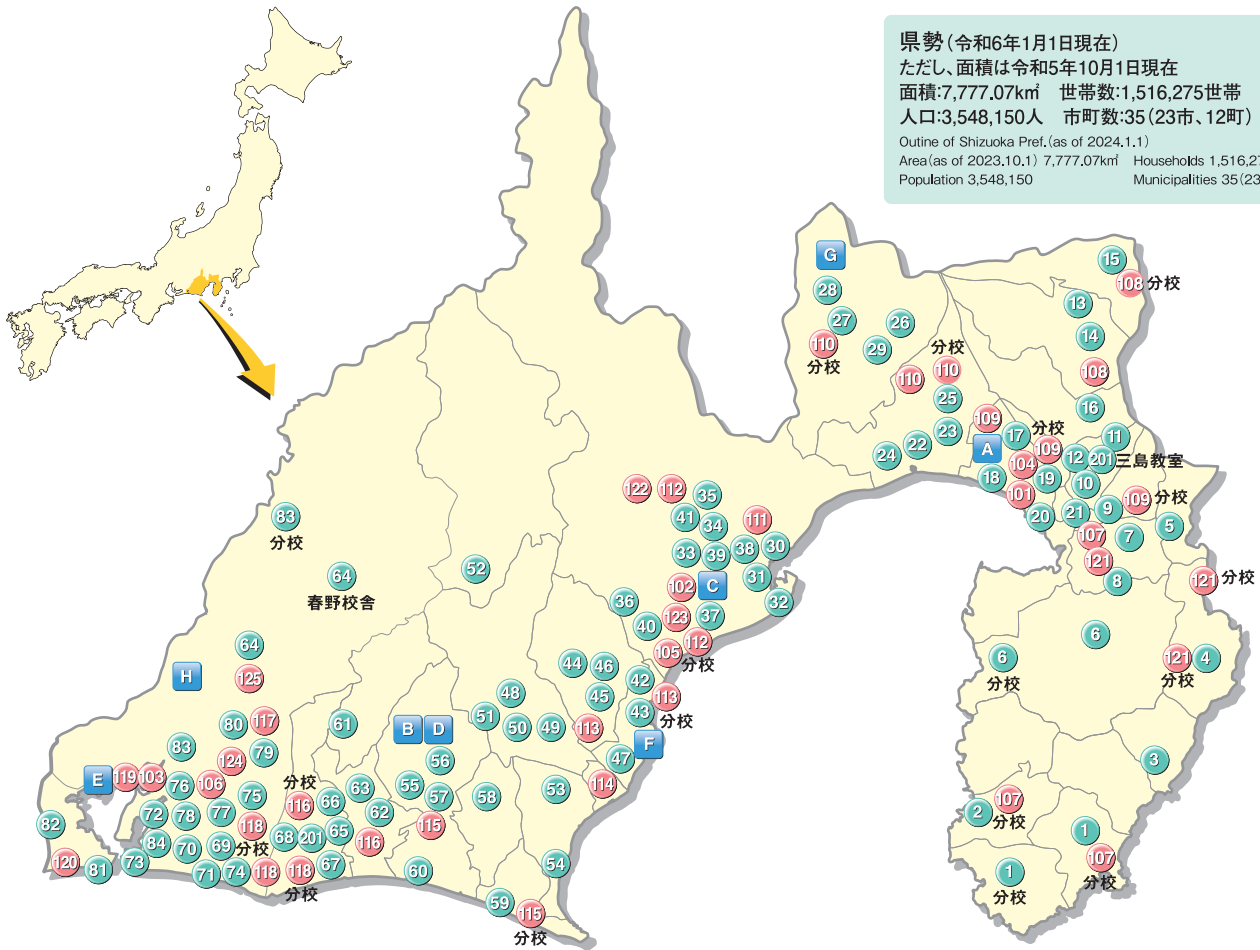
[学校基本調査 令和5年5月1日現在 / as of 2023.5.1] 政令市を含む

学校種別 School Type		学校数 Number of Schools			学級数 Number of Classes	在学者数 Number of Students			教員数(本務者) Number of Full-time Teachers			
		本校 Main site	分校 Branch site	計 Total		男 Male	女 Female	計 Total	男 Male	女 Female	計 Total	
幼稚園 Kindergartens	国立 National	1	-	1	5	48	31	79	1	7	8	
	公立 Public	167	4	171	507	3,382	3,123	6,505	50	949	999	
	私立 Private	156	-	156	949	8,951	8,866	17,817	112	1,586	1,698	
	計 Total	324	4	328	1,461	12,381	12,020	24,401	163	2,542	2,705	
幼保連携型認定こども園 Centers for Early Childhood Education and Care	公立 Public	83	-	83	366	3,785 (2,340)	3,520 (2,078)	7,305 (4,418)	79	1,525	1,604	
	私立 Private	215	2	217	1,078	15,438 (11,556)	14,689 (11,189)	30,127 (22,745)	253	4,750	5,003	
	計 Total	298	2	300	1,444	19,223 (13,896)	18,209 (13,267)	37,432 (27,163)	332	6,275	6,607	
小学校 Elementary Schools	国立 National	2	-	2	30	501	513	1,014	30	14	44	
	公立 Public	481	5	486	7,320	88,651	84,306	172,957	4,516	6,675	11,191	
	(うち政令市)	(179)	(2)	(181)	(2,903)	(36,066)	(33,895)	(69,961)	(1,772)	(2,545)	(4,317)	
	私立 Private	5	-	5	73	866	938	1,804	68	55	123	
	計 Total	488	5	493	7,423	90,018	85,757	175,775	4,614	6,744	11,358	
中学校 Junior High Schools	国立 National	3	-	3	30	577	495	1,072	43	14	57	
	公立 Public	257	2	259	3,408	45,994	43,598	89,592	3,842	2,625	6,467	
	(うち政令市)	(93)	(1)	(94)	(1,338)	(18,300)	(17,052)	(35,352)	(1,478)	(1,021)	(2,499)	
	私立 Private	28	-	28	188	2,373	2,733	5,106	238	153	391	
	計 Total	288	2	290	3,626	48,944	46,826	95,770	4,123	2,792	6,915	
義務教育学校 Compulsory Education Schools	公立 Public	1	-	1	11	62	53	115	13	7	20	
高等学校 High Schools	全日制 Full-time	県立 Prefectural	82	4	86	1,354	25,915	23,656	49,571	2,570	1,204	3,774
		市立 Municipal	5	-	5	102	1,850	2,166	4,016	182	119	301
		私立 Private	43	-	43	-	16,581	16,233	32,814	1,414	536	1,950
		計 Total	130	4	134	1,456	44,346	42,055	86,401	4,166	1,859	6,025
	定時制 Part-time	県立 Prefectural	20	-	20	139	1,302	1,032	2,334	211	106	317
		通信制 Correspondence	県立 Prefectural	1	-	1	579	779	1,358	20	18	38
		私立 Private	1	-	1	1	510	722	1,232	22	17	39
	計 Total	2	-	2	2	1,089	1,501	2,590	42	35	77	
専攻科 Post-graduate Course	県立 Prefectural	1	-	1	1	31	-	31	-	-	-	
特別支援学校 Special Needs Education Schools	国立 National	1	-	1	9	38	21	59	16	13	29	
	県立 Prefectural	25	14	39	1,287	3,318	1,653	4,971	991	1,831	2,822	
	私立 Private	1	-	1	8	19	11	30	4	5	9	
	計 Total	27	14	41	1,304	3,375	1,685	5,060	1,011	1,849	2,860	
大学 Universities	国立 National	2	-	2	2	7,735	3,667	11,402	853	218	1,071	
	県立 Prefectural	4	-	4	4	1,702	3,277	4,979	296	134	430	
	私立 Private	8	-	8	8	11,435	8,508	19,943	459	237	696	
	計 Total	14	-	14	14	20,872	15,452	36,324	1,608	589	2,197	
短期大学 Junior Colleges	県立 Prefectural	2	-	2	2	118	343	461	37	21	58	
	私立 Private	3	-	3	3	201	1,049	1,250	26	27	53	
	計 Total	5	-	5	5	319	1,392	1,711	63	48	111	
高等専門学校 Technical Colleges	国立 National	1	-	1	1	879	201	1,080	65	8	73	
専修学校 Vocational Training Schools	公立 Public	9	-	9	9	122	1,099	1,221	7	138	145	
	私立 Private	80	-	80	80	6,105	6,808	12,913	465	403	868	
	計 Total	89	-	89	89	6,227	7,907	14,134	472	541	1,013	
各種学校 Miscellaneous Schools	私立 Private	21	-	21	21	869	848	1,717	27	66	93	

(注) 1 幼保連携型認定こども園の在学者数は、上段に全園児数を、下段に3~5歳児の人数(内数)を掲載している。
 2 小・中学校の公立には、一部事務組合立校を含む。
 3 高等学校は、137校(本校133、分校4)である。設置者別では県立88校、市立5校、私立44校である。課程別では全日課程校116校(県立68、市立5、私立43)、定時課程校1校(県立1)、全日制定時課程併置校18校(県立18)、定時制通信制課程併置校1校(県立1)、通信制課程校1校(私立1)である。なお、私立校の学級数は含まない。
 4 大学及び短期大学の学校数及び教員数は、本部(事務局)の所在地が県内にない学校は含まない。在学者数は、在籍する学部・研究科等、学科の所在地により、学部ほか、大学院・専攻科及び別科の学生並びに聴講生等を含む。
 5 専修学校は、高等課程、専門課程、一般課程を設け、看護・理容等の専門性や資格を得ることを目的とする学校である。特に専門課程を置く学校は、専門学校と称することができる。
 6 各種学校は、各種学校規定に基づき、一年以上の修業期間を設けて、知識、技術、技能の向上を目的に設置される料理・珠算等の学校である。
 7 教員数は、当該校に籍があり常時勤務する教員の数である。また、退職者、産休者及び育児休業者並びにその代替者を含む。

県立教育施設の配置

Location of Prefectural Educational Facilities



県勢(令和6年1月1日現在)
 ただし、面積は令和5年10月1日現在
 面積:7,777.07km² 世帯数:1,516,275世帯
 人口:3,548,150人 市町数:35(23市、12町)
 Outline of Shizuoka Pref.(as of 2024.1.1)
 Area(as of 2023.10.1) 7,777.07km² Households 1,516,275
 Population 3,548,150 Municipalities 35(23cities, 12towns)

(令和6年4月1日現在 / as of 2024.4.1)

A	静岡教育事務所 Seitou Local Education Office
B	静岡西教育事務所 Seisei Local Education Office
C	県立中央図書館 Prefectural Central Library
D	県総合教育センター Comprehensive Education Center
E	県立三ヶ日青年の家 Mikkabi Youth Center
F	県立焼津青少年の家 Yaizu Youth & Children's Center
G	県立朝霧野外活動センター Asagiri Field Activity Center
H	県立観音山少年自然の家 Kannyonama Children's Nature Center

高等学校 Senior High Schools	20	21	22	23	24	25	26	27	28	29	30	31	32	33	34	35	36	37	38	39	40	41	42	43	44	45	46	47	48	49	50	51	52	53	54	55	56	57	58	59	60	61	62	63	64	65	66	67	68	69	70	71	72	73	74	75	76	77	78	79	80	81	82	83	84	85	86	87	88	89	90	91	92	93	94	95	96	97	98	99	100	101	102	103	104	105	106	107	108	109	110	111	112	113	114	115	116	117	118	119	120	121	122	123	124	125
1	下田	沼津工業	沼津商業	吉原	富士	富士東	富士宮東	富士宮北	富士宮西	富岳館	清水東	清水西	清水南	静岡	静岡城北	静岡東	静岡西	駿河総合	静岡農業	科学技術	静岡商業	静岡中央	焼津中央	焼津水産	藤枝東	藤枝西	藤枝北	清流館	島田	島田工業	島田商業	相良	川根	横須賀	遠江総合	袋井	袋井商業	天竜	春野校舎	清水南中等部	清水南中等部	磐田南	磐田北	磐田農業	磐田西	磐田北	浜松西	浜松南	浜松湖東	浜松湖南	浜松江之島	浜松東	浜松工業	浜松城北工業	浜松商業	浜北西	新居	湖西	浜松湖北	佐久間分校	浜松大平台	中学校(高等学校中等部) Junior High Schools	111	清水	112	静岡北	南の丘分校	113	藤枝	焼津分校	114	吉田	115	掛川	御前崎分校	116	袋井	磐田見付分校	117	浜北	118	浜松	磐田分校	城北分校	119	浜松みをつくし	120	浜名	121	東部	伊東分校	伊豆高原分校	122	中央	123	静岡南部	124	西部	125	天竜						

しずおか学校広報部
 【静岡県教育委員会公式X】



静岡県教育委員会 教育政策課

Education Policy Division, Shizuoka Prefectural Board of Education

〒420-8601 静岡県静岡市葵区追手町9番6号 9-6 Ote-machi, Aoi-ku, Shizuoka-shi, Shizuoka 420-8601, Japan

TEL.054-221-3134

「静岡県の教育」の概要テキスト版をホームページに掲載し、音声読み上げに対応しています。



HPはこちら



Shizuoka Prefecture