

平成 30 年度 静岡地域医療構想調整会議の進め方について

<今年度の進め方>

- ・厚生労働省通知に基づく事項等を議題として進めるとともに、当構想区域における懸案や医療機関の施設整備計画等の議論の実施
- ・地域の実状を踏まえた今後の方向性や医療提供体制の充実に向けた実質的な議論の実施

【予定される議題】

1 病床の機能分化と連携

- ・平成 29 年度病床機能報告結果の情報共有
(医療機能別の病床数、非稼働病床を有する医療機関、介護医療院への転換等)

2 非稼働病床等への対応方針（病床を稼働していない理由と今後の運用見通し）

非稼働病棟を有する医療機関及び非稼働病床が多い医療機関に調整会議に出席していただき、

- ・「病棟（病床）を稼働していない理由」
- ・「当該病棟（病床）の今後の運用見通しに関する計画」
についての説明を依頼

3 地域医療介護総合確保基金の活用

- ・在宅医療後方支援体制整備事業
- ・地域医療確保支援研修体制充実事業

4 2025 年に向けた医療機関の対応方針（今年度中に議論）

- ・昨年度「公的医療機関等 2025 プラン」を策定・議論いただいた医療機関以外の医療機関についても、今年度中に、2025 年に向けた方向性について議論を実施。
- ・なお、この議論においては、「2025 年を見据えた構想区域において担うべき医療機関としての役割」及び「2025 年に持つべき医療機能ごとの病床数」を含む

5 静岡構想区域の議題

- ・救急医療体制について

地域医療構想調整会議 年間スケジュール

平成30年5月現在。今後変更があり得る。

		平成30年度											
		4月	5月	6月	7月	8月	9月	10月	11月	12月	1月	2月	3月
県全体	医療審議会					第1回 (8/27)							第2回 (3/25)
	地域医療構想部会(仮)				第1回			中間報告		第2回 (下旬)			第3回 (月上旬)
地域医療構想調整会議		第1回 (~6月)			第2回 (~9月)			第3回 (~12月上旬)			第4回 (~2月下旬)		
想定議題	病床の機能分化と連携	H29病床機能報告結果		診療報酬改定を踏まえた急性期への対応 療養病床転換意向調査結果			回復期機能の提供状況 在宅医療の推進方針			継続協議			
	非稼働病床等への対応方針	非稼働病床への対応方針		稼働率の低い病床への対応方針			継続協議			継続協議			
	地域医療介護総合確保基金				基金を活用した取組の検討			継続協議			継続協議		
	2025年に向けた具体的対応方針	議論していない医療機関について協議		継続協議			継続協議			継続協議			
	構想区域ごとの議題	構想区域ごと臨時協議		継続協議			継続協議			継続協議			

<参考：厚生労働省通知「地域医療構想の進め方について」(抜粋)>

【個別の医療機関ごとの具体的対応方針の決定への対応】

○都道府県は、毎年度、地域医療構想調整会議において合意した具体的対応方針をとりまとめること。

- 【 具体的対応方針のとりまとめには、以下の内容を含むこと。 】
- ① 2025年を見据えた構想区域において担うべき医療機関としての役割
 - ② 2025年に持つべき医療機能ごとの病床数

○公立病院、公的医療機関等は、「新公立病院改革プラン」「公的医療機関等2025プラン」を策定し、平成29年度中に協議すること。

○その他の医療機関のうち、担うべき役割を大きく変更する病院などは、今後の事業計画を策定し、速やかに協議すること。

○上記以外の医療機関は、遅くとも平成30年度末までに協議すること。

【その他】

○都道府県は、以下の医療機関に対し、地域医療構想調整会議へ出席し、必要な説明を行うよう求めること。

- ・病床が全て稼働していない病棟を有する医療機関
- ・新たな病床を整備する予定の医療機関
- ・開設者を変更する医療機関

平成29年度病床機能報告の集計結果の状況

(医療健康局医療政策課)

1 病床機能報告制度の概要 (医療法第30条の13)

地域医療構想の推進にあたり、各医療機関が担っている医療機能の現状を把握し、医療機関の自主的な取組を促すため、医療機関がその有する病床(一般病床及び療養病床)の機能区分、構造設備、人員配置等に関する項目及び具体的な医療の内容に関する項目を都道府県に報告する制度が施行された。

都道府県には、報告事項の公表義務があり、県医療政策課ホームページで公表するとともに、地域医療構想調整会議等における協議に活用する。

2 平成29年の報告結果 (概要)

- ・ 報告対象となる330施設(病院148施設、有床診療所182施設)が報告済み。(報告率100%)
- ・ 報告病床数は許可病床数33,290床、稼働病床数31,349床であり、非稼働病床数は平成28年度と比較して減少した。
- ・ 高度急性期、回復期が増加し、急性期、慢性期が減少。高度急性期及び急性期の総数では、平成28年度と比較して同程度となっている。

(1) 報告状況 (報告対象：H29.7.1時点で一般病床・療養病床を有する病院及び有床診療所)

区分 (医療機関)		平成28年度報告(A)	平成29年度報告(B)	増減 (B-A)
病院	報告対象数	150	148	▲2
	報告数	150	148	▲2
	報告率	100.0%	100.0%	0.0%
診療所	報告対象数	192	182	▲10
	報告数	189	182	▲7
	報告率	98.4%	100.0%	1.6%
合計	報告対象数	342	330	▲12
	報告数	339	330	▲9
	報告率	99.1%	100.0%	0.9%

※ 報告率=報告医療機関数/報告数

(2) 報告病床数

区分 (病床)	平成28年度報告(A)	平成29年度報告(B)	増減 (B-A)
許可病床	33,614	33,290	▲324
休棟・無回答等	1,145	1,097	▲48
稼働病床	※ 31,158	※ 31,349	191
非稼働病床数 (許可-稼働)	2,456	1,941	▲515
病棟単位での非稼働	1,145	1,097	▲48

※ 稼働病床数の報告において「休棟・無回答等」を選択した病床数は除外 (H28:125床、H29:86床)

(3) 各病棟の病床が担う医療機能 (病床数は稼働病床ベース)

区分 (医療機能)	平成28年度報告(A)	平成29年度報告(B)	増減 (B-A)
高度急性期	4,888	5,030	142
急性期	12,686	12,530	▲156
回復期	3,698	3,989	291
慢性期	9,886	9,800	▲86
合計	31,158	31,349	191

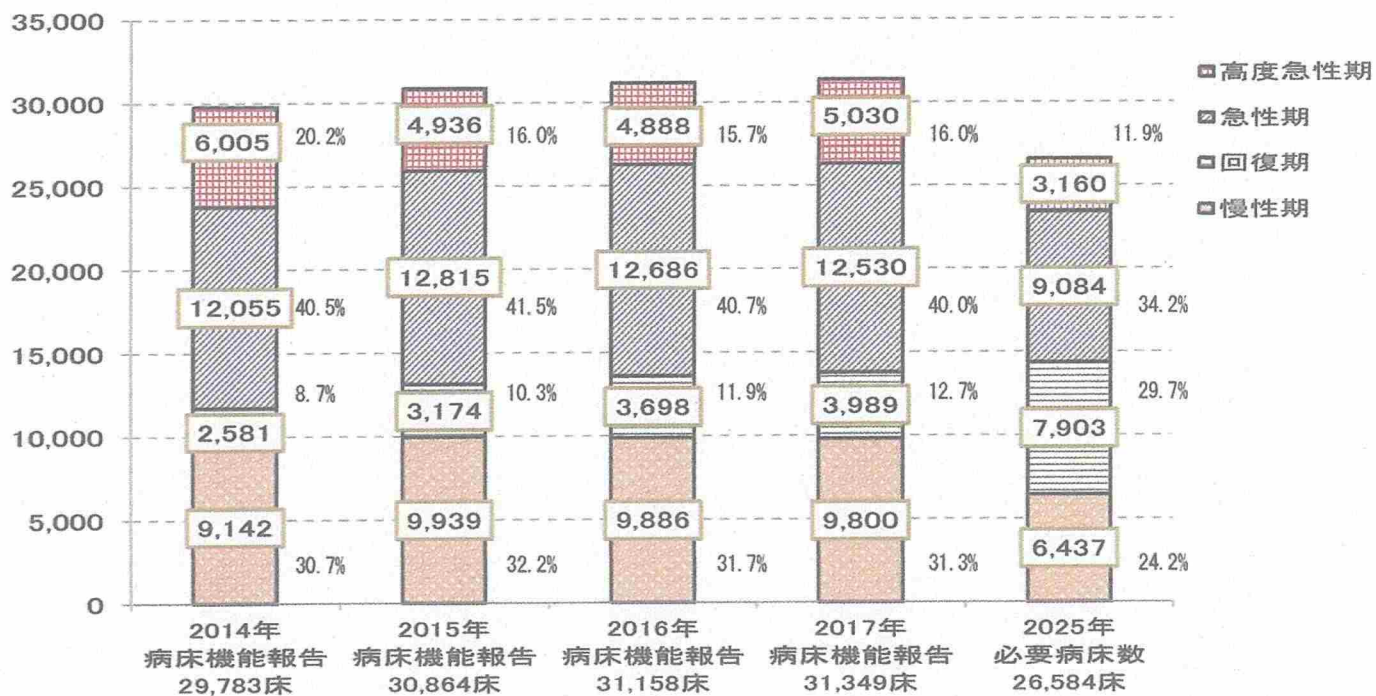
※ 「定性的な基準」に基づき、各医療機関が自主的に選択した医療機能を報告したものであることから、同じ医療機能を有していても、各医療機関の捉え方が異なる場合がある。

3 病床機能ごとの病床数（稼働病床数）について（病院、診療所）

- ・平成29年度病床機能報告では、非稼働病床の移動等により全体で増加している。
- ・機能別では、急性期、慢性期が減少し、必要病床数と比較して充足していない回復期は増加している。
- ・必要病床数の機能別割合との比較においても、急性期、慢性期の減少、回復期の増加の傾向は続いている。

<県全体の病床機能報告推移>

【 静岡県 】



4 地域医療構想における将来の必要病床数との比較（病床機能報告の病床数は稼働病床ベース）

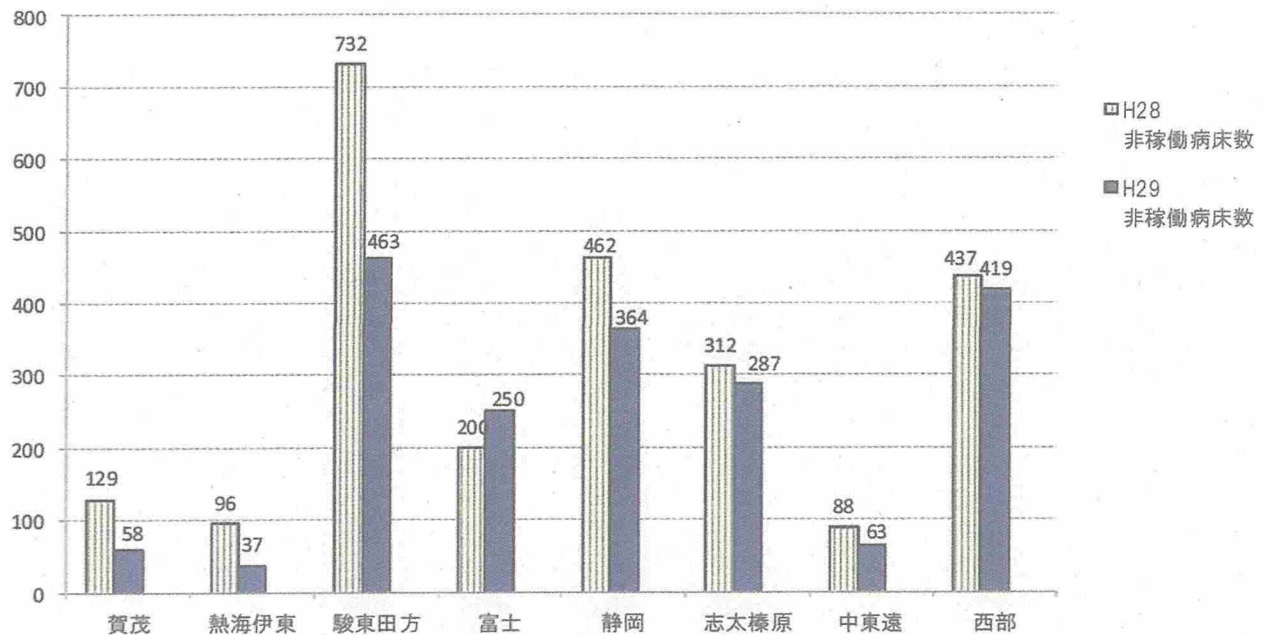
- ・病床機能報告数と必要病床数を比較すると、高度急性機能期及び急性期機能が上回る一方で回復期機能が不足している。
⇒必要病床数に近づいているが、引続き病棟単位での実態の把握や機能分化・連携（転換）を進めるとともに、**非稼働病棟（病床）の活用を促進**する必要がある。
- ・慢性期機能においては、病床機能報告数が必要病床数を上回っているが減少傾向にある。
⇒療養病床を有する医療機関の転換意向（介護医療院等への転換）が重要となるため、継続して転換意向を把握していく。
- ・圏域ごとに状況が異なることから、地域医療構想調整会議において協議をしていく。

構想区域	医療機能	病床機能報告				必要病床数		比較	
		2016年（H28）		2017年（H29）		2025年（H37）		2016⇔2017	2017⇔2025
		実数	構成比	実数	構成比	実数	構成比		
県全体	高度急性期	4,888	16%	5,030	16%	3,160	12%	142	1,870
	急性期	12,686	41%	12,530	40%	9,084	34%	▲ 156	3,446
	回復期	3,698	12%	3,989	13%	7,903	30%	291	▲ 3,914
	慢性期	9,886	32%	9,800	31%	6,437	24%	▲ 86	3,363
	計	31,158		31,349		26,584		191	4,765
賀茂	高度急性期	8	1%	0	0%	20	3%	▲ 8	▲ 20
	急性期	230	33%	331	40%	186	28%	101	145
	回復期	162	23%	158	19%	271	41%	▲ 4	▲ 113
	慢性期	292	42%	330	40%	182	28%	38	148
	計	692		819		659		127	160
熱海伊東	高度急性期	64	6%	64	5%	84	8%	0	▲ 20
	急性期	551	48%	574	48%	365	34%	23	209
	回復期	140	12%	158	13%	384	36%	18	▲ 226
	慢性期	385	34%	401	34%	235	22%	16	166
	計	1,140		1,197		1,068		57	129
駿東田方	高度急性期	739	12%	743	12%	609	12%	4	134
	急性期	3,097	49%	3,072	49%	1,588	32%	▲ 25	1,484
	回復期	656	10%	750	12%	1,572	32%	94	▲ 822
	慢性期	1,777	28%	1,750	28%	1,160	24%	▲ 27	590
	計	6,269		6,315		4,929		46	1,386
富士	高度急性期	70	3%	58	2%	208	8%	▲ 12	▲ 150
	急性期	1,470	53%	1,342	52%	867	33%	▲ 128	475
	回復期	369	13%	436	17%	859	33%	67	▲ 423
	慢性期	870	31%	740	29%	676	26%	▲ 130	64
	計	2,779		2,576		2,610		▲ 203	▲ 34
静岡	高度急性期	1,468	23%	1,575	24%	773	15%	107	802
	急性期	2,078	33%	2,037	31%	1,760	34%	▲ 41	277
	回復期	700	11%	797	12%	1,370	26%	97	▲ 573
	慢性期	2,039	32%	2,073	32%	1,299	25%	34	774
	計	6,285		6,482		5,202		197	1,280
志太榛原	高度急性期	251	8%	251	8%	321	10%	0	▲ 70
	急性期	1,733	52%	1,747	54%	1,133	35%	14	614
	回復期	396	12%	431	13%	1,054	32%	35	▲ 623
	慢性期	938	28%	810	25%	738	23%	▲ 128	72
	計	3,318		3,239		3,246		▲ 79	▲ 7
中東遠	高度急性期	294	10%	289	9%	256	9%	▲ 5	33
	急性期	1,161	38%	1,146	37%	1,081	38%	▲ 15	65
	回復期	450	15%	508	16%	821	29%	58	▲ 313
	慢性期	1,138	37%	1,138	37%	698	24%	0	440
	計	3,043		3,081		2,856		38	225
西部	高度急性期	1,994	26%	2,050	27%	889	15%	56	1,161
	急性期	2,366	31%	2,281	30%	2,104	35%	▲ 85	177
	回復期	825	11%	751	10%	1,572	26%	▲ 74	▲ 821
	慢性期	2,447	32%	2,558	33%	1,449	24%	111	1,109
	計	7,632		7,640		6,014		8	1,626

5 非稼働病床の状況

- ・平成 29 年度報告における非稼働病床数 (1, 941 床) は、昨年度 (2, 456 床) と比較して減少している。
- ・構想区域別にみると、富士を除いて減少している。
- ・今後、病棟ごとの病床稼働率についても調整会議で情報共有を図り、協議を促していく。

※非稼働病床：1年間入院実績のない病床



<構想区域別の状況>

構想区域	非稼働病床を有する病院(20床以上)と有床診療所
賀 茂	伊豆今井浜病院 48
熱海伊東	有床診療所 33
駿東田方	中伊豆温泉病院 51、静岡医療センター50、慈広会記念病院 40、沼津市立病院 39、伊豆保健医療センター37、池田病院 27、国立駿河療養所 23 有床診療所 149
富 士	共立蒲原総合病院 42、芦川病院 39 床、聖隷富士病院 38 床 有床診療所 125
静 岡	静岡徳洲会病院 207、桜ヶ丘病院 51、清水富士山病院 20 有床診療所 61
志太榛原	榛原総合病院 205、島田市民病院 23 有床診療所 6
中 東 遠	有床診療所 30
西 部	市立湖西病院 93、十全記念病院 31、有玉病院 23 有床診療所 183

6 療養病床の介護老人保健施設等への転換意向状況

- ・平成29年7月1日時点において「慢性期機能」を選択し、6年が経過した日において「介護保険施設等へ移行予定」を選択した医療機関は10施設、計1,529床あった。
- ・このうち、回復期、慢性期は641床、介護保険施設等は888床となっている。
- ・この転換意向は地域医療構想の機能別の必要病床数の方向に合致している。
- ・今後、介護医療院の制度創設等を踏まえ、転換意向を注視していく必要がある。

構想区域	医療機関名	H29.7.1	6年が経過した日			
		慢性期	回復期	慢性期	介護保険施設等	
駿東田方	御殿場石川病院	159	0	102	57	介護医療院
	伊豆平和病院	169	0	109	60	介護医療院
	富士小山病院	60	0	0	60	介護医療院
富士	湖山リハビリテーション病院	190	48	96	46	その他
静岡	静岡瀬名病院	180	0	0	180	介護医療院
	静岡広野病院	198	0	0	198	介護医療院
志太榛原	ほしのクリニック	17	0	0	17	介護老人保健施設
中東遠	掛川東病院	200	50	100	50	介護医療院
西部	第2西山病院西山ナーシング	164	0	0	164	介護医療院
	浜北さくら台病院	192	40	96	56	介護医療院
計		1,529	138	503	888	

病床機能報告制度における機能別病床数の報告状況【集計結果(静岡県)】

○報告対象となる静岡県内の病院148施設、有床診療所182施設のうち、報告があった病院148施設(100.0%)、有床診療所182施設(100%)を対象として集計した結果

○平成29年度の報告においては、「定性的」な基準に基づき、各医療機関が自主的に選択した医療機能を報告したものであることから、同じ医療機能を有していても、各医療機関の捉え方によっては同様の報告となっていない場合がある。

《2017(平成29)年7月1日時点の病床数(許可病床)》 → 《6年が経過した日(2023(平成35)年)における病床数(許可病床)》

二次医療圏名	機能区分	一般	療養	計	構成比	一般	療養	計	構成比
静岡県全体	高度急性期	5,059	0	5,059	15.7%	5,250	0	5,250	16.5%
	急性期	13,016	12	13,028	40.5%	12,963	32	12,995	40.9%
	回復期	2,255	1,861	4,116	12.8%	2,423	2,291	4,714	14.8%
	慢性期	1,411	8,579	9,990	31.0%	1,524	7,301	8,825	27.8%
	合計	21,741	10,452	32,193		22,160	9,624	31,784	
01 賀茂	高度急性期	0	0	0	0.0%	0	0	0	0.0%
	急性期	361	0	361	41.2%	321	0	321	36.6%
	回復期	137	41	178	20.3%	177	41	218	24.9%
	慢性期	80	258	338	38.5%	80	258	338	38.5%
	小計	578	299	877		578	299	877	
02 熱海伊東	高度急性期	68	0	68	5.6%	68	0	68	5.6%
	急性期	578	0	578	47.2%	578	0	578	47.2%
	回復期	158	0	158	12.9%	158	0	158	12.9%
	慢性期	74	346	420	34.3%	74	346	420	34.3%
	小計	878	346	1,224		878	346	1,224	
03 駿東田方	高度急性期	755	0	755	11.6%	755	0	755	11.7%
	急性期	3,153	0	3,153	48.5%	3,138	0	3,138	48.8%
	回復期	363	401	764	11.7%	395	442	837	13.0%
	慢性期	276	1,557	1,833	28.2%	329	1,374	1,703	26.5%
	小計	4,547	1,958	6,505		4,617	1,816	6,433	
04 富士	高度急性期	68	0	68	2.6%	110	0	110	4.1%
	急性期	1,394	0	1,394	52.3%	1,423	0	1,423	53.6%
	回復期	226	237	463	17.4%	191	338	529	19.9%
	慢性期	52	688	740	27.8%	52	541	593	22.3%
	小計	1,740	925	2,665		1,776	879	2,655	
05 静岡	高度急性期	1,578	0	1,578	23.8%	1,578	0	1,578	24.6%
	急性期	2,132	0	2,132	32.2%	2,263	0	2,263	35.3%
	回復期	413	417	830	12.5%	408	477	885	13.8%
	慢性期	457	1,627	2,084	31.5%	453	1,230	1,683	26.3%
	小計	4,580	2,044	6,624		4,702	1,707	6,409	
06 志太榛原	高度急性期	251	0	251	7.6%	251	0	251	7.3%
	急性期	1,802	0	1,802	54.3%	1,852	0	1,852	54.2%
	回復期	272	159	431	13.0%	322	297	619	18.1%
	慢性期	1	836	837	25.2%	51	646	697	20.4%
	小計	2,326	995	3,321		2,476	943	3,419	
07 中東遠	高度急性期	289	0	289	9.3%	438	0	438	14.3%
	急性期	1,174	0	1,174	37.7%	977	0	977	31.9%
	回復期	307	206	513	16.5%	355	256	611	19.9%
	慢性期	2	1,138	1,140	36.6%	0	1,038	1,038	33.9%
	小計	1,772	1,344	3,116		1,770	1,294	3,064	
08 西部	高度急性期	2,050	0	2,050	26.1%	2,050	0	2,050	26.6%
	急性期	2,422	12	2,434	31.0%	2,411	32	2,443	31.7%
	回復期	379	400	779	9.9%	417	440	857	11.1%
	慢性期	469	2,129	2,598	33.0%	485	1,868	2,353	30.5%
	小計	5,320	2,541	7,861		5,363	2,340	7,703	

集計対象 33,290床

※医療機能について未選択(休棟等)の1,097床は、上表には含めていない。

※医療機能について未選択(休棟等)618床及び介護保険施設等への移行分888床は、上表には含めていない。

病床機能報告制度における機能別病床数の報告状況【集計結果(静岡県)】

○報告対象となる静岡県内の病院148施設、有床診療所182施設のうち、報告があった病院148施設(100.0%)、有床診療所182施設(100.0%)を対象として集計した結果

○平成29年度の報告においては、「定性的」な基準に基づき、各医療機関が自主的に選択した医療機能を報告したものであることから、同じ医療機能を有していても、各医療機関の捉え方によっては同様の報告となっていない場合がある。

【2017(平成29)年7月1日時点の病床数(許可病床)】

医療圏名 医療機能	県全体	賀茂	熱海伊東	駿東田方	富士	静岡	志太榛原	中東遠	西部	
全体	高度急性期	5,059床	0床	68床	755床	68床	1,578床	251床	289床	2,050床
		15.7%	0.0%	5.6%	11.6%	2.6%	23.8%	7.6%	9.3%	26.1%
	急性期	13,028床	361床	578床	3,153床	1,394床	2,132床	1,802床	1,174床	2,434床
		40.5%	41.2%	47.2%	48.5%	52.3%	32.2%	54.3%	37.7%	31.0%
	回復期	4,116床	178床	158床	764床	463床	830床	431床	513床	779床
	41.2%	52.7%	37.6%	41.7%	62.6%	39.8%	51.5%	45.0%	30.0%	
慢性期	9,990床	338床	420床	1,833床	740床	2,084床	837床	1,140床	2,598床	
	31.0%	38.5%	34.3%	28.2%	27.8%	31.5%	25.2%	36.6%	33.0%	
合計	32,193床	877床	1,224床	6,505床	2,665床	6,624床	3,321床	3,116床	7,861床	
一般病床	高度急性期	5,059床	0床	68床	755床	68床	1,578床	251床	289床	2,050床
	急性期	13,016床	361床	578床	3,153床	1,394床	2,132床	1,802床	1,174床	2,422床
	回復期	2,255床	137床	158床	363床	226床	413床	272床	307床	379床
	慢性期	1,411床	80床	74床	276床	52床	457床	1床	2床	469床
	小計	21,741床	578床	878床	4,547床	1,740床	4,580床	2,326床	1,772床	5,320床
療養病床	高度急性期	0床	0床	0床	0床	0床	0床	0床	0床	0床
	急性期	12床	0床	0床	0床	0床	0床	0床	0床	12床
	回復期	1,861床	41床	0床	401床	237床	417床	159床	206床	400床
	慢性期	8,579床	258床	346床	1,557床	688床	1,627床	836床	1,138床	2,129床
	小計	10,452床	299床	346床	1,958床	925床	2,044床	995床	1,344床	2,541床

※集計対象33,290床のうち、医療機能について未選択の1,097床は、上表には含めていない。



【6年が経過した日(2023(平成35))年における病床数(許可病床)】

医療圏名 医療機能	県全体	賀茂	熱海伊東	駿東田方	富士	静岡	志太榛原	中東遠	西部	
全体	高度急性期	5,250床	0床	68床	755床	110床	1,578床	251床	438床	2,050床
		16.5%	0.0%	5.6%	11.7%	4.1%	24.6%	7.3%	14.3%	26.6%
	急性期	12,995床	321床	578床	3,138床	1,423床	2,263床	1,852床	977床	2,443床
		40.9%	36.6%	47.2%	48.8%	53.6%	35.3%	54.2%	31.9%	31.7%
	回復期	4,714床	218床	158床	837床	529床	885床	619床	611床	857床
	14.8%	24.9%	12.9%	13.0%	19.9%	13.8%	18.1%	19.9%	11.1%	
慢性期	8,825床	338床	420床	1,703床	593床	1,683床	697床	1,038床	2,353床	
	27.8%	38.5%	34.3%	26.5%	22.3%	26.3%	20.4%	33.9%	30.5%	
合計	31,784床	877床	1,224床	6,433床	2,655床	6,409床	3,419床	3,064床	7,703床	
一般病床	高度急性期	5,250床	0床	68床	755床	110床	1,578床	251床	438床	2,050床
	急性期	12,963床	321床	578床	3,138床	1,423床	2,263床	1,852床	977床	2,411床
	回復期	2,423床	177床	158床	395床	191床	408床	322床	355床	417床
	慢性期	1,524床	80床	74床	329床	52床	453床	51床	0床	485床
	小計	22,160床	578床	878床	4,617床	1,776床	4,702床	2,476床	1,770床	5,363床
療養病床	高度急性期	0床	0床	0床	0床	0床	0床	0床	0床	0床
	急性期	32床	0床	0床	0床	0床	0床	0床	0床	32床
	回復期	2,291床	41床	0床	442床	338床	477床	297床	256床	440床
	慢性期	7,301床	258床	346床	1,374床	541床	1,230床	646床	1,038床	1,868床
	小計	9,624床	299床	346床	1,816床	879床	1,707床	943床	1,294床	2,340床

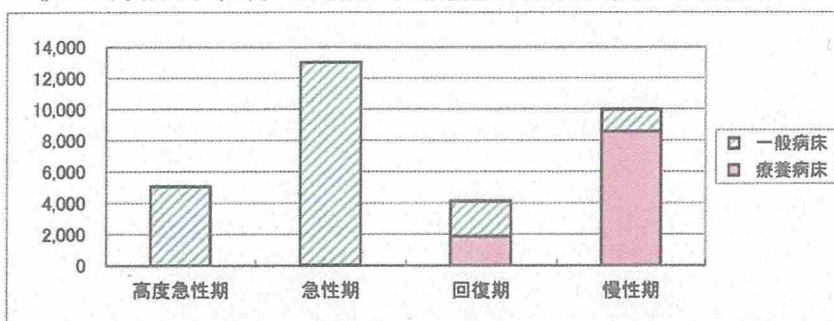
※集計対象33,290床のうち、医療機能について未選択(休棟等)618床及び介護保険施設等への移行分888床は、上表には含めていない。

病床機能報告制度における機能別病床数の報告状況【集計結果（静岡県）】

- ・報告対象となる330施設（病院148施設、有床診療所182施設）のうち、330施設（100.0%）（病院148施設（100.0%）、有床診療所182施設（100.0%））が報告済み。
- ・報告された許可病床数合計は、33,290床（一般病床22,736床、療養病床10,554床）
- ・「定性的」な基準に基づき、各医療機関が自主的に選択した医療機能を報告したものであることから、同じ医療機能を有しているも、各医療機関の捉え方によっては同様の報告となっていない場合がある。
- ・6年後、慢性期の構成比が減少し、高度急性期、急性期、回復期の構成比が増加

※報告のあった330施設（病院148施設、有床診療所182施設）の許可病床33,290床について集計したもの

《2017（平成29）年7月1日時点の医療機能別の病床数（許可病床）》

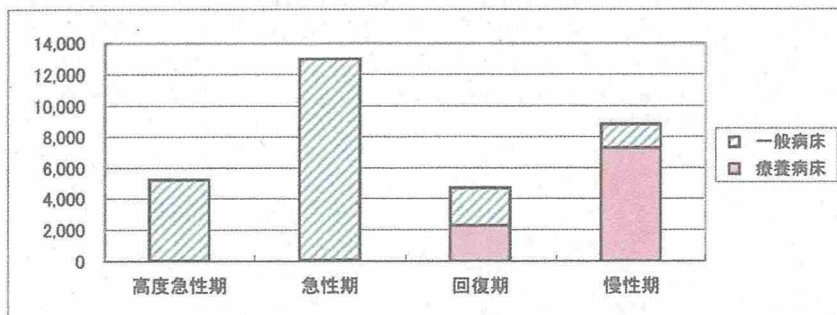


(単位: 床、%)

	高度急性期	急性期	回復期	慢性期	計
一般病床	5,059	13,016	2,255	1,411	21,741
療養病床	0	12	1,861	8,579	10,452
合計	5,059	13,028	4,116	9,990	32,193
構成比	15.7%	40.5%	12.8%	31.0%	100.0%

(注) 集計対象33,290床のうち、休棟等により医療機能について未選択の病床が1,097床分あり、上表には含めていない。

《6年が経過した日（2023（平成35）年）における医療機能別の病床数（許可病床）》



(単位: 床、%)

	高度急性期	急性期	回復期	慢性期	計
一般病床	5,250	12,963	2,423	1,524	22,160
療養病床	0	32	2,291	7,301	9,624
合計	5,250	12,995	4,714	8,825	31,784
構成比	16.5%	40.9%	14.8%	27.8%	100.0%

(注) 集計対象33,290床のうち、未選択(休棟等)の618床及び介護保険施設等への移行分888床は、上表には含めていない。

病床機能報告制度における機能別病床数の報告状況【集計結果（静岡医療圏）】

○以下の集計は、報告があった医療機関のうち、各集計項目に不備がなかった医療機関を対象として実施。

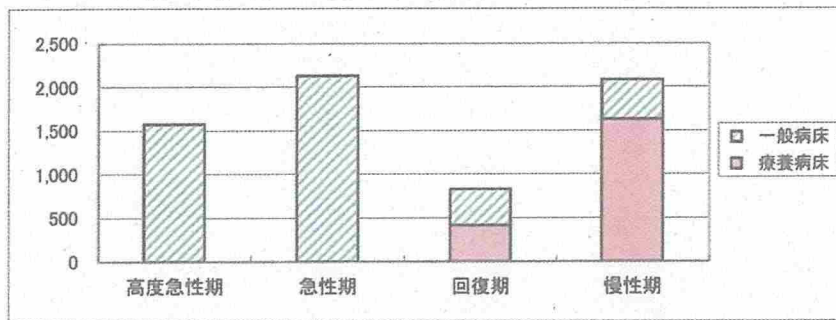
・報告対象となる48施設（病院24施設、有床診療所24施設）のうち、48施設（100.0%）（病院24施設（100.0%）、有床診療所24施設（100.0%））が報告済み。

・平成29年度の報告においては、「定性的」な基準に基づき、各医療機関が自主的に選択した医療機能を報告したものであることから、同じ医療機能を有していても、各医療機関の捉え方によっては同様の報告となっていない場合がある。

・6年後、慢性期の構成比が減少し、高度急性期、急性期、回復期の構成比が増加

※報告のあった48施設（病院24施設、有床診療所24施設）の稼働病床6,846床について集計したもの

《2017（平成29）年7月1日時点の医療機能別の病床数（許可病床）》

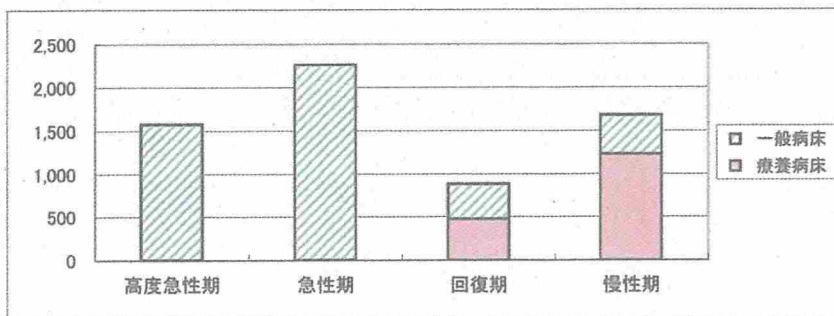


（単位：床、％）

	高度急性期	急性期	回復期	慢性期	計
一般病床	1,578	2,132	413	457	4,580
療養病床	0	0	417	1,627	2,044
合計	1,578	2,132	830	2,084	6,624
構成比	23.8%	32.2%	12.5%	31.5%	100.0%

（注）集計対象6,846床のうち、現時点の医療機能について未選択（休棟等）の病床が222床分あり、上表には含めていない。

《6年が経過した日（2023（平成35）年）における医療機能別の病床数（許可病床）》



（単位：床、％）

	高度急性期	急性期	回復期	慢性期	計
一般病床	1,578	2,263	408	453	4,702
療養病床	0	0	477	1,230	1,707
合計	1,578	2,263	885	1,683	6,409
構成比	24.6%	35.3%	13.8%	26.3%	100.0%

（注）集計対象6,846床のうち、現時点の医療機能について未選択（休棟等）59床及び介護保険施設等への移行分378床は、上表には含めていない。

病床機能報告制度における機能別病床数の報告状況【集計結果(静岡県)】

○報告対象となる静岡県内の病院148施設、有床診療所182施設のうち、報告があった病院148施設(100.0%)、有床診療所182施設(100%)を対象として集計した結果

○平成29年度の報告においては、「定性的」な基準に基づき、各医療機関が自主的に選択した医療機能を報告したものであることから、同じ医療機能を有している、各医療機関の捉え方によっては同様の報告となっていない場合がある。

《2017(平成29)年7月1日時点の病床数(稼働病床)》

→《6年が経過した日(2023(平成35)年)における病床数(稼働病床)》

二次医療圏名	機能区分	一般	療養	計	構成比	一般	療養	計	構成比
静岡県全体	高度急性期	5,030	0	5,030	16.0%	5,221	0	5,221	17.2%
	急性期	12,527	3	12,530	40.0%	12,185	23	12,208	40.2%
	回復期	2,156	1,833	3,989	12.7%	2,251	2,263	4,514	14.9%
	慢性期	1,365	8,435	9,800	31.3%	1,376	7,064	8,440	27.8%
	合計	21,078	10,271	31,349		21,033	9,350	30,383	
01 賀茂	高度急性期	0	0	0	0.0%	0	0	0	0.0%
	急性期	331	0	331	40.4%	291	0	291	35.5%
	回復期	117	41	158	19.3%	157	41	198	24.2%
	慢性期	72	258	330	40.3%	72	258	330	40.3%
	小計	520	299	819		520	299	819	
02 熱海伊東	高度急性期	64	0	64	5.3%	64	0	64	5.3%
	急性期	574	0	574	48.0%	574	0	574	48.0%
	回復期	158	0	158	13.2%	158	0	158	13.2%
	慢性期	55	346	401	33.5%	55	346	401	33.5%
	小計	851	346	1,197		851	346	1,197	
03 駿東田方	高度急性期	743	0	743	11.8%	743	0	743	12.1%
	急性期	3,072	0	3,072	48.6%	3,020	0	3,020	49.3%
	回復期	353	397	750	11.9%	385	438	823	13.4%
	慢性期	267	1,483	1,750	27.7%	270	1,265	1,535	25.1%
	小計	4,435	1,880	6,315		4,418	1,703	6,121	
04 富士	高度急性期	58	0	58	2.3%	100	0	100	3.9%
	急性期	1,342	0	1,342	52.1%	1,362	0	1,362	53.3%
	回復期	199	237	436	16.9%	164	338	502	19.6%
	慢性期	52	688	740	28.7%	52	541	593	23.2%
	小計	1,651	925	2,576		1,678	879	2,557	
05 静岡	高度急性期	1,575	0	1,575	24.3%	1,575	0	1,575	25.9%
	急性期	2,037	0	2,037	31.4%	2,029	0	2,029	33.3%
	回復期	384	413	797	12.3%	379	473	852	14.0%
	慢性期	453	1,620	2,073	32.0%	453	1,182	1,635	26.8%
	小計	4,449	2,033	6,482		4,436	1,655	6,091	
06 志太榛原	高度急性期	251	0	251	7.7%	251	0	251	7.9%
	急性期	1,747	0	1,747	53.9%	1,747	0	1,747	54.8%
	回復期	272	159	431	13.3%	272	297	569	17.8%
	慢性期	0	810	810	25.0%	0	622	622	19.5%
	小計	2,270	969	3,239		2,270	919	3,189	
07 中東遠	高度急性期	289	0	289	9.4%	438	0	438	14.5%
	急性期	1,146	0	1,146	37.2%	949	0	949	31.3%
	回復期	307	201	508	16.5%	355	251	606	20.0%
	慢性期	0	1,138	1,138	36.9%	0	1,038	1,038	34.2%
	小計	1,742	1,339	3,081		1,742	1,289	3,031	
08 西部	高度急性期	2,050	0	2,050	26.8%	2,050	0	2,050	27.8%
	急性期	2,278	3	2,281	29.9%	2,213	23	2,236	30.3%
	回復期	366	385	751	9.8%	381	425	806	10.9%
	慢性期	466	2,092	2,558	33.5%	474	1,812	2,286	31.0%
	小計	5,160	2,480	7,640		5,118	2,260	7,378	

集計対象 31,435床

※医療機能について未選択(休棟等)の86床は、上表には含めていない。

※医療機能について未選択(休棟等)150床及び介護保険施設等への移行分888床は、上表には含めていない。

病床機能報告制度における機能別病床数の報告状況【集計結果(静岡県)】

○報告対象となる静岡県内の病院148施設、有床診療所182施設のうち、報告があった病院148施設(100.0%)、有床診療所182施設(100%)を対象対象として集計した結果

○平成29年度の報告においては、「定性的」な基準に基づき、各医療機関が自主的に選択した医療機能を報告したものであることから、同じ医療機能を有していても、各医療機関の捉え方によっては同様の報告となっていない場合がある。

【2017(平成29)年7月1日時点の病床数(稼働病床)】

医療圏名 医療機能	県全体	賀茂	熱海伊東	駿東田方	富士	静岡	志太榛原	中東遠	西部	
全体	高度急性期	5,030床 16.0%	0床 0.0%	64床 5.3%	743床 11.8%	58床 2.3%	1,575床 24.3%	251床 7.7%	289床 9.4%	2,050床 26.8%
	急性期	12,530床 40.0%	331床 40.4%	574床 48.0%	3,072床 48.6%	1,342床 52.1%	2,037床 31.4%	1,747床 53.9%	1,146床 37.2%	2,281床 29.9%
		回復期	3,989床 12.7%	158床 19.3%	158床 13.2%	750床 11.9%	436床 16.9%	797床 12.3%	431床 13.3%	508床 16.5%
	慢性期	9,800床 31.3%	330床 40.3%	401床 33.5%	1,750床 27.7%	740床 28.7%	2,073床 32.0%	810床 25.0%	1,138床 36.9%	2,558床 33.5%
		合計	31,349床	819床	1,197床	6,315床	2,576床	6,482床	3,239床	3,081床
	一般病床	高度急性期	5,030床	0床	64床	743床	58床	1,575床	251床	289床
急性期		12,527床	331床	574床	3,072床	1,342床	2,037床	1,747床	1,146床	2,278床
回復期		2,156床	117床	158床	353床	199床	384床	272床	307床	366床
慢性期		1,365床	72床	55床	267床	52床	453床	0床	0床	466床
小計		21,078床	520床	851床	4,435床	1,651床	4,449床	2,270床	1,742床	5,160床
療養病床	高度急性期	0床	0床	0床	0床	0床	0床	0床	0床	0床
	急性期	3床	0床	0床	0床	0床	0床	0床	0床	3床
	回復期	1,833床	41床	0床	397床	237床	413床	159床	201床	385床
	慢性期	8,435床	258床	346床	1,483床	688床	1,620床	810床	1,138床	2,092床
	小計	10,271床	299床	346床	1,880床	925床	2,033床	969床	1,339床	2,480床

※集計対象31,435床のうち、医療機能について未選択の86床は、上表には含めていない。

【6年が経過した日(2023(平成35)年)における病床数(稼働病床)】

医療圏名 医療機能	県全体	賀茂	熱海伊東	駿東田方	富士	静岡	志太榛原	中東遠	西部	
全体	高度急性期	5,221床 17.2%	0床 0.0%	64床 5.3%	743床 12.1%	100床 3.9%	1,575床 25.9%	251床 7.9%	438床 14.5%	2,050床 27.8%
	急性期	12,208床 40.2%	291床 35.5%	574床 48.0%	3,020床 49.3%	1,362床 53.3%	2,029床 33.3%	1,747床 54.8%	949床 31.3%	2,236床 30.3%
		回復期	4,514床 14.9%	198床 24.2%	158床 13.2%	823床 13.4%	502床 19.6%	852床 14.0%	569床 17.8%	606床 20.0%
	慢性期	8,440床 27.8%	330床 40.3%	401床 33.5%	1,535床 25.1%	593床 23.2%	1,635床 26.8%	622床 19.5%	1,038床 34.2%	2,286床 31.0%
		合計	30,383床	819床	1,197床	6,121床	2,557床	6,091床	3,189床	3,031床
	一般病床	高度急性期	5,221床	0床	64床	743床	100床	1,575床	251床	438床
急性期		12,185床	291床	574床	3,020床	1,362床	2,029床	1,747床	949床	2,213床
回復期		2,251床	157床	158床	385床	164床	379床	272床	355床	381床
慢性期		1,376床	72床	55床	270床	52床	453床	0床	0床	474床
小計		21,033床	520床	851床	4,418床	1,678床	4,436床	2,270床	1,742床	5,118床
療養病床	高度急性期	0床	0床	0床	0床	0床	0床	0床	0床	0床
	急性期	23床	0床	0床	0床	0床	0床	0床	0床	23床
	回復期	2,263床	41床	0床	438床	338床	473床	297床	251床	425床
	慢性期	7,064床	258床	346床	1,265床	541床	1,182床	622床	1,038床	1,812床
	小計	9,350床	299床	346床	1,703床	879床	1,655床	919床	1,289床	2,260床

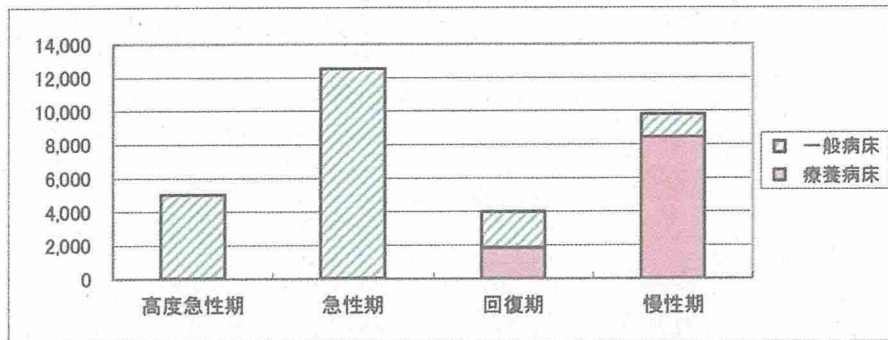
※集計対象31,421床のうち、医療機能について未選択(休棟等)150床及び介護保険施設等への移行分888床は、上表には含めていない。

病床機能報告制度における機能別病床数の報告状況【集計結果（静岡県）】

- ・報告対象となる330施設（病院148施設、有床診療所182施設）のうち、330施設（100.0%）（病院148施設（100.0%）、有床診療所182施設（100.0%））が報告済み。
- ・報告された稼働病床数合計は、31,435床（一般病床21,164床、療養病床10,271床）
- ・「定性的」な基準に基づき、各医療機関が自主的に選択した医療機能を報告したものであることから、同じ医療機能を有していても、各医療機関の捉え方によっては同様の報告となっていない場合がある。
- ・6年後、慢性期の構成比が減少し、高度急性期、急性期、回復期の構成比が増加

報告のあった330施設（病院148施設、有床診療所182施設）の稼働病床31,435床について集計したもの

《2017（平成29）年7月1日時点の医療機能別の病床数（稼働病床）》

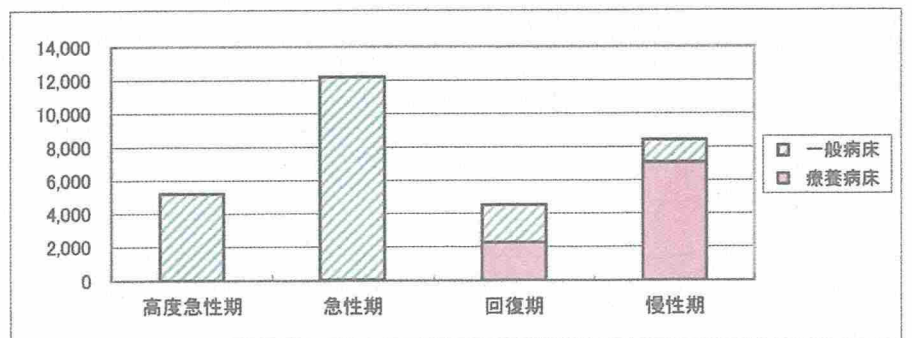


(単位:床、%)

	高度急性期	急性期	回復期	慢性期	計
一般病床	5,030	12,527	2,156	1,365	21,078
療養病床	0	3	1,833	8,435	10,271
合計	5,030	12,530	3,989	9,800	31,349
構成比	16.0%	40.0%	12.7%	31.3%	100.0%

(注)集計対象31,435床のうち、休棟等により医療機能について未選択の病床が86床分あり、上表には含めていない。

《6年が経過した日（2023（平成35）年）における医療機能別の病床数（稼働病床）》



(単位:床、%)

	高度急性期	急性期	回復期	慢性期	計
一般病床	5,221	12,185	2,251	1,376	21,033
療養病床	0	23	2,263	7,064	9,350
合計	5,221	12,208	4,514	8,440	30,383
構成比	17.2%	40.2%	14.9%	27.8%	100.0%

(注)集計対象31,421床のうち、未選択(休棟等)150床及び介護保険施設等への移行分888床は、上表には含めていない。

病床機能報告制度における機能別病床数の報告状況【集計結果（静岡医療圏）】

○以下の集計は、報告があった医療機関のうち、各集計項目に不備がなかった医療機関を対象として実施。

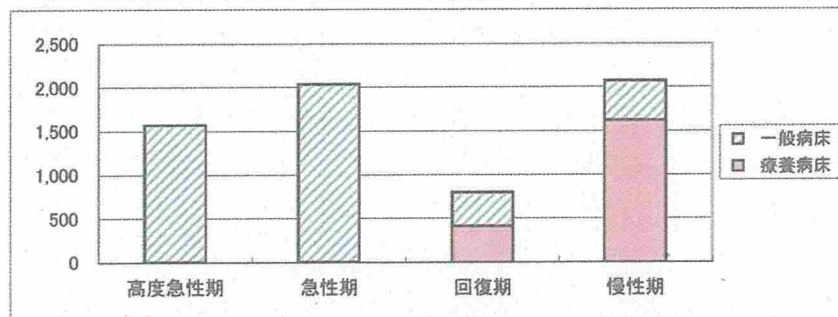
・報告対象となる48施設（病院24施設、有床診療所24施設）のうち、48施設(100.0%)(病院24施設(100.0%)、有床診療所24施設(100.0%))が報告済み。

・平成29年度の報告においては、「定性的」な基準に基づき、各医療機関が自主的に選択した医療機能を報告したものであることから、同じ医療機能を有していても、各医療機関の捉え方によっては同様の報告となっていない場合がある。

・6年後、慢性期の構成比が減少し、高度急性期、急性期、回復期の構成比が増加

※報告のあった48施設（病院24施設、有床診療所24施設）の稼働病床6,491床について集計したもの

《2017(平成29)年7月1日時点の医療機能別の病床数(稼働病床)》

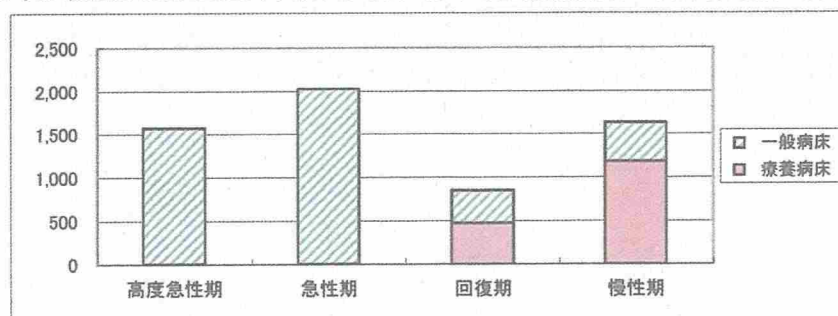


(単位:床、%)

	高度急性期	急性期	回復期	慢性期	計
一般病床	1,575	2,037	384	453	4,449
療養病床	0	0	413	1,620	2,033
合計	1,575	2,037	797	2,073	6,482
構成比	24.3%	31.4%	12.3%	32.0%	100.0%

(注)集計対象6,491床のうち、休棟等により現時点の医療機能について未選択の病床が9床分あり、上表には含めていない。

《6年が経過した日(2023(平成35)年)における医療機能別の病床数(稼働病床)》



(単位:床、%)

	高度急性期	急性期	回復期	慢性期	計
一般病床	1,575	2,029	379	453	4,436
療養病床	0	0	473	1,182	1,655
合計	1,575	2,029	852	1,635	6,091
構成比	25.9%	33.3%	14.0%	26.8%	100.0%

(注)集計対象6,491床のうち、現時点の医療機能について未選択(休棟等)22床及び介護保険施設等への移行分378床は、上表には含めていない。

【2017年】

病床機能報告制度における医療機関別の機能別病床数の報告状況【集計結果（静岡医療圏）】

○報告対象となる静岡県内の病院148施設、有床診療所182施設のうち、報告があった病院150施設（100.0%）、有床診療所182施設（100.0%）を対象として集計した結果
 ○平成29年度の報告においては、「定量的な基準に基づき、各医療機関が自主的に選択した医療機能を報告したものであることから、同じ医療機能を有していても、各医療機関の捉え方によっては同様の報告となっていない場合がある。

報告年度	平成29年度
報告期間の開始	01 報告年度7月1日時点

二次医療圏	01 病院	市町村	01 許可病床数				02 稼働病床数				計					
			高度急性期	急性期	回復期	慢性期	高度急性期	急性期	回復期	慢性期						
2205静岡	01 病院	22101静岡市葵区	JA静岡厚生連静岡厚生病院	78	92	95	0	0	265	78	92	95	0	0	265	
			医療法人社団植正会静岡アオイ病院	0	0	0	174	0	174	0	0	0	0	167	0	167
			医療法人社団清明会静岡リハビリテーション病院	0	0	94	54	0	148	0	0	94	54	0	0	148
			重症心身障害児施設つばさ静岡	0	0	0	79	0	79	0	0	0	0	79	0	79
			静岡リウマチ整形外科リハビリ病院	0	24	64	0	0	88	0	24	60	0	0	0	84
			静岡県立こども病院	243	0	0	0	0	243	241	0	0	0	0	0	241
			静岡県立総合病院	662	0	0	0	0	662	662	0	0	0	0	0	662
			静岡市立静岡病院	312	194	0	0	0	506	312	194	0	0	0	0	506
			静岡瀧石病院	0	0	0	180	0	180	0	0	0	0	180	0	180
			静岡赤十字病院	227	238	0	0	0	465	227	238	0	0	0	0	465
			静岡富沢病院	0	0	0	244	0	244	0	0	0	244	0	0	244
			静岡リハビリテーション病院	0	0	250	0	0	250	0	0	250	0	0	0	250
			独立行政法人国立病院機構静岡てんかん・神経医療センター	0	150	50	210	0	410	0	150	50	210	0	0	410
			医療法人社団宝徳会小籠病院	0	0	0	148	0	148	0	0	0	0	148	0	148
			静岡医療福祉センター児童部	0	0	0	60	0	60	0	0	0	0	60	0	60
			静岡広野病院	0	0	0	198	0	198	0	0	0	0	198	0	198
			静岡済生会総合病院	50	471	0	0	0	521	49	460	0	0	0	0	509
静岡徳洲会病院	0	153	0	155	191	499	0	137	0	155	0	0	292			
白萩病院	0	0	0	120	0	120	0	0	0	0	120	0	120			
22103静岡市清水区	01 病院	22103静岡市清水区	JA静岡厚生連清水厚生病院	0	98	56	0	0	154	0	98	56	0	0	154	
			山の上病院	0	0	47	354	0	401	0	0	47	354	0	401	
			清水富士山病院	0	20	0	100	0	120	0	0	0	0	100	0	100
			静岡市立清水病院	6	390	79	0	0	475	6	390	79	0	0	0	475
			独立行政法人地域医療機能推進機構びんが丘病院	0	115	84	0	0	199	0	90	58	0	0	0	148
01 病院 集計			1,578	1,945	819	2,076	191	6,609	1,575	1,873	789	2,069	0	6,306		

報告年度	平成29年度
報告開始の時点	01.報告年度7月1日時点

二次医療機関	02有床診療所	市区町村	医療機関名称	01.許可病床数					02.稼働病床数					計	
				高度急性期	急性期	回復期	療養科	介護・療養型等	計	高度急性期	急性期	回復期	療養科		介護・療養型等
		22101静岡市葵区	イダ眼科医療	0	5	0	0	0	5	0	5	0	0	0	5
			ふるかわ北安東クリニック	0	2	0	0	0	2	0	1	0	0	0	1
			依藤産婦人科医療	0	14	0	0	0	14	0	14	0	0	0	14
			医療法人財団健康睡眠会静岡圏睡メテカルクリニック	0	0	0	4	0	4	0	0	0	4	0	4
			今井産科婦人科クリニック	0	11	0	0	0	11	0	11	0	0	0	11
			三枝クリニック肛門科	0	19	0	0	0	19	0	13	0	0	0	13
			城西神経内科クリニック	0	0	0	4	0	4	0	0	0	0	0	0
			清水産婦人科クリニック	0	5	0	0	0	5	0	0	0	0	0	0
			静岡市国民健康保険井川診療所	0	0	0	0	2	2	0	0	0	0	0	0
			石川眼科医療	0	0	0	0	9	9	0	0	0	0	9	9
			南波眼科	0	6	0	0	0	6	0	6	0	0	0	6
			富松レディスクリニック	0	9	0	0	0	9	0	9	0	0	0	9
			平野医療	0	0	0	0	10	10	0	0	0	0	0	0
		22102静岡市駿河区	きゅう眼科医療	0	0	5	0	0	5	0	0	5	0	0	5
			くさぎママクリニック	0	12	0	0	0	12	0	12	0	0	0	12
			やなぎた眼科医療	0	19	0	0	0	19	0	19	0	0	0	19
			医療法人社団ケイスリーエムまりこレディスクリニック	0	14	0	0	0	14	0	14	0	0	0	14
			福岡産婦人科クリニック	0	12	0	0	0	12	0	12	0	0	0	12
		22103静岡市清水区	おおいしレディスクリニック	0	12	0	0	0	12	0	12	0	0	0	12
			浦島メデカルクリニック	0	0	6	0	0	6	0	0	3	0	0	3
			庄司産婦人科	0	19	0	0	0	19	0	19	0	0	0	19
			中村眼科医療	0	9	0	0	0	9	0	9	0	0	0	9
			福地外科歯周器科医療	0	0	0	0	10	10	0	0	0	0	0	0
			望月産婦人科医療	0	19	0	0	0	19	0	8	0	0	0	8
			02有床診療所 集計	0	187	11	8	31	237	0	164	8	4	9	185
2205静岡 集計				1,578	2,132	830	2,084	222	6,846	1,575	2,037	797	2,073	9	6,491

【2023年】

病床機能報告制度における医療機関別の機能別病床数の報告状況【集計結果（静岡医療圏）】

○報告対象となる静岡圏内の病院140施設、有床診療所182施設のうち、報告があった病院150施設(100.0%)、有床診療所182施設(100.0%)を対象として集計した結果
 ○平成29年度の報告においては、「定性的」な基準に基づき、各医療機関が自主的に選択した医療機能を報告したことから、同じ医療機能を有していても、各医療機関の捉え方によっては同様の報告となっていない場合がある。

報告年度 平成29年度
 医療機能の区分 02.6年が経過した日

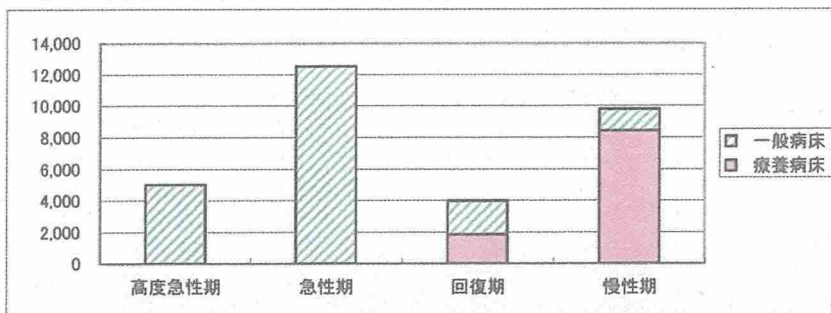
二次医療圏	01.病院	02.診療所	市立病院	医療機関名	01.急性期病床					02.特別病床					計			
					高度急性期	急性期	回復期	療養期	慢性期	急性期	慢性期	回復期	療養期	慢性期				
2205静岡	01.病院	22101静岡市葵区		J.A.静岡厚生連静岡厚生病院	78	92	95	0	0	0	205	78	92	95	0	0	0	265
				医療法人社団徳正会静岡アオイ病院	0	0	0	174	0	0	174	0	0	0	167	0	0	167
				医療法人社団清明会静岡リハビリテーション病院	0	0	94	54	0	0	148	0	0	94	54	0	0	148
				重症心身障害児施設つばさ静岡	0	0	0	79	0	0	79	0	0	0	79	0	0	79
				静岡リウマチ整形外科リハビリ病院	0	24	64	0	0	0	88	0	24	60	0	0	0	84
				静岡県立こども病院	243	0	0	0	0	0	243	241	0	0	0	0	0	241
				静岡県立総合病院	662	0	0	0	0	0	662	662	0	0	0	0	0	662
				静岡市立静岡病院	312	194	0	0	0	0	506	312	194	0	0	0	0	506
				静岡通名病院	0	0	0	0	180	0	180	0	0	0	0	0	180	180
				静岡赤十字病院	227	238	0	0	0	0	465	227	238	0	0	0	0	465
				静岡富沢病院	0	0	0	244	0	0	244	0	0	0	244	0	0	244
				静岡リハビリテーション病院	0	0	250	0	0	0	250	0	0	250	0	0	0	250
				独立行政法人国立病院機構静岡てんかん・神経医療センター	0	150	50	210	0	0	410	0	150	50	210	0	0	410
				医療法人社団聖徳会小籠病院	0	0	0	148	0	0	148	0	0	0	148	0	0	148
静岡県福祉センター児童部	0	0	0	60	0	0	60	0	0	0	60	0	0	60				
静岡県広野病院	0	0	0	0	198	0	198	0	0	0	0	0	198	198				
静岡県済生会総合病院	50	471	0	0	0	0	521	49	460	0	0	0	0	509				
静岡県徳洲会病院	0	303	0	196	0	0	499	0	137	0	155	0	0	292				
白萩病院	0	0	60	60	0	0	120	0	0	60	60	0	0	120				
J.A.静岡厚生連清水厚生病院	0	98	56	0	0	0	154	0	98	56	0	0	0	154				
山の上病院	0	0	47	364	0	0	401	0	0	47	354	0	0	401				
清水富士山病院	0	20	0	100	0	0	120	0	0	0	100	0	0	100				
静岡市立清水病院	6	390	79	0	0	0	475	6	390	79	0	0	0	475				
独立行政法人地域医療機能推進機構ヶ丘病院	0	115	84	0	0	0	199	0	90	58	0	0	0	148				
01.病院 集計	1,578	2,095	879	1,679	0	378	6,609	1,575	1,873	849	1,631	0	378	6,306				

報告年度 平成29年度
 診療科目の種別 02.6年が経過した日

二次医療圏	診療科目	診療科目名	01.野村町地区					02.沼津市地区							
			急性期	慢性期	回復期	療養期	計	急性期	慢性期	回復期	療養期	計			
02.若床診療所	市医師会 22101静岡市東区	イタズラクリニック	0	5	0	0	0	0	5	0	0	0	0	5	
		ふるかわ北安東クリニック	0	2	0	0	0	0	2	0	1	0	0	0	1
		依藤産婦人科医院	0	14	0	0	0	0	14	0	14	0	0	0	14
		医療法人財団健康医療静岡圏圏メディカルクリニック	0	0	0	4	0	0	4	0	0	0	4	0	4
		今井産科婦人科クリニック	0	11	0	0	0	0	11	0	11	0	0	0	11
		三枝クリニック専門科	0	19	0	0	0	0	19	0	13	0	0	0	13
		城西神楽内科クリニック	0	0	0	0	4	0	4	0	0	0	0	0	0
		清水産婦人科クリニック	0	5	0	0	0	0	5	0	0	0	0	0	0
		静岡市国民健康保険榑井川診療所	0	0	0	0	2	0	2	0	0	0	0	0	0
		石川眼科医院	0	0	0	0	9	0	9	0	0	0	0	9	9
		前波眼科	0	6	0	0	0	0	6	0	6	0	0	0	6
		富松レディースクリニック	0	9	0	0	0	0	9	0	9	0	0	0	9
		平野医院	0	0	0	0	10	0	10	0	0	0	0	0	0
		きゅう眼科医院	0	0	0	0	5	0	5	0	0	0	0	5	5
		くさなぎマタニティクリニック	0	12	0	0	0	0	12	0	12	0	0	0	12
		やなぎた眼科医院	0	19	0	0	0	0	19	0	19	0	0	0	19
		医療法人社団ケイスイーエムまりこレディースクリニック	0	14	0	0	0	0	14	0	14	0	0	0	14
		福岡産婦人科クリニック	0	12	0	0	0	0	12	0	12	0	0	0	12
		22102静岡市清水区	0	12	0	0	0	0	12	0	12	0	0	0	12
		おおいレディースクリニック	0	0	6	0	0	0	6	0	0	3	0	0	3
浦島メディカルクリニック	0	19	0	0	0	0	19	0	19	0	0	0	19		
任可産婦人科	0	9	0	0	0	0	9	0	9	0	0	0	9		
中村眼科医院	0	0	0	0	10	0	10	0	0	0	0	0	0		
福地外科植牙器科医院	0	0	0	0	19	0	19	0	0	0	0	0	0		
望月産婦人科医院	0	168	2,263	885	1,683	59	2,979	0	156	2,029	852	22	3,789		
02.若床診療所 集計							2,979	1,575	2,029	852	1,635	22	3,789		
2205静岡 集計							6,846	1,575	2,029	852	1,635	22	6,491		

病床機能報告制度における機能別病床数の報告状況【集計結果（静岡県）】

《2016(平成28)年7月1日時点の医療機能別の病床数(稼働病床)》

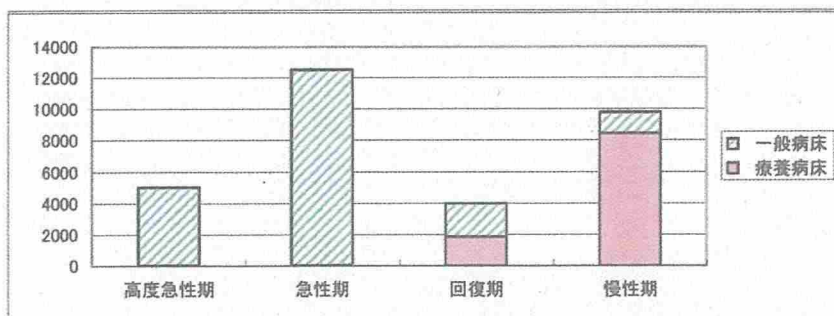


(単位:床、%)

	高度急性期	急性期	回復期	慢性期	計
一般病床	4,888	12,681	1,782	1,516	20,867
療養病床	0	5	1,916	8,370	10,291
合計	4,888	12,686	3,698	9,886	31,158
構成比	15.7%	40.7%	11.9%	31.7%	100.0%

(注)集計対象31,283床のうち、休棟等により医療機能について未選択の病床が125床分あり、上表には含めていない。

《2017(平成29)年7月1日時点の医療機能別の病床数(稼働病床)》



(単位:床、%)

	高度急性期	急性期	回復期	慢性期	計
一般病床	5,030	12,527	2,156	1,365	21,078
療養病床	0	3	1,833	8,435	10,271
合計	5,030	12,530	3,989	9,800	31,349
構成比	16.0%	40.0%	12.7%	31.3%	100.0%

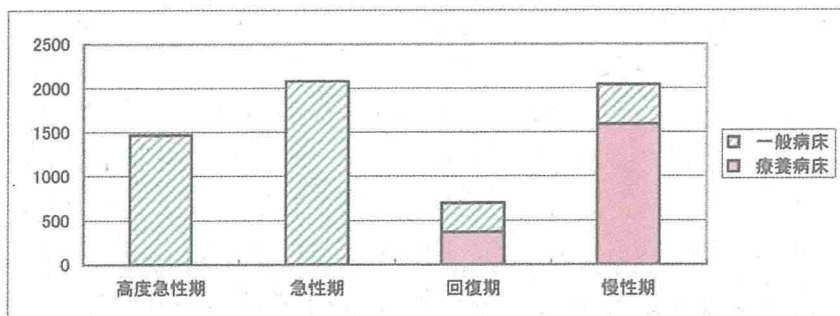
(注)集計対象31,435床のうち、休棟等により医療機能について未選択の病床が86床分あり、上表には含めていない。

〈2016年と2017年の比較〉

・急性期、慢性期の構成比が減少し、高度急性期、回復期の構成比が増加した。

病床機能報告制度における機能別病床数の報告状況【集計結果（静岡医療圏）】

《2016(平成28)年7月1日時点の医療機能別の病床数(稼働病床)》

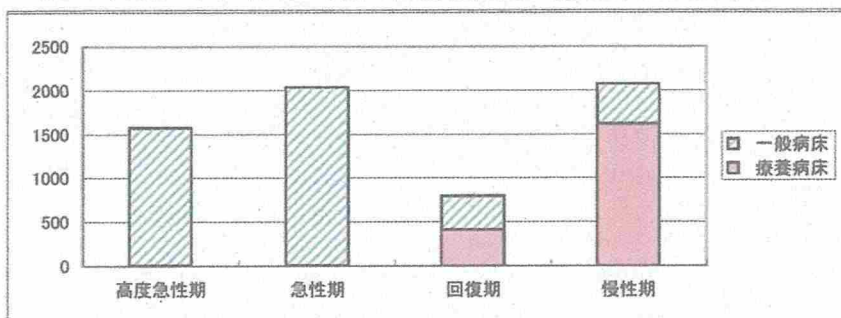


(単位:床、%)

	高度急性期	急性期	回復期	慢性期	計
一般病床	1,468	2,078	333	447	4,326
療養病床	0	0	367	1,592	1,959
合計	1,468	2,078	700	2,039	6,285
構成比	23.4%	33.1%	11.1%	32.4%	100.0%

(注)集計対象6,294床のうち、休棟等により現時点の医療機能について未選択の病床が9床分あり、上表には含めていない。

《2017(平成29)年7月1日時点の医療機能別の病床数(稼働病床)》



(単位:床、%)

	高度急性期	急性期	回復期	慢性期	計
一般病床	1,575	2,037	384	453	4,449
療養病床	0	0	413	1,620	2,033
合計	1,575	2,037	797	2,073	6,482
構成比	24.3%	31.4%	12.3%	32.0%	100.0%

(注)集計対象6,491床のうち、休棟等により現時点の医療機能について未選択の病床が9床分あり、上表には含めていない。

〈2016年と2017年の比較〉

・急性期、慢性期の構成比が減少し、高度急性期、回復期の構成比が増加した。

市町村別	78	92	52	0	222	78	92	95	0	265	0	0	43	0	43	0	43
静岡市葵区																	
JA静岡厚生連静岡厚生病院	78	92	52	0	222	78	92	95	0	265	0	0	43	0	43	0	43
医療法人社団健正会静岡アオイ病院	0	0	0	174	174	0	0	0	167	167	0	0	▲7	0	▲7	0	▲7
医療法人社団清明会静岡リハビリテーション病院	0	0	108	40	148	0	0	94	54	148	0	0	▲14	0	▲14	0	▲14
重症心身障害児施設つばさ静岡	0	0	0	73	73	0	0	0	79	79	0	0	0	0	0	0	0
静岡リウマチ整形外科リハビリ病院	0	24	60	0	84	0	24	60	0	84	0	0	0	0	0	0	0
静岡県立こども病院	241	0	0	0	241	241	0	0	0	241	0	0	0	0	0	0	0
静岡県立総合病院	643	19	0	0	662	662	0	0	0	662	19	▲19	0	0	▲19	0	0
静岡市立静岡病院	255	245	0	0	500	312	194	0	0	506	57	▲51	0	0	▲51	0	0
静岡瀬名病院	0	0	0	180	180	0	0	0	180	180	0	0	0	0	0	0	0
静岡赤十字病院	199	240	0	0	439	227	238	0	0	465	28	▲2	0	0	▲2	0	0
静岡富沢病院	0	0	0	244	244	0	0	0	244	244	0	0	0	0	0	0	0
静岡清リハビリテーション病院	0	0	190	0	190	0	0	250	0	250	0	0	60	0	60	0	60
独立行政法人国立病院機構静岡てんかん・神経重症センター	0	150	50	210	410	0	150	50	210	410	0	0	0	0	0	0	0
医療法人社団宝徳会小鹿病院	0	0	0	148	148	0	0	0	148	148	0	0	0	0	0	0	0
静岡医療福祉センター児童部	0	0	0	60	60	0	0	0	60	60	0	0	0	0	0	0	0
静岡広野病院	0	0	0	197	197	0	0	0	198	198	0	0	0	0	0	0	1
静岡済生会総合病院	46	459	0	0	505	49	460	0	0	509	3	1	0	0	1	0	4
静岡徳洲会病院	0	137	0	155	292	0	137	0	155	292	0	0	0	0	0	0	0
白萩病院	0	0	0	120	120	0	0	0	120	120	0	0	0	0	0	0	0
JA静岡厚生連清水厚生病院	0	90	56	0	146	0	98	56	0	154	0	8	0	0	8	0	8
山の上病院	0	0	47	334	381	0	0	47	354	401	0	0	0	0	0	0	20
清水富士山病院	0	0	0	100	100	0	0	0	100	100	0	0	0	0	0	0	0
静岡市立清水病院	6	366	79	0	451	6	390	79	0	475	0	24	0	0	24	0	24
独立行政法人地域医療機能推進機構静岡七丘病院	0	90	58	0	148	0	90	58	0	148	0	0	0	0	0	0	0
01病院集計	1,468	1,912	700	2,035	6,115	1,575	1,873	789	2,069	6,306	107	▲39	89	34	▲39	89	34

市区町村		診療科目										計					
		内科	外科	小児科	産婦人科	皮膚科	泌尿科	眼科	耳鼻科	歯科	その他	合計	増減				
静岡市葵区	イダ眼科医院	0	5	0	0	5	0	0	0	0	0	5	0	0	0	0	0
	ふるかわ北安東クリニック	0	0	0	0	0	0	1	0	0	0	1	0	1	0	0	1
	レディースクリニック古川	0	0	0	0	0	0	0	0	0	0	0	0	0	0	0	0
	依藤産婦人科医院	0	14	0	0	14	0	0	0	0	0	14	0	0	0	0	0
	医療法人社団健康総合静岡眼科メディカルクリニック	0	0	0	4	4	0	0	0	4	0	4	0	0	0	0	0
	今井産科婦人科クリニック	0	11	0	0	11	0	0	0	0	0	11	0	0	0	0	0
	三枝クリニック肛門科	0	7	0	0	7	0	0	0	0	0	13	0	6	0	0	6
	城西神経内科クリニック	0	0	0	0	0	0	0	0	0	0	0	0	0	0	0	0
	清水産婦人科クリニック	0	0	0	0	0	0	0	0	0	0	0	0	0	0	0	0
	静岡市国民健康保険井川診療所	0	0	0	0	0	0	0	0	0	0	0	0	0	0	0	0
	石川眼科医院	0	0	0	0	0	0	0	0	0	0	0	0	0	0	0	0
	南波眼科	0	6	0	0	6	0	0	0	0	0	6	0	0	0	0	0
	富士レディースクリニック	0	9	0	0	9	0	0	0	0	0	9	0	0	0	0	0
	平野医院	0	0	0	0	0	0	0	0	0	0	0	0	0	0	0	0
	きゆう眼科医院	0	5	0	0	5	0	5	0	0	0	5	0	▲	5	0	0
	くさなぎマタニティクリニック	0	12	0	0	12	0	0	0	0	0	12	0	0	0	0	0
	ふかさわレディースクリニック	0	0	0	0	0	0	0	0	0	0	0	0	0	0	0	0
	やなぎだ眼科医院	0	19	0	0	19	0	0	0	0	0	19	0	0	0	0	0
	医療法人社団ケイスイーエム参りレディースクリニック	0	14	0	0	14	0	0	0	0	0	14	0	0	0	0	0
	福岡産婦人科クリニック	0	12	0	0	12	0	0	0	0	0	12	0	0	0	0	0
おおいしレディースクリニック	0	12	0	0	12	0	0	0	0	0	12	0	0	0	0	0	
医療法人社団山水金森杉山産科医院	0	0	0	0	0	0	0	0	0	0	0	0	0	0	0	0	
浦島メディカルクリニック	0	4	0	0	4	0	0	0	3	0	3	0	▲	4	3	0	
庄司産婦人科	0	19	0	0	19	0	0	0	0	0	19	0	0	0	0	0	
中村眼科医院	0	9	0	0	9	0	0	0	0	0	9	0	0	0	0	0	
福地外科循環器科医院	0	0	0	0	0	0	0	0	0	0	0	0	0	0	0	0	
望月産婦人科医院	0	8	0	0	8	0	0	0	0	0	8	0	0	0	0	0	
02有床診療所集計		0	166	0	4	170	0	164	8	4	176	0	▲	2	8	0	

2017-2016増減

病床機能報告制度における医療機関別の機能別病床数の報告状況【2016(平成28)年及び2017(平成29)年7月1日時点の集計結果(静岡医療圏)】

市区町村	医療機関名称	増減(B-A)				計
		高度急性期	急性期	回復期	慢性期	
静岡市葵区	JA静岡厚生連静岡厚生病院	0	0	43	0	43
	医療法人社団健全会静岡アオイ病院	0	0	0	▲7	▲7
	医療法人社団清明会静岡リハビリテーション病院	0	0	▲14	14	0
	重症心身障害児施設つばさ静岡	0	0	0	6	6
	静岡リウマチ整形外科リハビリ病院	0	0	0	0	0
	静岡県立こども病院	0	0	0	0	0
	静岡県立総合病院	19	▲19	0	0	0
	静岡市立静岡病院	57	▲51	0	0	6
	静岡瀬名病院	0	0	0	0	0
	静岡赤十字病院	28	▲2	0	0	26
	静岡富沢病院	0	0	0	0	0
	静岡リハビリテーション病院	0	0	60	0	60
	独立行政法人国立病院機構静岡てんかん・神経医療センター	0	0	0	0	0
	医療法人社団宝徳会小鹿病院	0	0	0	0	0
	静岡医療福祉センター児童部	0	0	0	0	0
	静岡広野病院	0	0	0	1	1
	静岡済生会総合病院	3	1	0	0	4
静岡徳洲会病院	0	0	0	0	0	
白萩病院	0	0	0	0	0	
静岡市清水区	JA静岡厚生連清水厚生病院	0	8	0	0	8
	山の上病院	0	0	0	20	20
	清水富士山病院	0	0	0	0	0
静岡市立清水病院	0	24	0	0	24	
独立行政法人地域医療機能推進機構桜ヶ丘病院	0	0	0	0	0	
0:病院集計		107	▲39	89	34	191

2017-2016増減

病床機能報告制度における医療機関別の機能別病床数の報告状況【2016(平成28)年及び2017(平成29)年7月1日時点の集計結果(静岡医療圏)】

市区町村	医療機関名称	増減(B-A)					計
		高度急性期	急性期	回復期	慢性期		
静岡市葵区	イダ眼科医院	0	0	0	0	0	0
	ふるかわ北安東クリニック	0	1	0	0	0	1
	レディースクリニック古川	0	0	0	0	0	0
	依藤産婦人科医院	0	0	0	0	0	0
	医療法人財団健康睡眠会静岡睡眠メディカルクリニック	0	0	0	0	0	0
	今井産科婦人科クリニック	0	0	0	0	0	0
	三枝クリニック肛門科	0	6	0	0	0	6
	城西神経内科クリニック	0	0	0	0	0	0
	清水産婦人科クリニック	0	0	0	0	0	0
	静岡市国民健康保険井川診療所	0	0	0	0	0	0
	石川眼科医院	0	0	0	0	0	0
	南波眼科	0	0	0	0	0	0
	富士レディースクリニック	0	0	0	0	0	0
	平野医院	0	0	0	0	0	0
	きゆう眼科医院	0	▲5	5	0	0	0
	くさなぎマタニティクリニック	0	0	0	0	0	0
ふかさわレディースクリニック	0	0	0	0	0	0	
やなぎだ眼科医院	0	0	0	0	0	0	
医療法人社団ケイスリーエムまりこレディースクリニック	0	0	0	0	0	0	
福岡産婦人科クリニック	0	0	0	0	0	0	
静岡市清水区	おおいしレディースクリニック	0	0	0	0	0	0
	医療法人社団山水会杉山歯科医院	0	0	0	0	0	0
	浦島メディカルクリニック	0	▲4	3	0	0	▲1
	庄司産婦人科	0	0	0	0	0	0
	中村眼科医院	0	0	0	0	0	0
	福地外科循環器科医院	0	0	0	0	0	0
	望月産婦人科医院	0	0	0	0	0	0
02有床診療所集計		0	▲2	8	0	6	

非稼働病床等を有する医療機関の状況について

【非稼働病床を有する病院(20床以上)】

医療機関名	病床機能	病棟名	入院基本料	病床種別	許可病床数	稼働病床数	非稼働病床数
静岡徳洲会病院	急性期	5階西	一般10:1	一般	51	50	1
	急性期	7階西	一般10:1	一般	52	37	15
	休棟中	3階ICU	-	一般	6	0	6
	休棟中	4階東	-	一般	51	0	51
	休棟中	4階西	-	一般	20	0	20
	休棟中	4階緩和ケア	-	一般	19	0	19
	休棟中	6階西	-	療養	41	0	41
	休棟中	7階東	-	一般	54	0	54
清水富士山病院	急性期	4階病棟	一般特別	一般	20	0	20
JCHO桜ヶ丘病院	急性期	2階病棟	一般10:1	一般	60	51	9
	急性期	3階病棟	一般10:1	一般	55	39	16
	回復期	4階病棟	地域包括ケア1	一般	84	58	26

各地域における在宅医療後方支援体制の整備に係る検討について

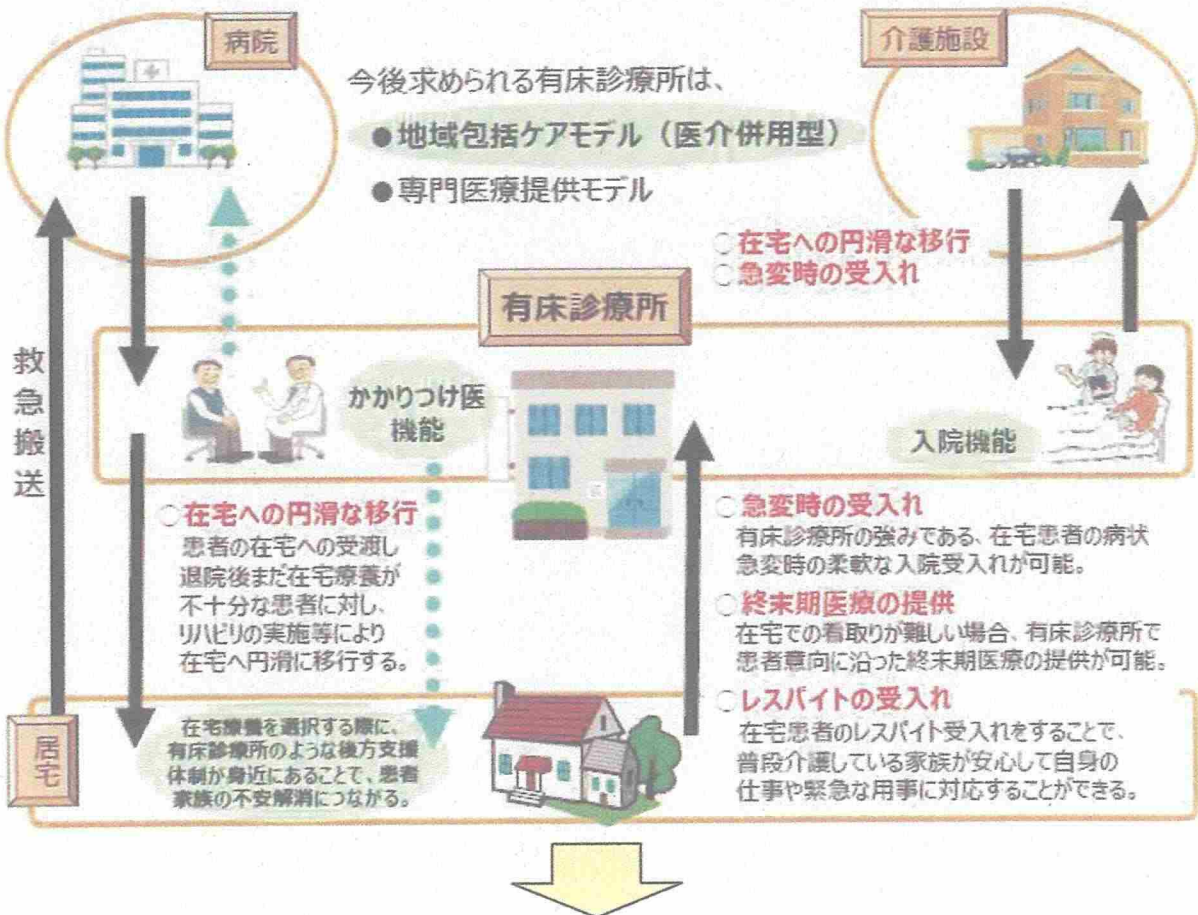
(医療健康局地域医療課)

(1) 現状と課題

- ・ 団塊の世代が後期高齢者となる 2025 年に向けて、入院患者とその家族が住み慣れた地域で安心して暮らすことができる「ときどき入院、ほぼ在宅」を実現するため、地域包括ケアシステムの推進が求められている。
- ・ 患者やその家族が安心して在宅での療養を選択するためには、後方支援体制の整備が必要。
- ・ 在宅医療の後方支援体制の整備として、地域において柔軟に対応が可能な有床診療所の体制強化が不可欠。

(2) 地域包括ケアシステムにおいて有床診療所に期待される主な役割

- 入院患者の在宅への円滑な移行 ○在宅療養患者の急変時の受入れ
- 終末期医療の提供 ○在宅療養患者のレスパイト受入れ



在宅医療後方支援体制整備事業

これらの機能強化のため、夜間・休日対応を目的に、医師又は看護師を新たに雇用する場合の人件費に助成

(3) 事業内容 (詳細は検討中)

区分	内 容
助 成 先	在宅医療を行う有床診療所のうち、補助申請の前月末時点で未稼働病床がある診療所
対 象 経 費	夜間・休日対応のために、医師又は看護師を新たに雇用した場合の人件費 ・当月延べ患者数と申請時延べ患者数を比較し、申請時を超える患者数×10千円を補助額から控除。 ・直近3か月平均の稼働病床数が、申請時稼働病床数+2床以上となった時点で補助終了。
補助基準額	[医 師] 休日：50千円/日、夜間：70千円/日 [看護師] 休日：20千円/日、夜間：28千円/日
補 助 率	県：1/2、事業者1/2
補 助 期 間	保健医療計画中間見直しに準じて3年間 [～H32 (2020) 年度]
H 30 予 算	56,000千円 ※11,200千円 (1施設上限) × 5施設 (初年度は、地域内での合意形成を見込み上限6か月)

(4) 事業の進め方と各機関の役割

時期	内容	地域 (地域医療構想 調整会議等)	事業実施 有床診療所	県医師会・ 県有床協	県
H30.2下旬 済	有床診療所の必要性に関する地域の合意形成	地域医療構想調整会議等で説明			← 説明
H30.4～5	関係団体との調整			← 説明 意見交換 →	
H30.6	各地域で在宅医療の後方支援体制の整備方針を検討	地域内の医療・介護資源の分析 ↓ 効率的な後方支援策(有床診療所の活用、在宅療養支援病院等)を検討			← 説明
H30.7～8	事業を実施する有床診療所の調整			← 調整 →	補助制度の細部調整 交付要綱作成
H30.9	事業を実施する有床診療所の活用について、地域の合意形成	地域医療構想調整会議等で選定			← 説明
H30.10	補助事業開始	市町 ↓ 健福センター	← 交付申請		→ 交付決定

地域医療確保支援研修体制充実事業

1 医師不足・地域偏在における現状

平成16年度から開始した医師臨床研修制度や医師の都市部志向などにより、地方の医師不足(地域偏在)が深刻であり、特に本県は、人口約370万人に対し、医科大学が1校しかないため、医師不足が顕著となっている。

さらに、平成30年度から新たな専門医制度が始まることにより、若手医師が都市部や大学病院へ集中する恐れがある。

2025年には団塊の世代が75歳となり、医療需要が増大する見込みであり、医療機能の分化促進、資源の効果的・効率的な配置が必要とされている。

2 課題

- ・地域における医師の適正な配置を行うにあたり、医療圏、診療科ごとの医師需要数や育成数等が不明
- ・東部地域を始めとした医師不足地域においては、研修の指導体制が不十分なため、充実した体制で研修を希望する若手医師の受入が進まず、地域間の格差是正が必要
- ・新たな専門医制度においては、東部地域の病院が基幹施設となるプログラムが少ないため、大学病院と連携した研修プログラムの作成が急務

3 事業概要

(1) 事業費

平成30年度 当初予算 30,000千円(地域医療介護総合確保基金を活用)

(2) 目的

浜松医科大学と連携し、医療需要等の調査分析を行うほか、医師不足地域における研修体制を充実させることにより、医師の偏在解消を図る。

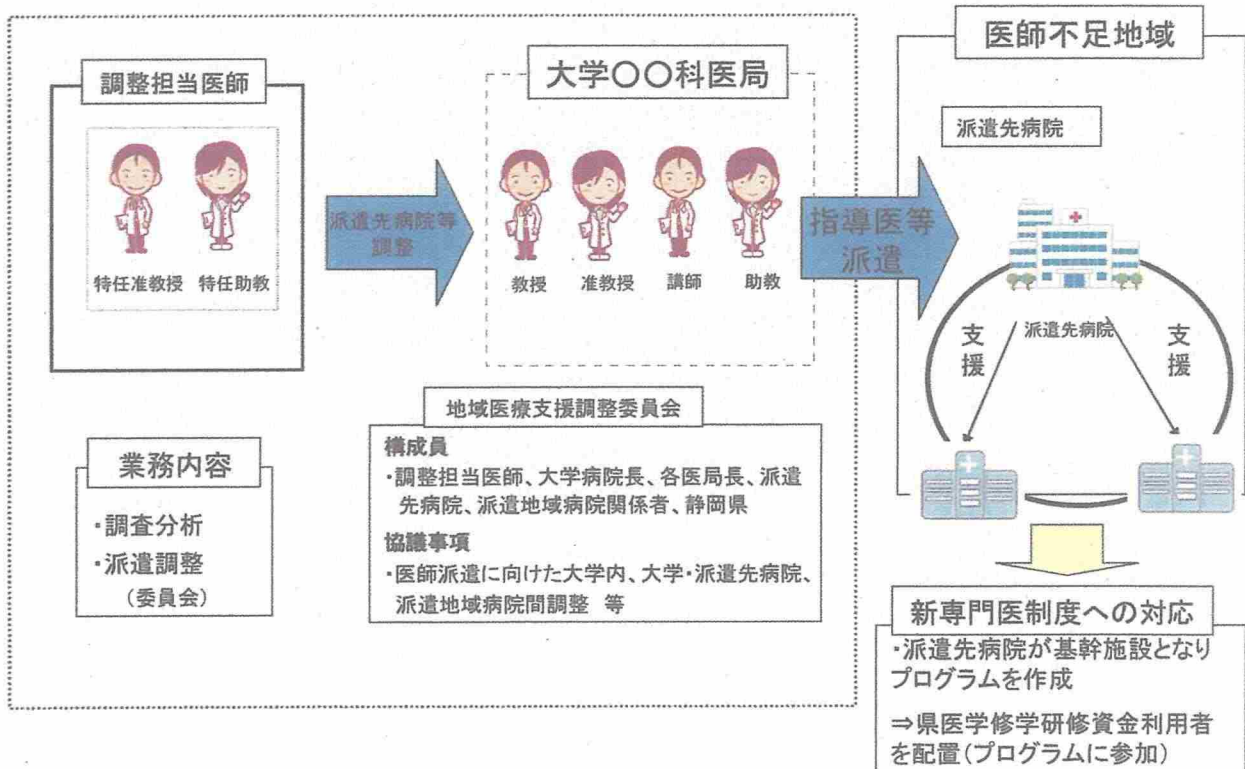
(3) 内容

区分	内容
大学内事業 実施体制整備	特任准教授1名、特任助教1名、事務員1名
調査・分析	<ul style="list-style-type: none"> ・医療圏別・診療科別の専門医需要数、育成数の算出(現状分析・将来推計) ・新専門医制度の地域医療への影響
研修体制 の充実	<ul style="list-style-type: none"> ・専門医需要数と育成数から医師の適正配置に向けた調整 ・地域医療支援調整委員会の設置

4 事業計画

区分	H30	H31	H32
調査・分析	疾患別患者・手術数等 調査・分析 →	→	→
	新専門医制度の影響調査 →	→	→
	専門医需要数・育成数の 算出 →		
医師派遣調整	地域医療支援調整委員会 →	→	→
		専門医育成拠点整備・ネットワーク構築 →	→
		医師不足病院との調整等 →	→

地域医療確保支援研修体制充実事業のイメージ



<事業計画 (H30) 【案】>

区分	第1四半期	第2四半期	第3四半期	第4四半期
調査・分析	調査・分析方法検討 (富山県訪問等)	調査の実施 (県内病院への訪問、アンケート等)		調査結果分析
医師派遣調整			派遣調整委員会設置準備	

ふじのくに地域医療支援センター理事会・地域医療構想調整会議

<第1四半期 (予定)>

- ・事業の進め方協議 (竹内先生・地域医療課) (4月～随時)
- ・ふじのくに地域医療支援センター理事会での事業内容説明 (5/15)
- ・地域医療構想調整会議への参加
- ・(仮) 富山県訪問調査 (5月下旬)
- ・医師数等調査病院ヒアリング (6月～)