

令和4年度
静岡県賀茂地域大規模氾濫減災協議会
第1回幹事会

『水害リスク情報等の共有に向けた取組』

令和4年9月

静岡県交通基盤部河川砂防局
河川企画課・土木防災課

1. その他河川における

洪水浸水想定区域図の作成及び公表

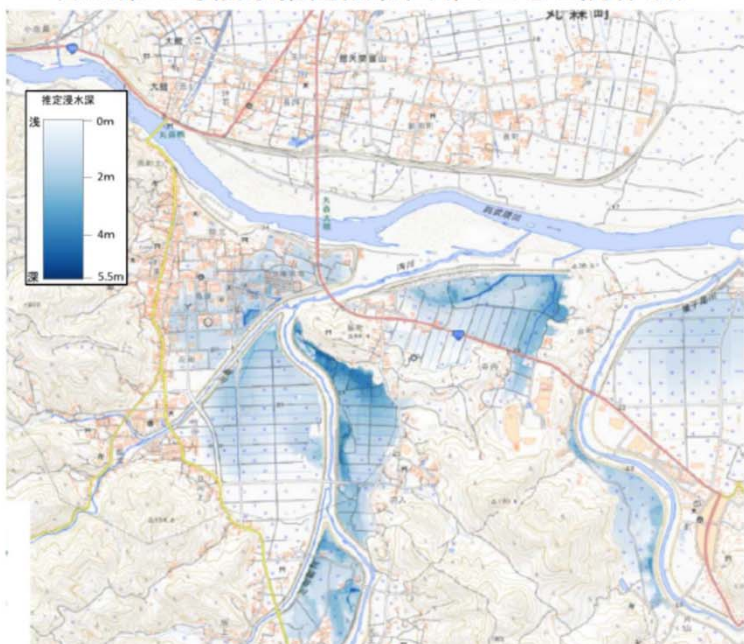
静岡県交通基盤部河川砂防局
河川企画課

その他河川の洪水浸水想定区域図について

- ◆ 近年、水災害が頻発する中で、水位周知河川等に指定されておらず、水害リスク情報が公表されていない河川での氾濫被害が発生しており、リスク空白域における適切な洪水浸水リスクの提供が課題となった。
- ◆ そのため、国の「流域治水」の考え方を踏まえ、静岡県では洪水予報河川、水位周知河川以外の河川(その他河川)についても洪水浸水想定区域図を作成し、住民の水害への備えに役立てるようにする。

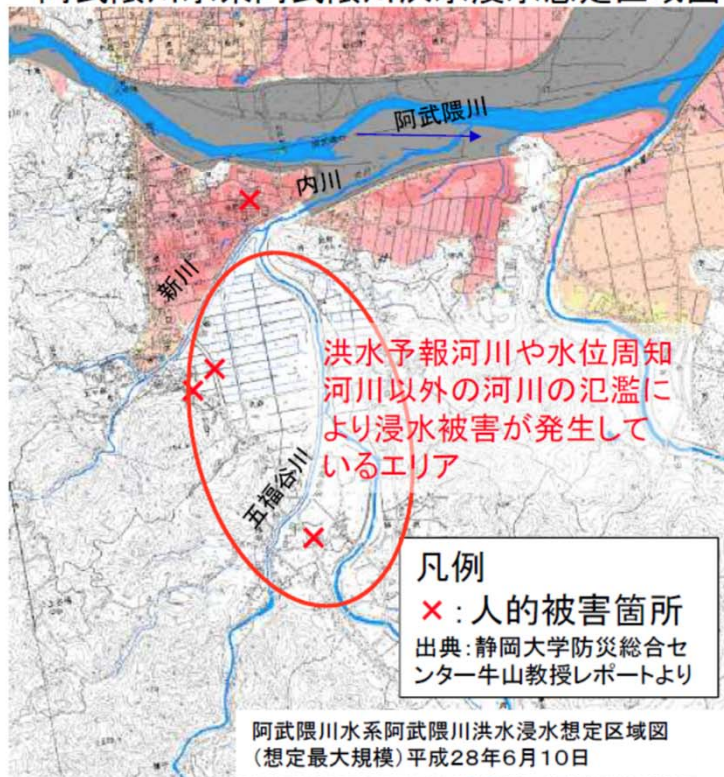
その他河川の洪水浸水想定区域図 : その他河川において想定最大規模降雨を対象として浸水する想定範囲及び浸水深を表示した図

台風第19号浸水推定段彩図(国土地理院作成)



- ✓ 10月14日18時時点で国土地理院で収集した情報と標高データを用いて、浸水範囲における水深を算出して深さごとに色別に表現した地図
- ✓ 実際に浸水のあった範囲でも把握できていない部分、浸水していない範囲でも浸水範囲として表示されている部分がある

阿武隈川水系阿武隈川洪水浸水想定区域図



| 区分 | 河川数 |
|------------------|-----|
| 洪水予報河川 水位周知河川 | 46 |
| 水位周知河川 検討中河川 | 13 |
| その他河川 | 461 |
| 計(県管理河川) | 520 |

県管理河川(520河川)の洪水浸水想定区域図の作成状況

| 区分 | 対象河川数 | | | 洪水浸水想定区域図公表状況 | |
|------------------------------|-------|-----|-----|---------------|--------------------|
| | 検討主体 | 河川数 | 合計 | 公表済 | 今後公表 |
| 洪水予報河川・水位周知河川 (水防法指定河川) | 県 | 59 | 59 | 58 | 1 |
| その他河川 | 県 | 258 | 447 | 118 (0) | 140 (32) |
| | 国 | 189 | | 0 | 189 (0) |
| 上記のうち、住宅等の 防御対象を有しない河川(※) | - | 14 | 14 | - | - |
| 合計 | | | 520 | 176 | 330 |

()内は賀茂地域に該当する河川数

(※)住宅等の防御対象を有しない河川

【対象外河川】14河川

○大井川水系:東河内川、赤石沢川、平野沢、湯沢、奥湯沢、明神川、奥西河内川、西俣川、大間川、井川聖沢川(10河川)

○天竜川水系:瀬戸の沢、大島谷、灰縄沢川、灰の沢川(4河川)

【関連市町】3市町

○静岡市、川根本町、浜松市



賀茂地域における公表予定の16水系32河川の内訳

| | |
|---------------|----------------------|
| 大賀茂川水系 (1) | 大賀茂川 |
| 稲生沢川水系 (5) | 平滑川、敷根川、蓮台寺川、稲梓川、須郷川 |

下田市内2系6河川

| | |
|---------------|-----------------------------|
| 中木川水系 (1) | 中木川 |
| 青野川水系 (7) | 鯉名川、二条川、差田川、一条川、奥山川、前田川、鈴野川 |
| 五十鈴川水系 (1) | 五十鈴川 |
| 殿田川水系 (1) | 殿田川 |

南伊豆町内4水系10河川

| | |
|--------------|---------------|
| 那賀川水系 (2) | 船田川、明伏川、(岩科川) |
|--------------|---------------|

松崎町内1水系2河川

※(岩科川)は、町独自で洪水浸水想定区域図を作成済(今後の整理について検討中)

| | |
|---------------|--------------------|
| 稲取大川水系 (1) | 稲取大川 |
| 白田川水系 (2) | 白田川、川久保川 |
| 濁川水系 (1) | 濁川 |
| 大川川水系 (1) | 大川川 |
| 草崎川水系 (1) | 草崎川 (浸水範囲が伊東市におよぶ) |

東伊豆町内5水系6河川

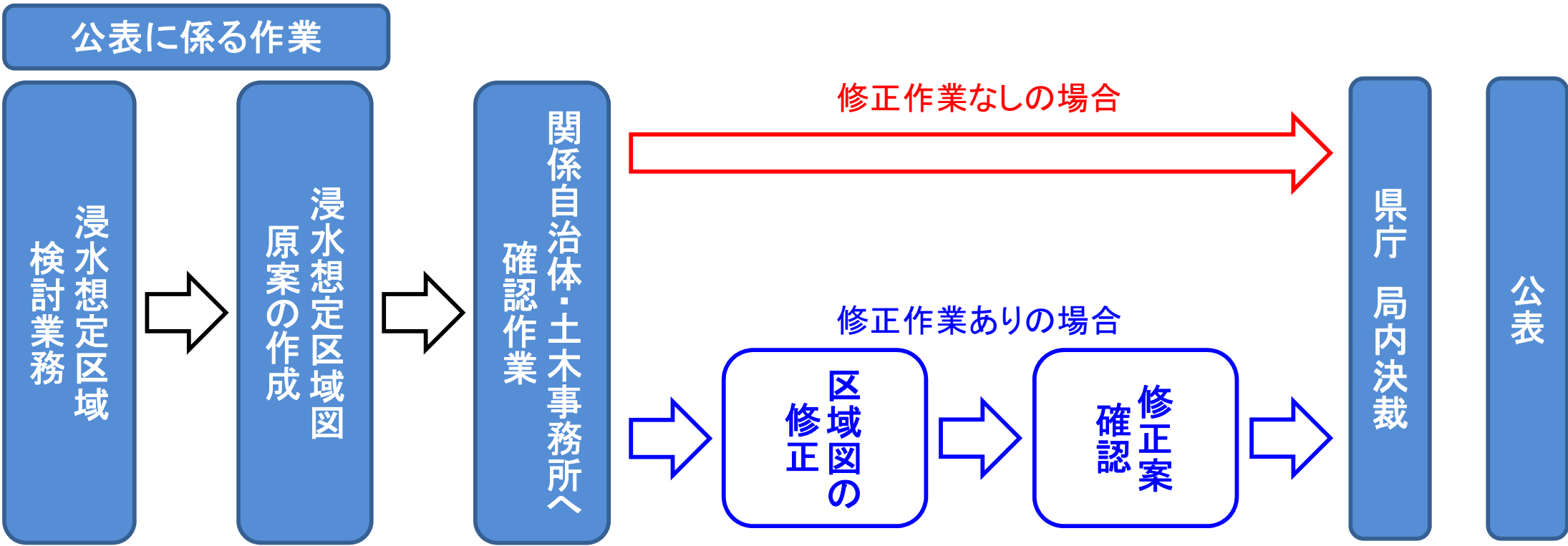
| | |
|--------------|-----------|
| 河津川水系 (2) | 大鍋川、河津谷津川 |
|--------------|-----------|

河津町1水系2河川

| | |
|----------------|--------------|
| 宇久須川水系 (3) | 宇久須川、大久須川、赤川 |
| 安良里浜川水系 (1) | 安良里浜川 |
| 仁科川水系 (2) | 白川、本谷川 |

西伊豆町内3水系6河川

県管理河川（461河川）の洪水浸水想定区域図公表スケジュールは以下のとおり。



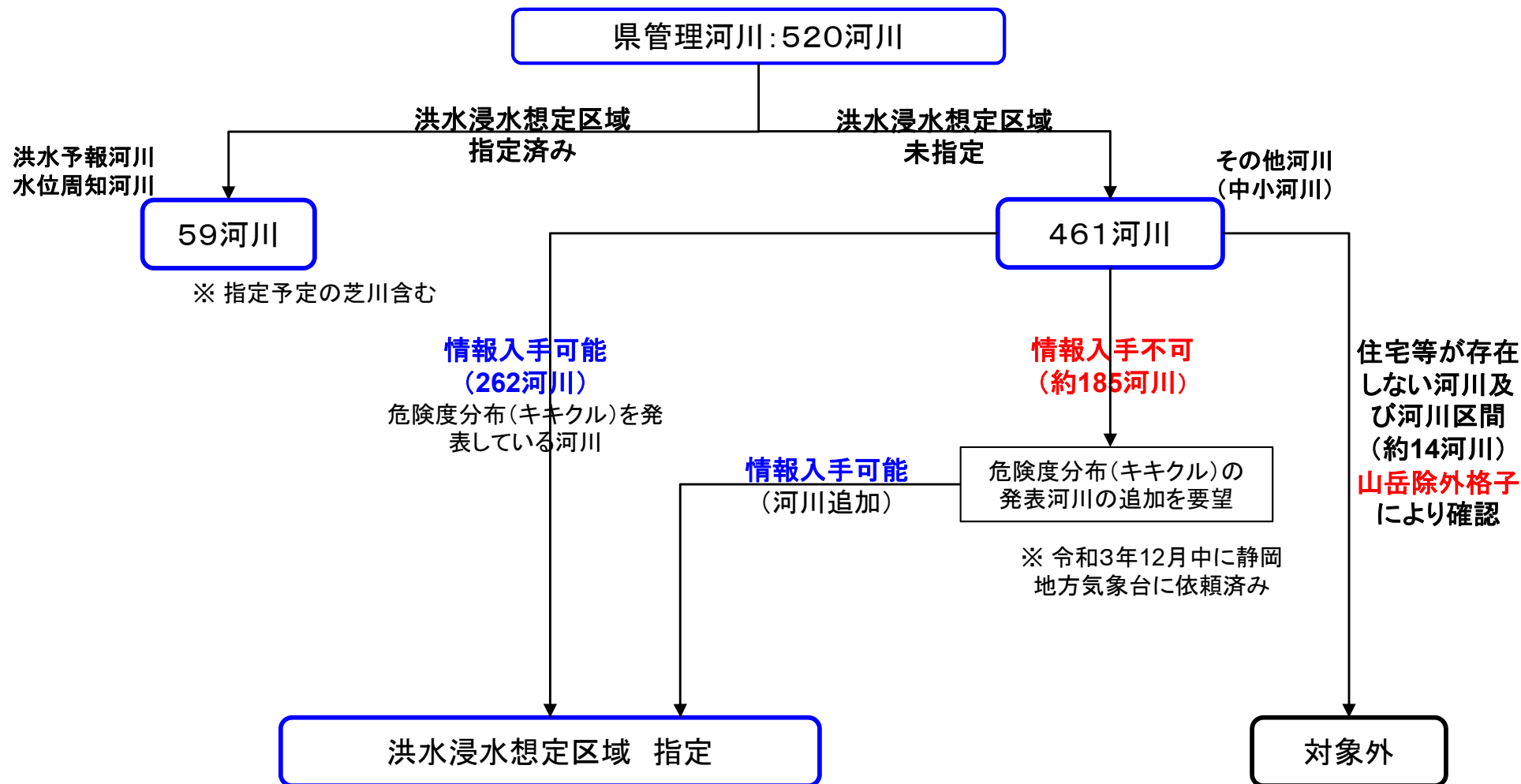
洪水浸水想定区域図原案の作成後に、関係自治体・関係土木事務所へ氾濫解析結果（浸水の範囲や深さ、地形条件等）を確認後、修正等の作業がなければ、洪水浸水想定区域図として順次公表する。

2. その他河川における

洪水浸水想定区域の指定

静岡県交通基盤部河川砂防局
土木防災課

指定の考え方



- ※ 各市町で対象河川全てにおいて、洪水浸水想定区域図作成され、市長が情報入手可能となったら、市町単位で指定していく。
指定後の市町の作業等を鑑み、高潮浸水想定区域の指定等と同時期にする等、調整する。
- ※ 洪水浸水想定区域図を作成した結果、浸水がない河川は指定の対象外とする。

令和6年度までに指定の完了を目標とする。



【対象河川数一覧表】

| | 下田市 | 南伊豆町 | 東伊豆町 | 河津町 | 松崎町 | 西伊豆町 | 熱海市 | 伊東市 | 沼津市 | 裾野市 | 清水町 | 長泉町 |
|---------|-----|------|------|-----|-----|------|-----|-----|-----|-----|-----|-----|
| 対象河川 | 6 | 10 | 6 | 2 | 3 | 6 | 9 | 9 | 21 | 11 | 2 | 5 |
| 区域図 作成済 | 0 | 0 | 0 | 0 | 0 | 0 | 0 | 0 | 10 | 2 | 1 | 0 |
| 区域図 未作成 | 6 | 10 | 6 | 2 | 3 | 6 | 9 | 9 | 11 | 9 | 1 | 5 |
| 危険度分布 有 | 3 | 4 | 5 | 0 | 3 | 4 | 1 | 5 | 11 | 7 | 0 | 2 |
| 危険度分布 無 | 3 | 6 | 1 | 2 | 0 | 2 | 8 | 4 | 10 | 4 | 2 | 3 |

| | 三島市 | 伊豆の国市 | 函南町 | 伊豆市 | 御殿場市 | 小山町 | 富士市 | 富士宮市 | 静岡市 | 島田市 | 藤枝市 | 焼津市 |
|---------|-----|-------|-----|-----|------|-----|-----|------|-----|-----|-----|-----|
| 対象河川 | 9 | 13 | 6 | 39 | 9 | 9 | 20 | 22 | 74 | 16 | 15 | 10 |
| 区域図 作成済 | 7 | 6 | 3 | 4 | 0 | 0 | 11 | 0 | 17 | 4 | 3 | 6 |
| 区域図 未作成 | 2 | 7 | 3 | 35 | 9 | 9 | 9 | 22 | 57 | 12 | 12 | 4 |
| 危険度分布 有 | 6 | 9 | 5 | 26 | 5 | 1 | 13 | 14 | 44 | 9 | 7 | 6 |
| 危険度分布 無 | 3 | 4 | 1 | 13 | 4 | 8 | 7 | 8 | 30 | 7 | 8 | 4 |

| | 川根本町 | 牧之原市 | 吉田町 | 袋井市 | 磐田市 | 森町 | 掛川市 | 菊川市 | 御前崎市 | 浜松市 | 湖西市 |
|---------|------|------|-----|-----|-----|----|-----|-----|------|-----|-----|
| 対象河川 | 11 | 9 | 0 | 14 | 14 | 7 | 38 | 16 | 9 | 50 | 6 |
| 区域図 作成済 | 0 | 2 | 0 | 6 | 9 | 0 | 30 | 8 | 8 | 6 | 6 |
| 区域図 未作成 | 11 | 7 | 0 | 8 | 5 | 7 | 8 | 8 | 1 | 44 | 0 |
| 危険度分布 有 | 10 | 6 | 0 | 8 | 7 | 7 | 17 | 11 | 3 | 30 | 3 |
| 危険度分布 無 | 1 | 3 | 0 | 6 | 7 | 0 | 21 | 5 | 6 | 20 | 3 |

指定後について

洪水浸水想定区域の指定（大臣又は知事が指定）【水防法第14条】

市町村地域防災計画に必要事項を規定（市町村）【水防法第15条第1項】

地域防災計画に掲げる事項

- 洪水予報、水位情報等の伝達事項
- 避難施設その他の避難場所及び避難路その他の避難経路に関する事項
- 市町村長が行う洪水、雨水出水又は高潮に係る避難訓練の実施に関する事項
- 浸水想定区域内に次に掲げる施設がある場合、これらの施設の名称及び所在地
 - ・地下街等
 - ・要配慮者利用施設
 - ・大規模な工場その他の施設
- その他の人的災害を生ずるおそれがある洪水、雨水出水又は高潮に関する情報

地域防災計画に定められた要配慮者利用施設所有者及び管理者は、避難確保計画の作成・訓練の実施が義務付けられる（水防法第15条の3）

| | 洪水予報河川・水位周知河川 | その他河川 |
|------------|--|--|
| 洪水予報、水位情報等 | 氾濫危険水位等の設定がある。水位等の情報が河川管理者（国又は県）から水防管理者に通知があり、避難に関する事項を定めるのに資する。 | 水位等の情報の通知が法令上位置づけられていない。気象庁が発表する雨量や洪水等に関する情報等により、避難場所及び避難路その他の避難経路に関する事項を定める必要がある。 |

ハザードマップを作成・周知（市町村）【水防法第15条第3項】

○ハザードマップの作成・見直し等について

- ⇒ハザードマップを適切に作成・見直すとともに、住民等への分かりやすく効果的な方法により周知する。
印刷物の配布、インターネットで掲示等