

4 産業別就業者

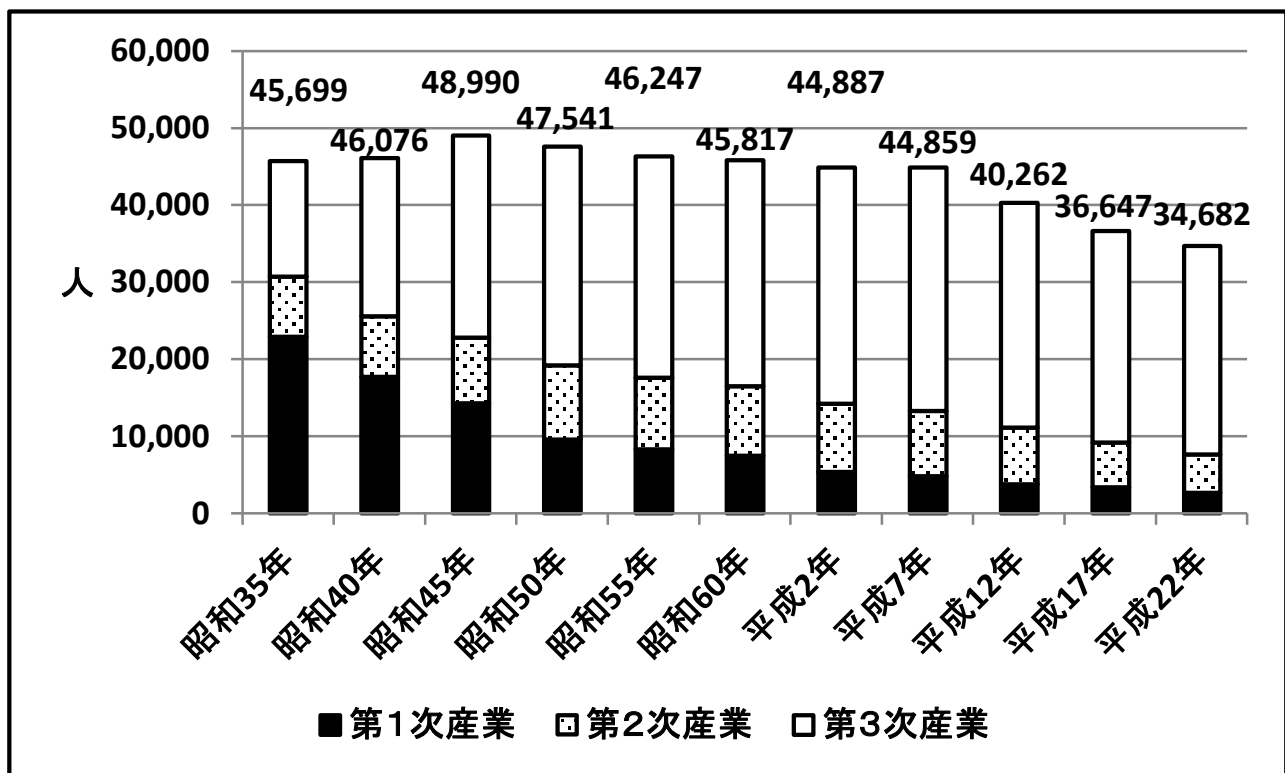
○全ての産業分野において、就業者が減少している。

第1次産業は、調査年毎に減少し、平成22年には20,218人減（88.29%減）の2,682人、全産業就業者の7.73%にまで低下した。特に、農業就業者の減少が著しい。

第2次産業に携わる就業者数は、平成12年には昭和35年の就業者数を下回るようになり、平成22年は5,008人（昭和50年比48.00%減）となった。

第3次産業に携わる就業者数は、観光産業の発展により大きく変化し、平成7年には就業者数の7割を占める31,545人となった。その後、減少傾向に入り、平成22年は26,993人となったものの、依然として全就業者の77.83%を占めている。

<就業者数の推移（公務、分類不能を除く）>



資料：国勢調査（昭和50年より15歳以上就業者）

<就業者数の推移（産業内区分別）（公務、分類不能を除く）>

単位：人

	昭和 35 年	昭和 45 年	昭和 55 年	平成 7 年	平成 12 年	平成 22 年
南伊豆地域計	45,699	48,990	46,247	44,859	40,262	34,682
第 1 次 産 業	22,900	14,291	8,351	4,829	3,803	2,682
うち農業	16,434	10,570	5,625	3,523	2,766	1,923
うち林業	2,208	520	352	85	73	121
うち水産業	4,258	3,201	2,374	1,221	964	638
第 2 次 産 業	7,796	8,535	9,285	8,485	7,356	5,008
うち建設業	5,145	4,352	5,127	5,686	4,879	3,273
うち製造業	2,072	3,813	3,990	2,638	2,333	1,700
第 3 次 産 業	15,003	26,164	28,638	31,545	29,103	26,992
うち宿泊・飲食業	—	—	—	—	—	7,235

資料：国勢調査 昭和 55 年より 15 歳以上就業者

5 観光交流数の推移

○ 主要産業である観光業の客数は半減している。

＜観光交流客数、宿泊客数、観光レクリエーション客数、海水浴客数の推移＞

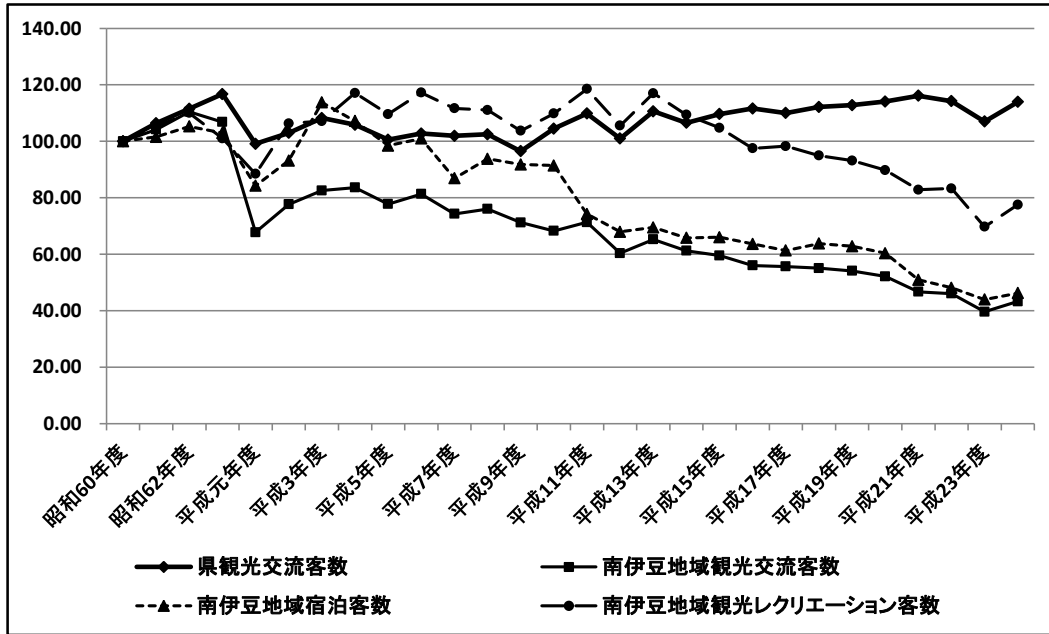
単位：千人

	昭和 60 年度	昭和 62 年度	平成 6 年度	平成 9 年度	平成 12 年度	平成 15 年度
静岡県	121,190	135,136	124,535	116,920	122,379	132,983
観光交流客数	18,781	20,742	15,243	13,379	11,521	11,191
宿泊客数	5,431	5,717	5,483	4,984	3,690	3,585
観レ客数	7,247	7,972	8,497	7,516	7,649	7,591
下田市	5,976	6,263	5,885	5,115	3,708	3,285
東伊豆町	5,844	6,395	3,554	2,759	2,560	2,393
河津町	1,238	1,412	1,363	1,595	1,733	2,106
南伊豆町	2,337	2,558	1,620	1,312	1,038	1,258
松崎町	1,102	1,243	855	667	626	606
西伊豆町	2,284	2,871	1,996	1,931	1,673	1,543

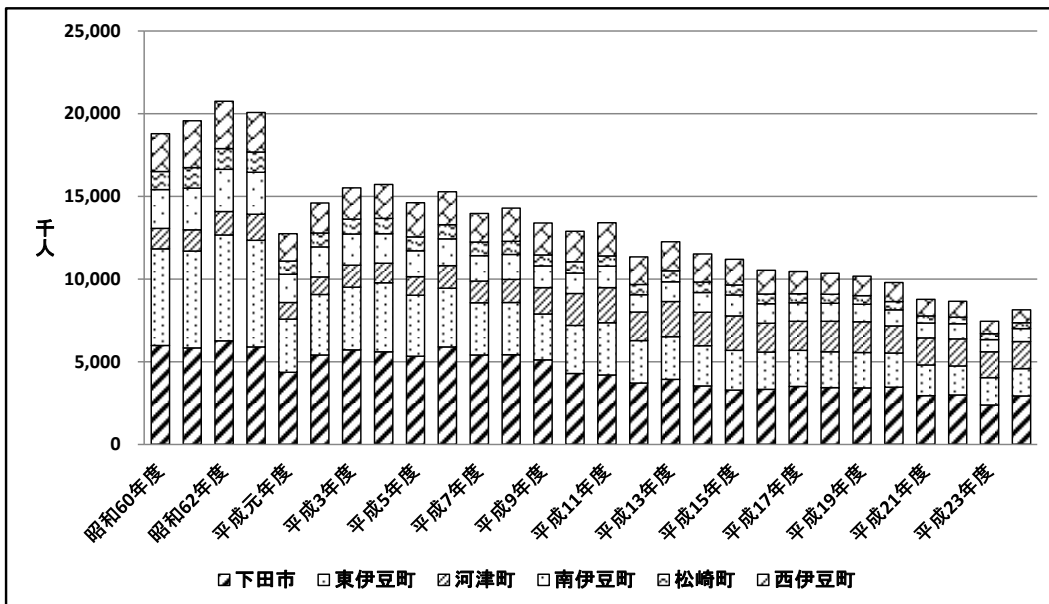
	平成 18 年度	平成 20 年度	平成 21 年度	平成 22 年度	平成 23 年度	平成 24 年度
静岡県	135,926	138,241	140,749	138,433	129,661	138,081
観光交流客数	10,343	9,788	8,769	8,652	7,438	8,129
宿泊客数	3,463	3,279	2,767	2,614	2,388	2,511
観レ客数	6,880	6,507	6,002	6,037	5,051	5,620
下田市	3,429	3,457	2,944	2,979	2,381	2,925
東伊豆町	2,160	2,071	1,849	1,766	1,647	1,647
河津町	1,843	1,624	1,645	1,627	1,561	1,643
南伊豆町	1,104	976	900	926	745	784
松崎町	539	508	430	391	345	351
西伊豆町	1,268	1,152	1,001	963	759	780

資料：静岡県観光交流の動向

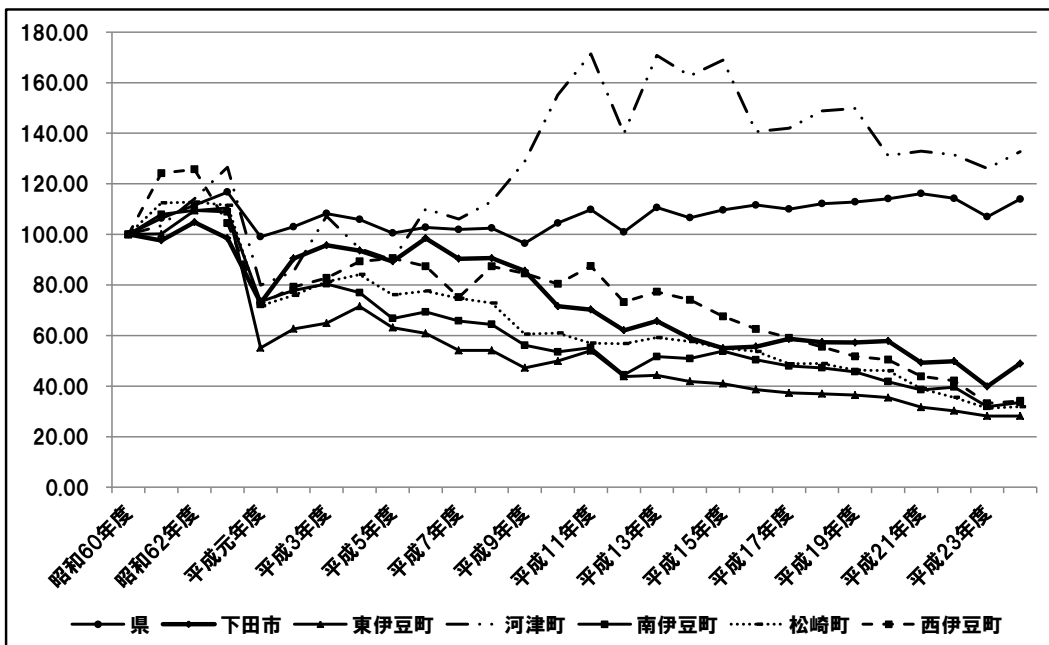
<観光交流客数、宿泊客数、観光レクリエーション客数の推移（指数）>



<各市町の観光交流客数の推移>



<各市町の観光交流客数の推移（指数）>



6 市町民1人当たりの所得の推移

○一人当たりの所得においても約一割減の状況になっている。

市町1人当たり市町民所得の推移

単位：千円

	平成8年度	平成9年度	平成10年度	平成11年度	平成12年度	平成13年度	平成14年度
静岡県計	3,342	3,322	3,265	3,215	3,401	3,220	3,267
下田市	3,040	2,927	2,813	2,806	2,850	2,642	2,619
東伊豆町	2,899	2,862	2,774	2,689	2,739	2,565	2,506
河津町	2,470	2,452	2,409	2,354	2,432	2,340	2,321
南伊豆町	2,482	2,462	2,386	2,317	2,359	2,152	2,120
松崎町	2,534	2,591	2,473	2,483	2,577	2,395	2,307
西伊豆町	2,745	2,711	2,637	2,597	2,676	2,532	2,399

	平成15年度	平成16年度	平成17年度	平成18年度	平成19年度	平成20年度	平成21年度
静岡県計	3,228	3,251	3,342	3,398	3,411	3,200	2,926
下田市	2,563	2,529	2,550	2,576	2,614	2,458	2,332
東伊豆町	2,570	2,438	2,351	2,373	2,378	2,368	2,142
河津町	2,282	2,255	2,236	2,255	2,309	2,250	2,102
南伊豆町	2,012	2,019	1,962	1,965	1,985	1,904	1,769
松崎町	2,271	2,266	2,291	2,350	2,412	2,305	2,149
西伊豆町	2,351	2,272	2,263	2,338	2,329	2,341	2,245

資料：しずおかけんの地域経済計算

