



Public Involvement Project

PIプロジェクト

## <現 地 視 察 会>

視察のしおり

平成 25 年 6 月 12 日

沼津高架PIプロジェクト



# 沼津高架 PI プロジェクト【現地視察会】

## 目 次

1.行程表	.....	1
2.聖隷三方原病院(視察先①)	.....	2
3.花川運動公園(昼食場所)	.....	3
4.遠州鉄道高架化区間/上島駅(視察先②)	.....	5
5.JR 東静岡駅(視察先③)	.....	6
6.JR 貨物静岡貨物駅(視察先④)	.....	8
7.JR 清水駅(車中)	.....	11

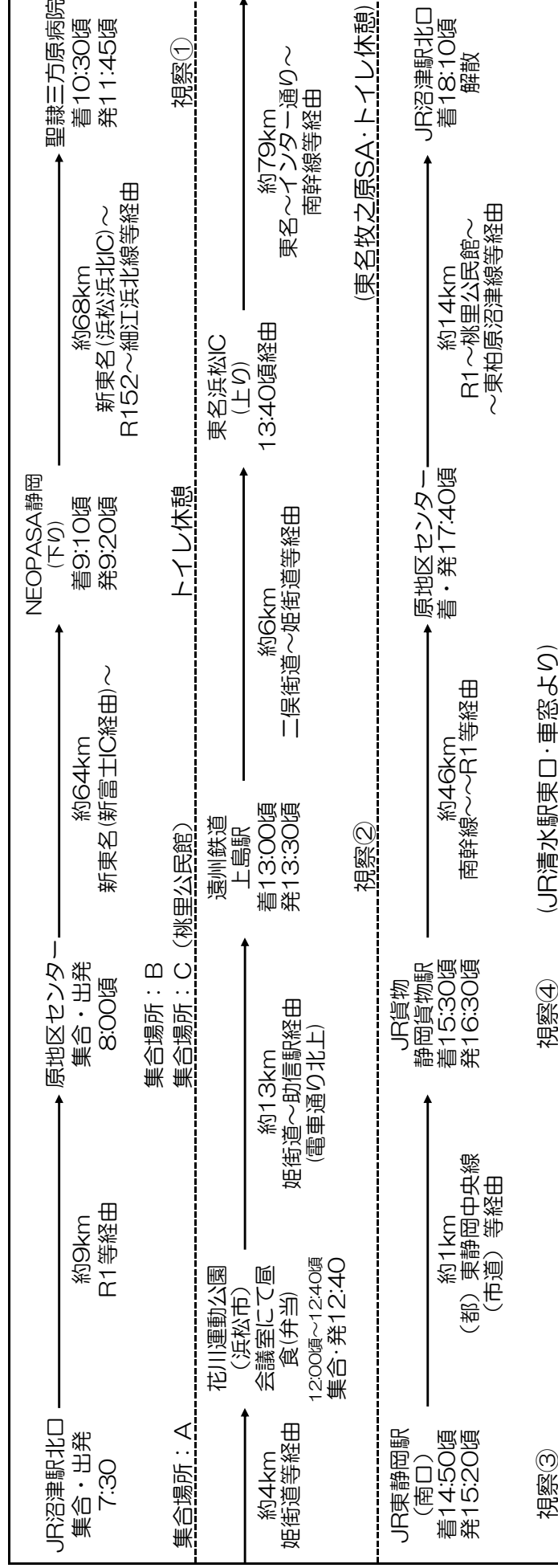
沼津高架プロジェクト【現地視察会】

行程表

◆実施日時 平成25年6月12日(水) 7:30～18:10頃

◆主な視察先 ①聖隷三方原病院、②遠州鉄道高架化区間(上島駅)、③JR東静岡駅(橋上駅・自由通路)、④JR貨物静岡貨物駅

◆参加人数 40人程度(事務局含む)



【備考】

- 集合・出発・解散場所：(A) JR沼津北口東側駅前広場、(B) 原地区センター東側道路付近、(C) 桃里公民館
- 集合場所に事務局がおりますので受付をお願いいたします。
- 駐車場はご用意しておりません。集合に際し、ご注意ください。
- 昼食場所：浜松市花川運動公園管理棟内会議室にて、昼食を取っていただきます。
- 昼食は、弁当・お茶を手配しています。当日、昼食代900円をご用意ください。受付にて徴収します。
- 当日の緊急連絡先：090-1568-6068 (P1運営事務局)
- 上記の時間等は目安であり、道路状況(渋滞など)に応じては、目安とする時間に変更が生じます。

## 1. 聖隷三方原病院(視察先①)

- 所在地 浜松市北区三方原町地内
- 開設日 S17.12
- 敷地面積 約5.6ha
- 事業者 社会福祉法人 聖隷福祉事業団
- 概要

静岡県西部における中核医療機関の一つとして、延べ床面積約7.6ha、常勤職員数約1,700人、標榜診療科24科、許可病床数934床を有する総合病院。

「聖隷三方原健康福祉タウン」の中核施設として、日本初のホスピスである聖隷ホスピスや、ドクターヘリを持つ救命救急センター、聖隷おおぞら療育センター(医療型障害児入所施設・療養介護(重症心身障害児施設)などを併設。

- その他 三方原ベテルホーム(介護老人保健施設)や聖隷クリストファー大学などが隣接。



資料出典：勉強会参考資料より

## 2.花川運動公園(昼食場所)

■所在地 浜松市中区西丘町地内

■開設年月 H7.3/当初開設年月

■面積 約 16.7ha(開設面積)

■概要

河川(花川)沿いの斜面林に囲まれた緑豊かな運動公園。

全国規模の大会ができるテニスコート、湧き水でできた池や湿地の自然散策が楽しめる公園。

○運動施設ゾーン

テニスコート 20 面(砂入り人工芝、屋根付きコート 4 面、全コートナイター設備あり)、  
管理棟(会議室 3 室)、競技管理棟

○自然散策ゾーン

芝生広場、カブトムシの森、トンボの池、ゲートボール場(4 面)、多目的広場、遊具広場、  
自由散策路

○駐車場

588 台(大型バス駐車可)

■指定管理者 財団法人 浜松市体育協会

■その他 2003 年 NEW!!わかふじ国体 テニス競技メイン会場

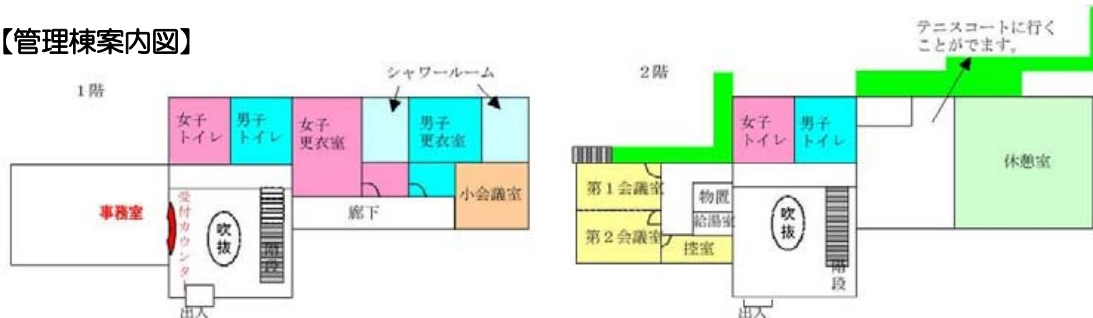
日本スポーツマスターズ 2009「富士山静岡大会」硬式テニス競技メイン会場

「第 62 回天皇賜杯・皇后賜杯全日本ソフトテニス選手権大会」開催

### 【公園案内図】



### 【管理棟案内図】





○テニスコート全景



○テニスコート



○公園内休憩スペース(東屋)



○管理棟



○主競技管理棟



○副競技管理棟



○北駐車場

【施設利用方法等】

○有料施設(予約)

テニスコート、管理棟内会議室

※その他施設は無料。

但し、ゲートボール場自由広場は予約が必要

資料出典：浜松市 HP、(財)浜松市体育協会 HP より

### 3.遠州鉄道高架化区間/上島駅(視察先②)

#### 【高架化事業】

■所在地 浜松市中区鍛冶町～浜松市東区有玉南町地内(新浜松駅～馬込川付近)

#### ■事業概要

「土地区画整理事業」などのまちづくりと連携しながら、中心市街地における基盤整備、高次都市機能の集積などを促進するとともに、沿線・地域住民の方々の、「安全性」や「利便性」、「快適性」の確保を図り、くらしやすいまちづくりを推進することを目的に行われた事業。

#### ○第一期事業

工事期間 S55.12～S60.12

事業区間 新浜松駅～助信駅手前 L=2.6km(第二期事業区間と一部区間重複)

事業主体 静岡県

主な内容 高架化駅 新浜松駅、第一通り駅(新設)、遠州病院駅、八幡駅

除去された踏切数 21 箇所

立体交差化された道路 21 路線(都市計画道路 6 路線、市道 15 市道)

総事業費 約 101 億円

#### ○第二期事業

工事期間 H16.12～H26.3(予定)

事業区間 助信駅付近～馬込川付近 L=3.3km(第一期事業区間と一部区間重複)

事業主体 H19 年度より浜松市(H18 年度まで静岡県)

主な内容 高架化駅 助信駅、曳馬駅、上島駅

除去された踏切数 21 箇所

立体交差化された道路 17 路線(都市計画道路 3 路線、市道 14 市道)

総事業費 約 197 億円

#### 【上島駅】

■所在地 浜松市中区上島

■開業年月 H24.11(H23.10/建築工事完成、H24.10/自由通路工事完成)

■施設概要 相対式ホーム 2 面 2 線、

駐輪場 505 台

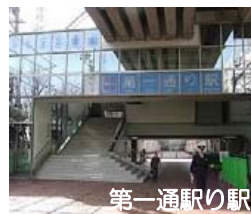
一時駐車場 15 台

■関連事業 上島駅周辺土地区画整理事業 等

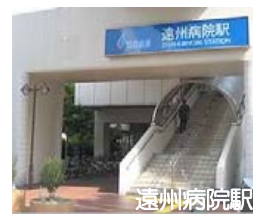
鉄道高架化に伴い  
高架化された駅



新浜松駅



第一通り駅



遠州病院駅



八幡駅



助信駅



曳馬駅



上島駅

資料出典：浜松市 HP、遠州鉄道 HP、浜松市提供パンフレット より



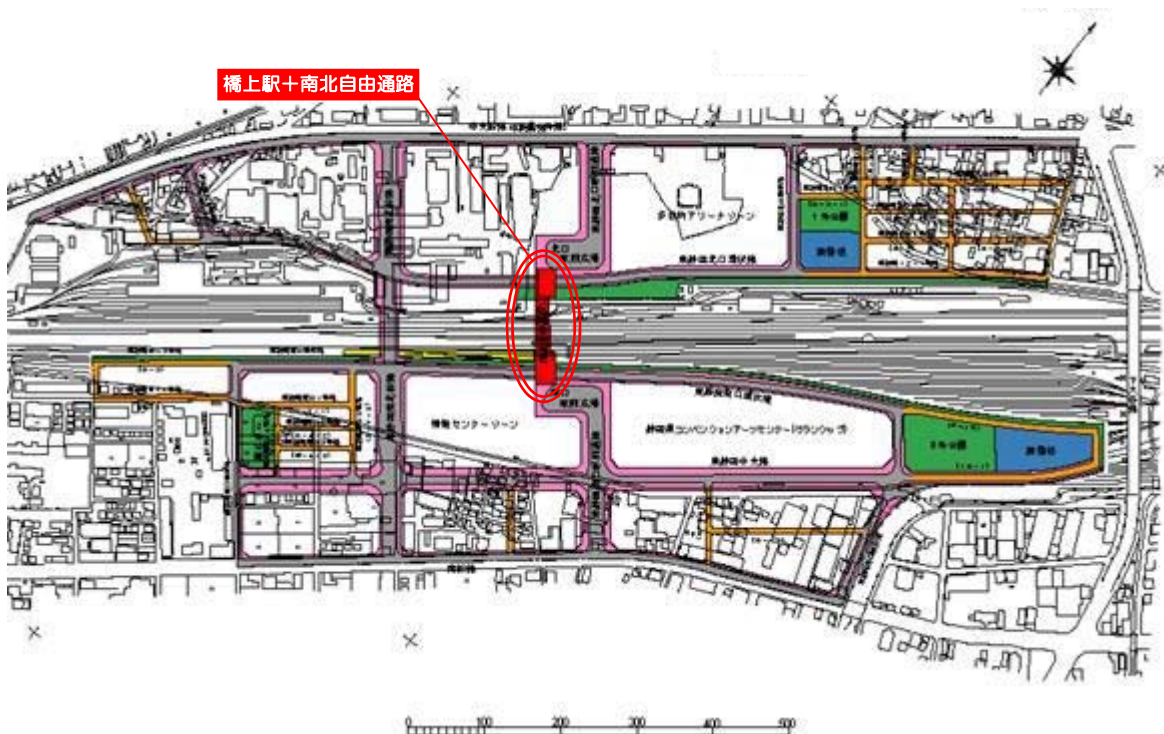
## 4.JR 東静岡駅(視察先③)

- 所在地 静岡市葵区長沼地内
- 開業年月 H10.10
- 概要

旧東静岡貨物駅の移転後の跡地などにて進められている「東静岡地区新都市拠点整備事業」の一環として整備、開設された旅客駅。「東静岡駅周辺土地区画整理事業」と連携した整備。

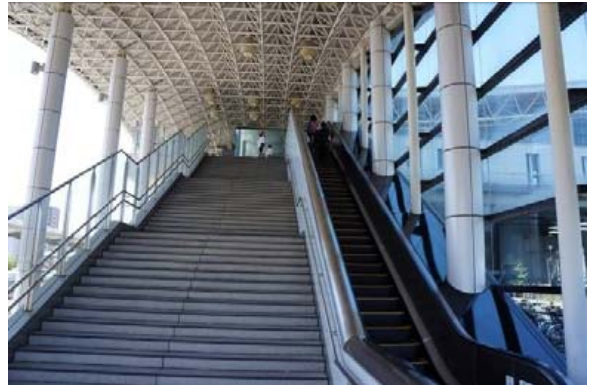
区分	橋上駅	南北自由通路	
事業主体	東海鉄道旅客鉄道株式会社	静岡市	
事業費	約 13.7 億円	約 63.6 億円	約 77.3 億円
施設概要	<ul style="list-style-type: none"> <li>・構造：鉄骨 2 階建て</li> <li>・延べ面積：約 800 ㎡</li> <li>・付帯施設：エレベーター 1 基</li> <li>                  エスカレーター 2 基</li> <li>                  自動券売機 5 基</li> <li>                  自動改札機 6 基</li> </ul>	<ul style="list-style-type: none"> <li>・構造：鉄骨 2 階建て</li> <li>・延長：154.9m</li> <li>・通路幅員：</li> <li>  基本部 15m</li> <li>  (L=約 72m)</li> <li>  拡幅部 25m</li> <li>  (L=南約 46m、北約 37m)</li> <li>・延べ床面積：5,642 ㎡</li> <li>・付帯施設：エレベーター 2 基</li> <li>                  エスカレーター 2 基</li> <li>                  動く歩道 4 基</li> </ul>	
主な経緯	<ul style="list-style-type: none"> <li>・S61～63 年度 東静岡駅周辺整備計画策定調査</li> <li>・H 3 年度 都市計画決定</li> <li>・H 4～ 5 年度 国鉄精算事業団用地取得</li> <li>・H 5 年度 旧静岡操車場跡地への静岡貨物駅移転</li> <li>・H 8 年度 新駅人工地盤設計、工事着手</li> <li>・H 9 年度 新駅・人工地盤工事</li> <li>・H10 年度 新駅・南北自由通路及び南北駅前広場等供用開始</li> </ul>		土地区画整理事業と連携
関連事業	<b>【東静岡駅周辺土地区画整理事業の概要】</b> <ul style="list-style-type: none"> <li>・事業主体：静岡市</li> <li>・事業期間：H 5 年度～H27 年度</li> <li>・施行面積：約 50.5ha</li> <li>・総事業費：約 490 億円</li> </ul>		

【静岡東静岡駅周辺土地区画整理事業 計画図】





○南口駅前



○南口昇降部



○北口駅前



○北口昇降部



○南北自由通路全景



○南口駅前広場



○改札口

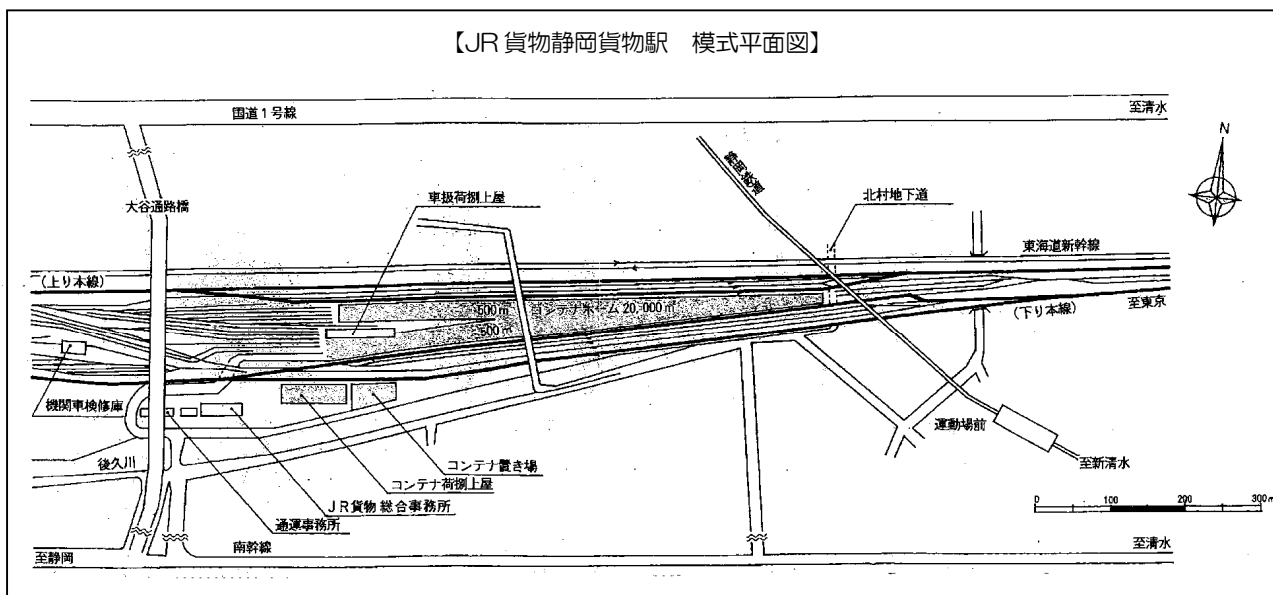


○南北自由通路

資料出典：静岡市 HP より

#### 4.JR 貨物静岡貨物駅(視察先④)

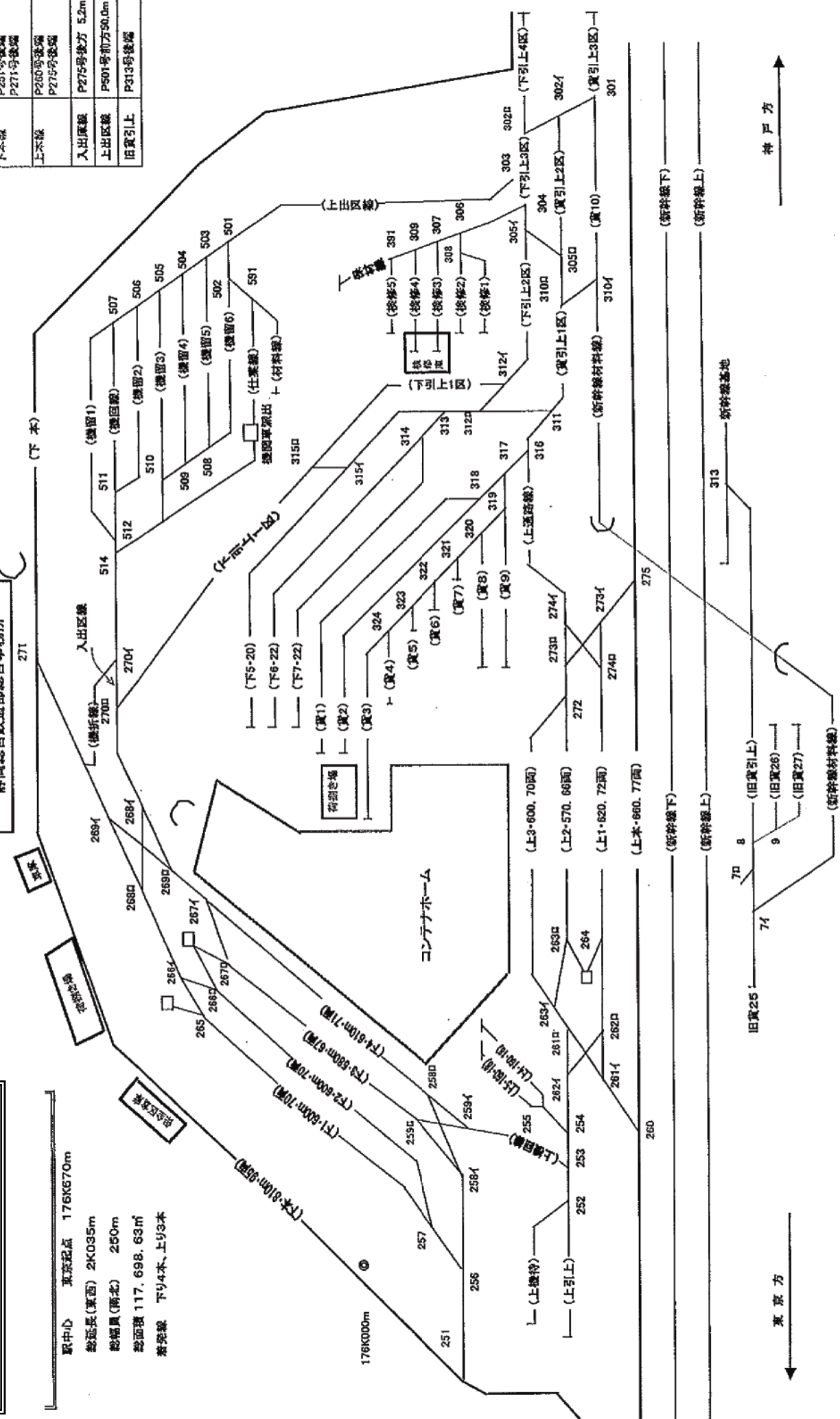
- 所在地 静岡市駿河区池田地内
- 開業年月 H5.2(現在地に移転開業)
- 面積 約 12.1ha(最大長 2,250m、最大幅 176m)
- 荷役方式 着発線荷役方式
- 列車本数(H25/3 改正取扱列車数)
  - 上り：定期 10 本/日
  - 下り：定期 11 本/日
- 発着トン数 約 36 万トン/年(発約 22.5 万トン/年、着約 13.5 万トン/年、H24 年度実績)
- 方面別発送先(H24 年度上位 3 位)
  - 九州/約 34%、北海道/約 26%、関西/約 18%
- 品目別発着実績(H24 年度上位 3 位、但しその他は除く)
  - 発送 食料工業品/約 39%、家電・情報/約 18%、積合せ貨物/約 9%
  - 到着 食料工業品/約 16%、紙パルプ等/約 14%、化学工業品/約 14%
- 主な設備等
  - 着発線 7 線(上り 3 線、下り 4 線)
  - コンテナ荷役線 2 線(本線荷役線上下各 1 線)
  - 車扱荷役線 1 線
  - 総合事務所・コンテナ荷捌上屋・コンテナ置き場・車扱荷捌上屋・機関車検修庫各 1 棟
  - フォークリフト 6 台(5 トン-5 台、10 トン-1 台)
  - トップリフター 1 台(24 トン、31 フィート対応)
- 主な役割等
  - ハブ機能
    - ⇒県内貨物駅(沼津、富士、西浜松)のコンテナ貨物を中継し各地へ発送
  - 「トラック代行輸送」機能
    - ⇒列車が大幅に遅延した場合の、コンテナの臨時取り卸し及びトラックによる着地までの輸送
  - 運転士基地機能
    - ⇒東京ターミナル・新鶴見(神奈川県川崎市)～稲沢(愛知県稲沢市)の業務担当、沼津・富士・静岡貨物各駅の構内入替、飯田線・御殿場線の甲種鉄道車両輸送を担当
  - 検修基地機能
    - ⇒県内にて使用するディーゼル機関車の検査、コンテナ検査のほか、甲種・特大輸送における車輛検査などの業務を担当
- その他 旧静岡操車場の機能廃止に伴い、跡地へ移転開業



# 静岡貨物駅構内配線略図

旅客 分界点

下系線	P251号後端 P271号後端
上系線	P260号後端 P275号後端
入出庫線	P275号前方 5.2m
上出区線	P501号前方 30.0m
旧貨引上	P313号後端



駅中心 東京起点 176K670m  
 総延長(東西) 2K035m  
 総幅員(南北) 250m  
 総面積 117,698.63㎡  
 着発線 下り4本、上り3本



○総合事務所及び場内通路(南側)



○東海道本線(下り)を交差する地下通路



○コンテナホーム



○出発する貨物列車(下り4番線)



○コンテナ荷捌上屋及びコンテナ置場

資料出典：静岡駅総合鉄道部概況資料 より

## 4.JR 清水駅(視察先④)

■所在地 静岡市清水区真砂町地内

■開業年月 H15.6

■概要

清水駅周辺整備事業として、旧清水駅貨物ヤード跡地を活用し進められた「清水駅東土地区画整理事業」及び「清水駅西土地区画整理事業」などと連携し、回遊性のある一体的な都市づくりを推進することを目的に整備。

区分	橋上駅	東西自由通路	
事業主体	東海鉄道旅客鉄道株式会社	静岡市	
事業費	約 12.5 億円	約 19.3 億円	約 31.8 億円
施設概要	<ul style="list-style-type: none"> <li>・構造：鉄骨 2 階建て</li> <li>・延べ面積：約 1,000 ㎡</li> <li>・付帯施設： <ul style="list-style-type: none"> <li>エレベーター 1 基</li> <li>エスカレーター 2 基(上下方向)</li> <li>ファミリートイレ 1 箇所</li> </ul> </li> </ul>	<ul style="list-style-type: none"> <li>・延長：約 93m(階段部分含む)</li> <li>・通路幅員：橋上駅舎より東側 8m 橋上駅舎より西側 12m</li> <li>・付帯施設： <ul style="list-style-type: none"> <li>エレベーター 2 基 (東西各 1 基)</li> <li>エスカレーター 4 基 (東西各 2 基、上下方向)</li> <li>ファミリートイレ 1 箇所</li> </ul> </li> </ul>	
主な経緯	<ul style="list-style-type: none"> <li>・S63 年度 清水駅周辺地区定住拠点緊急整備事業調査</li> <li>・H 4 年度 清水地区都市拠点総合整備事業 整備計画</li> <li>・H 5 年度 国鉄精算事業団用地取得</li> <li>・H11 年度 東西自由通路・橋上駅舎「概略設計協定書」締結</li> <li>・H12 年度 東西自由通路・橋上駅舎「詳細設計・工事協定書」締結</li> <li>・H13 年度 東西自由通路・橋上駅舎 工事着手</li> <li>・H15 年度 東西自由通路・橋上駅舎 供用開始</li> </ul>		土地区画整理事業などと連携
関連事業	<p>【清水駅東土地区画整理事業の概要】</p> <ul style="list-style-type: none"> <li>・事業主体：静岡市</li> <li>・施工期間：H6 年度～H19 年度</li> </ul> <p>【清水駅東地区施設整備事業の概要】</p> <p>立体駐輪・駐車場やイベント、多目的広場などの整備</p> <ul style="list-style-type: none"> <li>・事業主体：静岡市</li> <li>・施工期間：H12 年度～H16 年度</li> </ul> <p>【清水駅西土地区画整理事業の概要】</p> <ul style="list-style-type: none"> <li>・事業主体：静岡市</li> <li>・施工期間：H16 年度～H24 年度</li> </ul>		
		<ul style="list-style-type: none"> <li>・施工面積：約 7.2ha</li> <li>・総事業費：約 22.4 億円</li> </ul>	
		<ul style="list-style-type: none"> <li>・施工面積：約 2.5ha</li> <li>・総事業費：約 87 億円</li> </ul>	
		<ul style="list-style-type: none"> <li>・施工面積：約 4.3ha</li> <li>・総事業費：約 56.1 億円</li> </ul>	

清水駅周辺都市開発計画図





○東口駅前



○東口昇降部



○西口駅前



○西口昇降部



○改札口



○東西自由通路



○東西自由通路全景



○東口歩行者デッキ

資料出典：静岡市 HP、清水駅東西自由通路(パンフレット) より

