

## 目次

- |                            |         |
|----------------------------|---------|
| ★ 発生動向総覧                   | P 1～3   |
| ★ 感染症発生動向警報システムによる保健所の警報状況 | P 4     |
| ★ 指定届出機関からの特記事項欄コメント       | P 4～5   |
| ★ 全数把握感染症集計表               | P 6     |
| ★ 定点把握感染症集計表               | P 7～11  |
| ★ 定点把握感染症推移グラフ             | P 12～16 |
| ★ 定点把握感染症集計表（月報）           | P 17～20 |
| ★ 定点把握感染症推移グラフ（月報）         | P 21～22 |
| ★ 新型コロナウイルスの状況             | P 23    |



# 発生動向総覧

## 《第18週コメント》 5月12日集計分

県内のインフルエンザの定点当たり報告数が1.56となり、先週の2.12から減少したものの流行期が続いています。

### ◆全数届出の感染症

- 1 類感染症 報告なし
- 2 類感染症 結核（浜松市（1））
- 3 類感染症 報告なし
- 4 類感染症 報告なし
- 5 類感染症 後天性免疫不全症候群（東部（1））、侵襲性肺炎球菌感染症（西部（1））、梅毒（東部（1）、御殿場（1）、富士（1））

### 新型インフルエンザ等感染症

新型コロナウイルス（賀茂（5）、熱海（53）、東部（265）、御殿場（46）、富士（112）、静岡市（247）中部（169）、西部（162）、浜松市（289）、自己検査（54））

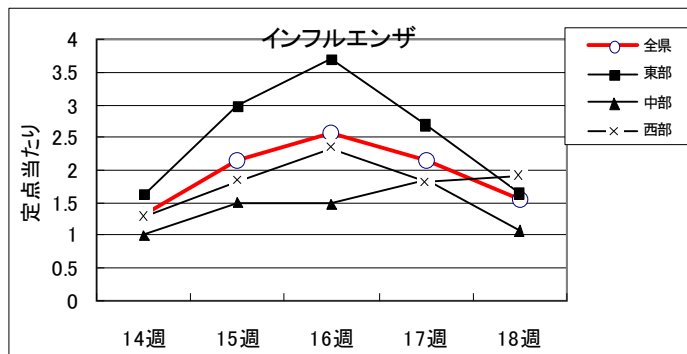
### ◆定点把握の対象となる5類感染症（週報対象のもの）

環境衛生科学研究所  
感染症情報センター

### 令和5年第18週(5/1～5/7)の動向

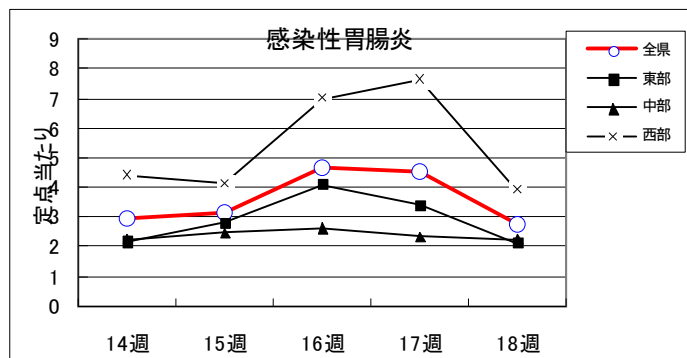
#### インフルエンザ

全県で罹患数217、定点当たり1.56の患者発生があり、県全体では減少した。定点あたりは、東部地区で1.64、中部地区で1.07、西部地区で1.91の発生があった。



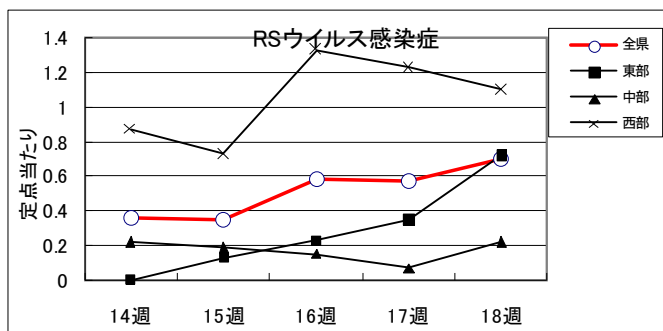
#### 感染性胃腸炎

全県で罹患数246、定点当たり2.80の患者発生があり、前週の4.51から減少した。定点あたり東部地区で2.13、中部地区で2.26、西部地区で3.90の患者が発生した。



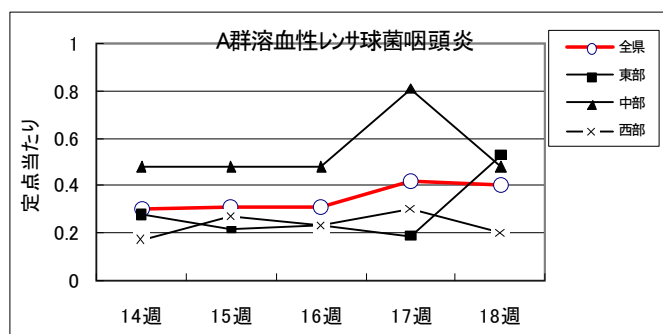
### RSウイルス感染症

全県で罹患数62、定点当たり0.70の患者発生があり、前週の0.57から増加した。定点当たり東部地区で0.72、中部地区で0.22、西部地区で1.10の患者が発生した。



### A群溶血性レンサ球菌咽頭炎

全県で罹患数36、定点当たり0.41の患者発生があった。定点当たり東部地区で0.53、中部地区で0.48、西部地区で0.20の患者が発生した。

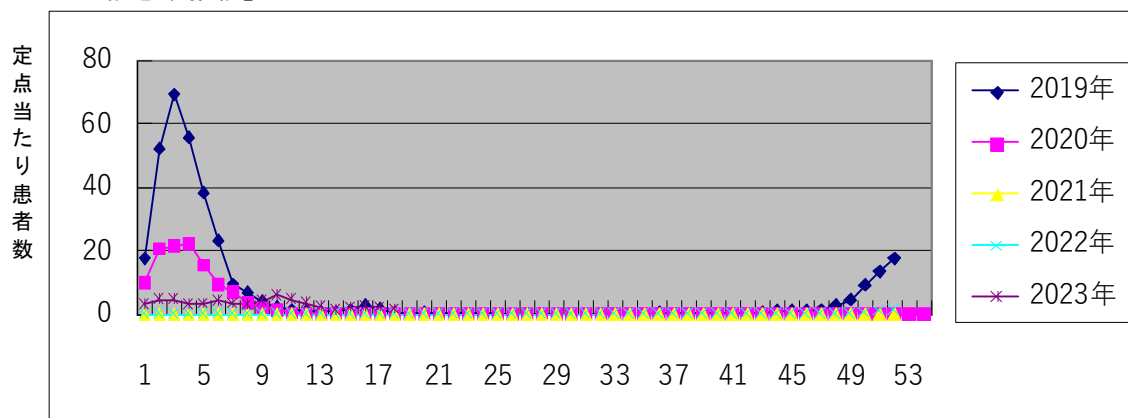


・風疹、麻疹とも患者発生なし。

・全国のインフルエンザの発生は1.70で前週の2.24から減少した。警報及び注意報レベルの保健所を有する都道府県は10に減少した。

・静岡県において第18週に定点当たり患者報告数の多かった疾病は、順に1)感染性胃腸炎(2.80)、2)インフルエンザ(1.56)、3)RSウイルス感染症(0.70)、4)A群溶血性レンサ球菌咽頭炎(0.41)、5)突発性発疹(0.28)であった。

### 【インフルエンザ罹患数推移】



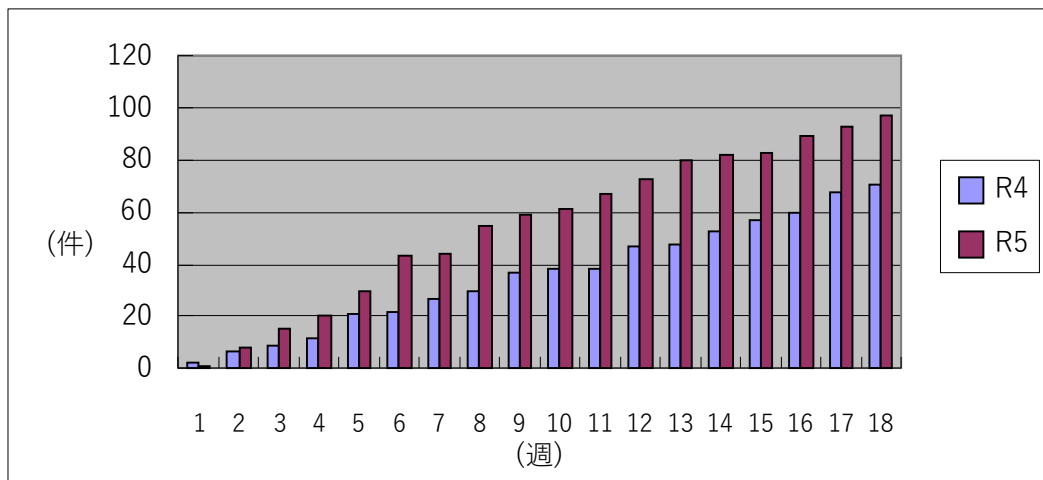
【県内衛生研究所におけるインフルエンザウイルス検出状況(2022/2023シーズン)】

(令和4年36～令和5年18週)

		検体搬入数	A/H1 pdm09	A/H3	B/山形 系統	B/Victoria 系統
R4 36～52週	静岡県	9		5		
	静岡市	3		1		
	浜松市	0				
R5 1週		0				
2週	静岡県	3		3		
	静岡市	1		1		
	浜松市	0				
3週	静岡県	5		4		
	静岡市	5		5		
	浜松市	0				
4週	静岡県	4		2		
	静岡市	6		6		
	浜松市	1		1		
5週	静岡県	2		2		
	静岡市	1		1		
	浜松市	0				
6週	静岡県	10		6		
	静岡市	2				
	浜松市	0				
7週	静岡県	1		1		
	静岡市	1		1		
	浜松市	0				
8週	静岡県	2				
	静岡市	3		3		
	浜松市	0				
9週	静岡県	1				
	静岡市	2		2		
	浜松市	0				
10週	静岡県	7		5		
	静岡市	2		2		
	浜松市	0				
11週	静岡県	4		3		
	静岡市	0				
	浜松市	0				
12週	静岡県	4		4		
	静岡市	0				
	浜松市	0				
13週	静岡県	3		1		
	静岡市	2		2		
	浜松市	0				
14週	静岡県	4		4		
	静岡市	1		1		
	浜松市	0				
15週	静岡県	0		0		
	静岡市	2		1		1
	浜松市	0				
16週～18週	静岡県	0				
	静岡市	0				
	浜松市	0				

【梅毒の発生状況(静岡県・累計)】

・18週は前年同期比1.37倍の増加となった。



◆感染症発生動向警報システムによる保健所の警報状況

警報 なし  
注意報 なし



指定届出機関からの特記事項欄コメント

感染症第18週（令和5年5月1日～令和5年5月7日）

窪田医院（三島市）「ノロウイルス 1名（2歳男児）」

光ヶ丘小児科（三島市）「インフルエンザA型 9名、インフルエンザA型、B型両方 1名（3歳男児）、RSウイルス 1名、咽頭アデノ 2名」

函南平出クリニック（函南町）「インフルエンザA型 9名、便アデノ 4名（9か月女児1名、11か月男児1名、1歳男児1名、4歳女児1名）、ノロウイルス 1名（1歳女児）」

白十字小児科医院（沼津市）「インフルエンザA型 25名」

なががわ医院（小山町）「インフルエンザA型 12名」

富士病院（御殿場市）「インフルエンザA型 7名」

たうち小児科医院（御殿場市）「インフルエンザA型 14名」

お八幡医院（御殿場市）「インフルエンザA型 1名」

小川小児科内科医院（富士市）「インフルエンザA型 3名」

三浦医院（富士宮市）「インフルエンザ 2名」

むらまつファミリークリニック（藤枝市）「インフルエンザA型 7名（2歳男児3名、5歳男児1名、8歳男性1名、20～29歳女性1名、30～39歳男性1名）」

あしだクリニック（焼津市）「インフルエンザA型 2名（9歳女児1名、80歳以上1名）」

ふたばクリニック（磐田市）「インフルエンザA型 4名」

はやの小児科（掛川市）「インフルエンザA型 2名、インフルエンザB型 3名」  
クリニックパパ（浜松市）「インフルエンザA型 3名」  
今西こどもクリニック（浜松市）「インフルエンザA型 6名」  
いぬかい小児科（浜松市）「インフルエンザA型 13名」  
幸田子供クリニック（浜松市）「インフルエンザA型 11名、ヒトメタニューモウイルス 1名（3歳男児）」  
たなか小児科（浜松市）「インフルエンザA型 8名」  
天竜こども医院（浜松市）「インフルエンザA型 1名」  
金指こどもクリニック（浜松市）「インフルエンザA型 13名」  
縣医院（浜松市）「インフルエンザA型 4名」  
おおば小児科（浜松市）「インフルエンザA型 11名」  
みかえ内科クリニック（浜松市）「インフルエンザA型 3名」

※特記事項欄コメントによるインフルエンザウイルス型別状況(R4-R5シーズン累計)

区分	報告数	割合
インフルエンザA型	3,735名	98%
インフルエンザB型	95名	2%

- ・ 静岡県の感染症週報は、組織改編に伴い感染症対策課において作成しています。
- ・ 引き続き、疾病対策課ホームページにより御覧いただけます。

<https://www.pref.shizuoka.jp/kenkofukushi/shippeikansensho/kansensho/1003065/index.html>

疾患名	区分	静岡県							全国				
		13週	14週	15週	16週	17週	今週	年累計	15週	16週	17週	今週	年累計
エボラ出血熱													
クリミア・コンゴ出血熱													
痘そう													
南米出血熱													
ペスト													
マールブルグ病													
ラッサ熱													
急性灰白髄炎													
結核		5	6	5	7	4	1	99	87	236	249	121	4,316
ジフテリア													
重症急性呼吸器症候群(SARS)													
中東呼吸器症候群(MERS)													
鳥インフルエンザH5N1													
鳥インフルエンザH7N9													
新型コロナウイルス		1,018	1,038	1,135	1,424	1,331	1,402	173,109	60,112	63,652	73,081	76,728	39,797,708
コレラ													1
細菌性赤痢										2			9
腸管出血性大腸菌感染症					1			6	19	26	35	18	372
腸チフス													14
パラチフス													5
E型肝炎								1	15	10	9	4	199
ウエストナイル熱(ウエストナイル脳炎を含む)													
A型肝炎									2	2	1		22
エキノコックス症													4
賞熱													
オウム病													2
オムスク出血熱													
回帰熱													1
キヤサスル森林病													
Q熱													
狂犬病													
コクシジオイデス症											1		1
サル痘		1						1	4	7	5	7	125
ジカウイルス感染症													
重症熱性血小板減少症候群				1				1	5	3	4	3	35
腎臓熱性出血熱													
西部ウマ脳炎													
ダニ媒介脳炎													
炭疽													
チクングニア熱													1
つつが虫病									2	3	5	3	70
デング熱									2	1	2	1	22
東部ウマ脳炎													
鳥インフルエンザ													
ニパウイルス感染症													
日本紅斑熱									7	12	5	6	43
日本脳炎													
ハンタウイルス肺症候群													
Bウイルス病													
鼻疽													
ブルセラ症													
パネズエラウマ脳炎													
ヘンドラウイルス感染症													
癩しんチフス													
ポツリヌス症													
マラリア									1				6
野兔病													
ライム病									1				
リッサウイルス感染症													
リフトバレー熱													
類鼻疽													
レジオネラ症			1	1				12	20	28	27	20	455
レプトスピラ症										1			3
ロッキー山紅斑熱													
アムール赤痢						2		7	6	9	11	3	173
ウイルス性肝炎(A型肝炎及びE型肝炎を除く)									4	1	6	1	89
カルバペネム耐性腸内細菌科細菌感染症								8	29	28	24	18	604
急性弛緩性麻痺									1	1	1		17
急性脳炎(ウエストナイル脳炎、日本脳炎等を除く)		1	2					9	5	6	9	1	156
クリプトスポリジウム症													2
クロイツフェルト・ヤコブ病								1	1	1	4		49
劇症型溶血性レンサ球菌感染症		1		1				8	13	14	13	5	290
後天性免疫不全症候群							1	3	14	7	11	4	305
ジアルジア症								2	3		1		19
慢性的インフルエンザ菌感染症								3	5	9	8	9	123
慢性的髄膜炎菌感染症												1	5
慢性的肺炎球菌感染症		2			1		1	12	20	22	31	23	601
水痘(入院例に限る)			1					2	2	6	7	3	112
先天性風しん症候群													
梅毒		4	2		3	2	3	97	206	182	185	101	4,869
播種性クリプトコックス症								1	5	3	4	1	68
破傷風								1			4		18
バンコマイシン耐性黄色ブドウ球菌感染症													
バンコマイシン耐性腸球菌感染症			1					4	1		1	2	54
百日咳		1						3	8	7	16	6	202
風しん									1	1			4
麻疹													4
薬剤耐性アシネトバクター感染症													5
新型コロナウイルス感染症													

※医療機関から届出の追加や取り下げがあった場合、増減することがあります。

※新型コロナウイルス感染症は令和5年5月8日(第19週)から五類感染症(定点把握対象)となりました。

## 定点把握感染症集計表(届出数)

2023年 18 週

	静岡県							全国				
	13週	14週	15週	16週	17週	今週	計	15週	16週	17週	今週	計
RSウイルス感染症	36	32	31	51	50	62	262	2,711	3,494	3,384	3,087	12,676
咽頭結膜熱	17	27	22	17	22	24	129	615	828	987	879	3,309
A群溶血性レンサ球菌咽頭炎	17	27	28	27	37	36	172	1,845	2,540	2,570	1,837	8,792
感染性胃腸炎	306	262	281	408	397	246	1,900	13,149	15,496	15,503	10,898	55,046
水痘	7	2	8	8	5	5	35	283	293	283	229	1,088
手足口病	8	7	11	11	8	13	58	417	619	582	492	2,110
伝染性紅斑	3	1	2	2			8	43	38	34	35	150
突発性発しん	14	13	14	25	31	25	122	806	1,007	1,042	789	3,644
ヘルパンギーナ	2	2		3	2	13	22	577	871	1,020	886	3,354
流行性耳下腺炎	3	6	1	1	1	6	18	114	109	107	96	426
インフルエンザ	331	183	298	353	295	217	1,677	10,587	12,291	10,945	8,316	42,139
急性出血性結膜炎				1			1	7	12	10	7	36
流行性角結膜炎	4	2	1		5		12	166	193	170	158	687
細菌性髄膜炎		1					1	7	2	5	11	25
無菌性髄膜炎				3			3	11	9	12	12	44
マイコプラズマ肺炎	1		1		1		3	10	10	22	11	53
クラミジア肺炎(オウム病は除く)									4			4
感染性胃腸炎(病原体がロタウイルスであるものに限る。)								2	4	6	3	15

定点種別	県内定点数	届出対象感染症
小児科	89	RSウイルス感染症、咽頭結膜熱、A群溶血性レンサ球菌咽頭炎、感染性胃腸炎、水痘、手足口病、伝染性紅斑、突発性発しん、ヘルパンギーナ、流行性耳下腺炎、インフルエンザ、新型コロナウイルス感染症
内科	50	インフルエンザ、新型コロナウイルス感染症
眼科	22	急性出血性結膜炎、流行性角結膜炎
基幹	10	細菌性髄膜炎、無菌性髄膜炎、マイコプラズマ肺炎、クラミジア肺炎(オウム病は除く)、感染性胃腸炎(病原体がロタウイルスであるものに限る。)

※小児科定点と内科定点はインフルエンザ・新型コロナウイルス感染症定点を兼ねている。

※新型コロナウイルス感染症が令和5年5月8日(第19週)から五類感染症(定点把握対象)に追加されました。



## 定点把握感染症集計表(定点当り)

2023年 18 週

	静岡県						全国			
	第13週	第14週	第15週	第16週	第17週	今週	第15週	第16週	第17週	今週
RSウイルス感染症	0.40	0.36	0.35	0.57	0.56	0.70	0.87	1.12	1.08	0.99
咽頭結膜熱	0.19	0.30	0.25	0.19	0.25	0.27	0.20	0.26	0.32	0.28
A群溶血性レンサ球菌咽頭炎	0.19	0.30	0.31	0.30	0.42	0.41	0.59	0.81	0.82	0.59
感染性胃腸炎	3.44	2.94	3.16	4.58	4.46	2.80	4.20	4.95	4.96	3.49
水痘	0.08	0.02	0.09	0.09	0.06	0.06	0.09	0.09	0.09	0.07
手足口病	0.09	0.08	0.12	0.12	0.09	0.15	0.13	0.20	0.19	0.16
伝染性紅斑	0.03	0.01	0.00	0.02			0.01	0.01	0.01	0.01
突発性発しん	0.16	0.15	0.16	0.28	0.35	0.28	0.26	0.32	0.33	0.25
ヘルパンギーナ	0.02	0.02		0.03	0.02	0.15	0.18	0.28	0.33	0.28
流行性耳下腺炎	0.03	0.07	0.01	0.01	0.01	0.07	0.04	0.03	0.03	0.03
インフルエンザ	2.38	1.32	2.14	2.54	2.12	1.56	2.16	2.51	2.24	1.70
急性出血性結膜炎				0.05			0.01	0.02	0.01	0.01
流行性角結膜炎	0.18	0.09	0.05		0.23		0.24	0.28	0.25	0.23
細菌性髄膜炎		0.10					0.01	0.00	0.01	0.02
無菌性髄膜炎				0.30			0.02	0.02	0.03	0.03
マイコプラズマ肺炎	0.10		0.10		0.10		0.02	0.02	0.05	0.02
クラミジア肺炎(オウム病は除く)								0.01		
感染性胃腸炎(病原体がロタウイルスであるものに限る。)							0.00	0.01	0.01	0.01

定点種別	県内定点数	届出対象感染症
小児科	89	RSウイルス感染症、咽頭結膜熱、A群溶血性レンサ球菌咽頭炎、感染性胃腸炎、水痘、手足口病、伝染性紅斑、突発性発しん、ヘルパンギーナ、流行性耳下腺炎、インフルエンザ、新型コロナウイルス感染症
内科	50	インフルエンザ、新型コロナウイルス感染症
眼科	22	急性出血性結膜炎、流行性角結膜炎
基幹	10	細菌性髄膜炎、無菌性髄膜炎、マイコプラズマ肺炎、クラミジア肺炎(オウム病は除く)、感染性胃腸炎(病原体がロタウイルスであるものに限る。)

※小児科定点と内科定点はインフルエンザ・新型コロナウイルス感染症定点を兼ねている。

※新型コロナウイルス感染症が令和5年5月8日(第19週)から五類感染症(定点把握対象)に追加されました。

感染症 18 週

保健所名	RSウイルス感染症		咽頭結膜熱		A群溶血性 レンサ球菌咽頭炎		感染性胃腸炎		水痘	
	罹患数	定点当り	罹患数	定点当り	罹患数	定点当り	罹患数	定点当り	罹患数	定点当り
総数	62	0.70	24	0.27	36	0.41	246	2.80	5	0.06
賀茂	1	0.50					2	1.00		
熱海	1	0.25			1	0.25	16	4.00		
東部	21	1.75	4	0.33	8	0.67	28	2.33	1	0.08
御殿場			5	1.25	8	2.00	10	2.50	2	0.50
富士			1	0.11			12	1.33		
静岡市	3	0.19	4	0.25	5	0.31	46	2.88	1	0.06
中部	3	0.27	4	0.36	8	0.73	15	1.36	1	0.09
西部	8	0.67	4	0.33			31	2.58		
浜松市	25	1.39	2	0.11	6	0.33	86	4.78		

保健所名	手足口病		伝染性紅斑		突発性発しん		ヘルパンギーナ		流行性耳下腺炎	
	罹患数	定点当り	罹患数	定点当り	罹患数	定点当り	週計	定点当り	罹患数	定点当り
総数	13	0.15	0		25	0.28	13	0.15	6	0.07
賀茂										
熱海										
東部					2	0.17	4	0.17	2	0.17
御殿場					1	0.25	1	0.25		
富士	2	0.22			3	0.33		0.33		
静岡市					4	0.25	6	0.25	1	0.06
中部	7	0.64			2	0.18	1	0.18	3	0.27
西部	1	0.08			6	0.50		0.50		
浜松市	3	0.17			7	0.39	1	0.39		

保健所名	インフルエンザ				麻しん (全数報告)		風しん (全数報告)		指定届出機関 (定点)数	
	罹患数	定点当り	罹患数	定点当り	週計	累計	週計	累計	小児科	内科
総数	217	1.56			0	0	0	0	89	50
賀茂	9	3.00							2	1
熱海	9	1.50							4	2
東部	16	0.84							13	7
御殿場	43	7.17							4	2
富士	5	0.33							9	6
静岡市	23	0.88							16	9
中部	22	1.29							11	6
西部	17	0.89							12	7
浜松市	73	2.61							18	10

\*新型コロナウイルス感染症が令和5年5月8日(第19週)から五類(定点把握対象)に追加されました。

感染症 18 週

保健所名	急性出血性結膜炎		流行性角結膜炎		細菌性髄膜炎		無菌性髄膜炎		マイコプラズマ肺炎	
	罹患数	定点当り	罹患数	定点当り	罹患数	定点当り	罹患数	定点当り	罹患数	定点当り
総数	0		0		0		0		0	
賀茂										
熱海										
東部										
御殿場										
富士										
静岡市										
中部										
西部										
浜松市										

保健所名	クラミジア肺炎(オウム病は除く)		感染性胃腸炎 (病原体がロタウイルスであるものに限る。)	
	罹患数	定点当り	罹患数	定点当り
総数	0		0	
賀茂				
熱海				
東部				
御殿場				
富士				
静岡市				
中部				
西部				
浜松市				

指定届出機関 (定点)数	
眼科	基幹
22	10
	1
	1
4	1
3	1
5	2
3	1
4	1
3	2

\*賀茂・熱海・御殿場の各保健所管内には眼科定点はありません。

\*御殿場保健所管内には基幹定点はありません。

定点把握感染症年齢階級別集計表(届出数)

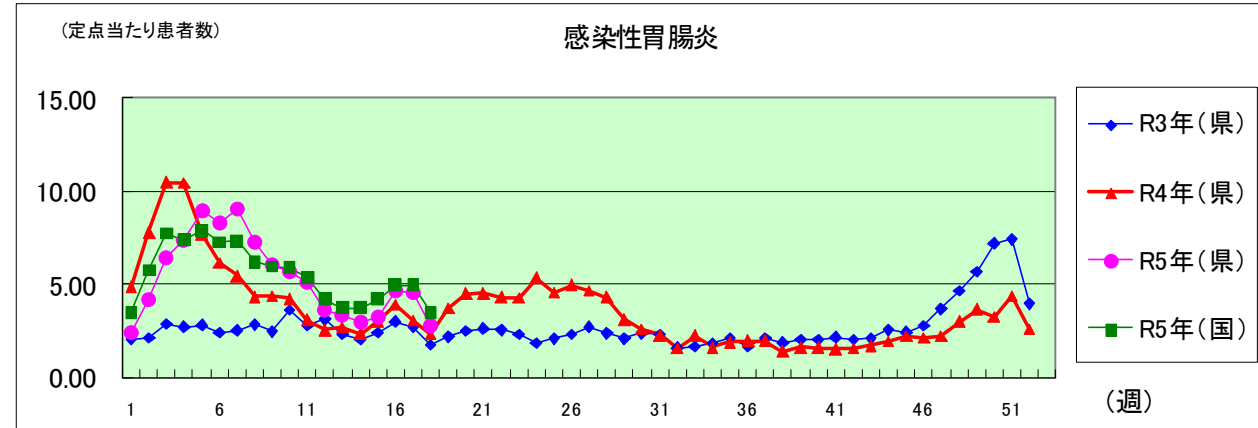
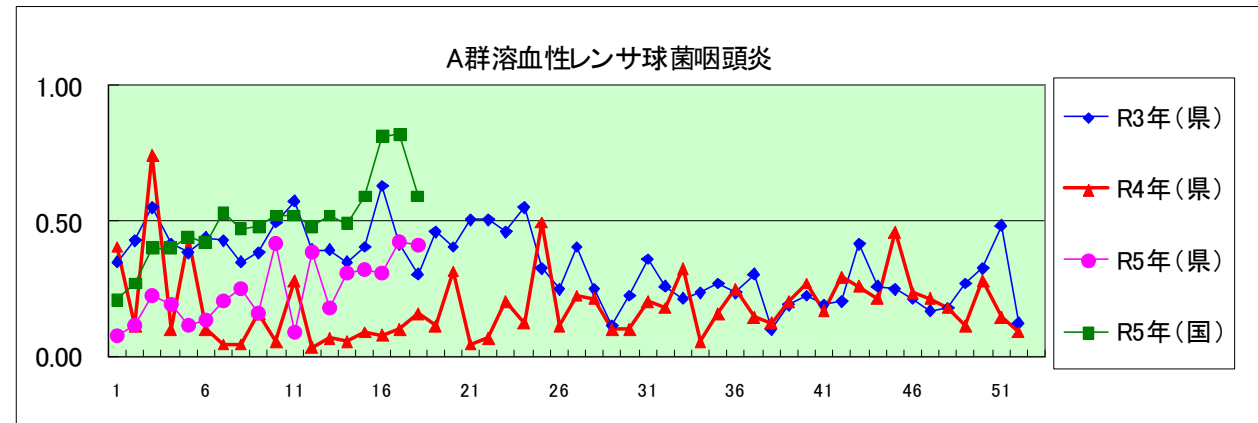
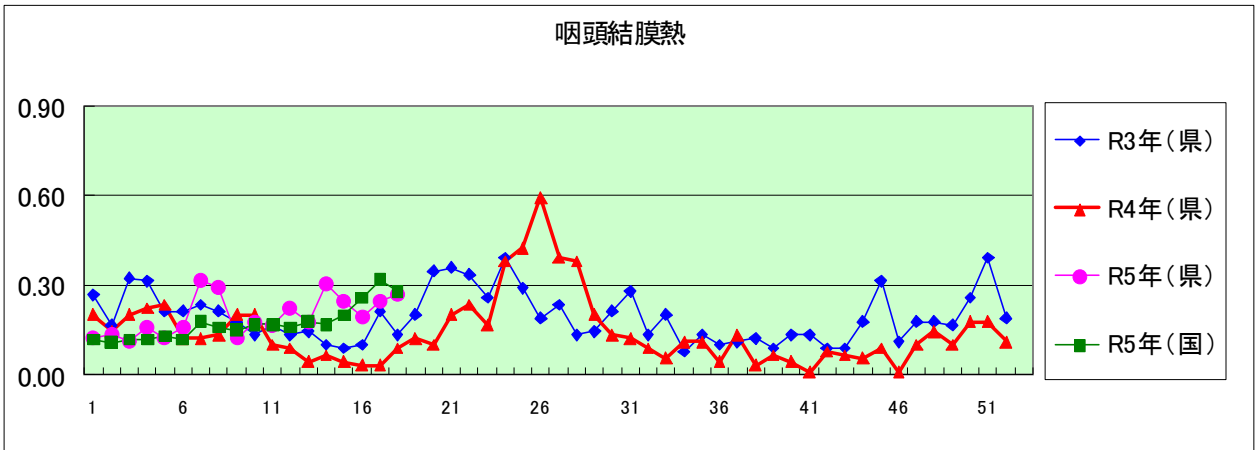
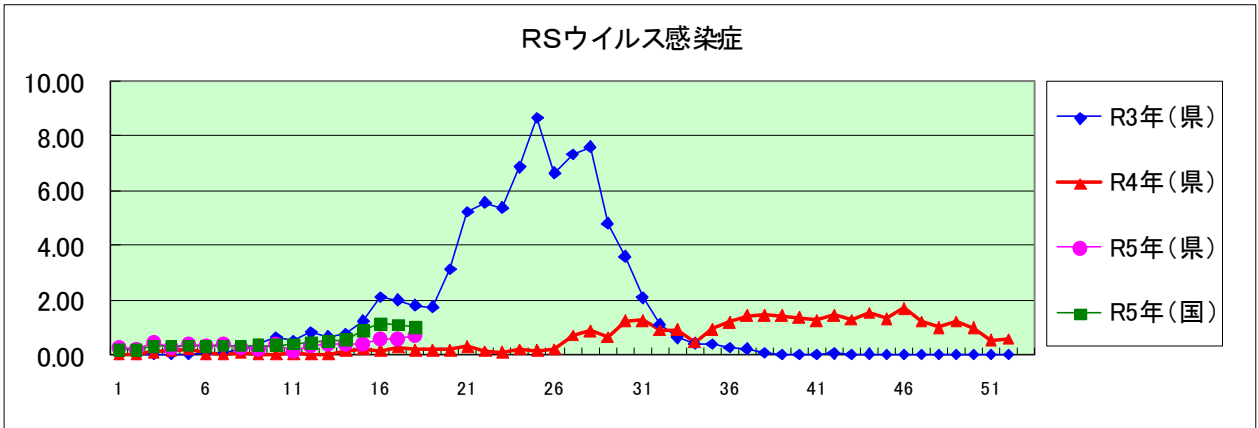
2023年 18 週

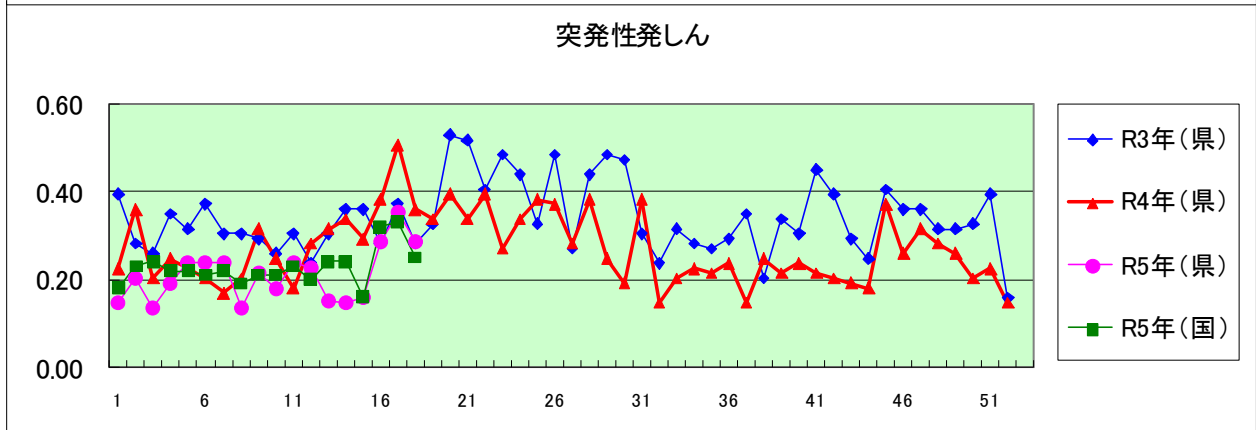
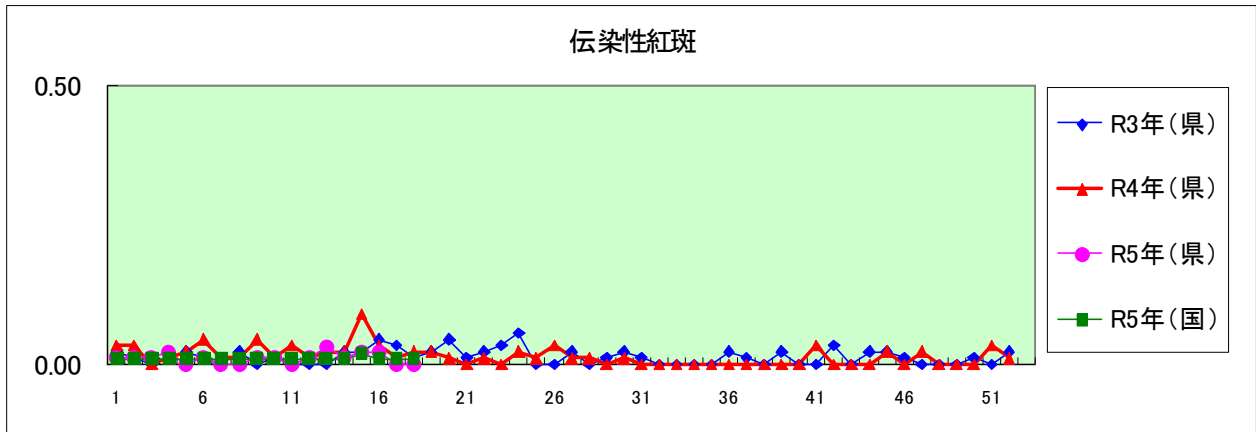
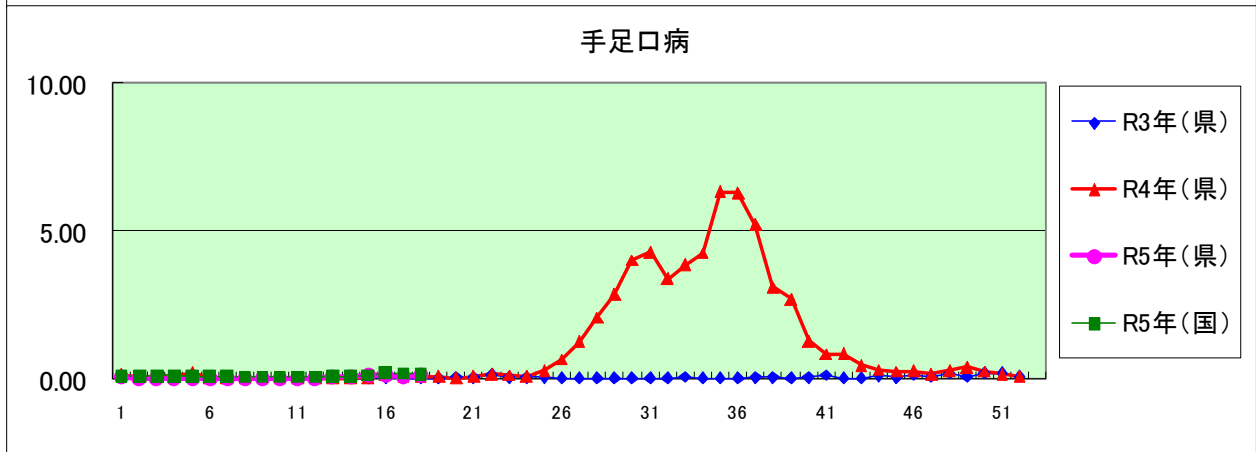
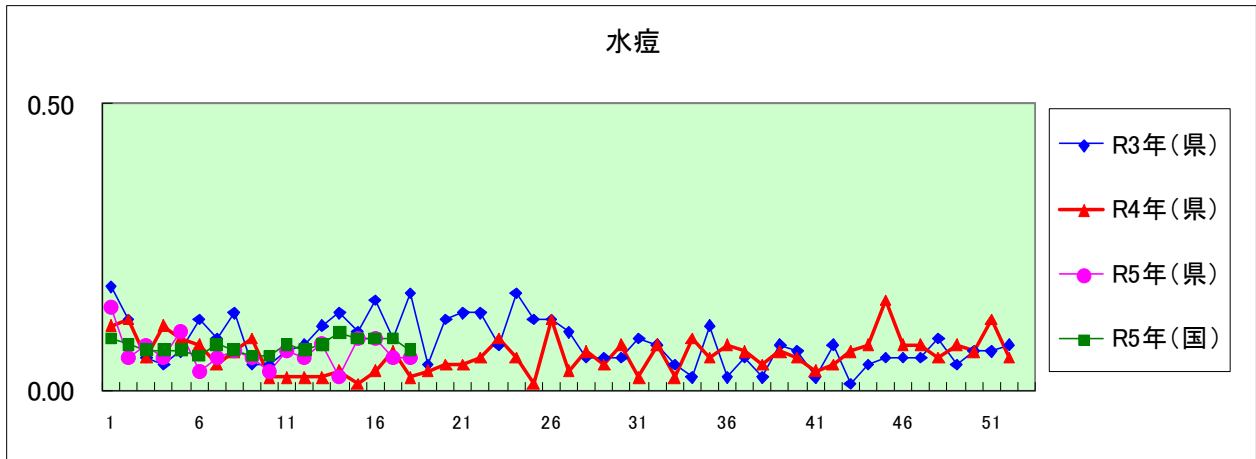
年齢階級区分	～5ヶ月	～11ヶ月	1歳	2歳	3歳	4歳	5歳	6歳	7歳	8歳	9歳	10～14歳	15～19歳	20～29歳	30～39歳	40～49歳	50～59歳	60～69歳	70～79歳	80歳以上	計	
〃(小児科定点把握感染症分)	～5ヶ月	～11ヶ月	1歳	2歳	3歳	4歳	5歳	6歳	7歳	8歳	9歳	10～14歳	15～19歳	20歳以上								
〃(眼科定点把握感染症分)	～5ヶ月	～11ヶ月	1歳	2歳	3歳	4歳	5歳	6歳	7歳	8歳	9歳	10～14歳	15～19歳	20～29歳	30～39歳	40～49歳	50～59歳	60～69歳	70歳以上			
〃(基幹定点把握分)	0歳	1～4歳	5～9歳	10～14歳	15～19歳	20～24歳	25～29歳	30～34歳	35～39歳	40～44歳	45～49歳	50～54歳	55～59歳	60～64歳	65～69歳	70歳以上						
RSウイルス感染症	8	7	20	12	9	3	3														62	
咽頭結膜炎		6	10	3	2			2					1								24	
A群溶血性レンサ球菌咽頭炎			2	3	5	10	2	2	3	1	2	4	2								36	
感染性胃腸炎	2	17	29	18	31	30	34	22	14	11	11	19	2	6							246	
水痘					1					1		2	1								5	
手足口病			6	1	3	2	1														13	
伝染性紅斑																						
突発性発しん		2	17	5	1																25	
ヘルパンギーナ		1	2	5	2	1		1		1											13	
流行性耳下腺炎			1			1		2	1			1									6	
インフルエンザ	3	3	15	9	8	21	15	15	18	20	10	32	7	4	22	9	4			1	1	217
急性出血性結膜炎																						
流行性角結膜炎																						
細菌性髄膜炎																						
無菌性髄膜炎																						
マイコプラズマ肺炎																						
クラミジア肺炎(オウム病は除く)																						
感染性胃腸炎(病原体がロタウイルスであるものに限る。)																						

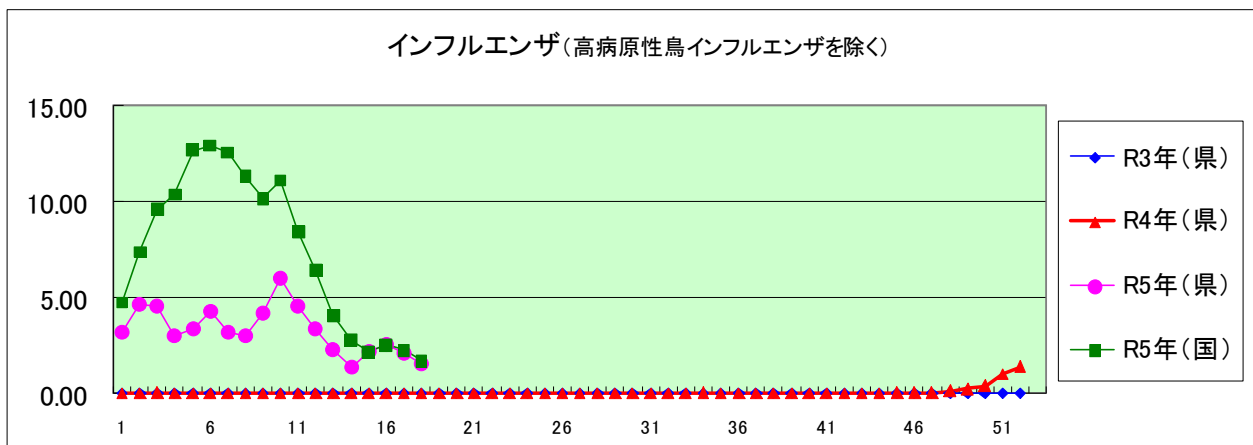
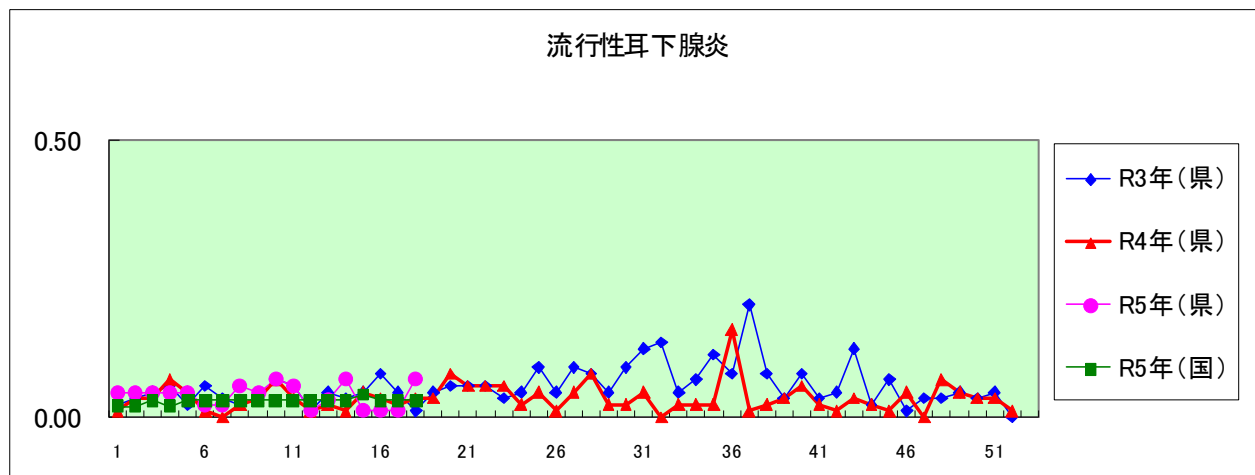
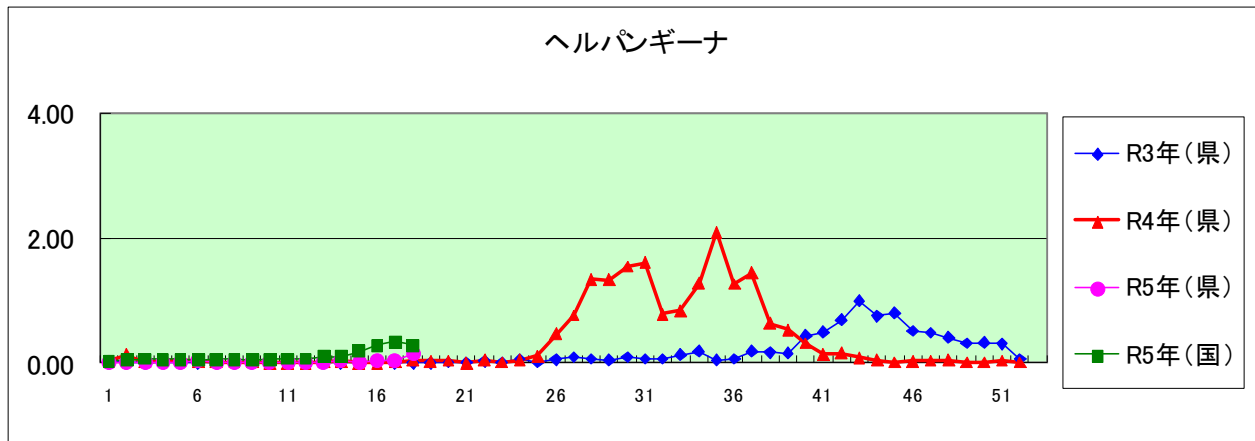
定点把握感染症年齢階級別集計表(定点当り)

2023年 18 週

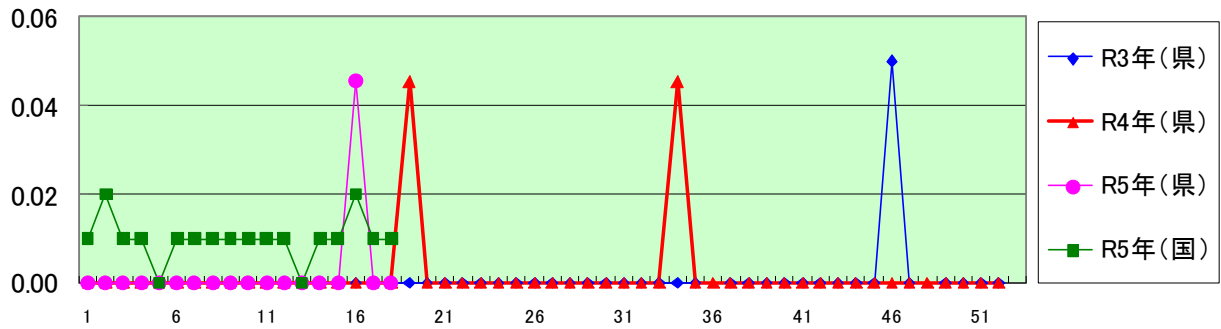
年齢階級区分	～6ヶ月	～12ヶ月	1歳	2歳	3歳	4歳	5歳	6歳	7歳	8歳	9歳	10～14歳	15～19歳	20～29歳	30～39歳	40～49歳	50～59歳	60～69歳	70～79歳	80歳以上	計	
〃(小児科定点把握感染症分)	～6ヶ月	～12ヶ月	1歳	2歳	3歳	4歳	5歳	6歳	7歳	8歳	9歳	10～14歳	15～19歳	20歳以上								
〃(眼科定点把握感染症分)	～6ヶ月	～12ヶ月	1歳	2歳	3歳	4歳	5歳	6歳	7歳	8歳	9歳	10～14歳	15～19歳	20～29歳	30～39歳	40～49歳	50～59歳	60～69歳	70歳以上			
〃(基幹定点把握分)	0歳	1～4歳	5～9歳	10～14歳	15～19歳	20～24歳	25～29歳	30～34歳	35～39歳	40～44歳	45～49歳	50～54歳	55～59歳	60～64歳	65～69歳	70歳以上						
RSウイルス感染症	0.09	0.08	0.23	0.14	0.10	0.03	0.03														0.70	
咽頭結膜炎		0.07	0.11	0.03	0.02			0.02				0.01									0.27	
A群溶血性レンサ球菌咽頭炎			0.02	0.03	0.06	0.11	0.02	0.02	0.03	0.01	0.02	0.05	0.02								0.41	
感染性胃腸炎	0.02	0.19	0.33	0.20	0.35	0.34	0.39	0.25	0.16	0.13	0.13	0.22	0.02	0.07							2.80	
水痘					0.01					0.01		0.02	0.01								0.06	
手足口病			0.07	0.01	0.03	0.02	0.01														0.15	
伝染性紅斑																						
突発性発しん		0.02	0.19	0.06	0.01																0.28	
ヘルパンギーナ		0.01	0.02	0.06	0.02	0.01		0.01		0.01											0.15	
流行性耳下腺炎			0.01			0.01		0.02	0.01			0.01									0.07	
インフルエンザ	0.02	0.02	0.11	0.06	0.06	0.15	0.11	0.11	0.13	0.14	0.07	0.23	0.05	0.03	0.16	0.06	0.03			0.01	0.01	1.56
急性出血性結膜炎																						
流行性角結膜炎																						
細菌性髄膜炎																						
無菌性髄膜炎																						
マイコプラズマ肺炎																						
クラミジア肺炎(オウム病は除く)																						
感染性胃腸炎(病原体がロタウイルスであるものに限る。)																						



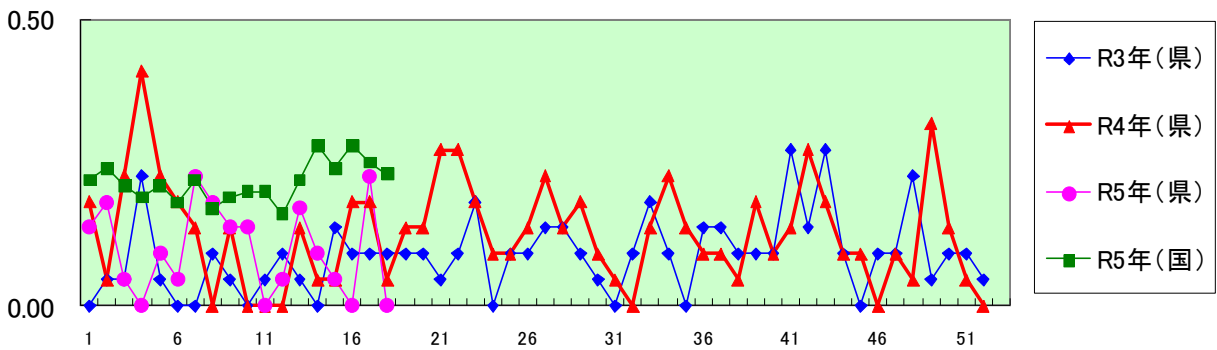




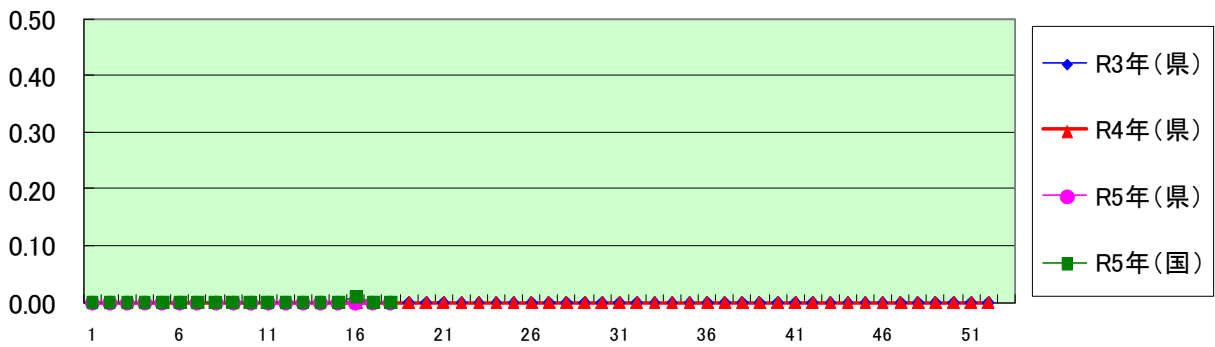
急性出血性結膜炎



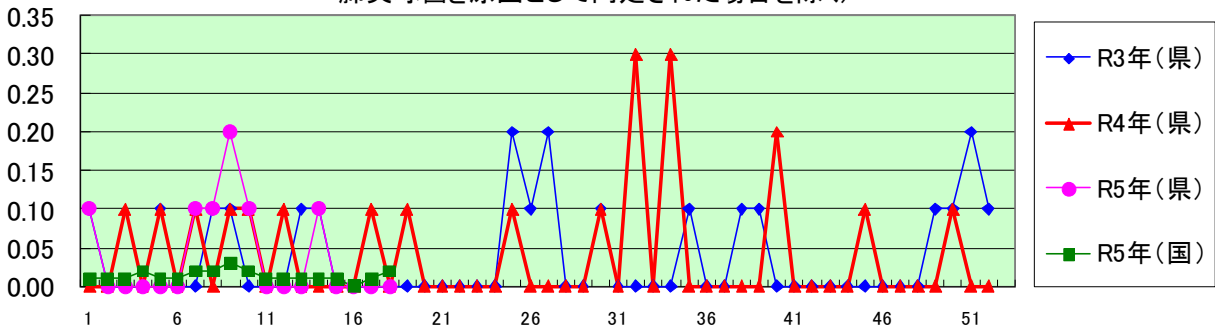
流行性角結膜炎



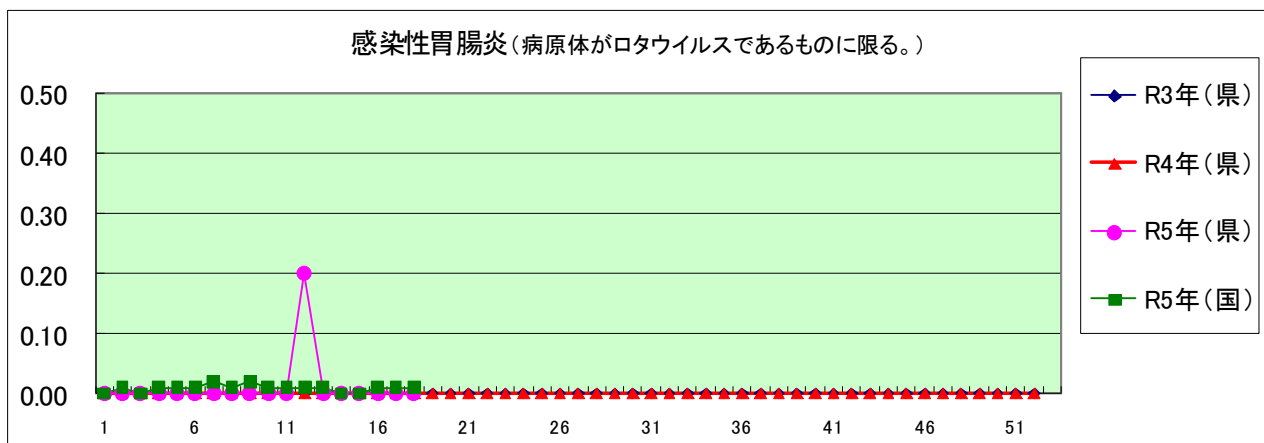
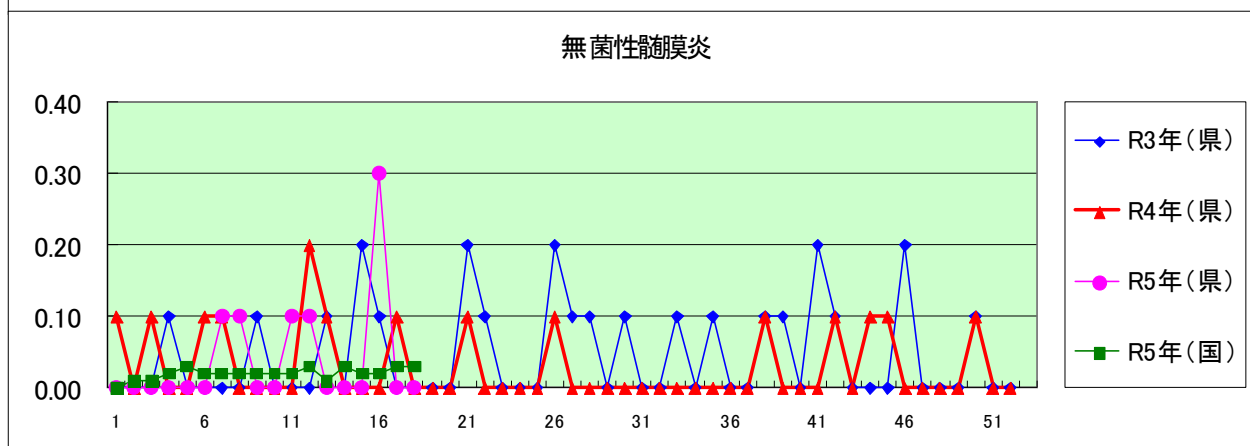
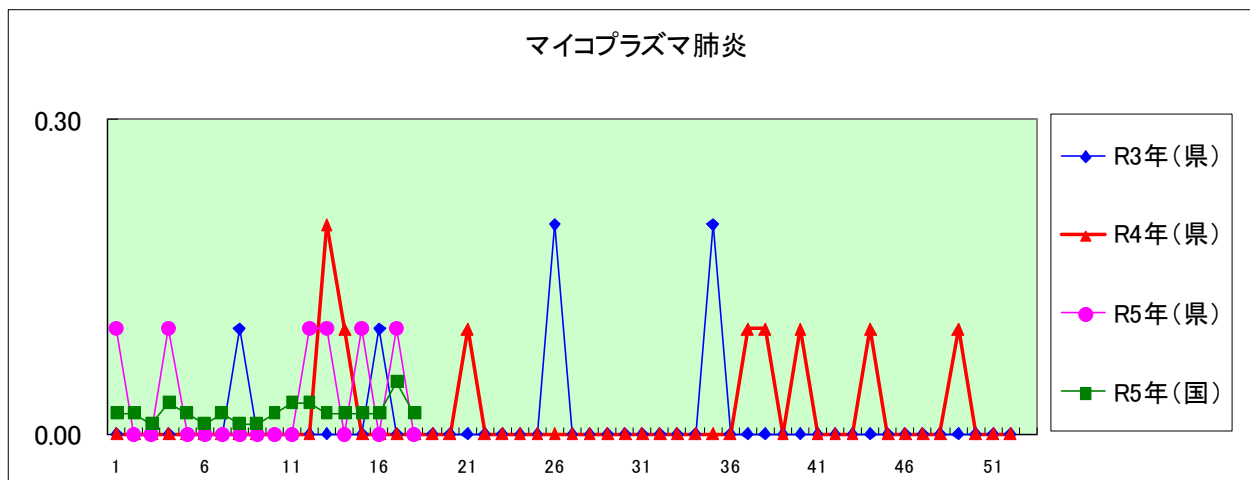
クラミジア肺炎(オウム病を除く)



細菌性髄膜炎(インフルエンザ菌、髄膜炎菌、肺炎球菌を原因として同定された場合を除く)







定点種別	県内定点数	届出対象感染症
小児科	89	RSウイルス感染症、咽頭結膜熱、A群溶血性レンサ球菌咽頭炎、感染性胃腸炎、水痘、手足口病、伝染性紅斑、突発性発しん、百日咳、ヘルパンギーナ、流行性耳下腺炎、インフルエンザ
内科	50	インフルエンザ
眼科	22	急性出血性結膜炎、流行性角結膜炎
基幹	10	クラミジア肺炎（オウム病を除く）、細菌性髄膜炎、マイコプラズマ肺炎、無菌性髄膜炎、感染性胃腸炎（病原体がロタウイルスであるものに限る。）

## 定点把握感染症(月報)集計表(届出数)

2023年 3 月

	静岡県							全国				
	10月	11月	12月	1月	2月	今月	計	12月	1月	2月	今月	計
性器クラミジア感染症	57	57	49	49	47	42	301	2,334	2,456	2,380	2,603	9,773
性器ヘルペスウイルス感染症	23	18	19	11	10	14	95	663	694	670	818	2,845
尖圭コンジローマ	18	11	6	10	12	12	69	483	500	526	577	2,086
淋菌感染症	16	11	11	18	11	20	87	755	843	691	857	3,146
性器クラミジア感染症(男)	16	21	18	16	19	12	102	1,173	1,330	1,227	1,330	5,060
性器クラミジア感染症(女)	41	36	31	33	28	30	199	1,161	1,126	1,153	1,273	4,713
性器ヘルペスウイルス感染症(男)	14	5	5	4	1	2	31	239	265	249	315	1,068
性器ヘルペスウイルス感染症(女)	9	13	14	7	9	12	64	424	429	421	503	1,777
尖圭コンジローマ(男)	8	6	3	6	9	1	33	337	326	352	372	1,387
尖圭コンジローマ(女)	10	5	3	4	3	11	36	146	174	174	205	699
淋菌感染症(男)	8	9	6	13	8	12	56	556	631	512	653	2,352
淋菌感染症(女)	8	2	5	5	3	8	31	199	212	179	204	794
ペニシリン耐性肺炎球菌感染症									71	70	61	202
メチシリン耐性黄色ブドウ球菌感染症	15	18	10	13	18	18	92	1,210	1,457	1,209	1,207	5,083
薬剤耐性緑膿菌感染症									9	10	8	27

定点種別	県内定点数	届出対象感染症
性感染症	30	性器クラミジア感染症、性器ヘルペスウイルス感染症、尖形コンジローマ、淋菌感染症
基幹	10	ペニシリン耐性肺炎球菌感染症、メチシリン耐性黄色ブドウ球菌感染症、薬剤耐性緑膿菌感染症

## 定点把握感染症(月報)集計表(定点当り)

2023年 3 月

	静岡県						全国			
	10月	11月	12月	1月	2月	今月	12月	1月	2月	今月
性器クラミジア感染症	1.90	1.90	1.63	1.63	1.57	1.40	2.38	2.51	2.42	2.66
性器ヘルペスウイルス感染症	0.77	0.60	0.63	0.37	0.33	0.47	0.68	0.71	0.68	0.84
尖圭コンジローマ	0.60	0.37	0.20	0.33	0.40	0.40	0.49	0.51	0.54	0.59
淋菌感染症	0.53	0.37	0.37	0.60	0.37	0.67	0.77	0.86	0.70	0.88
性器クラミジア感染症(男)	0.53	0.70	0.60	0.53	0.63	0.40	1.19	1.36	1.25	1.36
性器クラミジア感染症(女)	1.37	1.20	1.03	1.10	0.93	1.00	1.18	1.15	1.17	1.30
性器ヘルペスウイルス感染症(男)	0.47	0.17	0.17	0.13	0.03	0.07	0.24	0.27	0.25	0.32
性器ヘルペスウイルス感染症(女)	0.30	0.43	0.47	0.23	0.30	0.40	0.43	0.44	0.43	0.51
尖圭コンジローマ(男)	0.27	0.20	0.10	0.20	0.30	0.03	0.34	0.33	0.36	0.38
尖圭コンジローマ(女)	0.33	0.17	0.10	0.13	0.10	0.37	0.15	0.18	0.18	0.21
淋菌感染症(男)	0.27	0.30	0.20	0.37	0.27	0.40	0.57	0.64	0.52	0.67
淋菌感染症(女)	0.27	0.07	0.17	0.17	0.10	0.27	0.20	0.22	0.18	0.21
ペニシリン耐性肺炎球菌感染症							0.17	0.15	0.15	0.13
メチシリン耐性黄色ブドウ球菌感染症	1.50	1.80	1.00	1.30	1.80	1.80	2.54	3.05	2.53	2.55
薬剤耐性緑膿菌感染症							0.01	0.02	0.02	0.02

定点種別	県内定点数	届出対象感染症
性感染症	30	性器クラミジア感染症、性器ヘルペスウイルス感染症、尖圭コンジローマ、淋菌感染症
基幹	10	ペニシリン耐性肺炎球菌感染症、メチシリン耐性黄色ブドウ球菌感染症、薬剤耐性緑膿菌感染症

2023年 3 月

保健所名	性器クラミジア感染症		性器ヘルペスウイルス感染症		尖圭コンジローマ		淋菌感染症	
	罹患数	定点当り	罹患数	定点当り	罹患数	定点当り	罹患数	定点当り
総数	42	1.40	14	0.47	12	0.40	20	0.67
賀茂								
熱海	2	2.00						
東部								
御殿場	5	5.00					2	2.00
富士	7	2.33	5	1.67	1	0.33	6	2.00
静岡市	10	1.67	3	0.50	4	0.67	1	0.17
中部	5	1.25	4	1.00	3	0.75	7	1.75
西部	6	1.20	2	0.40	1	0.20	1	0.20
浜松市	7	1.40			3	0.60	3	0.60

保健所名	ペニシリン耐性肺炎球菌感染症		メチシリン耐性黄色ブドウ球菌感染症		薬剤耐性緑膿菌感染症	
	罹患数	定点当り	罹患数	定点当り	罹患数	定点当り
総数			18	1.80		
賀茂			1	1.00		
熱海						
東部						
御殿場						
富士			4	4.00		
静岡市			4	2.00		
中部			1	1.00		
西部			7	7.00		
浜松市			1	0.50		

保健所名	定点(指定届出機関)数	
	性感染症	基幹
総数	30	10
賀茂		1
熱海	1	1
東部	5	1
御殿場	1	
富士	3	1
静岡市	6	2
中部	4	1
西部	5	1
浜松市	5	2

\* 薬剤耐性アシネトバクター感染症は、平成26年9月19日から全数把握の対象となりました。

定点把握感染症(月報)年齢階級別集計表(届出数)

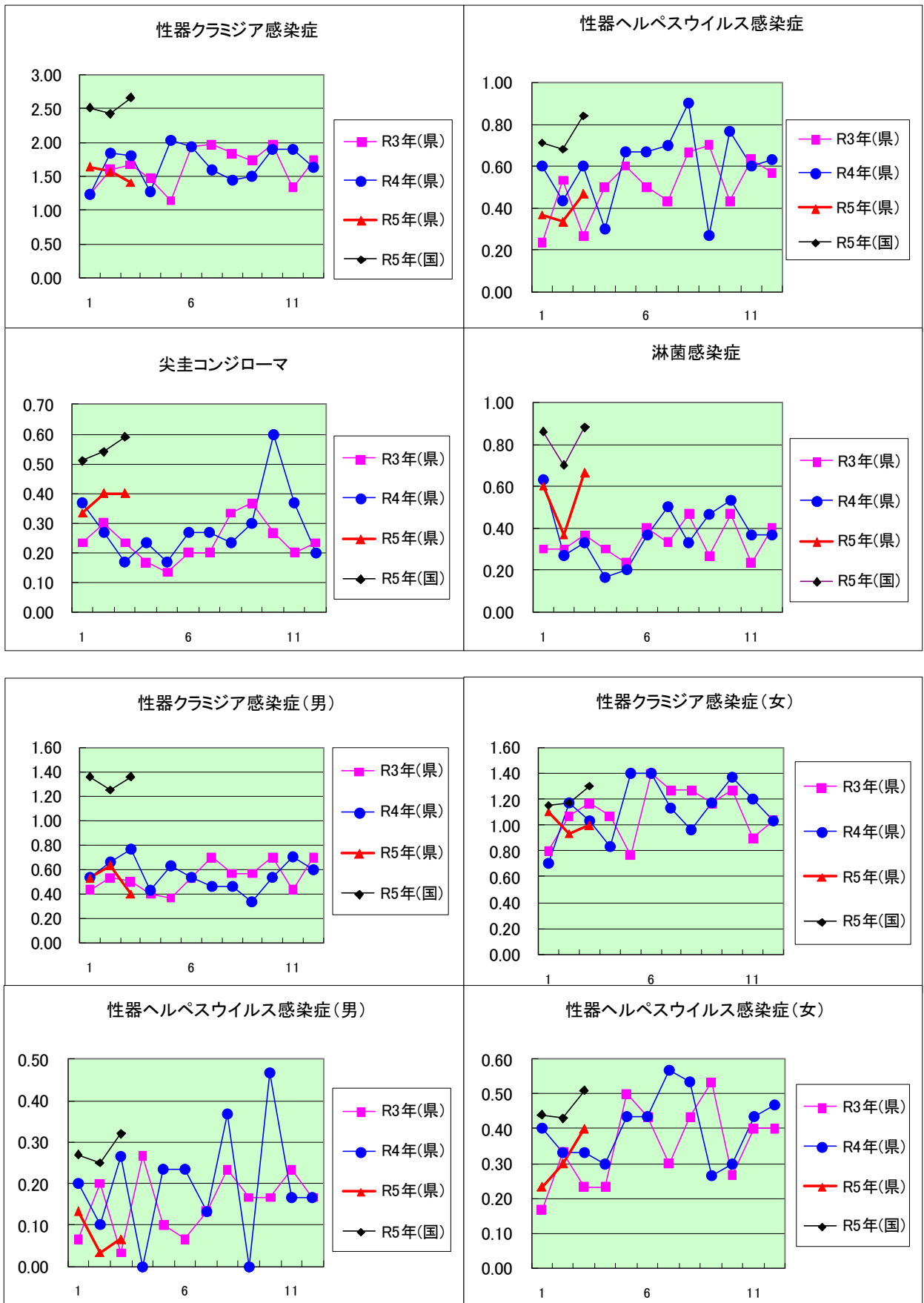
2023年 3 月

年齢階級区分	0歳	1～4歳	5～9歳	10～14歳	15～19歳	20～24歳	25～29歳	30～34歳	35～39歳	40～44歳	45～49歳	50～54歳	55～59歳	60～64歳	65～69歳	70歳以上	計
性器クラミジア感染症					5	15	8	4	2	3	2	3					42
性器ヘルペスウイルス感染症					2	2	4	1	2		2					1	14
尖圭コンジローマ					1	5	2	1		2			1				12
淋菌感染症					3	8	2	1		2	2	1	1				20
性器クラミジア感染症(男)						4	1	1	1	2	2	1					12
性器クラミジア感染症(女)					5	11	7	3	1	1		2					30
性器ヘルペスウイルス感染症(男)							2										2
性器ヘルペスウイルス感染症(女)					2	2	2	1	2		2					1	12
尖圭コンジローマ(男)													1				1
尖圭コンジローマ(女)					1	5	2	1		2							11
淋菌感染症(男)						5	1	1		2	2	1					12
淋菌感染症(女)					3	3	1						1				8
ペニシリン耐性肺炎球菌感染症																	
メチシリン耐性黄色ブドウ球菌感染症					1			1					1	1		14	18
薬剤耐性緑膿菌感染症																	

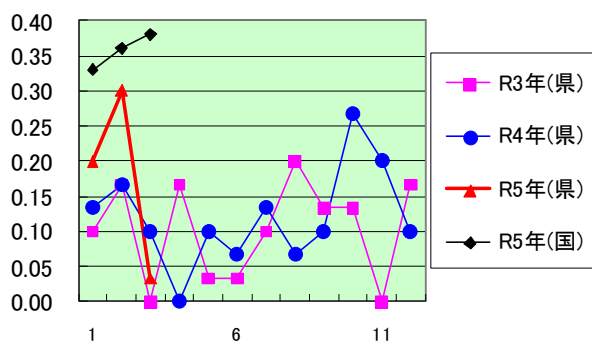
定点把握感染症(月報)年齢階級別集計表(定点当り)

2023年 3 月

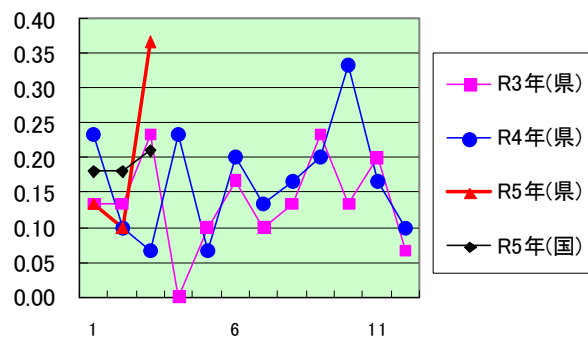
年齢階級区分	0歳	1～4歳	5～9歳	10～14歳	15～19歳	20～24歳	25～29歳	30～34歳	35～39歳	40～44歳	45～49歳	50～54歳	55～59歳	60～64歳	65～69歳	70歳以上	計
性器クラミジア感染症					0.17	0.50	0.27	0.13	0.07	0.10	0.07	0.10					1.40
性器ヘルペスウイルス感染症					0.07	0.07	0.13	0.03	0.07		0.07					0.03	0.47
尖圭コンジローマ					0.03	0.17	0.07	0.03		0.07			0.03				0.40
淋菌感染症					0.10	0.27	0.07	0.03		0.07	0.07	0.03	0.03				0.67
性器クラミジア感染症(男)						0.13	0.03	0.03	0.03	0.07	0.07	0.03					0.40
性器クラミジア感染症(女)					0.17	0.37	0.23	0.10	0.03	0.03		0.07					1.00
性器ヘルペスウイルス感染症(男)							0.07										0.07
性器ヘルペスウイルス感染症(女)					0.07	0.07	0.07	0.03	0.07		0.07					0.03	0.40
尖圭コンジローマ(男)													0.03				0.03
尖圭コンジローマ(女)					0.03	0.17	0.07	0.03		0.07							0.37
淋菌感染症(男)						0.17	0.03	0.03		0.07	0.07	0.03					0.40
淋菌感染症(女)					0.10	0.10	0.03						0.03				0.27
ペニシリン耐性肺炎球菌感染症																	
メチシリン耐性黄色ブドウ球菌感染症					0.10			0.10					0.10	0.10		1.40	1.80
薬剤耐性緑膿菌感染症																	



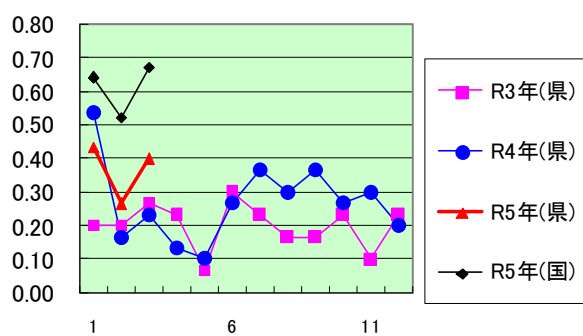
尖圭コンジローマ(男)



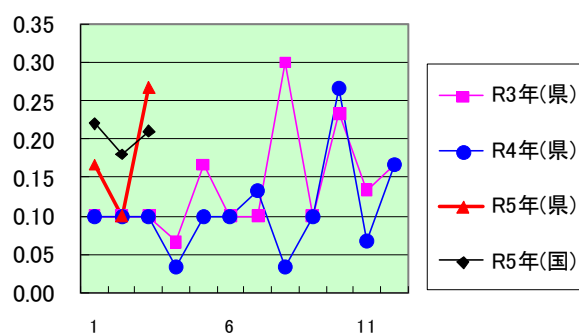
尖圭コンジローマ(女)



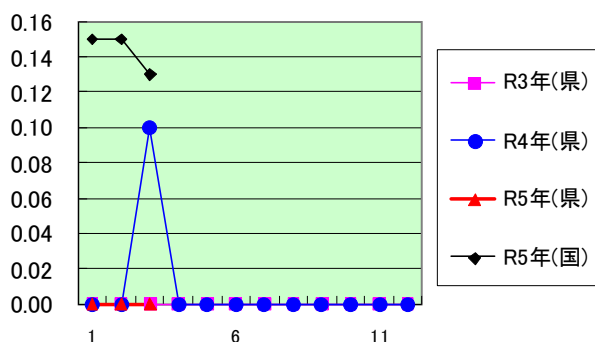
淋菌感染症(男)



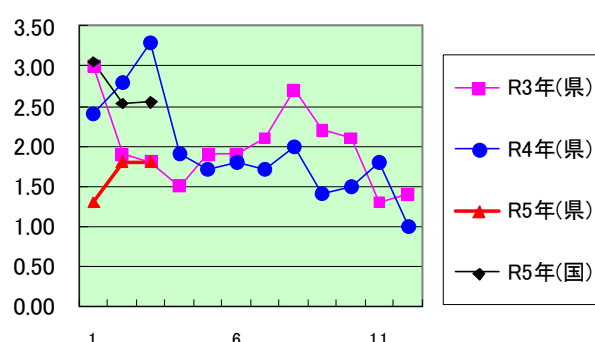
淋菌感染症(女)



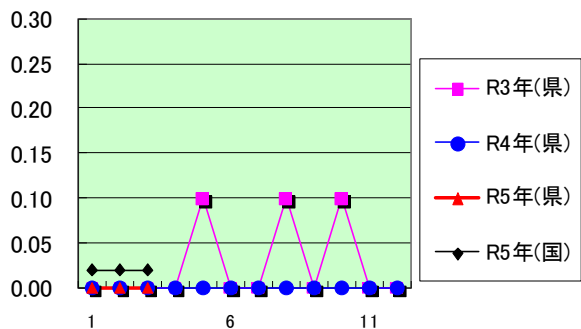
ペニシリン耐性肺炎球菌感染症



メチシリン耐性黄色ブドウ球菌感染症



薬剤耐性緑膿菌感染症



定点種別	県内定点数	届出対象感染症
性感染症	30	性器クラミジア感染症、性器ヘルペスウイルス感染症、尖圭コンジローマ、淋菌感染症
基幹	10	ペニシリン耐性肺炎球菌感染症、メチシリン耐性黄色ブドウ球菌感染症、薬剤耐性アシネトバクター感染症、薬剤耐性緑膿菌感染症

# 新型コロナウイルス感染症について

令和5年5月8日から、新型コロナウイルス感染症は感染症法上の位置付けが「5類感染症」となりました。

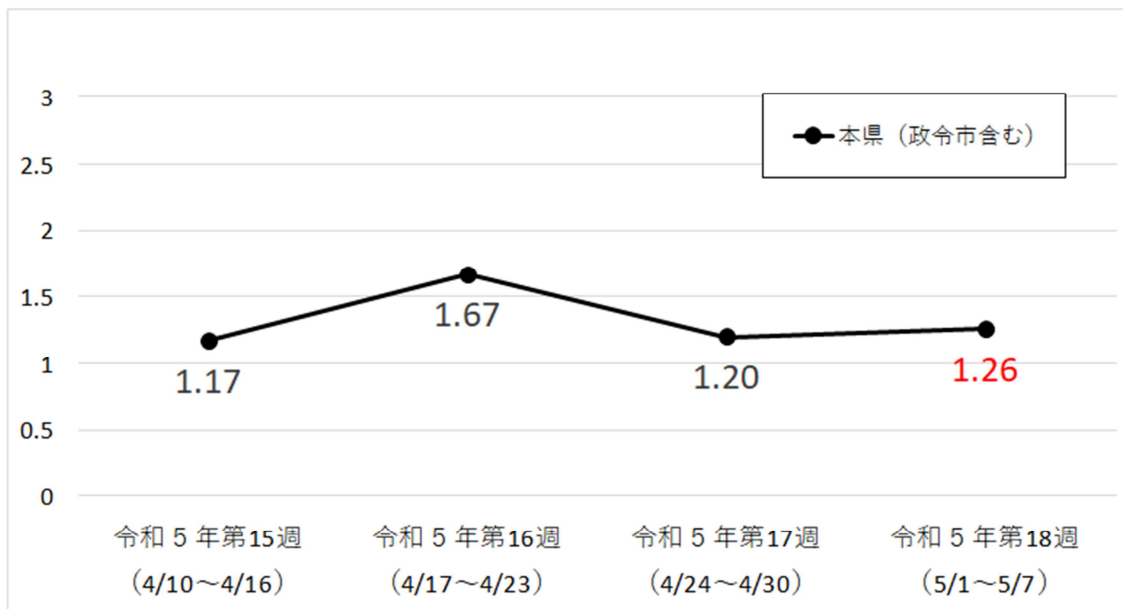
このため、感染状況の把握は、全数を毎日把握する方式ではなく、国が定める基準に従って指定された医療機関（定点医療機関）での患者数を1週間分まとめて把握する方式に変更されています。（季節性インフルエンザと同様の把握方法）

## 令和5年第18週（令和5年5月1日～5月7日）

### ★令和5年第18週の感染状況について

- ・ 県全体の定点医療機関当たり患者数は1.26人/週で、前週(1.20人/週)に比べて増加しています。
- ・ この1週間の定点医療機関から報告された感染者数は175人で、この1週間の全感染者数は、約1,100人と推計されます。  
(5月1日～5月7日までの実際の全感染者数は公表済みで、1,142人でした。)
- ・ 現在、警報・注意報レベルの保健所はありません。

### 1 定点医療機関当たり患者数（単位：人/週）





## 2 定点医療機関当たり患者数【保健所別】＜令和5年第18週＞

保健所ごとに定点医療機関1か所当たりの人口や年齢構成などが異なるため、保健所間で数値の単純比較はできません。

保健所名	定点医療機関数 (A)	定点医療機関の 感染者数 (B)	定点医療機関当たりの 感染者数 (B/A)
賀茂	3	2	0.67
熱海	6	17	2.83
東部	20	24	1.20
御殿場	6	24	4.00
富士	15	36	2.40
<b>県東部地域</b>	<b>50</b>	<b>103</b>	<b>2.06</b>
静岡市	25	10	0.40
中部	17	18	1.06
<b>県中部地域</b>	<b>42</b>	<b>28</b>	<b>0.67</b>
西部	19	20	1.05
浜松市	28	24	0.86
<b>県西部地域</b>	<b>47</b>	<b>44</b>	<b>0.94</b>
<b>県全体</b>	<b>139</b>	<b>175</b>	<b>1.26</b>

## 3 定点医療機関当たり患者数【保健所別】＜4週間の推移＞

保健所名	定点医療 機関数	令和5年第15週 (4/10~4/16)	令和5年第16週 (4/17~4/23)	令和5年第17週 (4/24~4/30)	令和5年第18週 (5/1~5/7)	前週比推移	県独自の 注意報 レベル※
賀茂	3	1.33	1.00	0.33	<b>0.67</b>	↓ ↓ ↑	13以上
熱海	6	1.33	1.17	2.00	<b>2.83</b>	↓ ↑ ↑	9以上
東部	20	1.55	1.80	0.85	<b>1.20</b>	↑ ↓ ↑	8以上
御殿場	6	4.00	9.67	5.50	<b>4.00</b>	↑ ↓ ↓	17以上
富士	15	1.13	2.20	1.47	<b>2.40</b>	↑ ↓ ↑	11以上
<b>県東部地域</b>	<b>50</b>	<b>1.68</b>	<b>2.74</b>	<b>1.70</b>	<b>2.06</b>	↑ ↓ ↑	10以上
静岡市	25	1.00	1.40	0.68	<b>0.40</b>	↑ ↓ ↓	6以上
中部	17	0.94	0.82	0.76	<b>1.06</b>	↓ ↓ ↑	8以上
<b>県中部地域</b>	<b>42</b>	<b>0.98</b>	<b>1.17</b>	<b>0.71</b>	<b>0.67</b>	↑ ↓ ↓	7以上
西部	19	1.05	1.63	1.26	<b>1.05</b>	↑ ↓ ↓	10以上
浜松市	28	0.64	0.54	1.00	<b>0.86</b>	↓ ↑ ↓	7以上
<b>県西部地域</b>	<b>47</b>	<b>0.81</b>	<b>0.98</b>	<b>1.11</b>	<b>0.94</b>	↑ ↑ ↓	8以上
<b>県全体</b>	<b>139</b>	<b>1.17</b>	<b>1.67</b>	<b>1.20</b>	<b>1.26</b>	↑ ↓ ↑	8以上

※県独自の注意報レベル：令和4年10月以降の第8波の新規感染者数の推移から、1週間当たりの新規感染者数が人口10万人当たり200人以上となった水準を、暫定的に県独自の注意報レベルとして保健所ごとに設定しています。（例えば、賀茂保健所の定点医療機関当たり患者数は13以上で、注意報レベルということになります）

## 4 警報・注意報

現在、警報・注意報レベルの保健所、地域はありません。

## 5 感染者全数の推計値

保健所名	定点医療機関の感染者数 (A)	管内の定点割合 (B)※1	管内の感染者全数の推計値 (A/B) ※2
賀茂	2	0.335	-
熱海	17	0.268	-
東部	24	0.150	-
御殿場	24	0.505	-
富士	36	0.215	-
<b>県東部地域</b>	103	0.221	466
静岡市	10	0.109	-
中部	18	0.154	-
<b>県中部地域</b>	28	0.125	224
西部	20	0.166	-
浜松市	24	0.117	-
<b>県西部地域</b>	44	0.134	328
<b>県全体</b>	175	0.158	1108

### ※1 定点割合

令和4年10月3日から令和5年5月7日までに定点医療機関から報告のあった感染者数を、この期間の全感染者数で割った値。

例えば県全体では、この期間の定点医療機関からの報告数は、全感染者数の15.8% (0.158) でした。

### ※2 推計値の算出方法

感染者全数の推計値は、定点医療機関の感染者数を定点割合で除して算出しており ( $A \div B$ )、県全体の感染者数の全数は、 $175 \div 0.158 = 1108$  人と推計されます。

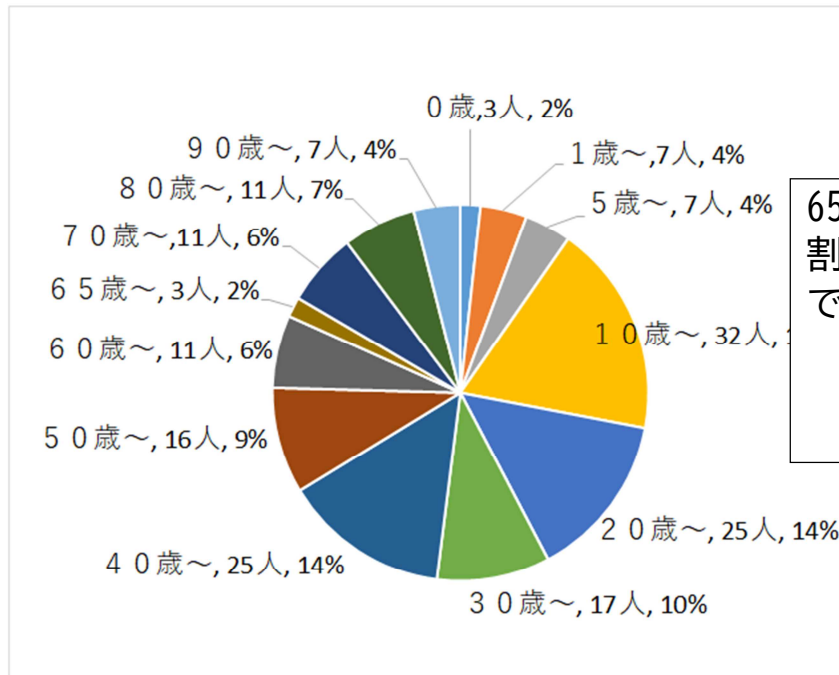
各地域ごとに異なる定点割合で推計値を算出しているため、県東部地域、県中部地域、県西部地域の推計値の総和は必ずしも県全体の推計値と同じ値にはなりません。

なお、人口が少ない地域は定点医療機関が少なく、算出される推計値は統計的に信頼性が低くなるため、各保健所ごとの推計値は示していません。

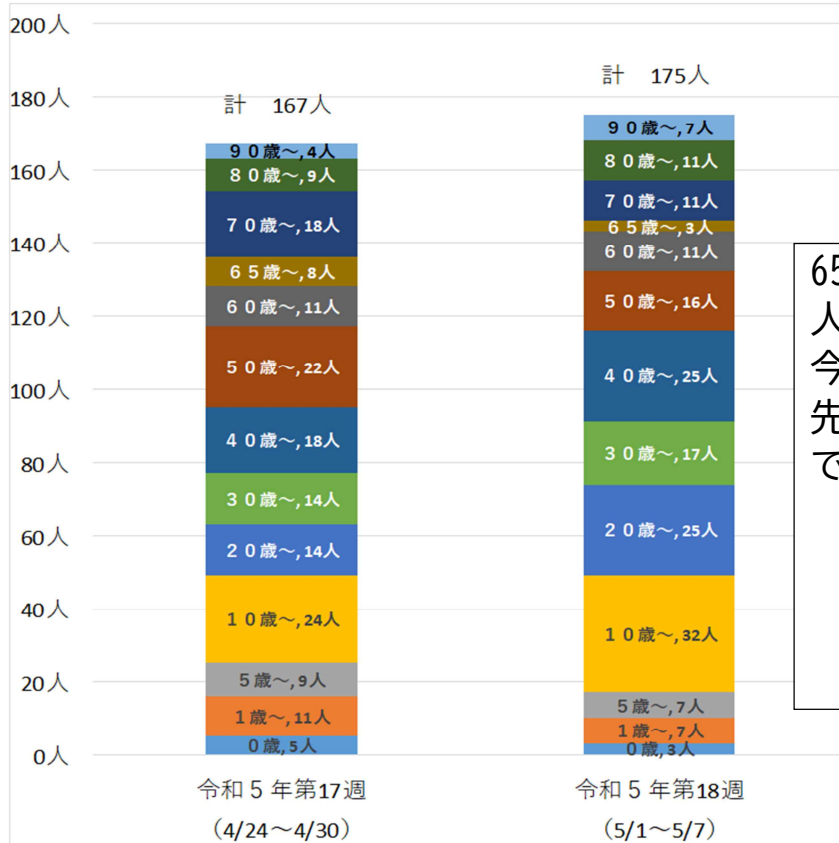
## 6 定点医療機関の年齢階級別患者数

0歳	1歳～	5歳～	10歳～	20歳～	30歳～	40歳～	50歳～
3人	7人	7人	32人	25人	17人	25人	16人

60歳～	65歳～	70歳～	80歳～	90歳～	不明	合計
11人	3人	11人	11人	7人	0人	175人



65歳以上の割合は18%です。



65歳以上の人数は、今週は32人先週は39人です。