

## 目次

- |                                          |         |
|------------------------------------------|---------|
| ★ 発生動向総覧                                 | P 1～3   |
| ★ 感染症発生動向警報システムによる保健所の警報状況               | P 4     |
| ★ 指定届出機関からの特記事項欄コメント                     | P 4～5   |
| ★ 全数把握感染症集計表                             | P 6     |
| ★ 定点把握感染症集計表                             | P 7～11  |
| ★ 定点把握感染症推移グラフ                           | P 12～16 |
| ★ 定点把握感染症集計表（月報）                         | P 17～20 |
| ★ 定点把握感染症推移グラフ（月報）                       | P 21～22 |
| ★ インフルエンザの流行が続いています！                     | P 23～24 |
| ★ 今シーズンの季節性インフルエンザの状況（2022.36週～2023.19週） | P 25～26 |
| ★ 新型コロナウイルス感染症の状況                        | P 27～   |



# 発生動向総覧

## ◆全数届出の感染症

- 1 類感染症 報告なし
- 2 類感染症 結核（熱海（2）、西部（1）、浜松市（1））
- 3 類感染症 報告なし
- 4 類感染症 重症熱性血小板減少症候群(SFTS)（浜松市（1））、レジオネラ症（浜松市（1））
- 5 類感染症 カルバペネム耐性腸内細菌目細菌感染症（東部（1）、浜松市（1））、梅毒（中部（1）、浜松市（3））、播種性クリプトコックス症（西部（1））

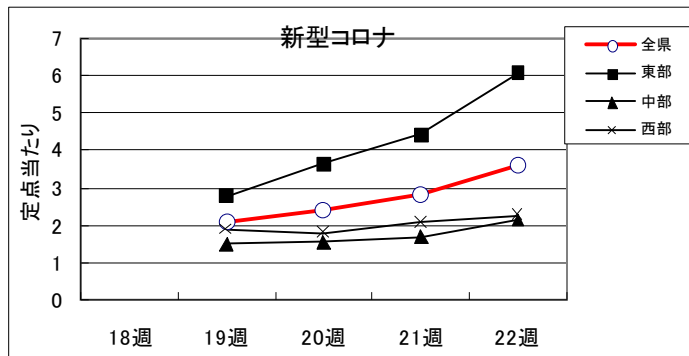
## ◆定点把握の対象となる5類感染症（週報対象のもの）

環境衛生科学研究所  
感染症情報センター

令和5年第22週(5/29～6/4)の動向

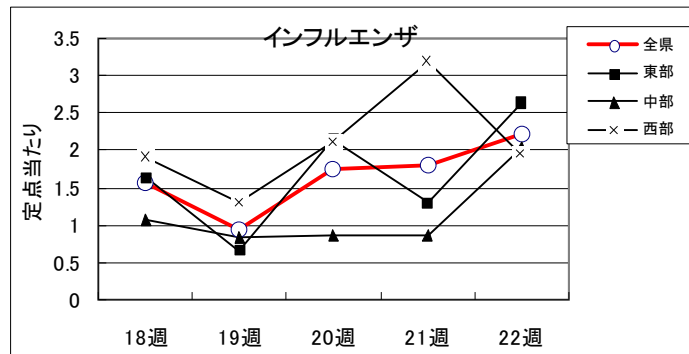
### 新型コロナ

全県で罹患数500、定点当たり3.60の患者発生があり、前週の2.80から増加した。定点当たりは、東部地区で6.08、中部地区で2.14、西部地区で2.26の発生があった。



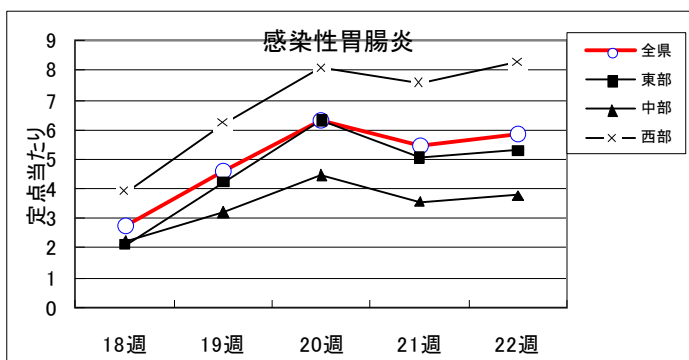
### インフルエンザ

全県で罹患数309、定点当たり2.22の患者発生があり、前週の1.81から増加した。定点当たりは、東部地区で2.64、中部地区で2.05、西部地区で1.94の発生があった。



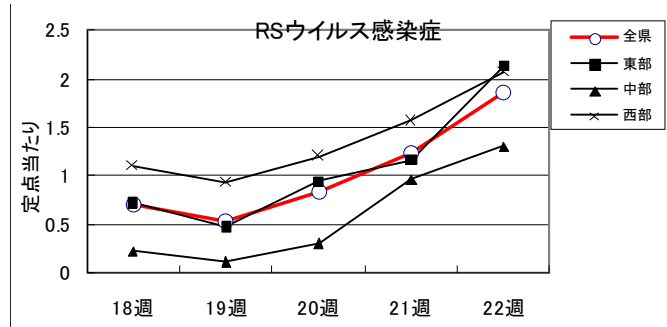
### 感染性胃腸炎

全県で罹患数520、定点当たり5.84の患者発生があり、前週の5.45から増加した。定点当たり東部地区で5.31、中部地区で3.78、西部地区で8.27の患者が発生した。



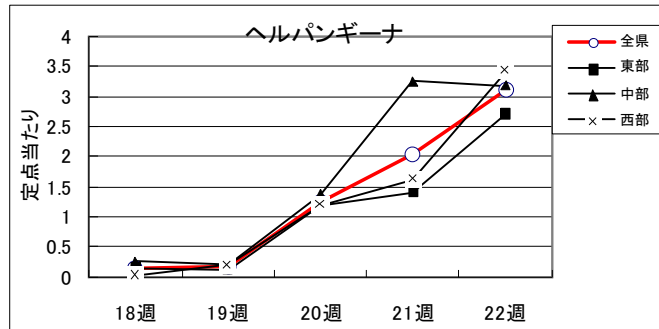
### RSウイルス感染症

全県で罹患数165、定点当たり1.85の患者発生があり、前週の1.24から増加した。定点当たり東部地区で2.13、中部地区で1.30、西部地区で2.07の患者が発生した。



### ヘルパンギーナ

全県で罹患数276、定点当たり3.10の患者発生があり、前週の2.04から増加した。定点当たり東部地区で2.72、中部地区で3.19、西部地区で3.43の患者が発生した。

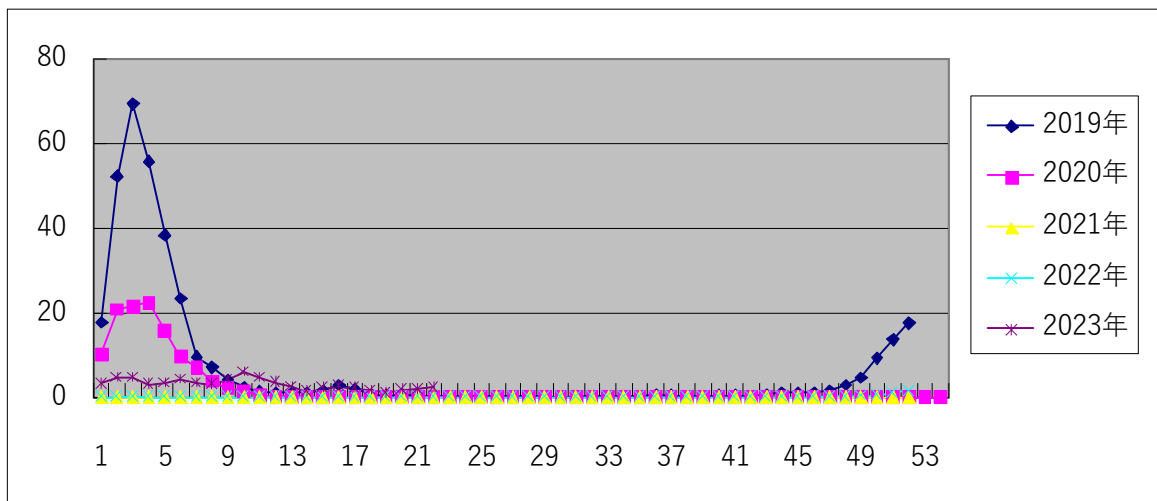


・風疹、麻疹とも患者発生なし。

・全国のインフルエンザの発生は1.52で前週の1.62から減少した。警報及び注意報レベルの保健所を有する都道府県は8から3に減少した。

・静岡県において第22週に定点当たり患者報告数の多かった疾病は、順に1)感染性胃腸炎(5.84)、2)新型コロナウイルス(3.60)、3)ヘルパンギーナ(3.10)、4)インフルエンザ(2.22)、5)RSウイルス感染症(1.85)であった。

### 【インフルエンザ罹患数推移】

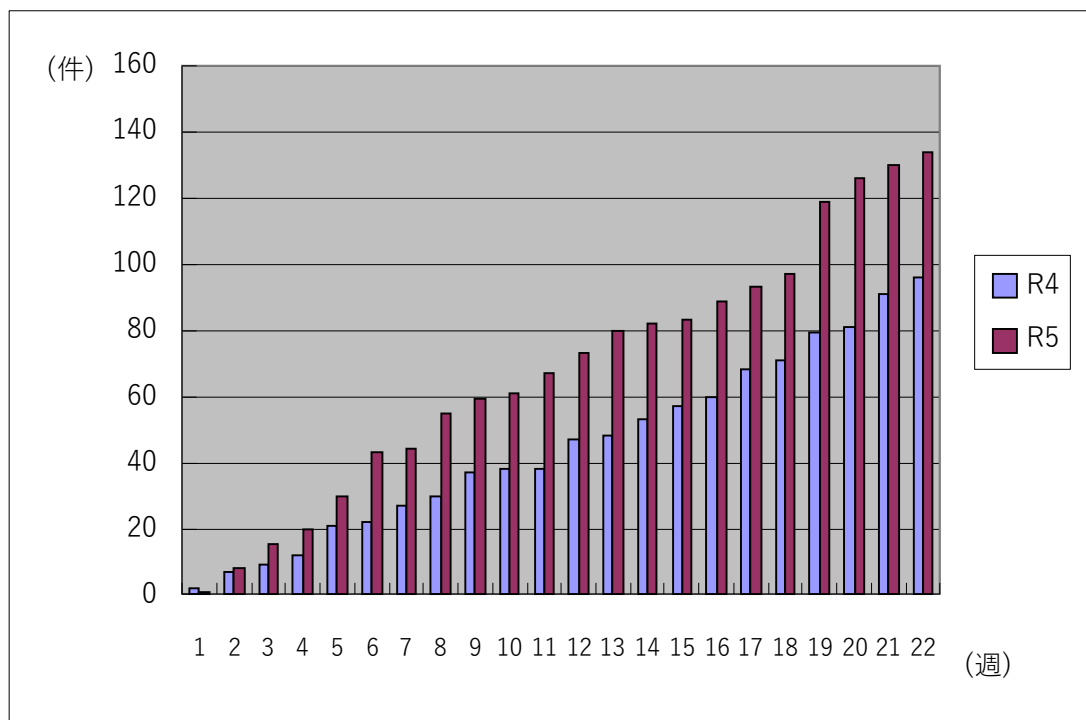


【県内衛生研究所におけるインフルエンザウイルス検出状況(2022/2023シーズン)】  
(令和4年36週～令和5年22週)

		検体搬入数	A/H1 pdm09	A/H3	B/山形 系統	B/Victoria 系統
R4 36～52週	静岡県	9		5		
	静岡市	3		1		
	浜松市	0				
R5 1週		0				
2週	静岡県	3		3		
	静岡市	1		1		
	浜松市	0				
3週	静岡県	5		4		
	静岡市	5		5		
	浜松市	0				
4週	静岡県	4		2		
	静岡市	6		6		
	浜松市	1		1		
5週	静岡県	2		2		
	静岡市	1		1		
	浜松市	0				
6週	静岡県	10		6		
	静岡市	2				
	浜松市	0				
7週	静岡県	1		1		
	静岡市	1		1		
	浜松市	0				
8週	静岡県	2				
	静岡市	3		3		
	浜松市	0				
9週	静岡県	1				
	静岡市	2		2		
	浜松市	0				
10週	静岡県	7		5		
	静岡市	2		2		
	浜松市	0				
11週	静岡県	4		3		
	静岡市	0				
	浜松市	0				
12週	静岡県	4		4		
	静岡市	0				
	浜松市	0				
13週	静岡県	3		1		
	静岡市	2		2		
	浜松市	0				
14週	静岡県	4		4		
	静岡市	1		1		
	浜松市	0				
15週	静岡県	0		0		
	静岡市	2		1		1
	浜松市	0				
16週～18週	静岡県	0				
	静岡市	0				
	浜松市	0				
19週	静岡県	2	1	1		
	静岡市	0				
	浜松市	0				
20週	静岡県	2		2		
	静岡市	0				
	浜松市	0				
21週	静岡県	1		1		
	静岡市	0				
	浜松市	0				
22週	静岡県	0				
	静岡市	0				
	浜松市	0				

【梅毒の発生状況(静岡県・累計)】

・22週は前年同期比1.40倍の増加となった。



◆感染症発生動向警報システムによる保健所の警報状況

警報 ヘルパンギーナ (西部)

注意報 なし



指定届出機関からの特記事項欄コメント

感染症第22週 (令和5年5月29日～令和5年6月4日)

かわづクリニック (河津町)「带状疱疹 1名 (56歳女性)」

高野医院 (伊東市)「インフルエンザA型 21名」

よざ小児科 (沼津市)「新型コロナ 2名」

光ヶ丘小児科 (三島市)「新型コロナ 4名、腸管アデノ 1名、RS 17名、ノロ 3名、ヒトメタニューモ 1名、咽頭アデノ 4名」

函南平出クリニック (函南町)「RS 9名、突発性発疹 1名、流行性耳下腺炎 2名、アデノ 3名、ヘルパンギーナ 3名、新型コロナ 4名」

富士市立中央病院 (富士市)「新型コロナ 4名」

小川小児科内科医院 (富士市)「インフルエンザA型 2名、新型コロナ 16名」

三浦医院 (富士宮市)「インフルエンザ 3名、新型コロナ 3名」

木村内科医院 (富士市)「新型コロナ 1名」

共立蒲原総合病院・内科 (富士市)「新型コロナ 10名」

幸治小児科医院 (富士市)「インフルエンザ 1名、新型コロナ 3名」

田子浦クリニック (富士市)「新型コロナ 9名」

瀬尾小児科内科医院 (富士市) 「インフルエンザ 2名、新型コロナ 5名」  
聖隷富士病院 (富士市) 「新型コロナ 7名」  
富士宮市立病院 (富士宮市) 「新型コロナ 3名」  
谷口小児科医院 (富士宮市) 「インフルエンザ 14名、新型コロナ 4名」  
南陽堂内科循環器科クリニック (富士宮市) 「新型コロナ 3名」  
ふたばクリニック (磐田市) 「インフルエンザA型 1名」  
浜松医療センター (浜松市) 「インフルエンザ 1名、新型コロナ 1名」  
クリニックパパ (浜松市) 「インフルエンザA型 4名、新型コロナ 2名」  
今西こどもクリニック (浜松市) 「インフルエンザ 6名、新型コロナ 7名」  
総合病院聖隷三方原病院(小児科) (浜松市) 「インフルエンザ 3名」  
げんきこどもクリニック (浜松市) 「インフルエンザA型 2名、新型コロナ 1名」  
いぬかい小児科 (浜松市) 「インフルエンザ 3名、新型コロナ 3名」  
すずきこどもクリニック (浜松市) 「新型コロナ 1名」  
幸田子供クリニック (浜松市) 「インフルエンザA型 4名、新型コロナ 5名」  
たなか小児科 (浜松市) 「インフルエンザ 2名、新型コロナ 2名」  
天童こども医院 (浜松市) 「咽頭アデノ 4名、インフルエンザ 19名」  
春野診療所 (浜松市) 「新型コロナ 1名」  
小児科竹内医院 (浜松市) 「インフルエンザ 2名、新型コロナ 1名」  
小松診療所 (浜松市) 「新型コロナ 2名」  
金指こどもクリニック (浜松市) 「新型コロナ 1名」  
縣医院 (浜松市) 「インフルエンザA型 1名、新型コロナ 4名」  
おおば小児科 (浜松市) 「インフルエンザA型 24名」  
遠州病院 (浜松市) 「新型コロナ 8名」  
くまがいクリニック (浜松市) 「インフルエンザA型 1名、新型コロナ 2名」  
高平内科 (浜松市) 「インフルエンザ 1名、新型コロナ 6名」  
大竹内科医院 (浜松市) 「新型コロナ 5名」  
宮口こんどうクリニック (浜松市) 「インフルエンザ 5名、新型コロナ 5名」  
すずしろクリニック (浜松市) 「インフルエンザ 4名、新型コロナ 1名」  
のづえ内科呼吸器クリニック (浜松市) 「新型コロナ 1名」

※特記事項欄コメントによるインフルエンザウイルス型別状況 (R4-R5 シーズン累計)

区分	報告数	割合
インフルエンザA型	3,933名	98%
インフルエンザB型	95名	2%

静岡県感染症週報はホームページでも御覧いただけます。

(「静岡県 感染症情報センター」で検索)

<https://www.pref.shizuoka.jp/kenkofukushi/shippeikansensho/kansensho/1003065/index.html>

疾患名	区分	静岡県							全国				
		17週	18週	19週	20週	21週	今週	年累計	19週	20週	21週	今週	年累計
エボラ出血熱													
クリミア・コンゴ出血熱													
痘そう													
南米出血熱													
ペスト													
マールブルグ病													
ラッサ熱													
急性灰白髄炎													
結核		4	1	6	4	5	4	127	239	217	235	251	5,535
ジフテリア													
重症急性呼吸器症候群(SARS)													
中東呼吸器症候群(MERS)													
鳥インフルエンザH5N1													
鳥インフルエンザH7N9													
新型コロナウイルス		1,331	1,402					173,109					4,604,113
コレラ													1
細菌性赤痢										2		2	12
腸管出血性大腸菌感染症								7	32	68	88	77	655
腸チフス									2		1		17
パラチフス													5
E型肝炎								1	21	16	4	7	255
ウエストナイル熱(ウエストナイル脳炎を含む)													
A型肝炎											1	1	26
エキノコックス症													5
エムポックス								1	14	14	6	6	166
賞熱													
オウム病										1	1	1	5
オムスク出血熱													
回帰熱										2	1		4
キヤサスル森林病													
Q熱													
狂犬病													
コクシジオイデス症													1
ジカウイルス感染症													
重症熱性血小板減少症候群							1	2	8	5	5	10	65
腎症候性出血熱													
西部ウマ脳炎													
ダニ媒介脳炎													
炭疽													
テクングニア熱													1
つつが虫病									4	3	4	2	89
デング熱											4		28
東部ウマ脳炎													
鳥インフルエンザ													
ニバウイルス感染症													
日本紅斑熱									14	10	13	10	94
日本脳炎													
ハンタウイルス肺症候群													
Bウイルス病													
鼻疽													
ブルセラ症													1
ベネズエラウマ脳炎													
ヘンドラウイルス感染症													
発しんチフス													
ボツリヌス症													
マラリア													6
野兔病													
ライム病										1	1		2
リッサウイルス感染症													
リフトバレー熱													
類鼻疽													
レジオネラ症				1	1	1	1	16	31	35	40	52	628
レプトスピラ症											1		4
ロッキー山紅斑熱													
アメーバ赤痢		2				1		9	7	5	9	5	209
ウイルス性肝炎(A型肝炎及びE型肝炎を除く)									7	2	1	2	109
カルバペネム耐性腸内細菌目細菌感染症				2			2	12	29	16	23	24	739
急性弛緩性麻痺									1	2		2	23
急性脳炎(ウエストナイル脳炎、日本脳炎等を除く)								10	3	16	7	8	207
クリプトスポリジウム症													2
クロイツフェルト・ヤコブ病				1				2	2	4	2	3	65
劇症型溶血性レンサ球菌感染症								8	6	11	9	12	349
後天性免疫不全症候群			1			1		4	15	13	15	15	399
ジアルジア症								2		2	1		24
侵襲性インフルエンザ菌感染症								4	16	6	12	14	182
侵襲性髄膜炎菌感染症													5
侵襲性肺炎球菌感染症			1	1	1			17	50	41	48	21	821
水痘(入院例に限る)						1		3	10	3	7	7	155
先天性風しん症候群													
梅毒		2	3	7	4	3	4	134	218	182	201	234	6,108
播種性クリプトコックス症							1	2	1	1	5	1	82
破傷風								1		1	1	1	21
バンコマイシン耐性黄色ブドウ球菌感染症													
バンコマイシン耐性腸球菌感染症								5	2	1	2	1	62
百日咳								3	14	22	23	20	311
風しん									1				4
麻疹									3	5	1	3	14
薬剤耐性アシネトバクター感染症									1				6
新型インフルエンザ等感染症													

※医療機関から届出の追加や取り下げがあった場合、増減することがあります。

※令和5年5月26日から「サル痘」は「エムポックス」に、「カルバペネム耐性腸内細菌科細菌感染症」は「カルバペネム耐性腸内細菌目細菌感染症」に名称が変わりました。

## 定点把握感染症集計表(届出数)

2023年 22 週

	静岡県							全国				
	17週	18週	19週	20週	21週	今週	計	19週	20週	21週	今週	計
RSウイルス感染症	50	62	46	74	110	165	507	3,243	4,888	6,101	6,659	20,891
咽頭結膜熱	22	24	30	39	52	38	205	1,443	1,414	2,014	1,928	6,799
A群溶血性レンサ球菌咽頭炎	37	36	41	55	66	65	300	3,152	4,197	4,665	4,970	16,984
感染性胃腸炎	397	246	408	565	485	520	2,621	16,528	20,488	20,306	20,757	78,079
水痘	5	5	15	5	10	6	46	344	327	405	357	1,433
手足口病	8	13	26	35	38	54	174	576	791	1,133	1,494	3,994
伝染性紅斑			4	3	1	2	10	62	45	41	54	202
突発性発しん	31	25	37	20	38	31	182	1,143	1,025	1,094	1,065	4,327
ヘルパンギーナ	2	13	16	111	182	276	600	1,034	2,276	4,154	5,863	13,327
流行性耳下腺炎	1	6	1	5	2	4	19	122	184	215	227	748
インフルエンザ	295	217	129	242	251	309	1,443	6,648	9,275	7,975	7,483	31,381
新型コロナウイルス感染症			290	331	389	500	1,510	12,922	17,489	17,864	22,432	70,707
急性出血性結膜炎								12	10	12	8	42
流行性角結膜炎	5		4	7	4	3	23	274	249	217	226	966
細菌性髄膜炎					1		1	6	4	11	6	25
無菌性髄膜炎							3	7	9	14	8	44
マイコプラズマ肺炎	1						1	20	38	33	50	141
クラミジア肺炎(オウム病は除く)									1			1
感染性胃腸炎(病原体がロタウイルスであるものに限る。)								3	4	5	3	15

定点種別	県内定点数	届出対象感染症
小児科	89	RSウイルス感染症、咽頭結膜熱、A群溶血性レンサ球菌咽頭炎、感染性胃腸炎、水痘、手足口病、伝染性紅斑、突発性発しん、ヘルパンギーナ、流行性耳下腺炎、インフルエンザ、新型コロナウイルス感染症
内科	50	インフルエンザ、新型コロナウイルス感染症
眼科	22	急性出血性結膜炎、流行性角結膜炎
基幹	10	細菌性髄膜炎、無菌性髄膜炎、マイコプラズマ肺炎、クラミジア肺炎(オウム病は除く)、感染性胃腸炎(病原体がロタウイルスであるものに限る。)

※小児科定点と内科定点はインフルエンザ・新型コロナウイルス感染症定点を兼ねている。

※新型コロナウイルス感染症が令和5年5月8日(第19週)から五類感染症(定点把握対象)に追加されました。



## 定点把握感染症集計表(定点当り)

2023年 22 週

	静岡県						全国			
	第17週	第18週	第19週	第20週	第21週	今週	第19週	第20週	第21週	今週
RSウイルス感染症	0.56	0.70	0.52	0.83	1.24	1.85	1.04	1.56	1.95	2.12
咽頭結膜熱	0.25	0.27	0.34	0.44	0.58	0.43	0.46	0.45	0.64	0.61
A群溶血性レンサ球菌咽頭炎	0.42	0.40	0.46	0.62	0.74	0.73	1.01	1.34	1.49	1.58
感染性胃腸炎	4.46	2.76	4.58	6.35	5.45	5.84	5.28	6.54	6.48	6.61
水痘	0.06	0.06	0.17	0.06	0.11	0.07	0.11	0.10	0.13	0.11
手足口病	0.09	0.15	0.29	0.39	0.43	0.61	0.18	0.25	0.36	0.48
伝染性紅斑			0.00	0.03	0.01	0.02	0.02	0.01	0.01	0.02
突発性発しん	0.35	0.28	0.42	0.22	0.43	0.35	0.36	0.33	0.35	0.34
ヘルパンギーナ	0.02	0.15	0.18	1.25	2.04	3.10	0.33	0.73	1.33	1.87
流行性耳下腺炎	0.01	0.07	0.01	0.06	0.02	0.04	0.04	0.06	0.07	0.07
インフルエンザ	2.12	1.56	0.93	1.74	1.81	2.22	1.36	1.89	1.62	1.52
新型コロナウイルス感染症			2.09	2.38	2.80	3.60	2.63	3.56	3.63	4.55
急性出血性結膜炎							0.02	0.01	0.02	0.01
流行性角結膜炎	0.23		0.18	0.32	0.18	0.14	0.39	0.36	0.31	0.33
細菌性髄膜炎					0.10		0.01	0.01	0.02	0.01
無菌性髄膜炎							0.01	0.02	0.03	0.02
マイコプラズマ肺炎	0.10						0.04	0.08	0.07	0.10
クラミジア肺炎(オウム病は除く)								0.00		
感染性胃腸炎(病原体がロタウイルスであるものに限る。)							0.01	0.01	0.01	0.01

定点種別	県内定点数	届出対象感染症
小児科	89	RSウイルス感染症、咽頭結膜熱、A群溶血性レンサ球菌咽頭炎、感染性胃腸炎、水痘、手足口病、伝染性紅斑、突発性発しん、ヘルパンギーナ、流行性耳下腺炎、インフルエンザ、新型コロナウイルス感染症
内科	50	インフルエンザ、新型コロナウイルス感染症
眼科	22	急性出血性結膜炎、流行性角結膜炎
基幹	10	細菌性髄膜炎、無菌性髄膜炎、マイコプラズマ肺炎、クラミジア肺炎(オウム病は除く)、感染性胃腸炎(病原体がロタウイルスであるものに限る。)

※小児科定点と内科定点はインフルエンザ・新型コロナウイルス感染症定点を兼ねている。

※新型コロナウイルス感染症が令和5年5月8日(第19週)から五類感染症(定点把握対象)に追加されました。

感染症 22 週

保健所名	RSウイルス感染症		咽頭結膜熱		A群溶血性 レンサ球菌咽頭炎		感染性胃腸炎		水痘	
	罹患数	定点当り	罹患数	定点当り	罹患数	定点当り	罹患数	定点当り	罹患数	定点当り
総数	165	1.85	38	0.43	65	0.73	520	5.84	6	0.07
賀茂	1	0.50			1	0.50	3	1.50		
熱海	2	0.50					31	7.75		
東部	58	4.46	7	0.54	6	0.46	87	6.69		
御殿場			2	0.50	18	4.50	22	5.50		
富士	7	0.78	7	0.78	1	0.11	27	3.00		
静岡市	23	1.44	2	0.13	14	0.88	63	3.94		
中部	12	1.09	3	0.27	8	0.73	39	3.55	5	0.45
西部	18	1.50	5	0.42	7	0.58	85	7.08		
浜松市	44	2.44	12	0.67	10	0.56	163	9.06	1	0.06

保健所名	手足口病		伝染性紅斑		突発性発しん		ヘルパンギーナ		流行性耳下腺炎	
	罹患数	定点当り	罹患数	定点当り	罹患数	定点当り	週計	定点当り	罹患数	定点当り
総数	54	0.61	2	0.02	31	0.35	276	3.10	4	0.04
賀茂										
熱海					2	0.50	5	1.25		
東部	1	0.08			3	0.23	34	2.62	3	0.23
御殿場	2	0.50					9	2.25		
富士	1	0.11	1	0.11	2	0.22	39	4.33		
静岡市	6	0.38			5	0.31	62	3.88		
中部	19	1.73			4	0.36	24	2.18		
西部	9	0.75			5	0.42	92	7.67		
浜松市	16	0.89	1	0.06	10	0.56	11	0.61	1	0.06

保健所名	インフルエンザ		新型コロナウイルス感染症		麻しん (全数報告)		風しん (全数報告)		指定届出機関 (定点)数	
	罹患数	定点当り	罹患数	定点当り	週計	累計	週計	累計	小児科	内科
総数	309	2.22	500	3.60	0	0	0	0	89	50
賀茂	20	6.67	12	4.00					2	1
熱海	50	8.33	51	8.50					4	2
東部	2	0.10	117	5.85					13	7
御殿場	38	6.33	56	9.33					4	2
富士	22	1.47	68	4.53					9	6
静岡市	15	0.60	54	2.16					16	9
中部	71	4.18	36	2.12					11	6
西部	9	0.47	47	2.47					12	7
浜松市	82	2.93	59	2.11					18	10

\*新型コロナウイルス感染症が令和5年5月8日(第19週)から五類(定点把握対象)に追加されました。

感染症 22 週

保健所名	急性出血性結膜炎		流行性角結膜炎		細菌性髄膜炎		無菌性髄膜炎		マイコプラズマ肺炎	
	罹患数	定点当り	罹患数	定点当り	罹患数	定点当り	罹患数	定点当り	罹患数	定点当り
総数	0		3	0.14	0		0		0	
賀茂										
熱海										
東部										
御殿場										
富士										
静岡市										
中部			1	0.33						
西部			1	0.25						
浜松市			1	0.33						

保健所名	クラミジア肺炎(オウム病は除く)		感染性胃腸炎 (病原体がロタウイルスであるものに限る。)	
	罹患数	定点当り	罹患数	定点当り
総数	0		0	
賀茂				
熱海				
東部				
御殿場				
富士				
静岡市				
中部				
西部				
浜松市				

指定届出機関 (定点)数	
眼科	基幹
22	10
	1
	1
4	1
3	1
5	2
3	1
4	1
3	2

\*賀茂・熱海・御殿場の各保健所管内には眼科定点はありません。

\*御殿場保健所管内には基幹定点はありません。

定点把握感染症年齢階級別集計表(届出数)

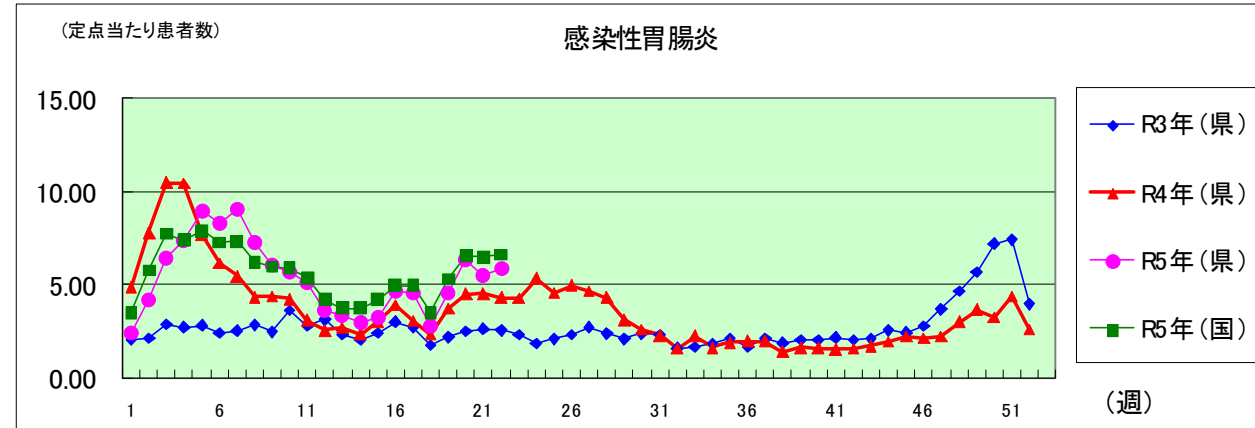
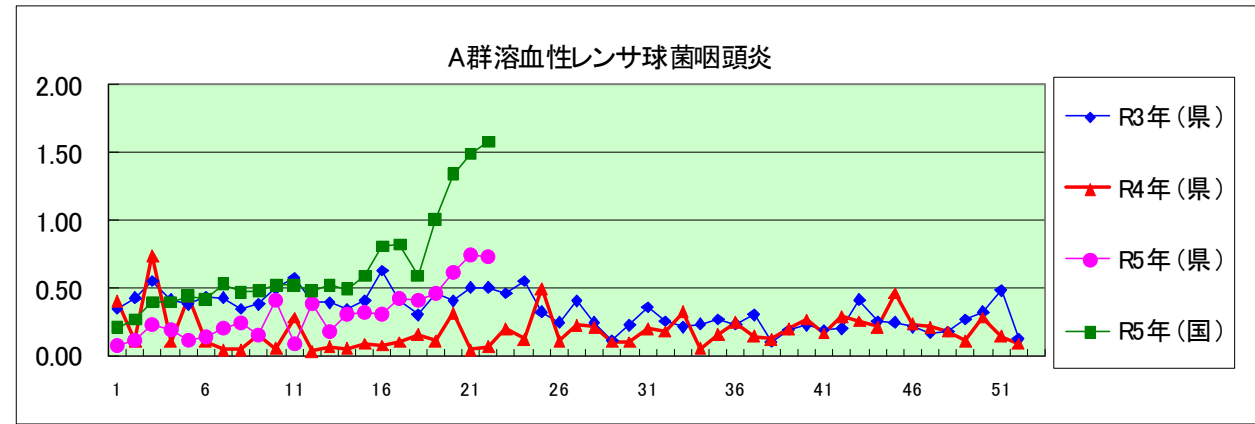
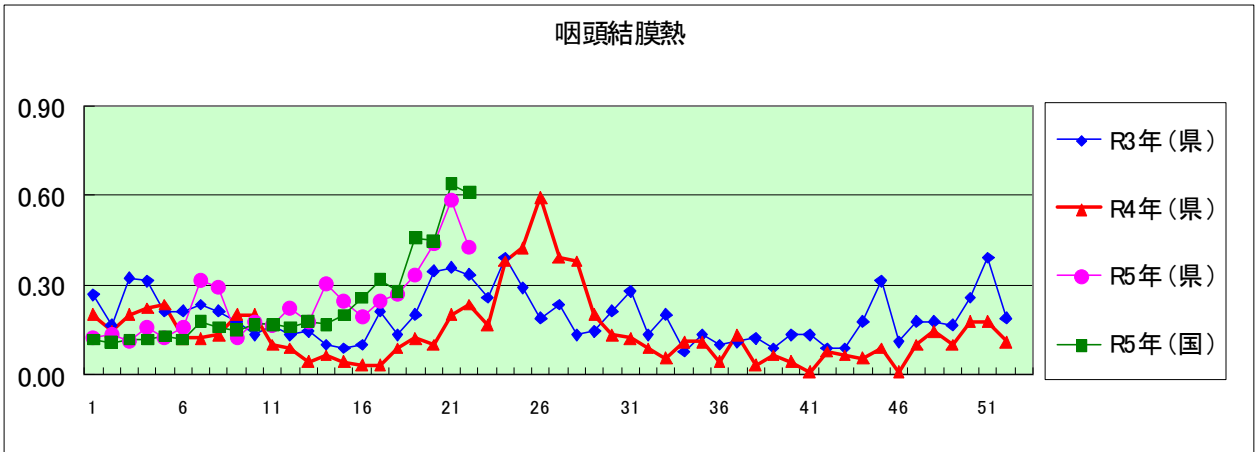
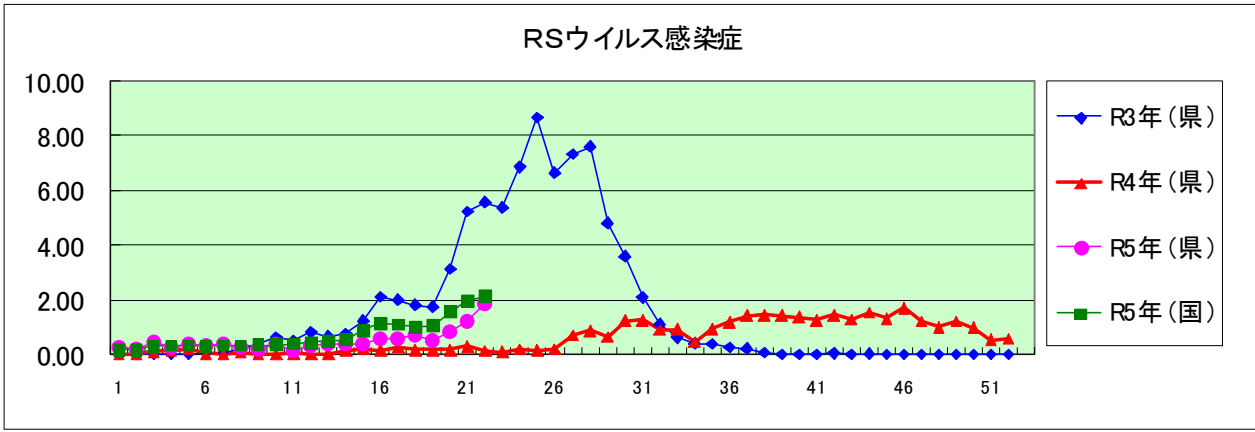
2023年 22 週

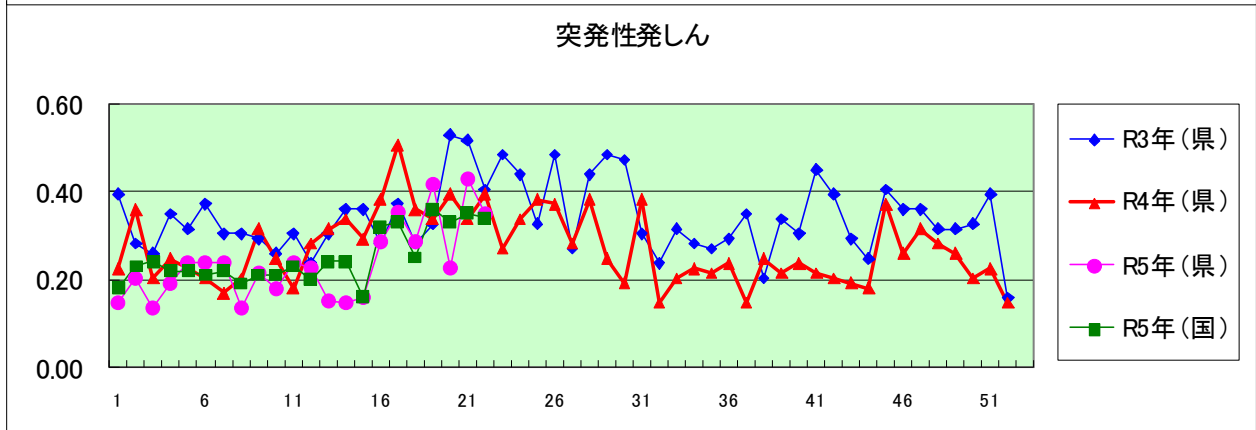
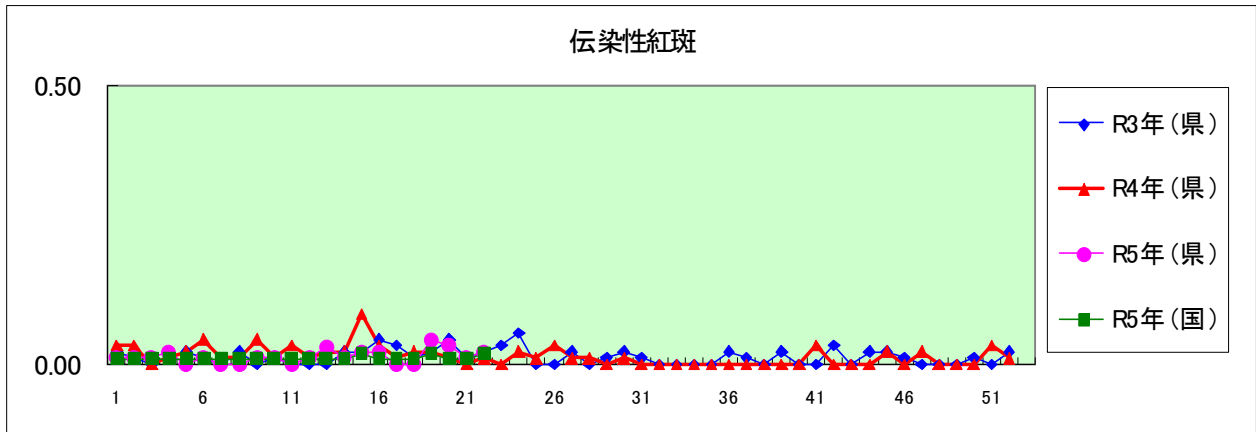
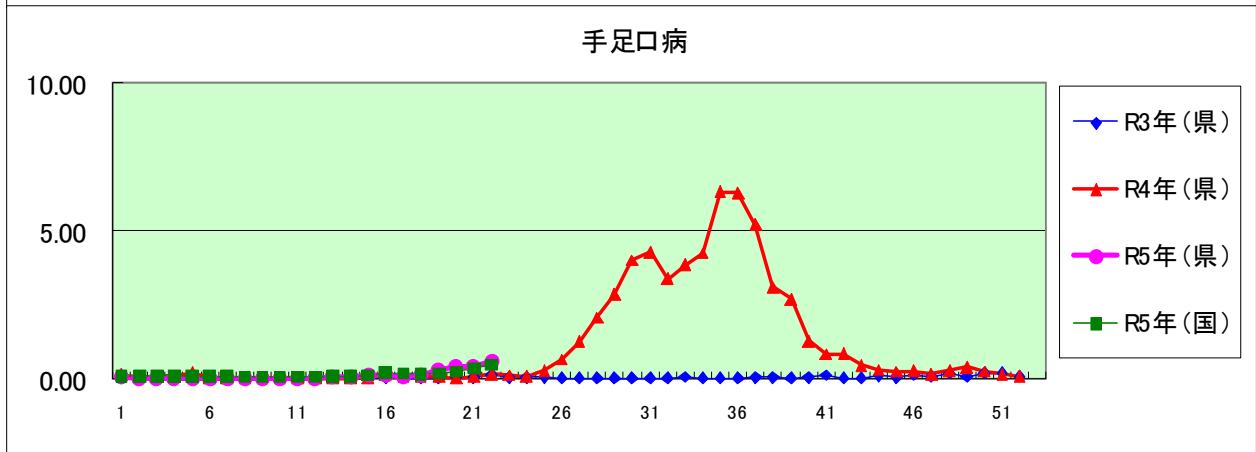
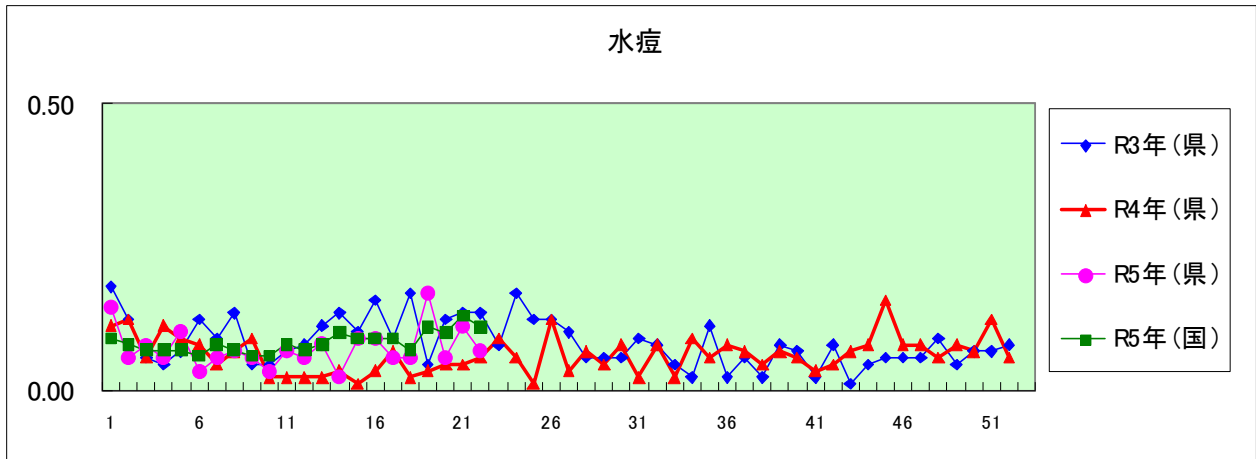
年齢階級区分	～5ヶ月	～11ヶ月	1歳	2歳	3歳	4歳	5歳	6歳	7歳	8歳	9歳	10～14歳	15～19歳	20～29歳	30～39歳	40～49歳	50～59歳	60～69歳	70～79歳	80歳以上	計
〃(小児科定点把握感染症分)	～5ヶ月	～11ヶ月	1歳	2歳	3歳	4歳	5歳	6歳	7歳	8歳	9歳	10～14歳	15～19歳	20歳以上							
〃(眼科定点把握感染症分)	～5ヶ月	～11ヶ月	1歳	2歳	3歳	4歳	5歳	6歳	7歳	8歳	9歳	10～14歳	15～19歳	20～29歳	30～39歳	40～49歳	50～59歳	60～69歳	70歳以上		
〃(基幹定点把握分)	0歳	1～4歳	5～9歳	10～14歳	15～19歳	20～24歳	25～29歳	30～34歳	35～39歳	40～44歳	45～49歳	50～54歳	55～59歳	60～64歳	65～69歳	70歳以上					
RSウイルス感染症	22	22	58	19	27	10	4	3													165
咽頭結膜炎		4	11	7	7	4		3		1		1									38
A群溶血性レンサ球菌咽頭炎			3	3	5	11	11	10	5	3	1	3	3	7							65
感染性胃腸炎	4	21	68	68	57	82	53	50	27	26	30	28	2	4							520
水痘					1						1	3	1								6
手足口病	1	1	16	11	12	6	5		1			1									54
伝染性紅斑								1	1												2
突発性発しん	1	9	17	2	1	1															31
ヘルパンギーナ	5	15	61	60	49	41	25	9	6	3		2									276
流行性耳下腺炎						1				1	2										4
インフルエンザ		2	4	8	9	17	22	33	44	25	19	54	10	11	15	17	8	6	3	2	309
新型コロナウイルス感染症	11	9	8	5	10	8	6	15	6	12	6	47	22	50	37	59	68	32	47	42	500
急性出血性結膜炎																					
流行性角結膜炎							1									1		1			3
細菌性髄膜炎																					
無菌性髄膜炎																					
マイコプラズマ肺炎																					
クラミジア肺炎(オウム病は除く)																					
感染性胃腸炎(病原体がロタウイルスであるものに属する。)																					

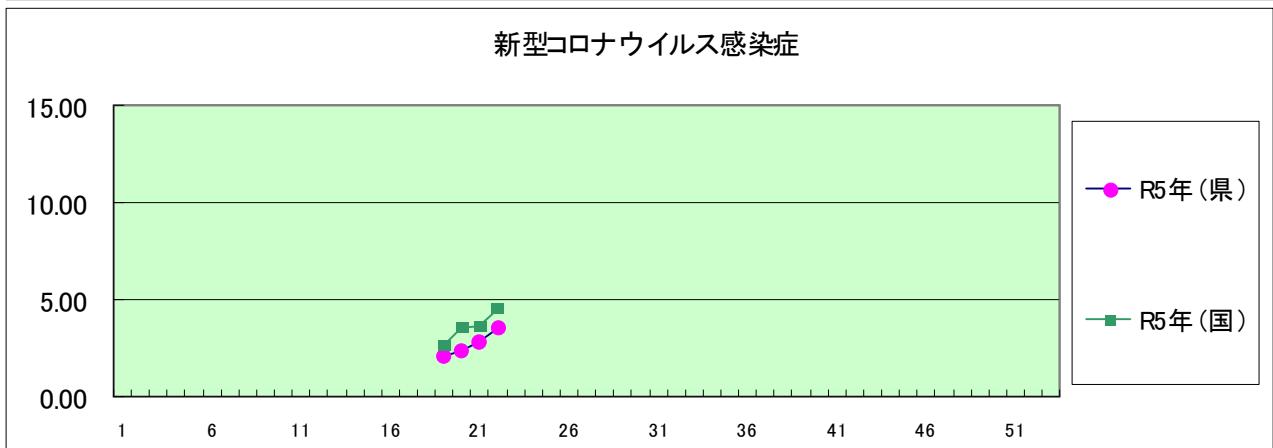
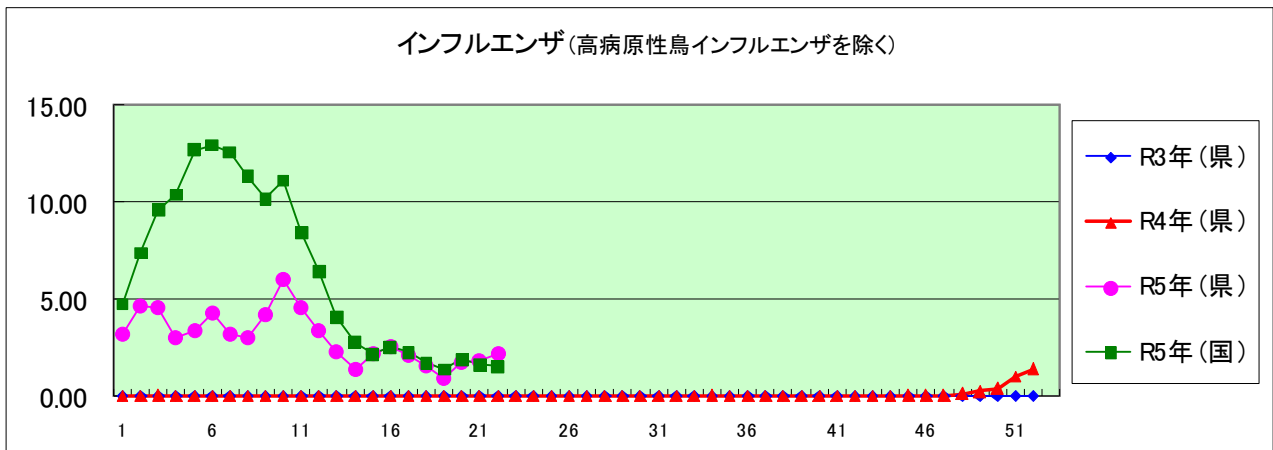
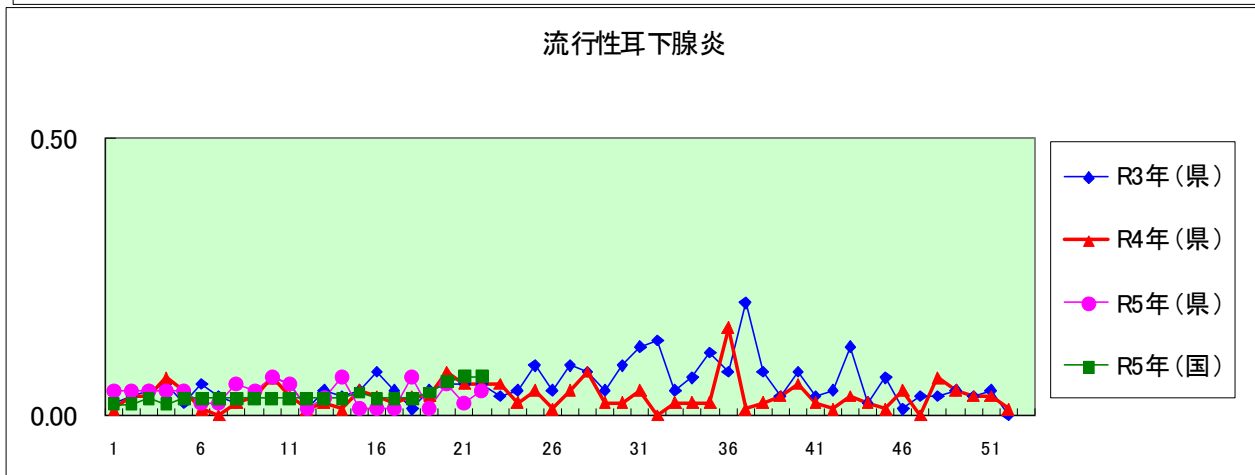
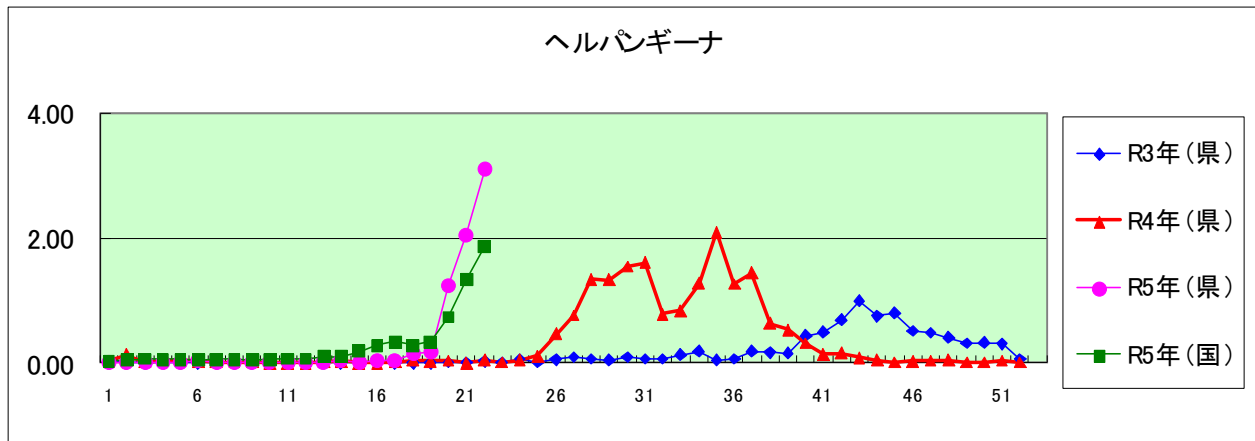
定点把握感染症年齢階級別集計表(定点当り)

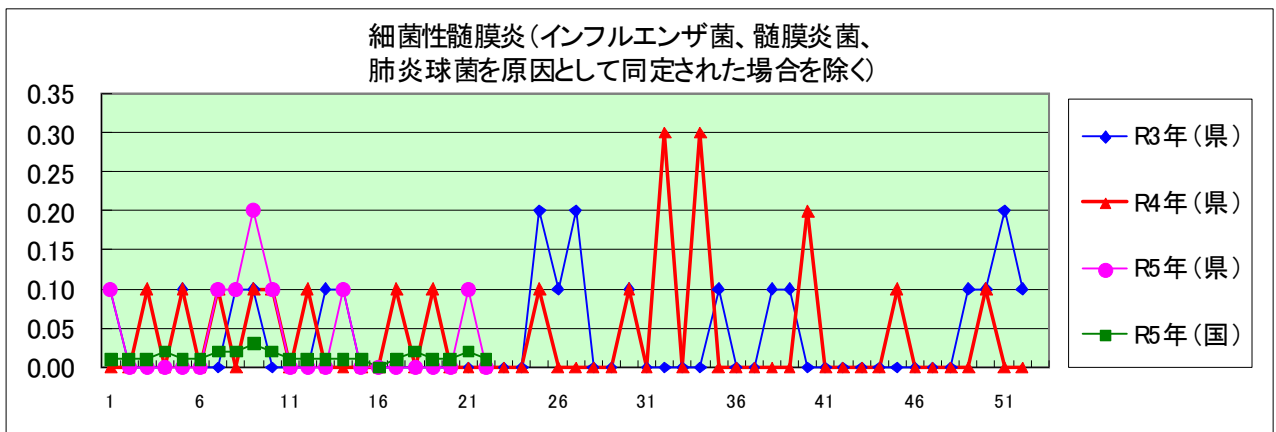
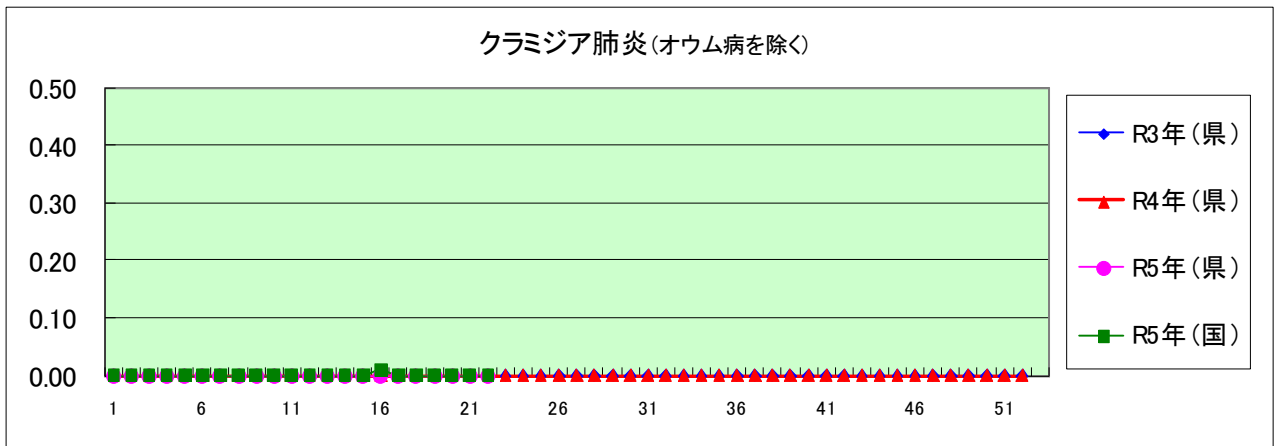
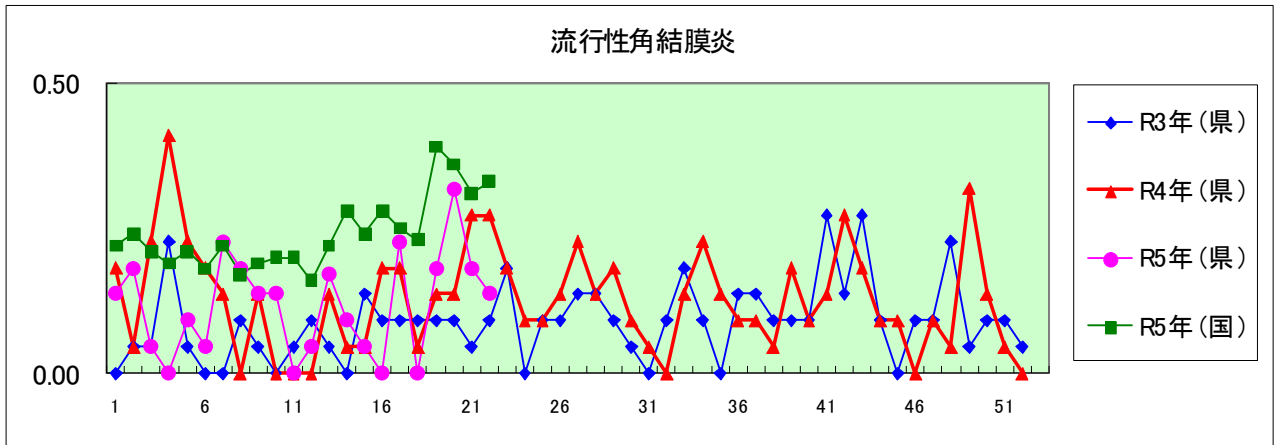
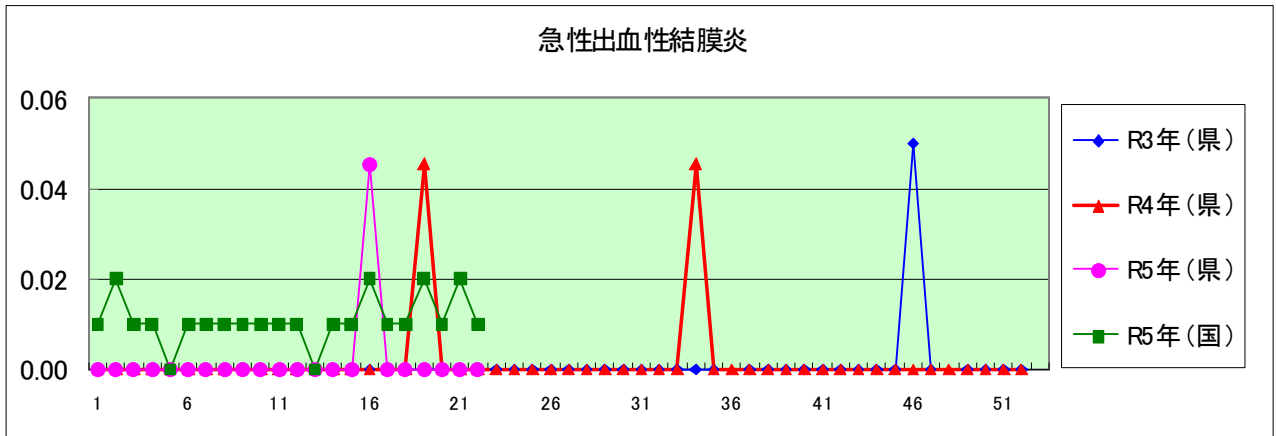
2023年 22 週

年齢階級区分	～6ヶ月	～12ヶ月	1歳	2歳	3歳	4歳	5歳	6歳	7歳	8歳	9歳	10～14歳	15～19歳	20～29歳	30～39歳	40～49歳	50～59歳	60～69歳	70～79歳	80歳以上	計
〃(小児科定点把握感染症分)	～6ヶ月	～12ヶ月	1歳	2歳	3歳	4歳	5歳	6歳	7歳	8歳	9歳	10～14歳	15～19歳	20歳以上							
〃(眼科定点把握感染症分)	～6ヶ月	～12ヶ月	1歳	2歳	3歳	4歳	5歳	6歳	7歳	8歳	9歳	10～14歳	15～19歳	20～29歳	30～39歳	40～49歳	50～59歳	60～69歳	70歳以上		
〃(基幹定点把握分)	0歳	1～4歳	5～9歳	10～14歳	15～19歳	20～24歳	25～29歳	30～34歳	35～39歳	40～44歳	45～49歳	50～54歳	55～59歳	60～64歳	65～69歳	70歳以上					
RSウイルス感染症	0.25	0.25	0.66	0.22	0.31	0.11	0.05	0.03													1.85
咽頭結膜炎		0.05	0.13	0.08	0.08	0.05		0.03		0.01		0.01									0.43
A群溶血性レンサ球菌咽頭炎			0.03	0.03	0.06	0.13	0.13	0.11	0.06	0.03	0.01	0.03	0.03	0.08							0.73
感染性胃腸炎	0.05	0.24	0.77	0.77	0.65	0.93	0.60	0.57	0.31	0.30	0.34	0.32	0.02	0.05							5.84
水痘					0.01						0.01	0.03	0.01								0.07
手足口病	0.01	0.01	0.18	0.13	0.14	0.07	0.06		0.01			0.01									0.61
伝染性紅斑								0.01	0.01												0.02
突発性発しん	0.01	0.10	0.19	0.02	0.01	0.01															0.35
ヘルパンギーナ	0.06	0.17	0.69	0.68	0.56	0.47	0.28	0.10	0.07	0.03		0.02									3.10
流行性耳下腺炎						0.01				0.01	0.02										0.04
インフルエンザ		0.01	0.03	0.06	0.06	0.12	0.16	0.24	0.32	0.18	0.14	0.39	0.07	0.08	0.11	0.12	0.06	0.04	0.02	0.01	2.22
新型コロナウイルス感染症	0.08	0.06	0.06	0.04	0.07	0.06	0.04	0.11	0.04	0.09	0.04	0.34	0.16	0.36	0.27	0.42	0.49	0.23	0.34	0.30	3.60
急性出血性結膜炎																					
流行性角結膜炎							0.05									0.05		0.05			0.14
細菌性髄膜炎																					
無菌性髄膜炎																					
マイコプラズマ肺炎																					
クラミジア肺炎(オウム病は除く)																					
感染性胃腸炎(病原体がロタウイルスであるものに属する。)																					

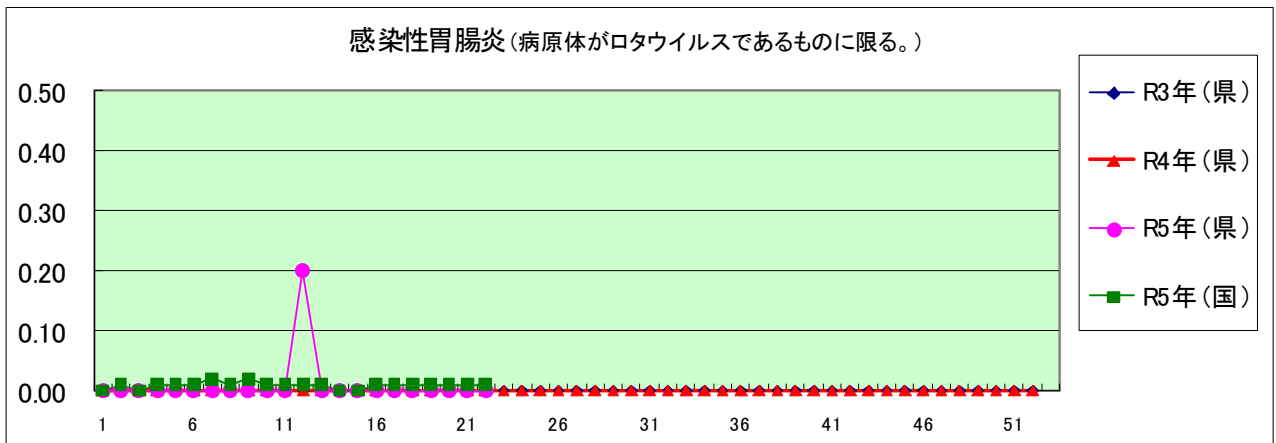
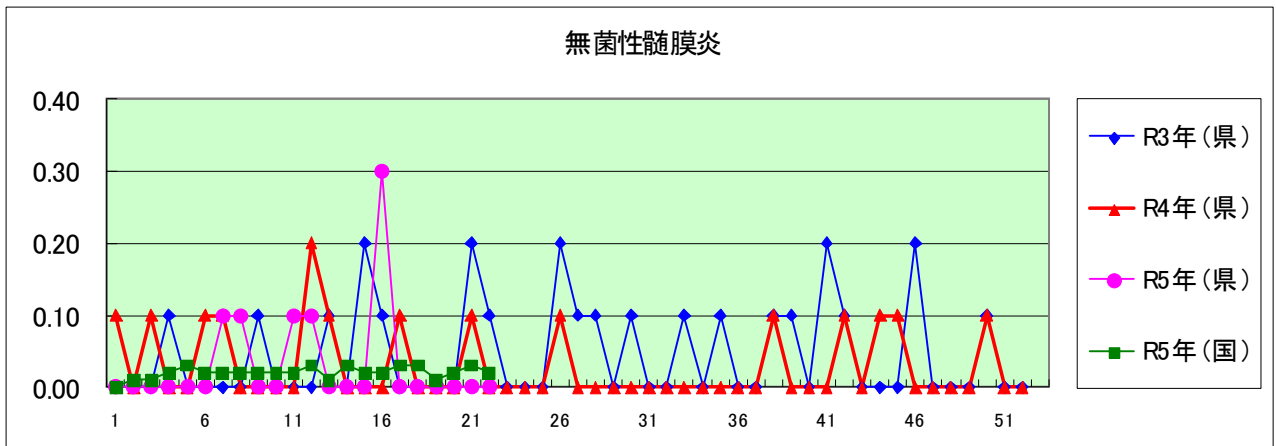
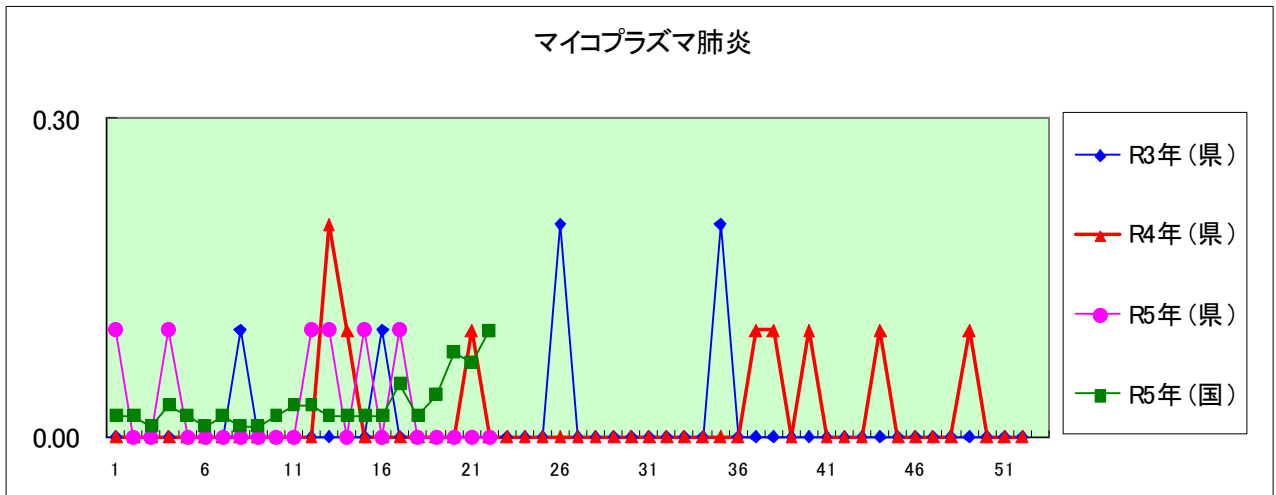












定点種別	県内定点数	届出対象感染症
小児科	88	RSウイルス感染症、咽頭結膜熱、A群溶血性レンサ球菌咽頭炎、感染性胃腸炎、水痘、手足口病、伝染性紅斑、突発性発しん、百日咳、ヘルパンギーナ、流行性耳下腺炎、インフルエンザ
内科	50	インフルエンザ
眼科	22	急性出血性結膜炎、流行性角結膜炎
基幹	10	クラミジア肺炎(オウム病を除く)、細菌性髄膜炎、マイコプラズマ肺炎、無菌性髄膜炎、感染性胃腸炎(病原体がロタウイルスであるものに限る。)

## 定点把握感染症(月報)集計表(届出数)

2023年 4 月

	静岡県							全国				
	11月	12月	1月	2月	3月	今月	計	1月	2月	3月	今月	計
性器クラミジア感染症	57	49	49	47	42	43	287	2,456	2,380	2,603	2,512	9,951
性器ヘルペスウイルス感染症	18	19	11	10	14	18	90	694	670	818	758	2,940
尖圭コンジローマ	11	6	10	12	12	20	71	500	526	577	562	2,165
淋菌感染症	11	11	18	11	20	8	79	843	691	857	773	3,164
性器クラミジア感染症(男)	21	18	16	19	12	13	99	1,330	1,227	1,330	1,302	5,189
性器クラミジア感染症(女)	36	31	33	28	30	30	188	1,126	1,153	1,273	1,210	4,762
性器ヘルペスウイルス感染症(男)	5	5	4	1	2	7	24	265	249	315	293	1,122
性器ヘルペスウイルス感染症(女)	13	14	7	9	12	11	66	429	421	503	465	1,818
尖圭コンジローマ(男)	6	3	6	9	1	8	33	326	352	372	379	1,429
尖圭コンジローマ(女)	5	3	4	3	11	12	38	174	174	205	183	736
淋菌感染症(男)	9	6	13	8	12	7	55	631	512	653	585	2,381
淋菌感染症(女)	2	5	5	3	8	1	24	212	179	204	188	783
メチシリン耐性黄色ブドウ球菌感染症	18	10	13	18	18	25	102	1,457	1,209	1,207	1,012	4,885
ペニシリン耐性肺炎球菌感染症								71	70	61	57	259
薬剤耐性緑膿菌感染症								9	10	8	4	31

定点種別	県内定点数	届出対象感染症
性感染症	30	性器クラミジア感染症、性器ヘルペスウイルス感染症、尖形コンジローマ、淋菌感染症
基幹	10	メチシリン耐性黄色ブドウ球菌感染症、ペニシリン耐性肺炎球菌感染症、薬剤耐性緑膿菌感染症

## 定点把握感染症(月報)集計表(定点当り)

2023年 4 月

	静岡県						全国			
	11月	12月	1月	2月	3月	今月	1月	2月	3月	今月
性器クラミジア感染症	1.90	1.63	1.63	1.57	1.40	1.43	2.51	2.42	2.66	2.57
性器ヘルペスウイルス感染症	0.60	0.63	0.37	0.33	0.47	0.60	0.71	0.68	0.84	0.78
尖圭コンジローマ	0.37	0.20	0.33	0.40	0.40	0.67	0.51	0.54	0.59	0.58
淋菌感染症	0.37	0.37	0.60	0.37	0.67	0.27	0.86	0.70	0.88	0.79
性器クラミジア感染症(男)	0.70	0.60	0.53	0.63	0.40	0.43	1.36	1.25	1.36	1.33
性器クラミジア感染症(女)	1.20	1.03	1.10	0.93	1.00	1.00	1.15	1.17	1.30	1.24
性器ヘルペスウイルス感染症(男)	0.17	0.17	0.13	0.03	0.07	0.23	0.27	0.25	0.32	0.30
性器ヘルペスウイルス感染症(女)	0.43	0.47	0.23	0.30	0.40	0.37	0.44	0.43	0.51	0.48
尖圭コンジローマ(男)	0.20	0.10	0.20	0.30	0.03	0.27	0.33	0.36	0.38	0.39
尖圭コンジローマ(女)	0.17	0.10	0.13	0.10	0.37	0.40	0.18	0.18	0.21	0.19
淋菌感染症(男)	0.30	0.20	0.43	0.37	0.40	0.23	0.64	0.52	0.67	0.60
淋菌感染症(女)	0.07	0.17	0.17	0.10	0.27	0.03	0.22	0.18	0.21	0.19
メチシリン耐性黄色ブドウ球菌感染症	1.80	1.00	1.30	1.80	1.80	2.50	3.05	2.53	2.55	2.14
ペニシリン耐性肺炎球菌感染症							0.15	0.15	0.13	0.12
薬剤耐性緑膿菌感染症							0.02	0.02	0.02	0.01

定点種別	県内定点数	届出対象感染症
性感染症	30	性器クラミジア感染症、性器ヘルペスウイルス感染症、尖圭コンジローマ、淋菌感染症
基幹	10	メチシリン耐性黄色ブドウ球菌感染症、ペニシリン耐性肺炎球菌感染症、薬剤耐性緑膿菌感染症

2023年 4 月

保健所名	性器クラミジア感染症		性器ヘルペスウイルス感染症		尖圭コンジローマ		淋菌感染症	
	罹患数	定点当り	罹患数	定点当り	罹患数	定点当り	罹患数	定点当り
総数	43	1.43	18	0.60	20	0.67	8	0.27
賀茂								
熱海	1	1.00						
東部	6	1.20			1	0.20		
御殿場	1	1.00						
富士	5	1.67	4	1.33	1	0.33	2	0.67
静岡市	19	3.17	8	1.33	8	1.33	5	0.83
中部	4	1.00			1	0.25		
西部	6	1.20	2	0.40	2	0.40		
浜松市	1	0.20	4	0.80	7	1.40	1	0.20

保健所名	メチシリン耐性黄色ブドウ球菌感染症		ペニシリン耐性肺炎球菌感染症		薬剤耐性緑膿菌感染症	
	罹患数	定点当り	罹患数	定点当り	罹患数	定点当り
総数	25	2.50	0		0	
賀茂	1	1.00				
熱海	1	1.00				
東部	3	3.00				
御殿場						
富士	2	2.00				
静岡市	13	6.50				
中部	2	2.00				
西部						
浜松市	3	1.50				

保健所名	定点(指定届出機関)数	
	性感染症	基幹
総数	30	10
賀茂		1
熱海	1	1
東部	5	1
御殿場	1	
富士	3	1
静岡市	6	2
中部	4	1
西部	5	1
浜松市	5	2

定点把握感染症(月報)年齢階級別集計表(届出数)

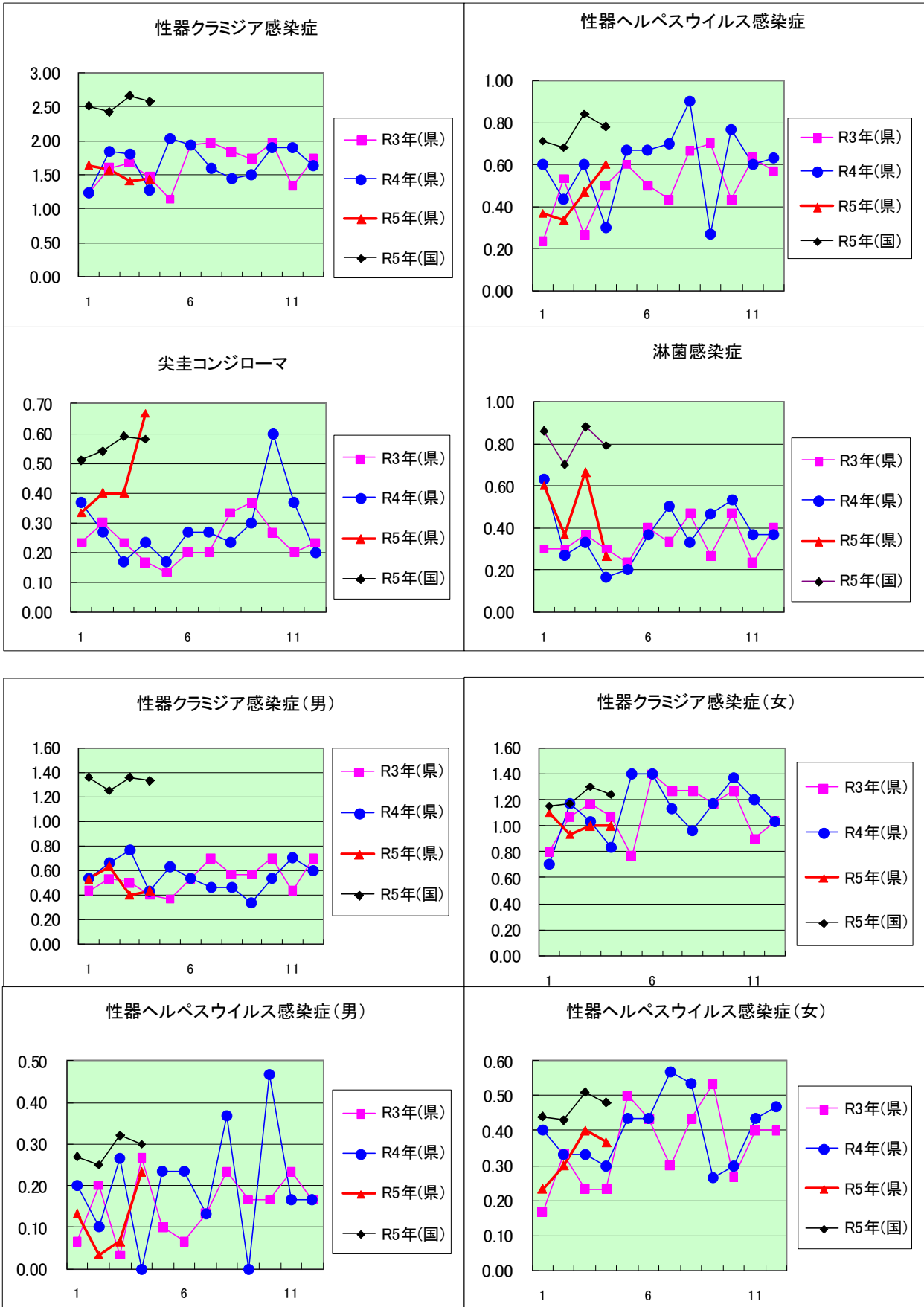
2023年 4 月

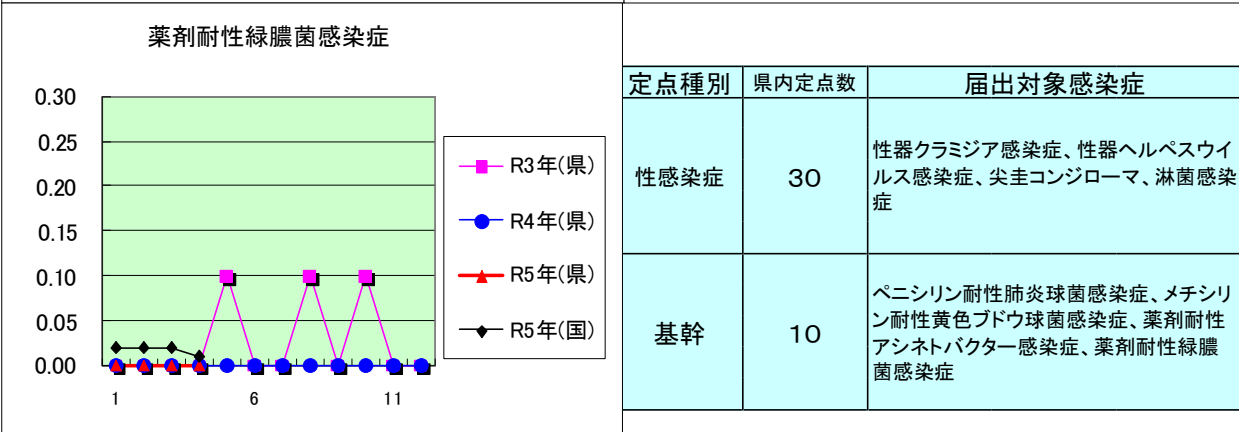
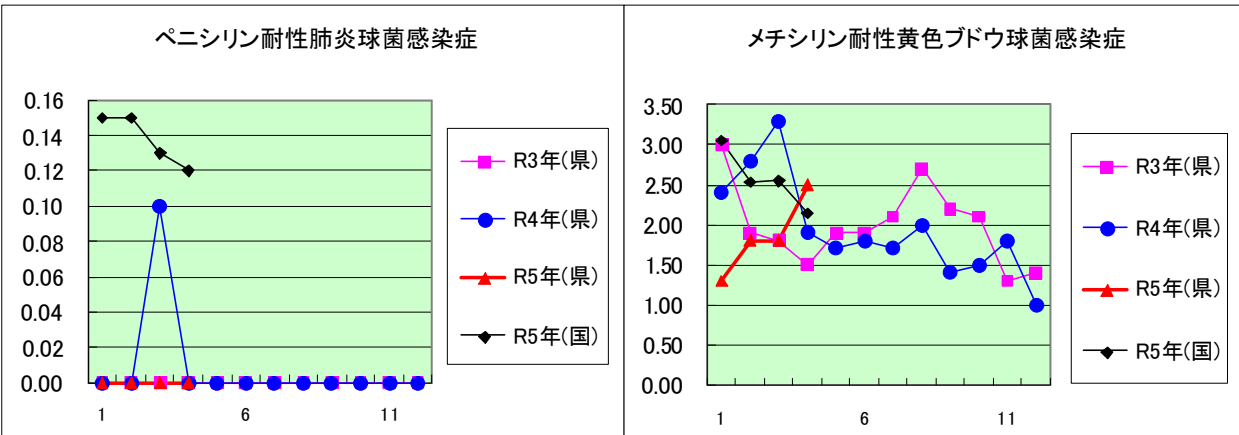
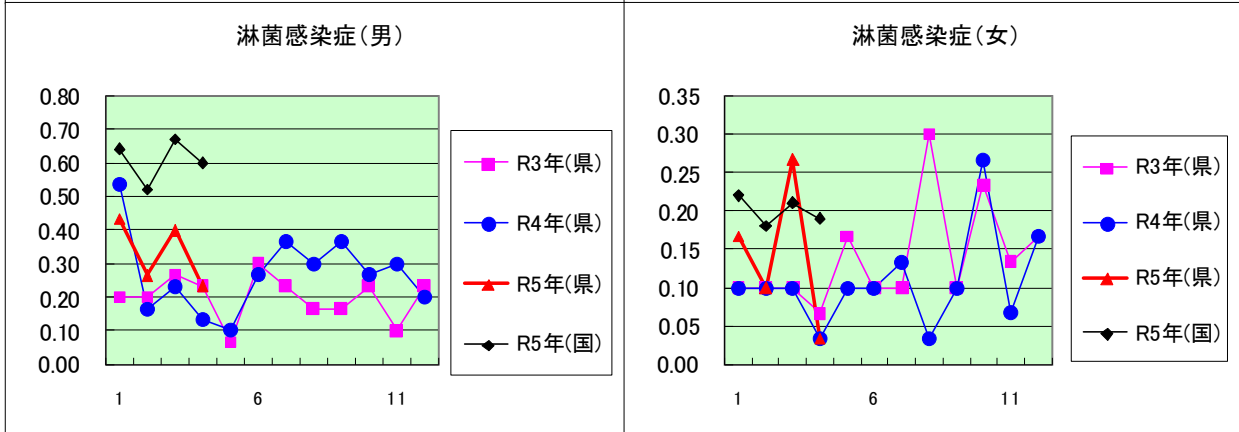
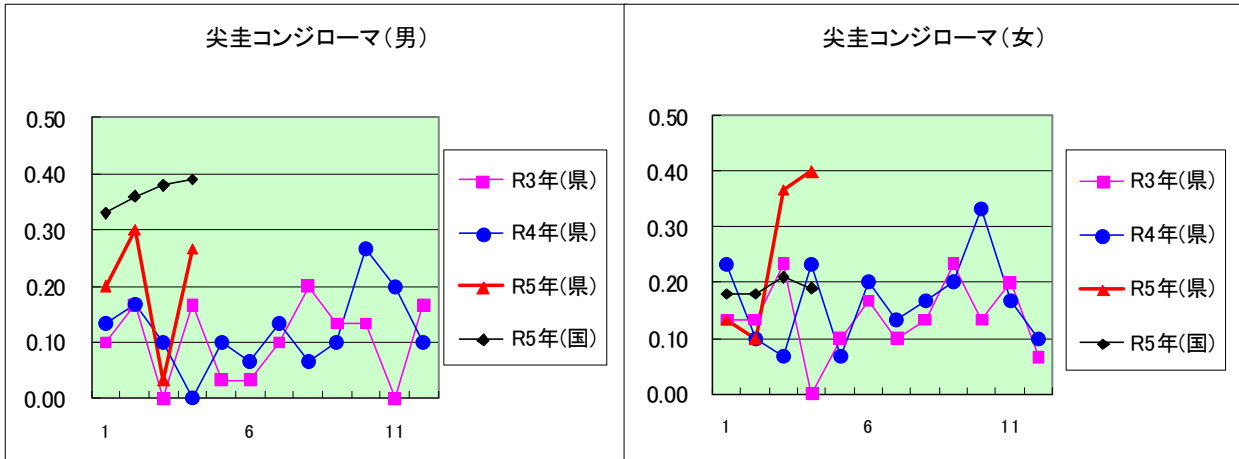
年齢階級区分	0歳	1～4歳	5～9歳	10～14歳	15～19歳	20～24歳	25～29歳	30～34歳	35～39歳	40～44歳	45～49歳	50～54歳	55～59歳	60～64歳	65～69歳	70歳以上	計
性器クラミジア感染症					4	11	11	7	4	3	2	1					43
性器ヘルペスウイルス感染症						4	1	3	2		4	1		1	1	1	18
尖圭コンジローマ						4	5	4	2	2	2					1	20
淋菌感染症						3	2				1		1	1			8
性器クラミジア感染症(男)						4	1	4	1	2	1						13
性器クラミジア感染症(女)					4	7	10	3	3	1	1	1					30
性器ヘルペスウイルス感染症(男)						2	1		1		3						7
性器ヘルペスウイルス感染症(女)						2		3	1		1	1		1	1	1	11
尖圭コンジローマ(男)						1	3	1	1	1	1						8
尖圭コンジローマ(女)						3	2	3	1	1	1					1	12
淋菌感染症(男)						2	2				1		1	1			7
淋菌感染症(女)						1											1
メチシリン耐性黄色ブドウ球菌感染症				1		1				1	1		1	4		16	25
ペニシリン耐性肺炎球菌感染症																	
薬剤耐性緑膿菌感染症																	

定点把握感染症(月報)年齢階級別集計表(定点当り)

2023年 4 月

年齢階級区分	0歳	1～4歳	5～9歳	10～14歳	15～19歳	20～24歳	25～29歳	30～34歳	35～39歳	40～44歳	45～49歳	50～54歳	55～59歳	60～64歳	65～69歳	70歳以上	計
性器クラミジア感染症					0.13	0.37	0.37	0.23	0.13	0.10	0.07	0.03					1.43
性器ヘルペスウイルス感染症						0.13	0.03	0.10	0.07		0.13	0.03		0.03	0.03	0.03	0.60
尖圭コンジローマ						0.13	0.17	0.13	0.07	0.07	0.07					0.03	0.67
淋菌感染症						0.10	0.07				0.03		0.03	0.03			0.27
性器クラミジア感染症(男)						0.13	0.03	0.13	0.03	0.07	0.03						0.43
性器クラミジア感染症(女)					0.13	0.23	0.33	0.10	0.10	0.03	0.03	0.03					1.00
性器ヘルペスウイルス感染症(男)						0.07	0.03		0.03		0.10						0.23
性器ヘルペスウイルス感染症(女)						0.07		0.10	0.03		0.03	0.03		0.03	0.03	0.03	0.37
尖圭コンジローマ(男)						0.03	0.10	0.03	0.03	0.03	0.03						0.27
尖圭コンジローマ(女)						0.10	0.07	0.10	0.03	0.03	0.03					0.03	0.40
淋菌感染症(男)						0.07	0.07				0.03		0.03	0.03			0.23
淋菌感染症(女)						0.03											0.03
メチシリン耐性黄色ブドウ球菌感染症				0.10		0.10				0.10	0.10		0.10	0.40		1.60	2.50
ペニシリン耐性肺炎球菌感染症																	
薬剤耐性緑膿菌感染症																	





定点種別	県内定点数	届出対象感染症
性感染症	30	性器クラミジア感染症、性器ヘルペスウイルス感染症、尖圭コンジローマ、淋菌感染症
基幹	10	ペニシリン耐性肺炎球菌感染症、メチシリン耐性黄色ブドウ球菌感染症、薬剤耐性アシネトバクター感染症、薬剤耐性緑膿菌感染症

提供日 2023/06/08  
タイトル インフルエンザの流行が続いています！  
担当 健康福祉部 感染症対策局感染症対策課  
連絡先 ふじのくに感染症管理センター  
TEL 055-928-7272



Shizuoka Prefecture

## ～危機管理情報～ ～インフルエンザの流行が続いています！～

2023年第22週（5/29～6/4）の感染症発生動向調査で、静岡県内のインフルエンザの定点当たり報告数が**2.22人**に増加し、依然、流行開始の目安とされている1を超えており、流行が続いています。今後、流行が継続することも考えられますので、県民の皆様には、感染拡大防止に努めていただくようお願いいたします。

なお、県内で6月まで流行期が続いたことは、記録が残る2006年以降、初めてです（過去に最も遅くまで、定点当たり1を超えていたのは、2013年第21週（5/20～5/26））。

1.74 ⇒ 1.81 ⇒ **2.22**  
(5/15～5/21) (5/22～5/28) (5/29～6/4)

### <参考>

- インフルエンザの定点当たりの報告数とは、県内の小児科、内科併せて139の定点医療機関の1医療機関当たりの1週間の患者数です。
- 流行開始の目安とされている報告数は1、注意報レベルは10、警報レベルの開始は30、警報レベルの終息は10です。
- 今シーズン、初めて定点当たり1を超えて流行入りしたのは、2022年第51週（12/19～12/25）です。
- 全国的に、流行が続いており、県外へ出かける場合にも注意が必要です。
- 10歳未満の感染者が約54%、20歳未満の感染者が約80%を占めており、若年層を中心とした流行となっています。

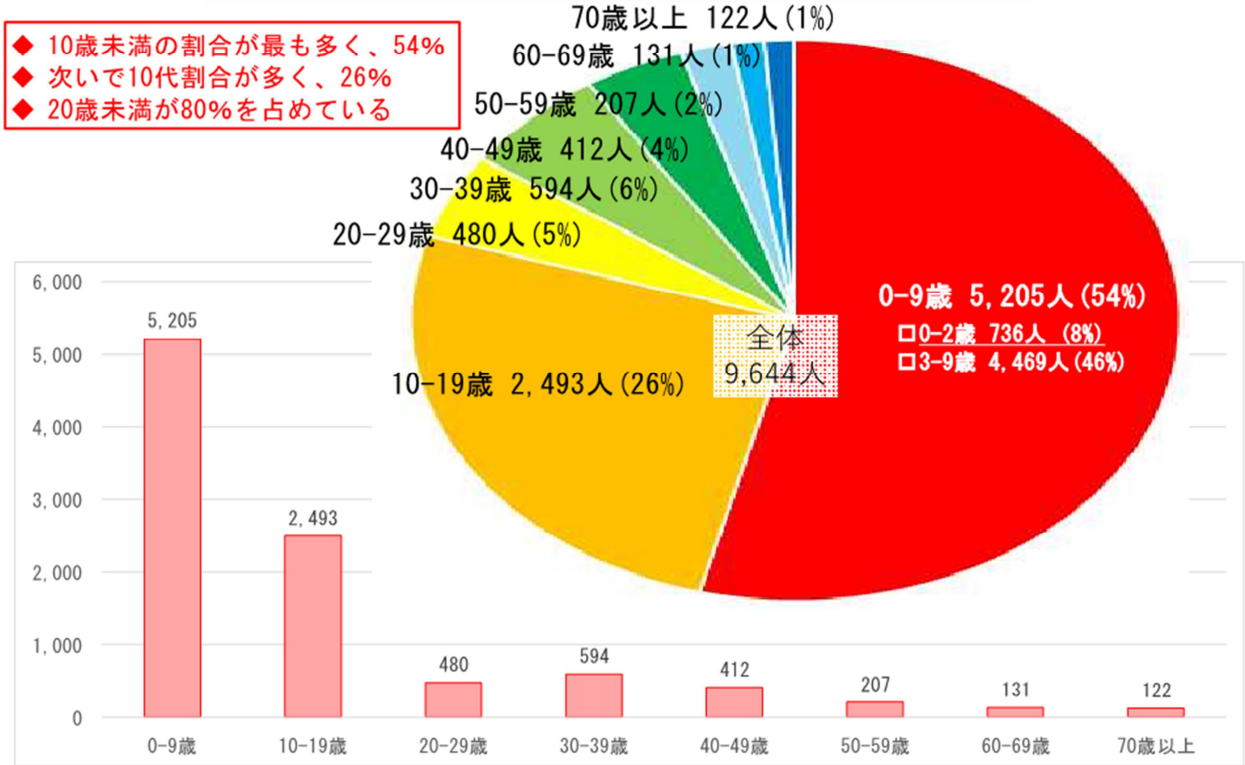
### <注意喚起>

「うつらない」・「うつさない」ための取組の徹底

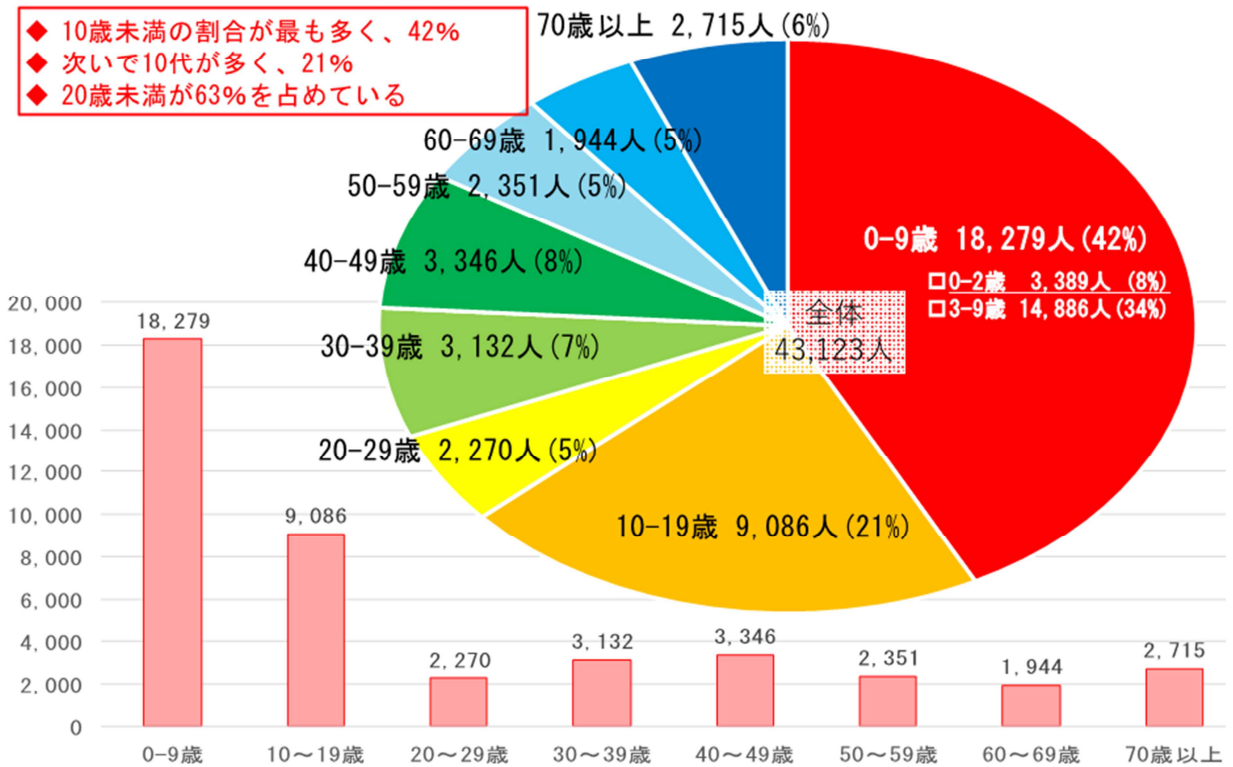
- なるべく密を避けましょう
- 人が集まる室内では、十分に換気をしましょう
- こまめに手洗いをしましょう
- 体調が悪い場合には、人混みや会話時のマスク着用や咳エチケット（ティッシュや腕の内側などで口と鼻を覆い顔を他の人に向けない）を励行しましょう
- 十分な栄養と睡眠をとり、健康管理につとめましょう
- インフルエンザと診断されたら医師の指示を守って服薬し、外出を控えるとともに、家庭内でも咳エチケットを徹底し、十分な休養をとりましょう



## 静岡県の今シーズンのインフルエンザ年齢別の累積報告数・割合 2023年第22週(5/29-6/4)時点 (政令市含む全県)

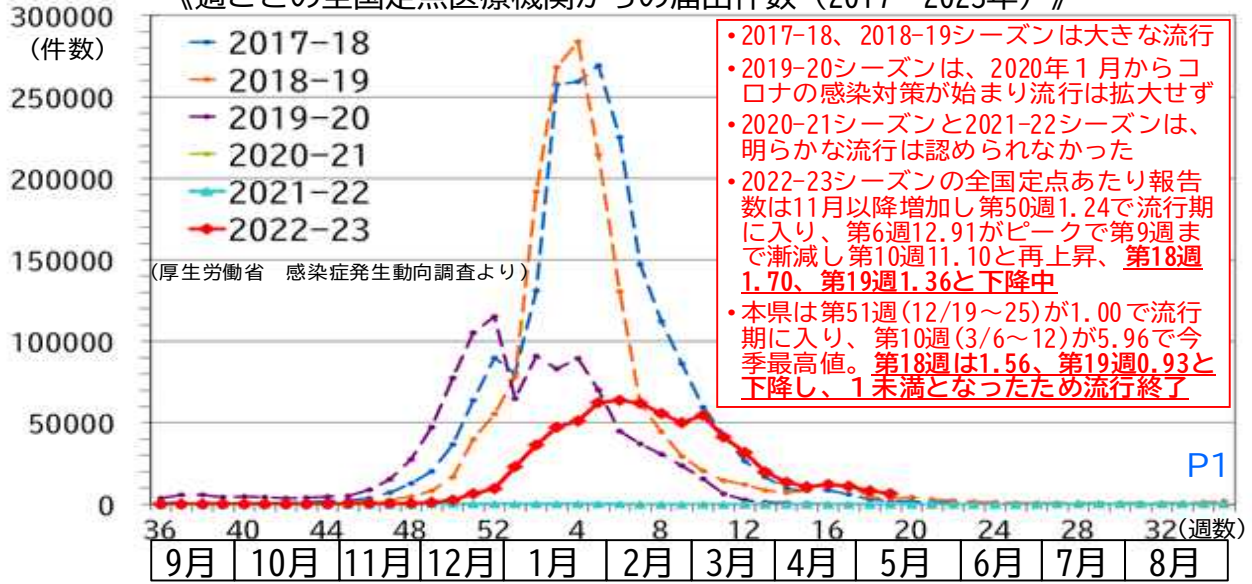


## 前回、例年並の流行が見られた静岡県の2018-19シーズンの インフルエンザ年齢別の累積報告数・割合 (政令市含む全県)



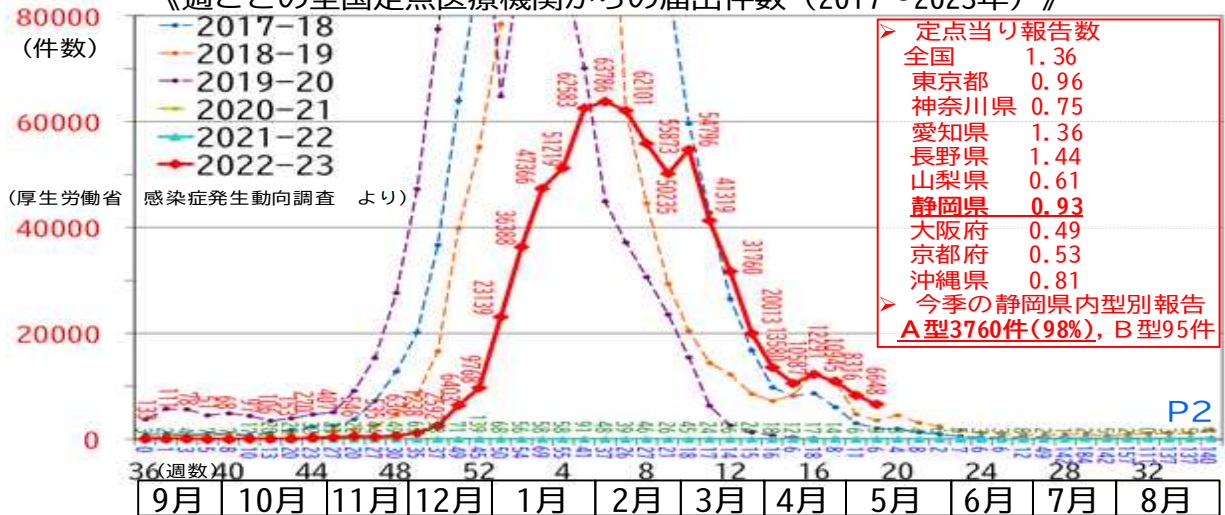
## 今季のインフルエンザの流行状況 (5/8~14 第19週時点)

《週ごとの全国定点医療機関からの届出件数 (2017~2023年)》

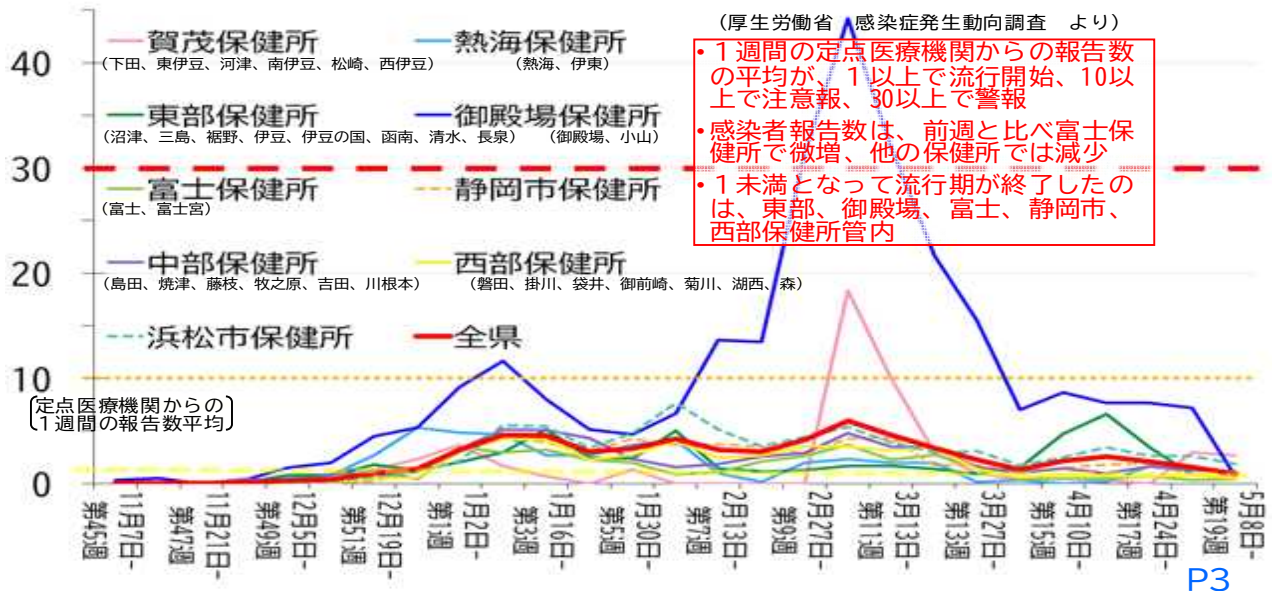


## 今季のインフルエンザの流行状況 (5/8~14 第19週時点) 【拡大】

《週ごとの全国定点医療機関からの届出件数 (2017~2023年)》

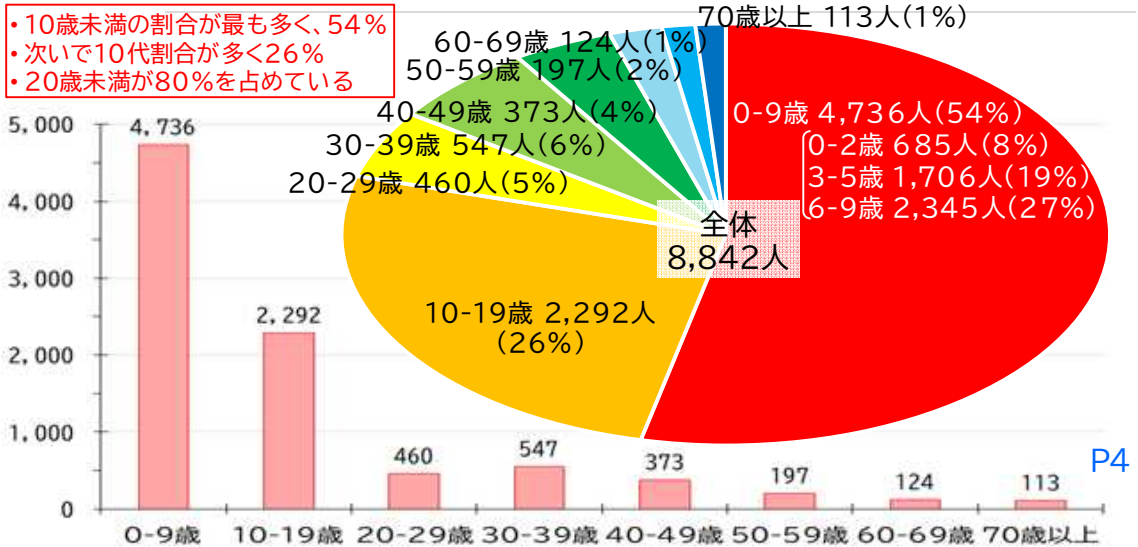


## 静岡県の保健所管内別 1週間のインフルエンザ感染者 定点医療機関からの報告数 (2022.11/7~2023.5/14)

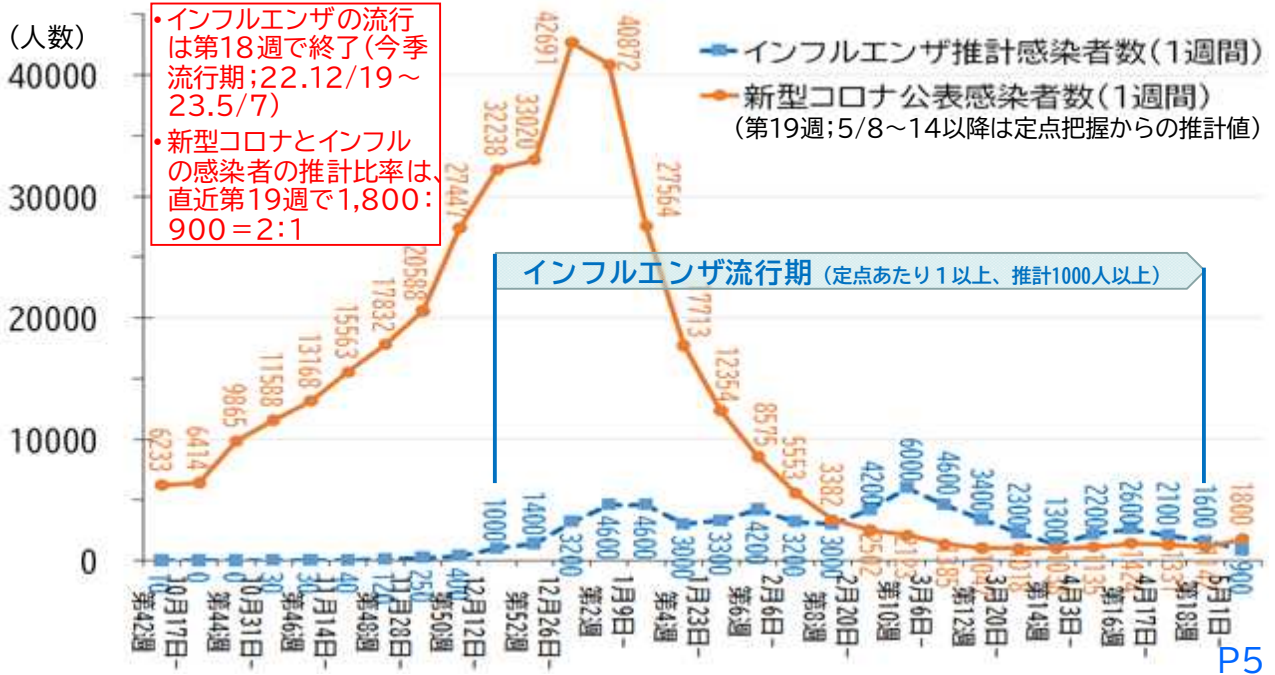


### 静岡県 今シーズンの季節性インフルエンザ 年齢別の累積報告数・割合

2022年第36週(9/5-9/11)～2023年第19週(5/8-5/14) (政令市含む全県)



### 静岡県 新型コロナとインフルエンザの同時流行の状況 (2022. 10/17～2023. 5/14)





# 新型コロナウイルス感染症について

令和5年5月8日から、新型コロナウイルス感染症は感染症法上の位置付けが「5類感染症」となりました。

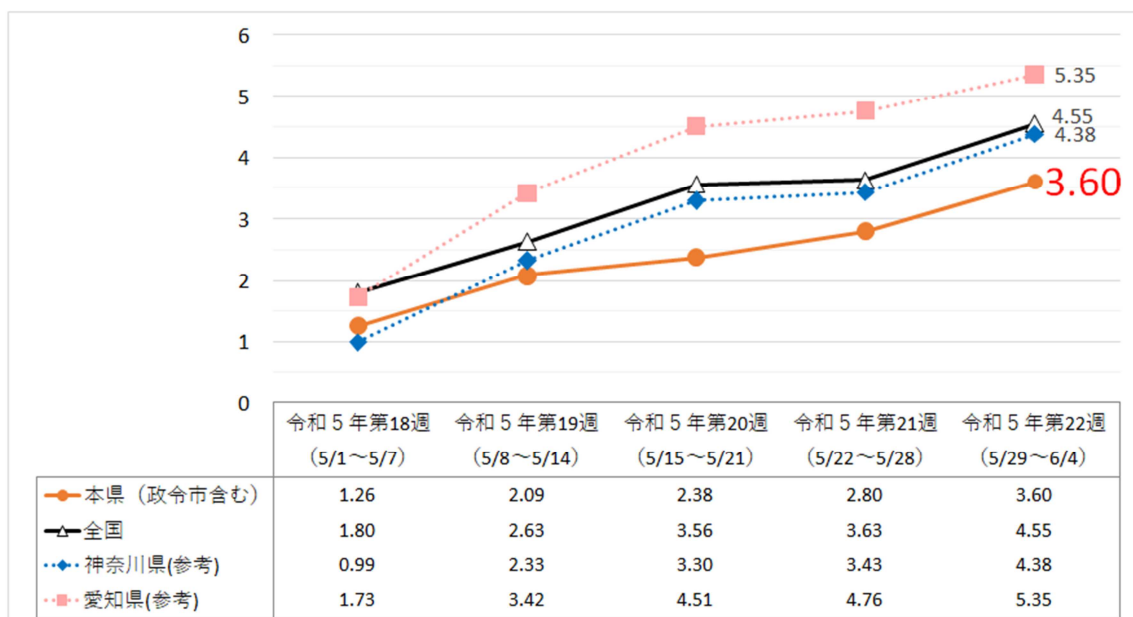
このため、感染状況の把握は、全数を毎日把握する方式ではなく、国が定める基準に従って指定された医療機関（定点医療機関）での患者数を1週間分まとめて把握する方式に変更されています。（季節性インフルエンザと同様の把握方法）

## 令和5年第22週（令和5年5月29日～6月4日）

### ★令和5年第22週の感染状況について

- ・県全体の定点医療機関当たり患者数は3.60人/週で、前週(2.80人/週)に比べて増加しています。
- ・この1週間の定点医療機関から報告された感染者数は500人で、前週(389人)に比べて1.29倍です。
- ・この1週間の全感染者数は、約3,200人(1日平均約460人)と推計されます。
- ・現在、警報・注意報レベルの保健所、地域はありません。

### 1 定点医療機関当たり患者数（単位：人/週）



全国及び隣接する神奈川県、愛知県も表示します。

## 2 定点医療機関当たり患者数【保健所別】＜令和5年第22週＞

保健所ごとに定点医療機関1か所当たりの人口や年齢構成などが異なるため、保健所間で数値の単純比較はできません。

保健所名	各保健所の管轄市町名	定点医療機関数 (A)	定点医療機関の感染者数 (B)	定点医療機関当たりの感染者数 (B/A)
賀茂	下田市、東伊豆町、河津町、南伊豆町、松崎町、西伊豆町	3	12	4.00
熱海	熱海市、伊東市	6	51	8.50
東部	沼津市、三島市、裾野市、伊豆市、伊豆の国市、函南町、清水町、長泉町	20	117	5.85
御殿場	御殿場市、小山町	6	56	9.33
富士	富士市、富士宮市	15	68	4.53
<b>県東部地域</b>		50	304	6.08
静岡市	静岡市	25	54	2.16
中部	島田市、焼津市、藤枝市、牧之原市、吉田町、川根本町	17	36	2.12
<b>県中部地域</b>		42	90	2.14
西部	磐田市、掛川市、袋井市、御前崎市、菊川市、湖西市、森町	19	47	2.47
浜松市	浜松市	28	59	2.11
<b>県西部地域</b>		47	106	2.26
<b>県全体</b>		139	500	3.60

## 3 定点医療機関当たり患者数【保健所別】＜5週間の推移＞

保健所名	定点医療機関数	第18週 (5/1~5/7)	第19週 (5/8~5/14)	第20週 (5/15~5/21)	第21週 (5/22~5/28)	第22週 (5/29~6/4)	前週比推移	県独自の注意報レベル※
賀茂	3	0.67	1.67	1.00	4.00	4.00	↗ ↘ ↗ →	13以上
熱海	6	2.83	2.17	6.00	4.50	8.50	↘ ↗ ↘ ↗	9以上
東部	20	1.20	1.55	2.85	2.80	5.85	↗ ↗ ↘ ↗	8以上
御殿場	6	4.00	6.67	7.83	11.17	9.33	↗ ↗ ↗ ↘	17以上
富士	15	2.40	3.33	2.60	3.93	4.53	↗ ↘ ↗ ↗	11以上
県東部地域	50	2.06	2.78	3.64	4.42	6.08	↗ ↗ ↗ ↗	10以上
静岡市	25	0.40	1.28	1.32	1.88	2.16	↗ ↗ ↗ ↗	6以上
中部	17	1.06	1.82	1.88	1.41	2.12	↗ ↗ ↘ ↗	8以上
県中部地域	42	0.67	1.50	1.55	1.69	2.14	↗ ↗ ↗ ↗	7以上
西部	19	1.05	2.63	1.95	2.63	2.47	↗ ↘ ↗ ↘	10以上
浜松市	28	0.86	1.36	1.68	1.68	2.11	↗ ↗ → ↗	7以上
県西部地域	47	0.94	1.87	1.79	2.06	2.26	↗ ↘ ↗ ↗	8以上
県全体	139	1.26	2.09	2.38	2.80	3.60	↗ ↗ ↗ ↗	8以上

※県独自の注意報レベル：令和4年10月以降の第8波の新規感染者数の推移から、1週間当たりの新規感染者数が人口10万人当たり200人以上となった水準を、暫定的に県独自の注意報レベルとして保健所ごとに設定しています。（例えば、賀茂保健所の定点医療機関当たり患者数は13以上で、注意報レベルということになります）

## 4 警報・注意報

現在、警報・注意報レベルの保健所、地域はありません。

## 5 感染者全数の推計値

保健所名	定点医療機関の感染者数 (A)	管内の定点割合 (B)※1	管内の感染者全数の推計値 (A/B) ※2
賀茂	12	0.335	-
熱海	51	0.268	-
東部	117	0.150	-
御殿場	56	0.505	-
富士	68	0.215	-
<b>県東部地域</b>	304	0.221	1376
静岡市	54	0.109	-
中部	36	0.154	-
<b>県中部地域</b>	90	0.125	720
西部	47	0.166	-
浜松市	59	0.117	-
<b>県西部地域</b>	106	0.134	791
<b>県全体</b>	500	0.158	3165

### ※1 定点割合

令和4年10月3日から令和5年5月7日までに定点医療機関から報告のあった感染者数を、この期間の全感染者数で割った値。

例えば県全体では、この期間の定点医療機関からの報告数は、全感染者数の15.8% (0.158) でした。

### ※2 推計値の算出方法

感染者全数の推計値は、定点医療機関の感染者数を定点割合で除して算出しており (A÷B)、県全体の感染者数の全数は、 $500 \div 0.158 = 3165$  人と推計されます。

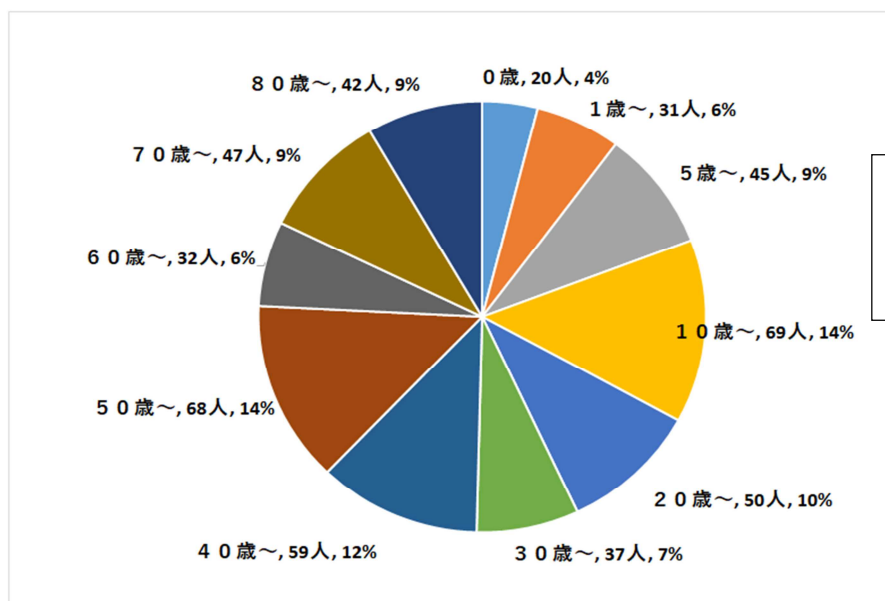
各地域ごとに異なる定点割合で推計値を算出しているため、県東部地域、県中部地域、県西部地域の推計値の総和は必ずしも県全体の推計値と同じ値にはなりません。

なお、人口が少ない地域は定点医療機関が少なく、算出される推計値は統計的に信頼性が低くなるため、各保健所ごとの推計値は示していません。

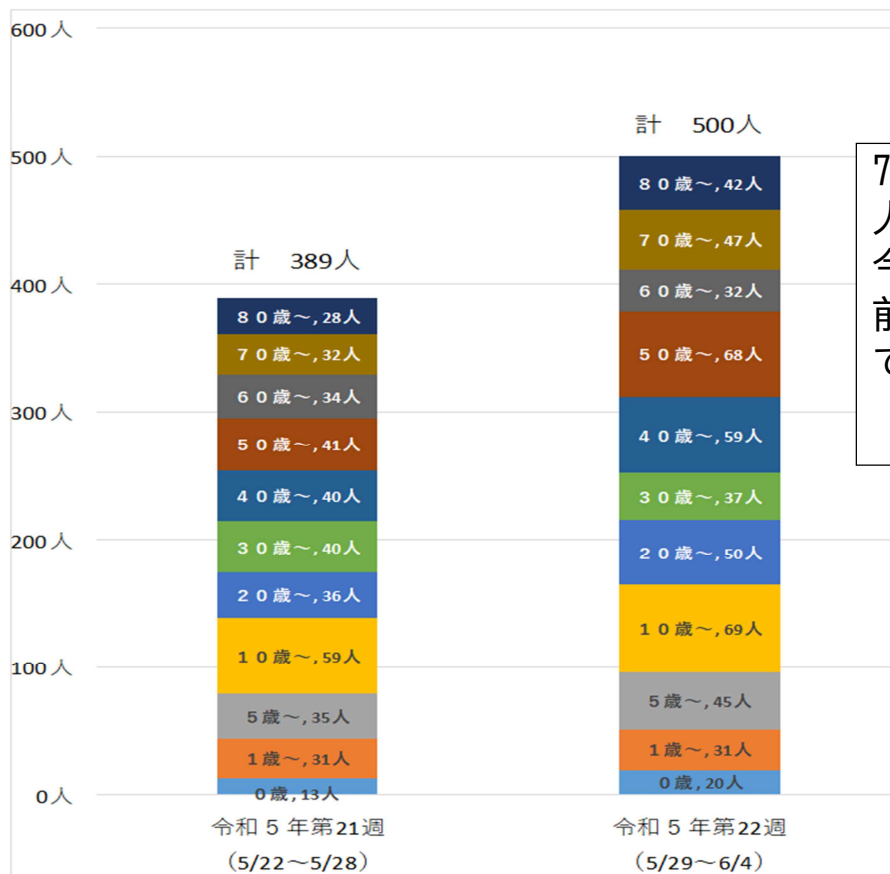
## 6 定点医療機関の年齢階級別患者数

0歳	1歳～	5歳～	10歳～	20歳～	30歳～	40歳～	50歳～
20人	31人	45人	69人	50人	37人	59人	68人

60歳～	70歳～	80歳～	不明	合計
32人	47人	42人	0人	500人



70歳以上の割合は18%です。



70歳以上の人数は、今週は89人前週は60人です。

## 7 令和5年5月8日以降（令和5年春開始接種） 高齢者（65歳以上）の3～6回目接種の実績

集計期間	静岡県			(参考)全国
	接種者数	接種者数累計	接種率	接種率
令和5年第19週 (5/8～5/14)	37,927	37,927	3.44%	2.87%
令和5年第20週 (5/15～5/21)	57,406	95,333	8.65%	8.09%
令和5年第21週 (5/22～5/28)	67,915	163,248	14.81%	14.46%
令和5年第22週 (5/29～6/4)	71,329	234,577	21.28%	21.09%

接種対象者のうち、高齢者以外の基礎疾患のある者、医療従事者及び高齢者施設等従事者は、上表には含まれません。

<p><b>令和5年春開始接種の概要</b></p> <p>○接種時期 令和5年5月8日開始</p> <p>○接種対象者 2回以上の接種を完了し、以下に該当する者</p> <ul style="list-style-type: none"> <li>・高齢者(65歳以上)及び基礎疾患のある者(接種の努力義務あり)</li> <li>・医療従事者及び高齢者施設等従事者(接種の努力義務なし)</li> </ul> <p>○使用ワクチン 以下のいずれかを1回のみ接種可</p> <ul style="list-style-type: none"> <li>・オミクロン株対応2価ワクチン(ファイザー社及びモデルナ社) 前回接種から3か月以上経過</li> <li>・武田社ワクチン(ノババックス) 前回接種から6か月以上経過</li> </ul>
--------------------------------------------------------------------------------------------------------------------------------------------------------------------------------------------------------------------------------------------------------------------------------------------------------------------------------------------------------------------------------------

変異株に関する項目については、感染者数の減少に伴いゲノム解析数が減少しているため、4月3日(月)分から当面の間、2週間ごとに集計しています。

(今回の公表はありません)