

## 目次

- ★ 発生動向総覧 P 1～4
- ★ 感染症発生動向警報システムによる保健所の警報状況 P 4
- ★ 指定届出機関からの特記事項欄コメント P 4～5
- ★ 全数把握感染症集計表 P 6
- ★ 定点把握感染症集計表 P 7～11
- ★ 定点把握感染症推移グラフ P 12～16
- ★ 定点把握感染症集計表（月報） P 17～20
- ★ 定点把握感染症推移グラフ（月報） P 21～22
- ★ 今シーズンのインフルエンザの流行状況 P 23～25
- ★ 新型コロナウイルス感染症の状況 P 26～



# 発生動向総覧

## ◆全数届出の感染症

- 1 類感染症 報告なし
- 2 類感染症 結核（東部（2）、静岡市（3）、中部（2）、西部（1）、浜松市（1））
- 3 類感染症 腸管出血性大腸菌（西部（1））
- 4 類感染症 報告なし
- 5 類感染症 梅毒（東部（1）、静岡市（1）、西部（3））、百日咳（東部（1））

## ◆定点把握の対象となる5類感染症（週報対象のもの）

環境衛生科学研究所  
感染症情報センター

### 感染症発生動向調査

令和5年第27週(7/3～7/9)の動向

### 警報・注意報・流行期入りの目安

警報・注意報のねらいは、感染症発生動向調査における定点把握感染症のうち、公衆衛生上その流行現象の早期把握が必要な疾病について、流行の原因究明や拡大阻止対策などを講ずるための資料として、都道府県衛生主幹部局や保健所など第一線の衛生行政機関の専門家に向け、データの何らかの流行現象がみられることを、一定の科学的根拠に基づいて迅速に注意喚起することにあります。

ほとんどの感染症では、時間の経過とともに流行が地域的に拡大あるいは移動していくことから、流行拡大を早期に探知するためには、小区域での流行状況を広域的に監視することが重要と考えられます。

「警報レベル」は、大きな流行が発生または継続しつつあると疑われることを示します。

「注意報レベル」は、流行の発生前であれば今後4週間以内に大きな流行が発生する可能性が高いこと、流行の発生後であれば流行が継続していると疑われることを指します。

「警報レベル」は、1週間の定点当たり報告数がある基準値（開始基準値）以上で開始し、別の基準値（終息基準値）未滿で終息します。

「注意報レベル」は1週間の定点当たり報告数がある基準値以上の場合です。警報・注意報レベルの基準値は、これまでの感染症発生動向調査データから、下記の通り定められています。

インフルエンザには、「流行期入りの目安」として、「1」があります。

1週間の定点医療機関あたり報告数が1を上回ると、インフルエンザが流行期に入ったと考えられます。ただし、あくまでも目安であり、1週のデータのみで判断するのではなく継続的に推移を確認して判断することが重要です。

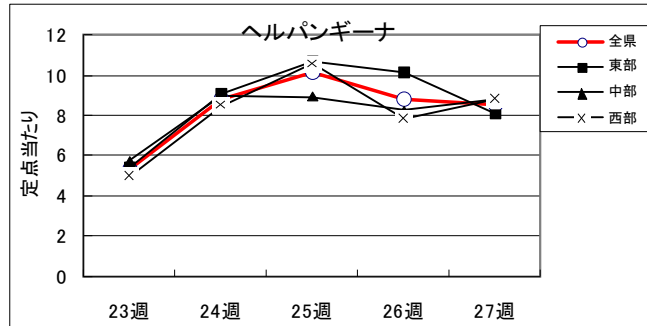
疾病	警報レベル		注意報レベル 基準値
	開始基準値	終息基準値	
インフルエンザ	30.0	10.0	10.0
咽頭結膜熱	3.0	1.0	—
A群溶血性レンサ球菌咽頭炎	8.0	4.0	—
感染性胃腸炎	20.0	12.0	—
水痘	2.0	1.0	1.0
手足口病	5.0	2.0	—
伝染性紅斑	2.0	1.0	—
ヘルパンギーナ	6.0	2.0	—
流行性耳下腺炎	6.0	2.0	3.0

**【今週のコメント】**

ヘルパンギーナは、全県で罹患数760、定点当たり8.54の患者発生があり、前週の8.78から減少していますが、**流行の警報レベルの開始基準値の6を超え警報レベル中です。**

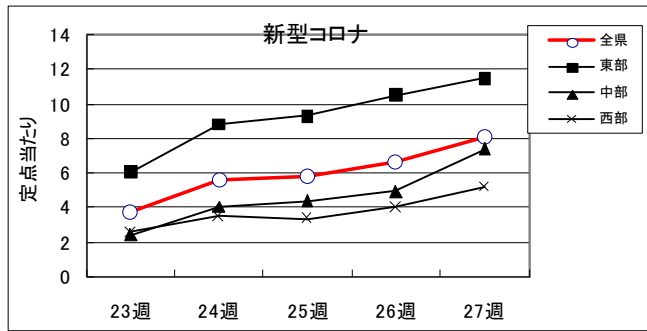
**【ヘルパンギーナ】**

全県で罹患数760、定点当たり8.54の患者発生があり、前週の8.78から減少した。定点当たり東部地区で8.06、中部地区で8.81、西部地区で8.8の患者が発生した。



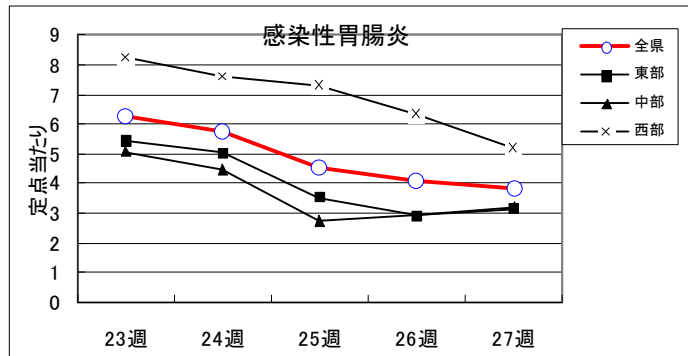
**【新型コロナ】**

全県で罹患数1,128、定点当たり8.12の患者発生があり、前週の6.63から増加した。定点当たりは、東部地区で11.48、中部地区で7.4、西部地区で5.17の発生があった。



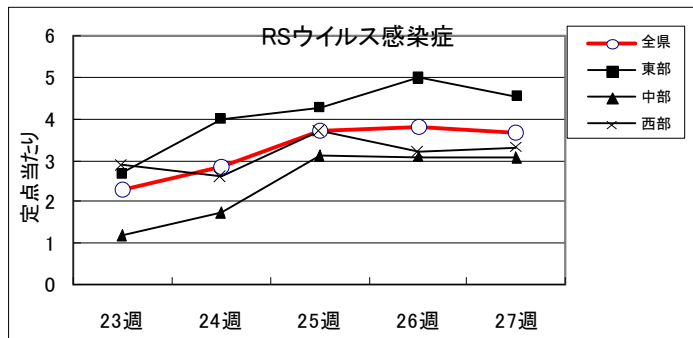
**【感染性胃腸炎】**

全県で罹患数342、定点当たり3.84の患者発生があり、前週の4.08から減少した。定点当たり東部地区で3.16、中部地区で3.19、西部地区で5.17の患者が発生した。



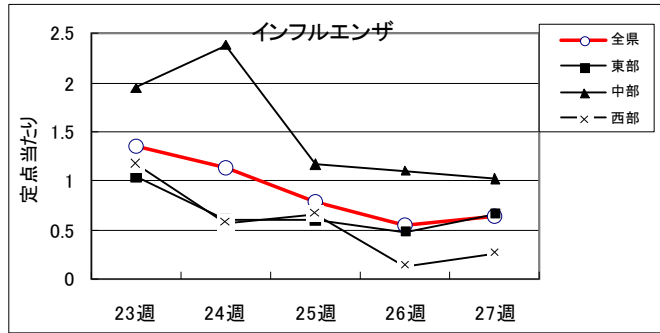
**【RSウイルス感染症】**

全県で罹患数328、定点当たり3.69の患者発生があり、前週の3.82から僅かに減少した。定点当たり東部地区で4.56、中部地区で3.07、西部地区で3.3の患者が発生した。



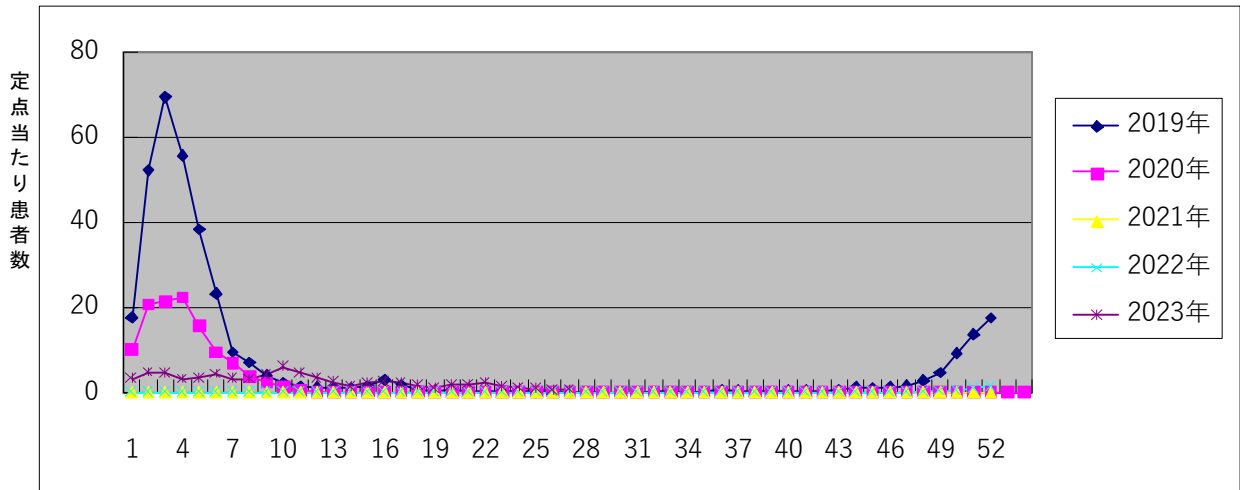
**【インフルエンザ】**

全県で罹患数88、定点当たり0.63の患者発生があり、前週の0.54から僅かに増加した。定点あたりは、東部地区で0.66、中部地区で1.02、西部地区で0.26の発生があった。



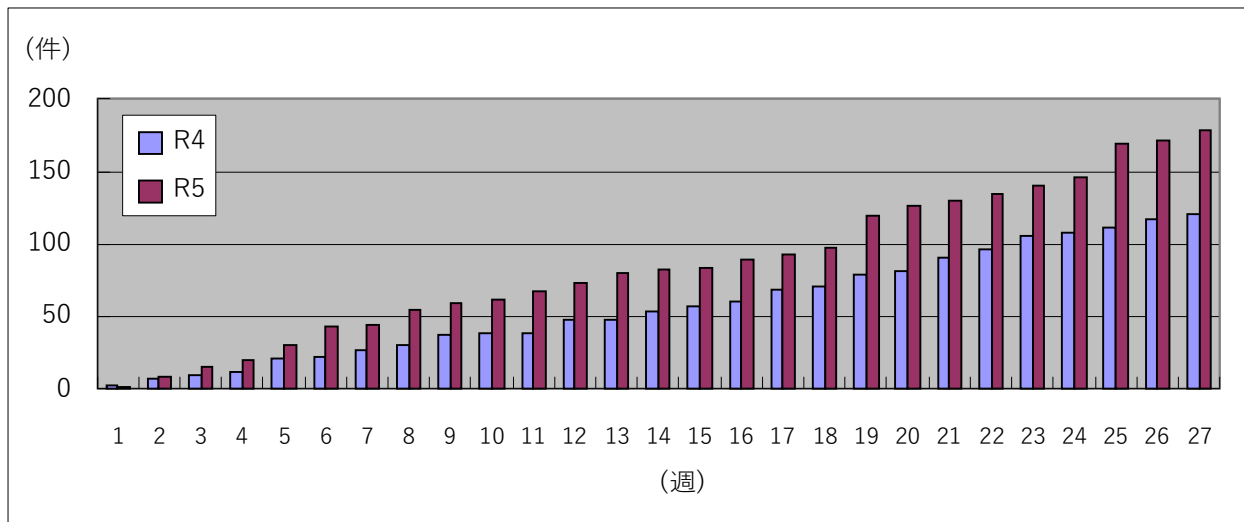
- ・麻疹、風疹は患者発生なし。
- ・全国のインフルエンザの発生は1.66で前週の1.26から増加した。警報及び注意報レベルの保健所を有する都道府県は7から8に増加した。
- ・静岡県において第27週に定点当たり患者報告数の多かった疾病は、順に1)ヘルパンギーナ (8.54)、2)新型コロナウイルス (8.12)、3)感染性胃腸炎(3.84)、4)RSウイルス感染症 (3.69)、5)手足口病 (0.9)、6)A群溶血性レンサ球菌咽頭炎(0.8)であった。

**【インフルエンザ罹患数推移】**



**【梅毒の発生状況(静岡県・累計)】**

- ・第27週は前年同期比1.48倍の増加となった。



## ◆感染症発生動向警報システムによる保健所の警報状況

警 報 咽頭結膜熱（御殿場）、A群溶血性レンサ球菌咽頭炎（御殿場）  
ヘルパンギーナ（東部、御殿場、富士、静岡市、中部、西部、浜松市）  
注意報 なし



### 指定届出機関からの特記事項欄コメント

#### 感染症第27週（令和5年7月3日～令和5年7月9日）

高野医院（伊東市）「新型コロナ 27名」

よぞ小児科医院（沼津市）「新型コロナ 1名」

光ヶ丘小児科（三島市）「新型コロナ 16名、腸管アデノ 2名、RS 7名、ヒトメタニューモ 3名」

函南平出クリニック（函南町）「新型コロナ 23名、ヒトメタニューモ 7名、RS 12名、ヘルパンギーナ 12名、溶連菌 2名、手足口病 1名」

たうち小児科医院（御殿場市）「インフルエンザA型 6名」

小川小児科内科医院（富士市）「インフルエンザA型 12名、新型コロナ 31名」

木村内科医院（富士市）「新型コロナ 3名」

共立蒲原総合病院・内科（富士市）「新型コロナ 20名」

共立蒲原総合病院・小児科（富士市）「新型コロナ 1名」

幸治小児科医院（富士市）「インフルエンザ 4名、新型コロナ 5名」

聖隷富士病院（富士市）「新型コロナ 17名」

瀬尾小児科内科医院（富士市）「インフルエンザ 5名」

田子浦クリニック（富士市）「インフルエンザ 3名、新型コロナ 36名」

谷口小児科医院（富士宮市）「新型コロナ 1名」

永松医院（富士市）「新型コロナ 1名」

南陽堂内科循環器科クリニック（富士宮市）「新型コロナ 7名」

平野医院（富士市）「新型コロナ 4名」

富士市立中央病院（富士市）「新型コロナ 12名」

三浦医院（富士宮市）「新型コロナ 11名」

浜松医療センター（浜松市）「ロタ 1名（2か月男児）」

クリニックパパ（浜松市）「ヒトメタニューモ 2名、咽頭アデノ 7名、インフルエンザA型 1名」

今西こどもクリニック（浜松市）「咽頭アデノ 1名」

天童こども医院（浜松市）「咽頭アデノ 2名」

縣医院（浜松市）「インフルエンザA型 1名」

※特記事項欄コメントによるインフルエンザウイルス型別状況（R4-R5 シーズン累計）

区分	報告数	割合
インフルエンザA型	4,036名	98%
インフルエンザB型	98名	2%

静岡県の感染症週報はホームページでも御覧いただけます。

（「静岡県 感染症情報センター」で検索）

<https://www.pref.shizuoka.jp/kenkofukushi/shippeikansensho/kansensho/1003065/index.html>

疾患名	区分	静岡県						全国					
		22週	23週	24週	25週	26週	今週	年累計	24週	25週	26週	今週	年累計
エボラ出血熱													
クリミア・コンゴ出血熱													
痘そう													
南米出血熱													
ペスト													
マールブルグ病													
ラッサ熱													
急性灰白髄炎													
結核		4	4	3	5	6	9	170	251	218	252	212	6,980
ジフテリア													
重症急性呼吸器症候群(SARS)													
中東呼吸器症候群(MERS)													
鳥インフルエンザH5N1													
鳥インフルエンザH7N9													
コレラ													1
細菌性赤痢									2	1	2	1	18
腸管出血性大腸菌感染症				1	1	6	1	17	97	96	139	132	1,238
腸チフス									1	2		1	22
パラチフス									1				6
E型肝炎								1	7	13	10	12	320
ウエストナイル熱(ウエストナイル脳炎を含む)													
A型肝炎											3		29
エキノコックス症											1		6
エムボックス								1	2	1	2	1	181
糞熱													
オウム病												1	6
オムスク出血熱													
回帰熱										3	2		10
キヤサスル森林病													
Q熱													
狂犬病													
コクシジオイデス症													1
ジカウイルス感染症													
重症熱性血小板減少症候群		1						2	7	5	5		83
腎臓慢性出血熱													
西部ウマ脳炎													
ダニ媒介脳炎													
炭疽													
チクングニア熱											1		2
つつが虫病									3	2	3		105
デング熱									2		1	4	39
東部ウマ脳炎													
鳥インフルエンザ													
ニパウイルス感染症													
日本紅斑熱					2			2	13	12	7	12	156
日本脳炎													
ハンタウイルス肺症候群													
Bウイルス病													
鼻疽													
ブルセラ症													1
ペネズエラウマ脳炎													
ヘンドラウイルス感染症													
発しんチフス													
ポツリヌス症													
マラリア											1		8
野兎病													
ライム病										1	2		6
リッサウイルス感染症													
リフトバレー熱													
類鼻疽													
レジオネラ症		1	1	2		1		29	131	73	60	49	1,037
レプトスピラ症												2	6
ロッキー山紅斑熱													
ア메ーバ赤痢								11	5	5	5	4	255
ウイルス性肝炎(A型肝炎及びE型肝炎を除く)									3	2	3	2	136
カルバペネム耐性腸内細菌目細菌感染症		2		1				13	29	34	24	21	912
急性弛緩性麻痺									2		1	3	30
急性脳炎(ウエストナイル脳炎、日本脳炎等を除く)			1				1	14	4	10	5	11	261
クリプトスポリジウム症									1	1			4
クロイツフェルト・ヤコブ病				1		1		4	4	2	2	1	77
劇症型溶血性レンサ球菌感染症				1				13	19	7	18	13	436
後天性免疫不全症候群								4	12	9	11	10	493
ジアルジア症								2					24
侵襲性インフルエンザ菌感染症								5	13	14	16	6	260
侵襲性髄膜炎菌感染症											1		9
侵襲性肺炎球菌感染症						1		18	20	20	13	18	960
水痘(入院例に限る)			2			1		7	7	5	6	1	198
先天性風しん症候群													
梅毒		4	5	5	8	1	5	178	229	218	205	200	7,758
播種性クリプトコックス症		1						2	2	1	3	3	94
破傷風					1			2	8	5	4	4	48
バンコマイシン耐性黄色ブドウ球菌感染症													
バンコマイシン耐性腸球菌感染症			1		1			7	1	3	1	1	74
百日咳				2			1	6	24	30	13	21	445
風しん											1		8
麻疹				1		1		2	2	1	2	1	22
薬剤耐性アシネトバクター感染症										1	1		9
新型コロナウイルス感染症													

※医療機関から届出の追加や取り下げがあった場合、増減することがあります。

※令和5年5月26日から「サル痘」は「エムボックス」に、「カルバペネム耐性腸内細菌科細菌感染症」は「カルバペネム耐性腸内細菌目細菌感染症」に名称が変わりました。

## 定点把握感染症集計表(届出数)

2023年 27 週

	静岡県							全国				
	22週	23週	24週	25週	26週	今週	計	24週	25週	26週	今週	計
RSウイルス感染症	165	204	253	332	336	328	1,618	9,093	9,936	9,981	10,613	39,623
咽頭結膜熱	38	54	37	32	35	20	216	2,082	1,923	1,783	1,628	7,416
A群溶血性レンサ球菌咽頭炎	65	82	75	68	57	71	418	5,083	5,132	5,032	4,809	20,056
感染性胃腸炎	520	558	510	406	359	342	2,695	18,121	15,630	14,608	12,984	61,343
水痘	6	6	10	5	10	4	41	401	416	325	373	1,515
手足口病	54	78	88	90	82	80	472	2,412	2,779	2,878	3,347	11,416
伝染性紅斑	2	4	2	6		8	22	53	105	82	57	297
突発性発しん	31	33	37	18	30	27	176	982	975	936	874	3,767
ヘルパンギーナ	276	478	788	901	773	760	3,976	14,112	18,176	20,360	22,980	75,628
流行性耳下腺炎	4	5	8	4	1	8	30	281	279	202	219	981
インフルエンザ	309	189	157	110	75	88	928	6,344	5,896	6,238	8,193	26,671
新型コロナウイルス感染症	500	524	773	808	915	1,128	4,648	27,614	30,255	35,737	45,108	138,714
急性出血性結膜炎								8	9	7	7	31
流行性角結膜炎	3	4	2	3	3	11	26	240	257	266	304	1,067
細菌性髄膜炎							1	5	9	4	4	25
無菌性髄膜炎		1	1	2			3	13	13	14	21	44
マイコプラズマ肺炎		2	2	3	1		8	25	31	23	12	91
クラミジア肺炎(オウム病は除く)										5		5
感染性胃腸炎(病原体がロタウイルスであるものに限る。)									2		1	3

定点種別	県内定点数	届出対象感染症
小児科	89	RSウイルス感染症、咽頭結膜熱、A群溶血性レンサ球菌咽頭炎、感染性胃腸炎、水痘、手足口病、伝染性紅斑、突発性発しん、ヘルパンギーナ、流行性耳下腺炎、インフルエンザ、新型コロナウイルス感染症
内科	50	インフルエンザ、新型コロナウイルス感染症
眼科	22	急性出血性結膜炎、流行性角結膜炎
基幹	10	細菌性髄膜炎、無菌性髄膜炎、マイコプラズマ肺炎、クラミジア肺炎(オウム病は除く)、感染性胃腸炎(病原体がロタウイルスであるものに限る。)

※小児科定点と内科定点はインフルエンザ・新型コロナウイルス感染症定点を兼ねている。

※新型コロナウイルス感染症が令和5年5月8日(第19週)から五類感染症(定点把握対象)に追加されました。



# 定点把握感染症集計表(定点当り)

2023年 27 週

	静岡県						全国			
	第22週	第23週	第24週	第25週	第26週	今週	第24週	第25週	第26週	今週
RSウイルス感染症	1.85	2.29	2.84	3.73	3.78	3.69	2.90	3.16	3.17	3.38
咽頭結膜熱	0.43	0.61	0.42	0.36	0.39	0.22	0.66	0.61	0.57	0.52
A群溶血性レンサ球菌咽頭炎	0.73	0.92	0.84	0.76	0.64	0.80	1.62	1.63	1.60	1.53
感染性胃腸炎	5.84	6.27	5.73	4.56	4.03	3.84	5.77	4.98	4.65	4.13
水痘	0.07	0.07	0.11	0.06	0.11	0.04	0.13	0.13	0.10	0.12
手足口病	0.61	0.88	0.99	1.01	0.92	0.90	0.77	0.89	0.92	1.07
伝染性紅斑	0.02	0.04	0.00	0.07		0.09	0.02	0.03	0.03	0.02
突発性発しん	0.35	0.37	0.42	0.20	0.34	0.30	0.31	0.31	0.30	0.28
ヘルパンギーナ	3.10	5.37	8.85	10.12	8.69	8.54	4.50	5.79	6.48	7.32
流行性耳下腺炎	0.04	0.06	0.09	0.04	0.01	0.09	0.09	0.09	0.06	0.07
インフルエンザ	2.22	1.36	1.13	0.79	0.54	0.63	1.29	1.20	1.26	1.66
新型コロナウイルス感染症	3.60	3.77	5.56	5.81	6.58	8.12	5.60	6.13	7.24	9.14
急性出血性結膜炎							0.01	0.01	0.01	0.01
流行性角結膜炎	0.14	0.18	0.09	0.14	0.14	0.50	0.35	0.37	0.38	0.44
細菌性髄膜炎							0.01	0.02	0.01	0.01
無菌性髄膜炎		0.10	0.10	0.20			0.03	0.03	0.03	0.04
マイコプラズマ肺炎		0.20	0.20	0.30	0.10		0.05	0.06	0.05	0.03
クラミジア肺炎(オウム病は除く)									0.01	
感染性胃腸炎(病原体がロタウイルスであるものに限る。)								0.00		0.00

定点種別	県内定点数	届出対象感染症
小児科	89	RSウイルス感染症、咽頭結膜熱、A群溶血性レンサ球菌咽頭炎、感染性胃腸炎、水痘、手足口病、伝染性紅斑、突発性発しん、ヘルパンギーナ、流行性耳下腺炎、インフルエンザ、新型コロナウイルス感染症
内科	50	インフルエンザ、新型コロナウイルス感染症
眼科	22	急性出血性結膜炎、流行性角結膜炎
基幹	10	細菌性髄膜炎、無菌性髄膜炎、マイコプラズマ肺炎、クラミジア肺炎(オウム病は除く)、感染性胃腸炎(病原体がロタウイルスであるものに限る。)

※小児科定点と内科定点はインフルエンザ・新型コロナウイルス感染症定点を兼ねている。

※新型コロナウイルス感染症が令和5年5月8日(第19週)から五類感染症(定点把握対象)に追加されました。

感染症 27 週

保健所名	RSウイルス感染症		咽頭結膜熱		A群溶血性 レンサ球菌咽頭炎		感染性胃腸炎		水痘	
	罹患数	定点当り	罹患数	定点当り	罹患数	定点当り	罹患数	定点当り	罹患数	定点当り
総数	328	3.69	20	0.22	71	0.80	342	3.84	4	0.04
賀茂					1	0.50	6	3.00		
熱海	3	0.75	1	0.25	2	0.50	3	0.75		
東部	74	5.69	2	0.15	5	0.38	52	4.00	1	0.08
御殿場	31	7.75	5	1.25	18	4.50	16	4.00		
富士	38	4.22	2	0.22	1	0.11	24	2.67		
静岡市	73	4.56	7	0.44	12	0.75	41	2.56		
中部	10	0.91	2	0.18	8	0.73	45	4.09	3	0.27
西部	44	3.67			8	0.67	43	3.58		
浜松市	55	3.06	1	0.06	16	0.89	112	6.22		

保健所名	手足口病		伝染性紅斑		突発性発しん		ヘルパンギーナ		流行性耳下腺炎	
	罹患数	定点当り	罹患数	定点当り	罹患数	定点当り	週計	定点当り	罹患数	定点当り
総数	80	0.90	8	0.09	27	0.30	760	8.54	8	0.09
賀茂	1	0.50			1	0.50	4	2.00		
熱海	1	0.25			1	0.25	23	5.75		
東部	1	0.08			2	0.15	84	6.46	3	0.23
御殿場	2	0.50			1	0.25	30	7.50	1	0.25
富士	10	1.11					117	13.00	1	0.11
静岡市	8	0.50	1	0.06	7	0.44	118	7.38	1	0.06
中部	19	1.73			3	0.27	120	10.91		
西部	9	0.75	7	0.58	4	0.33	112	9.33		
浜松市	29	1.61			8	0.44	152	8.44	2	0.11

保健所名	インフルエンザ		新型コロナウイルス感染症		麻しん (全数報告)		風しん (全数報告)		指定届出機関 (定点)数	
	罹患数	定点当り	罹患数	定点当り	週計	累計	週計	累計	小児科	内科
総数	88	0.63	1,128	8.12	0	2	0	0	89	50
賀茂	1	0.33	54	18.00					2	1
熱海			69	11.50					4	2
東部	2	0.10	156	7.80					13	7
御殿場	6	1.00	146	24.33					4	2
富士	24	1.60	149	9.93					9	6
静岡市	18	0.72	177	7.08					16	9
中部	25	1.47	134	7.88					11	6
西部			132	6.95		1			12	7
浜松市	12	0.43	111	3.96		1			18	10

\*新型コロナウイルス感染症が令和5年5月8日(第19週)から五類(定点把握対象)に追加されました。

感染症 27 週

保健所名	急性出血性結膜炎		流行性角結膜炎		細菌性髄膜炎		無菌性髄膜炎		マイコプラズマ肺炎	
	罹患数	定点当り	罹患数	定点当り	罹患数	定点当り	罹患数	定点当り	罹患数	定点当り
総数	0		11	0.50	0		0		0	
賀茂										
熱海										
東部										
御殿場										
富士										
静岡市			1	0.20						
中部			1	0.33						
西部			2	0.50						
浜松市			7	2.33						

保健所名	クラミジア肺炎(オウム病は除く)		感染性胃腸炎 (病原体がロタウイルスであるものに限る。)	
	罹患数	定点当り	罹患数	定点当り
総数	0		0	
賀茂				
熱海				
東部				
御殿場				
富士				
静岡市				
中部				
西部				
浜松市				

指定届出機関 (定点)数	
眼科	基幹
22	10
	1
	1
4	1
3	1
5	2
3	1
4	1
3	2

\*賀茂・熱海・御殿場の各保健所管内には眼科定点はありません。

\*御殿場保健所管内には基幹定点はありません。

定点把握感染症年齢階級別集計表(届出数)

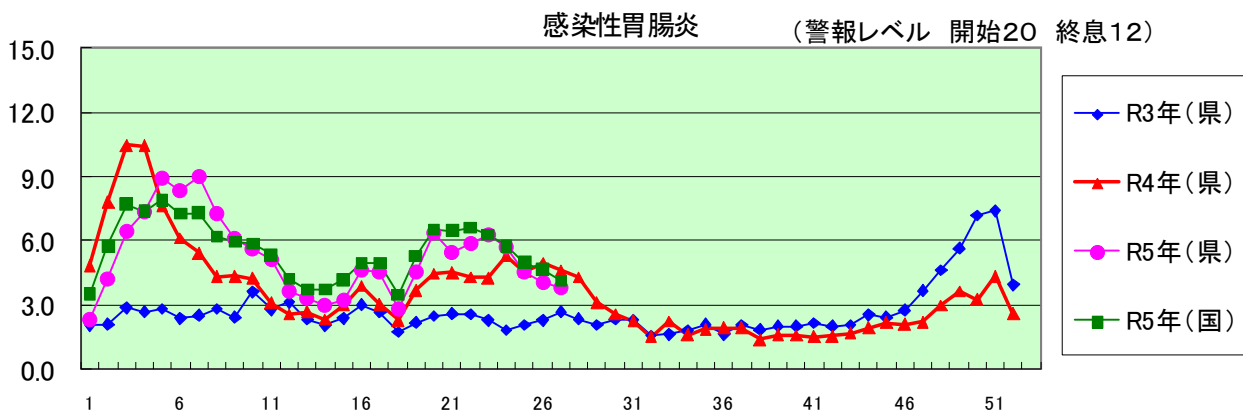
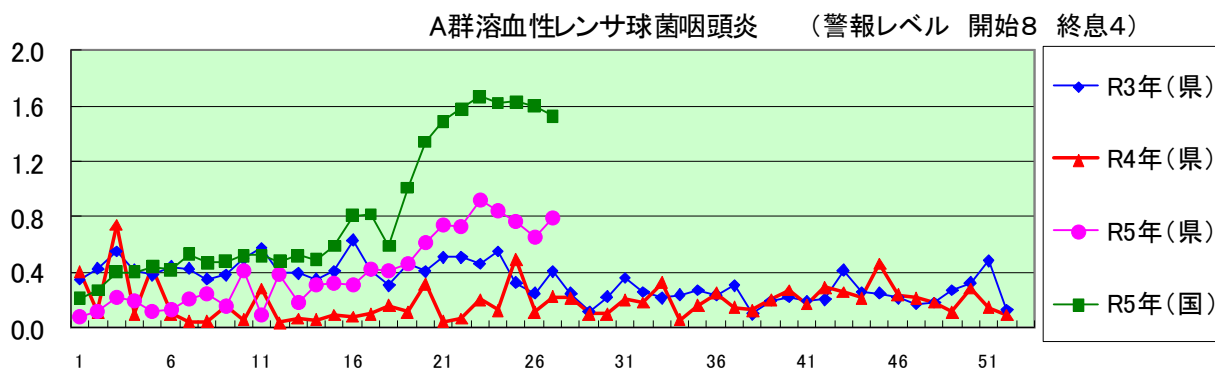
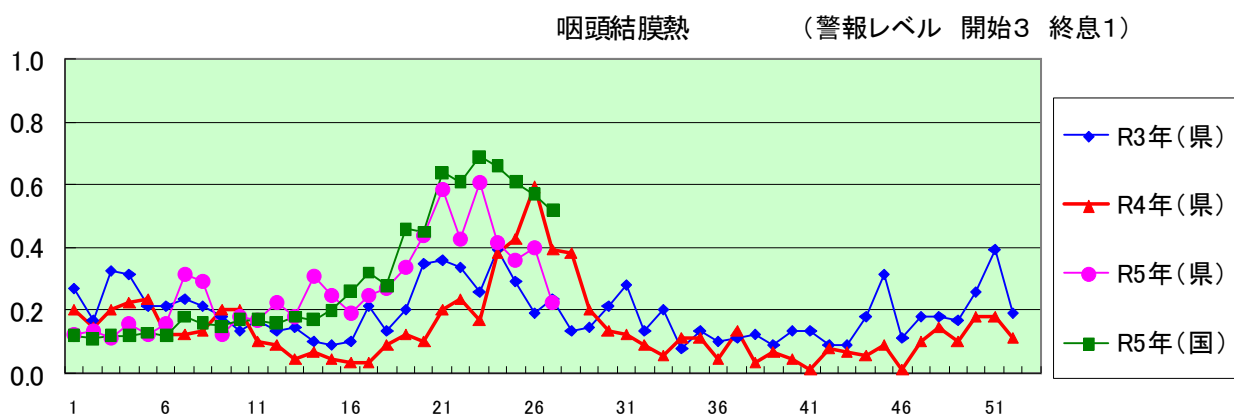
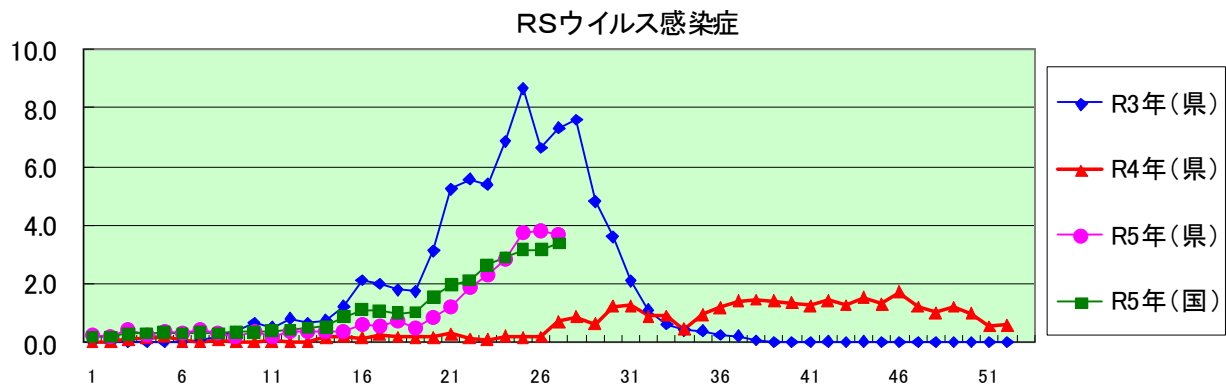
2023年 27 週

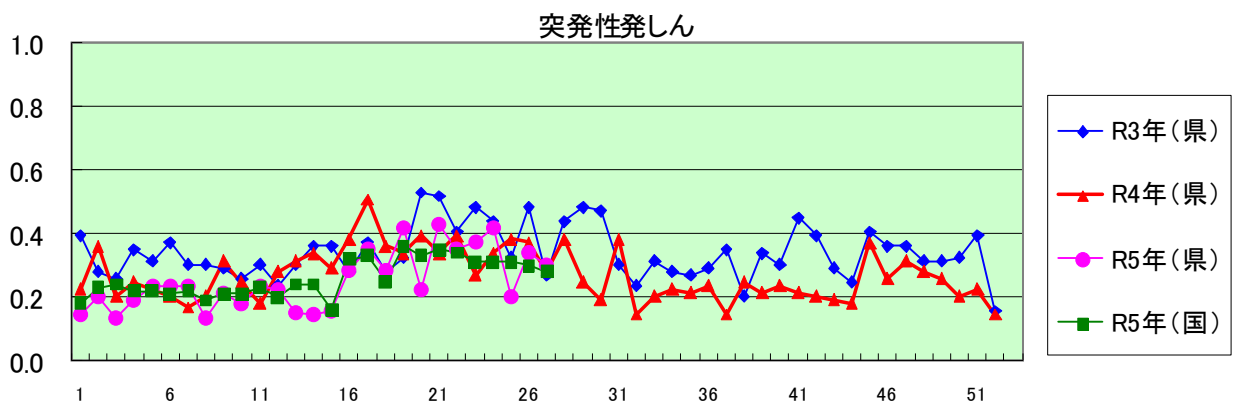
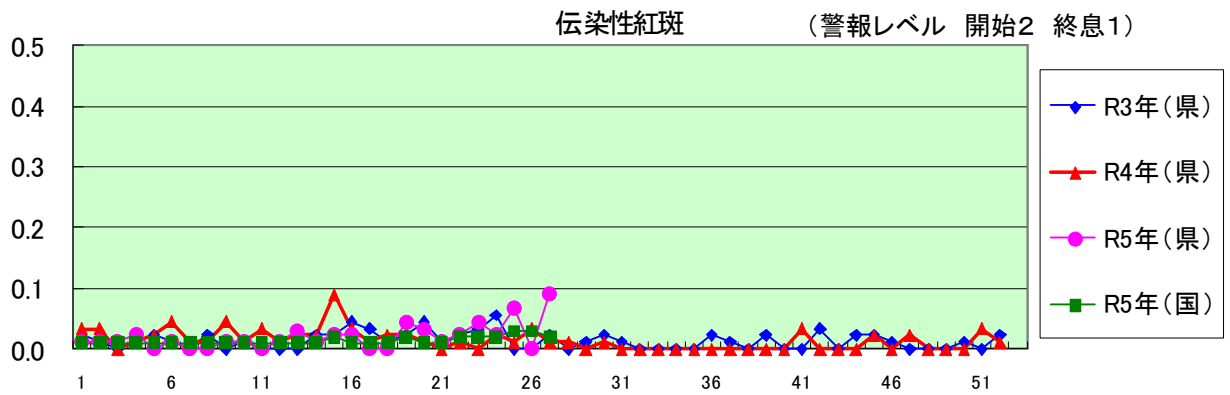
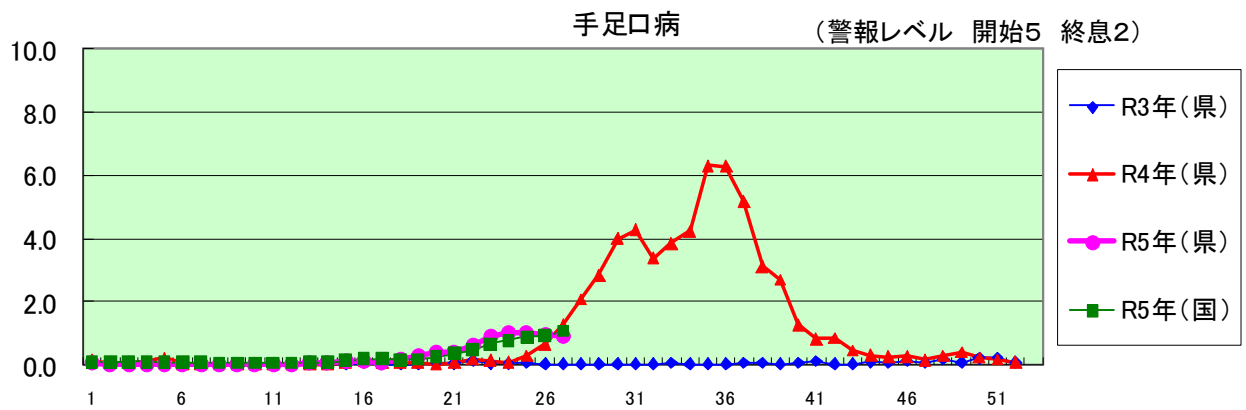
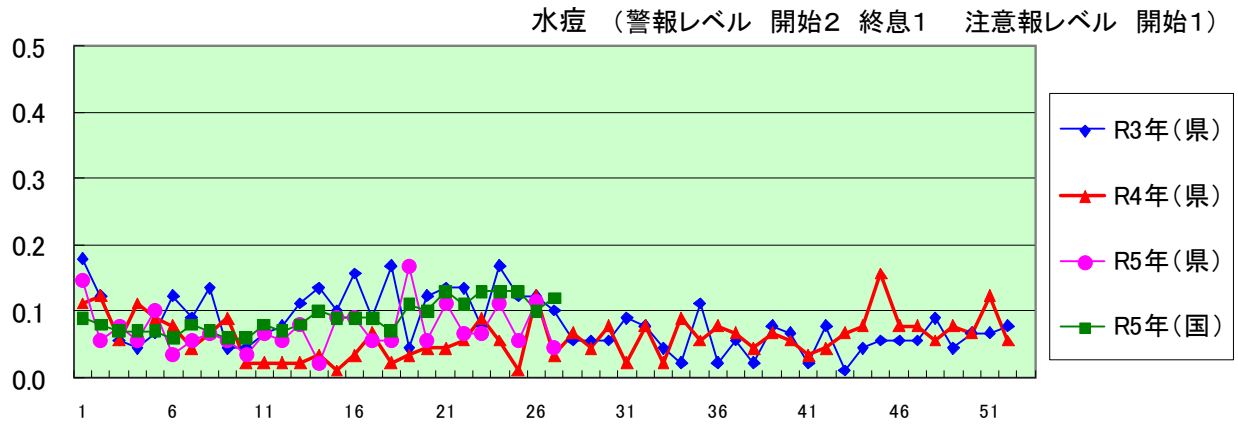
年齢階級区分	～5ヶ月	～11ヶ月	1歳	2歳	3歳	4歳	5歳	6歳	7歳	8歳	9歳	10～14歳	15～19歳	20～29歳	30～39歳	40～49歳	50～59歳	60～69歳	70～79歳	80歳以上	計
〃(小児科定点把握感染症分)	～5ヶ月	～11ヶ月	1歳	2歳	3歳	4歳	5歳	6歳	7歳	8歳	9歳	10～14歳	15～19歳	20歳以上							
〃(眼科定点把握感染症分)	～5ヶ月	～11ヶ月	1歳	2歳	3歳	4歳	5歳	6歳	7歳	8歳	9歳	10～14歳	15～19歳	20～29歳	30～39歳	40～49歳	50～59歳	60～69歳	70歳以上		
〃(基幹定点把握分)	0歳	1～4歳	5～9歳	10～14歳	15～19歳	20～24歳	25～29歳	30～34歳	35～39歳	40～44歳	45～49歳	50～54歳	55～59歳	60～64歳	65～69歳	70歳以上					
RSウイルス感染症	29	52	95	63	44	26	9	2	2	1	2	2	1								328
咽頭結膜熱		3	5	1	6	2		2	1												20
A群溶血性レンサ球菌咽頭炎		1	4	8	3	10	8	8	9	5	4	7									71
感染性胃腸炎	2	21	51	46	45	35	43	26	28	13	6	17	2	7							342
水痘			1				1				1	1									4
手足口病		4	19	18	15	9	9	3	1	1	1										80
伝染性紅斑		1	3		1	2														1	8
突発性発しん		7	15	4	1																27
ヘルパンギーナ	8	35	153	139	125	117	99	36	23	12	5	7								1	760
流行性耳下腺炎					1		1	2	3			1									8
インフルエンザ		1	2	3	1	1	2	7	11	9	3	16	12	3	8	3	3	1	2		88
新型コロナウイルス感染症	14	16	22	23	13	20	18	19	23	22	25	126	90	112	110	151	128	77	63	56	1,128
急性出血性結膜炎																					
流行性角結膜炎			3		1		1	1						1	2					2	11
細菌性髄膜炎																					
無菌性髄膜炎																					
マイコプラズマ肺炎																					
クラミジア肺炎(オウム病は除く)																					
感染性胃腸炎(病原体がロタウイルスであるものに属する。)																					

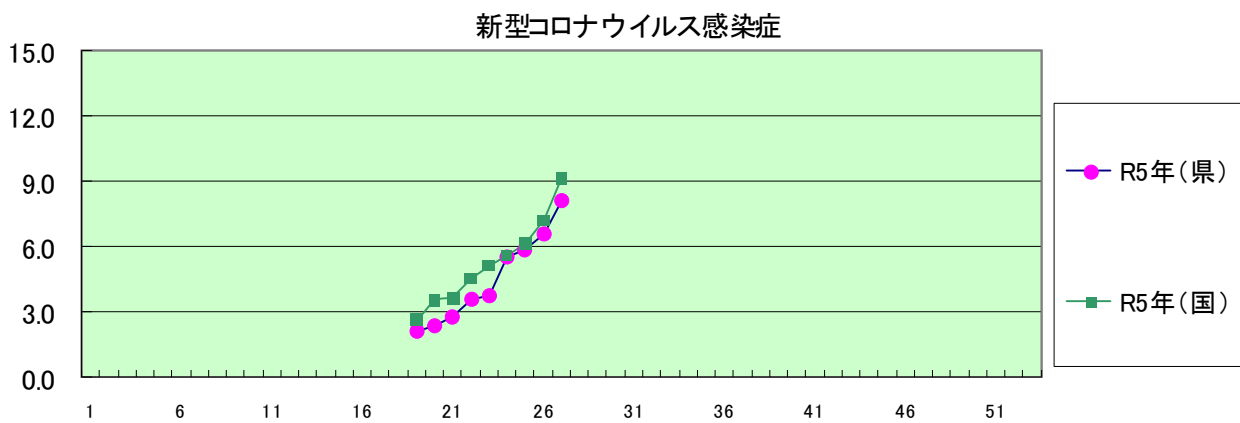
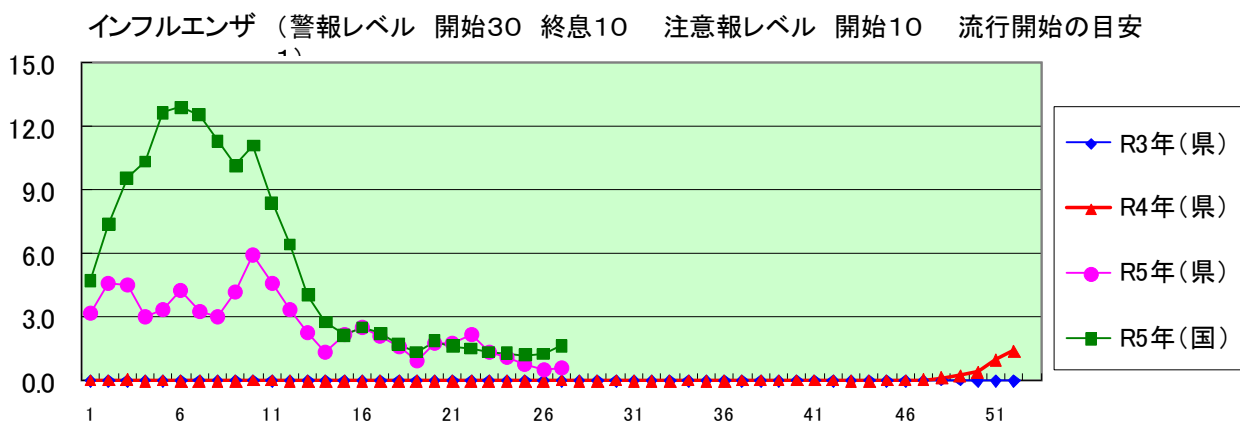
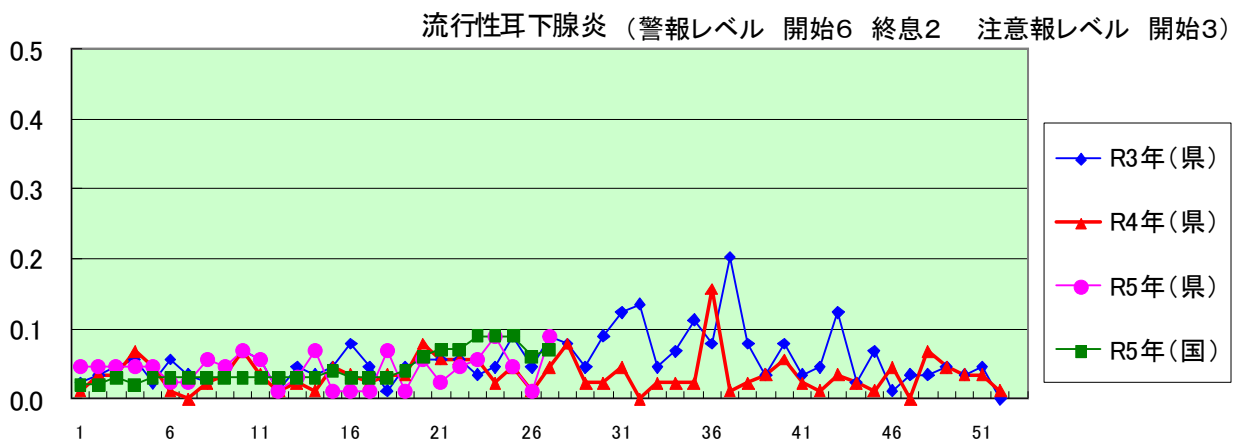
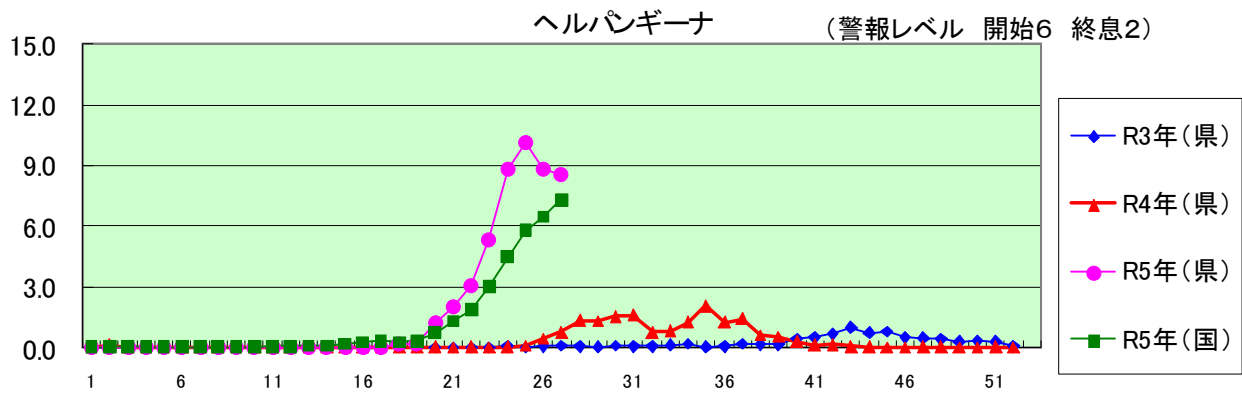
定点把握感染症年齢階級別集計表(定点当り)

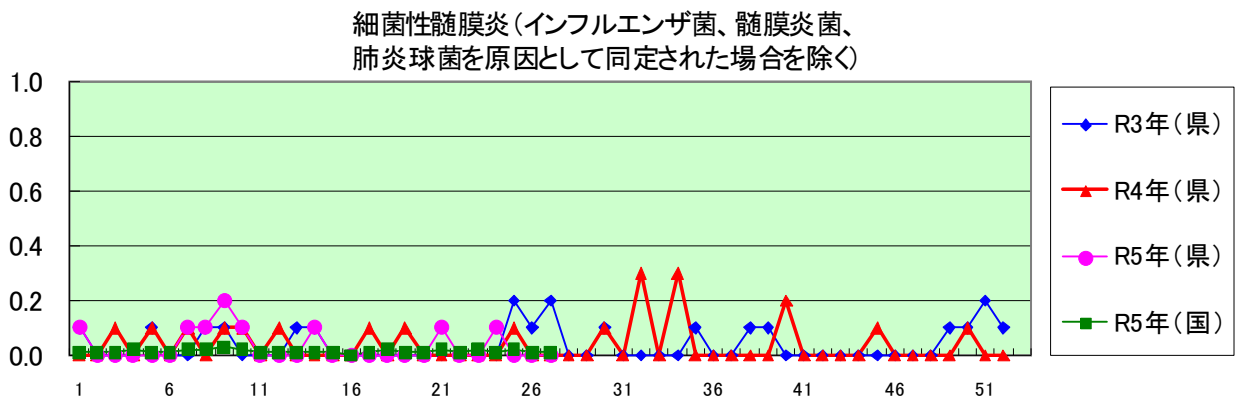
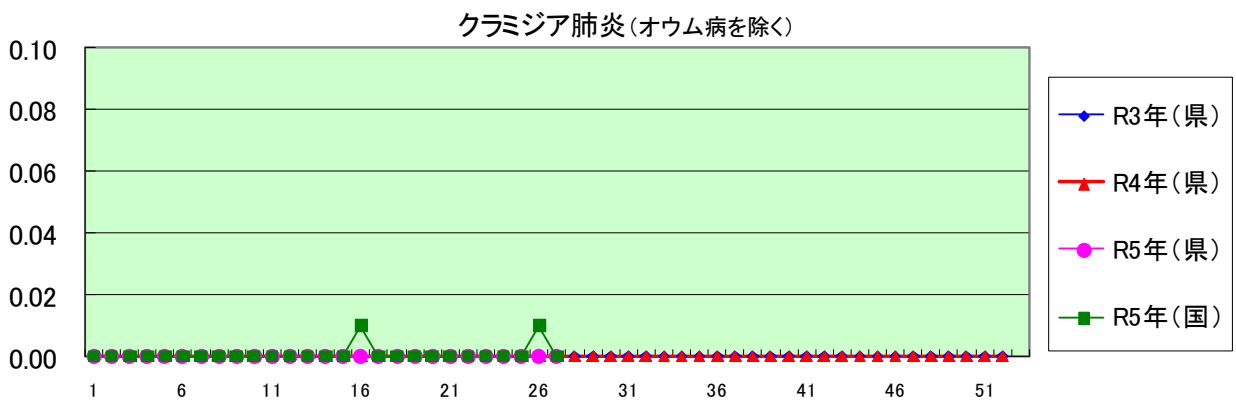
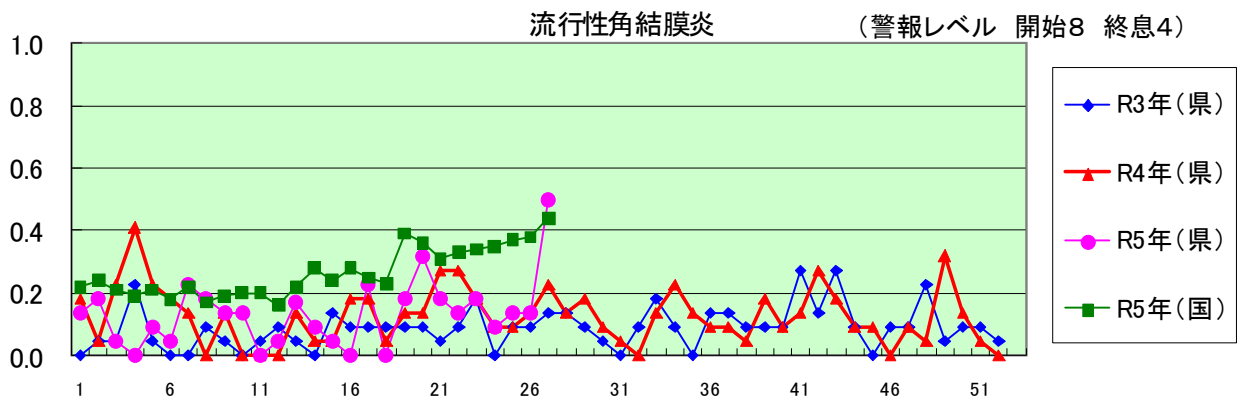
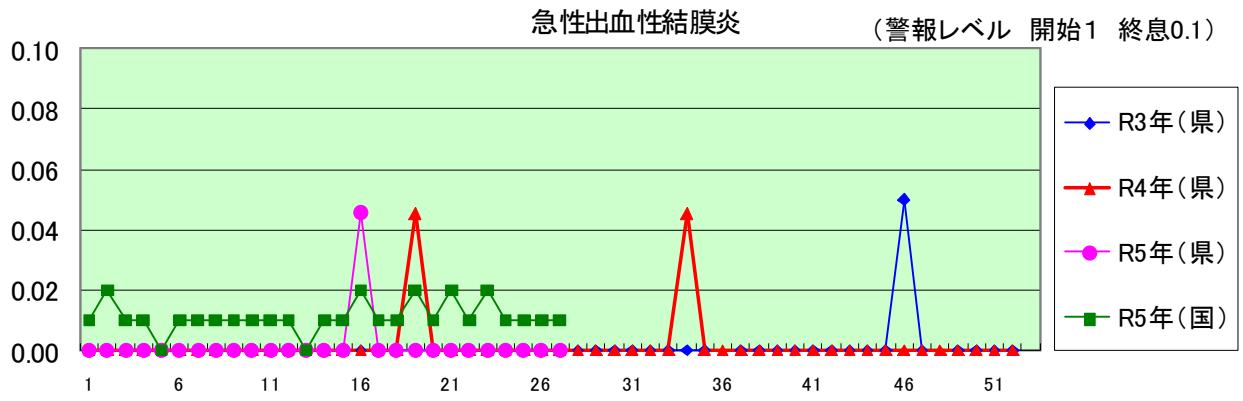
2023年 27 週

年齢階級区分	～6ヶ月	～12ヶ月	1歳	2歳	3歳	4歳	5歳	6歳	7歳	8歳	9歳	10～14歳	15～19歳	20～29歳	30～39歳	40～49歳	50～59歳	60～69歳	70～79歳	80歳以上	計
〃(小児科定点把握感染症分)	～6ヶ月	～12ヶ月	1歳	2歳	3歳	4歳	5歳	6歳	7歳	8歳	9歳	10～14歳	15～19歳	20歳以上							
〃(眼科定点把握感染症分)	～6ヶ月	～12ヶ月	1歳	2歳	3歳	4歳	5歳	6歳	7歳	8歳	9歳	10～14歳	15～19歳	20～29歳	30～39歳	40～49歳	50～59歳	60～69歳	70歳以上		
〃(基幹定点把握分)	0歳	1～4歳	5～9歳	10～14歳	15～19歳	20～24歳	25～29歳	30～34歳	35～39歳	40～44歳	45～49歳	50～54歳	55～59歳	60～64歳	65～69歳	70歳以上					
RSウイルス感染症	0.33	0.58	1.07	0.71	0.49	0.29	0.10	0.02	0.02	0.01	0.02	0.02	0.01								3.69
咽頭結膜熱		0.03	0.06	0.01	0.07	0.02		0.02	0.01												0.22
A群溶血性レンサ球菌咽頭炎		0.01	0.04	0.09	0.03	0.11	0.09	0.09	0.10	0.06	0.04	0.08		0.04							0.80
感染性胃腸炎	0.02	0.24	0.57	0.52	0.51	0.39	0.48	0.29	0.31	0.15	0.07	0.19	0.02	0.08							3.84
水痘			0.01				0.01				0.01	0.01									0.04
手足口病		0.04	0.21	0.20	0.17	0.10	0.10	0.03	0.01	0.01	0.01										0.90
伝染性紅斑		0.01	0.03		0.01	0.02									0.01						0.09
突発性発しん		0.08	0.17	0.04	0.01																0.30
ヘルパンギーナ	0.09	0.39	1.72	1.56	1.40	1.31	1.11	0.40	0.26	0.13	0.06	0.08		0.01							8.54
流行性耳下腺炎					0.01		0.01	0.02	0.03			0.01									0.09
インフルエンザ		0.01	0.01	0.02	0.01	0.01	0.01	0.05	0.08	0.06	0.02	0.12	0.09	0.02	0.06	0.02	0.02	0.01	0.01		0.63
新型コロナウイルス感染症	0.10	0.12	0.16	0.17	0.09	0.14	0.13	0.14	0.17	0.16	0.18	0.91	0.65	0.81	0.79	1.09	0.92	0.55	0.45	0.40	8.12
急性出血性結膜炎																					
流行性角結膜炎			0.14		0.05		0.05	0.05						0.05	0.09					0.09	0.50
細菌性髄膜炎																					
無菌性髄膜炎																					
マイコプラズマ肺炎																					
クラミジア肺炎(オウム病は除く)																					
感染性胃腸炎(病原体がロタウイルスであるものに属する。)																					



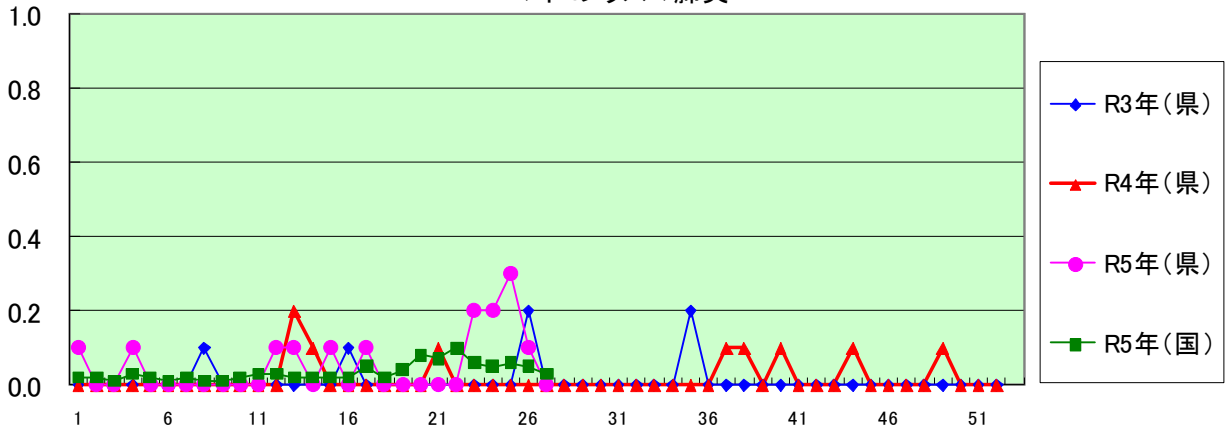




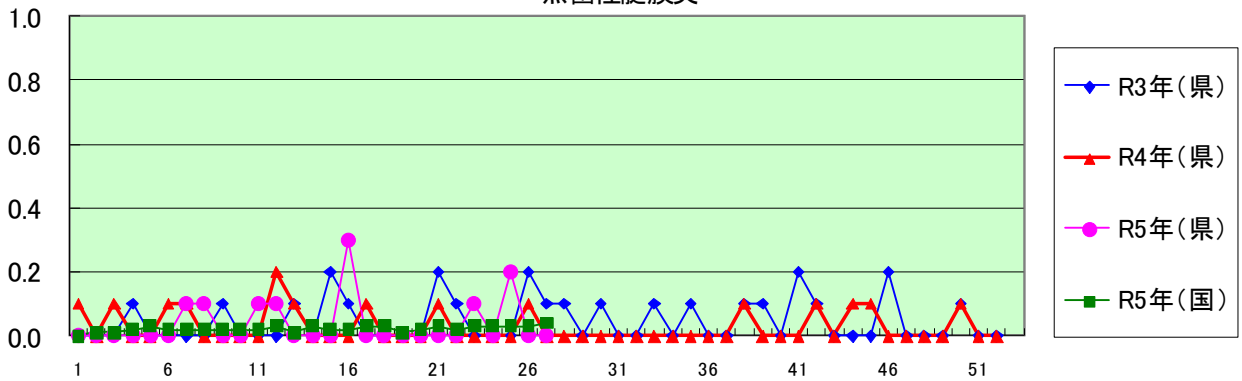




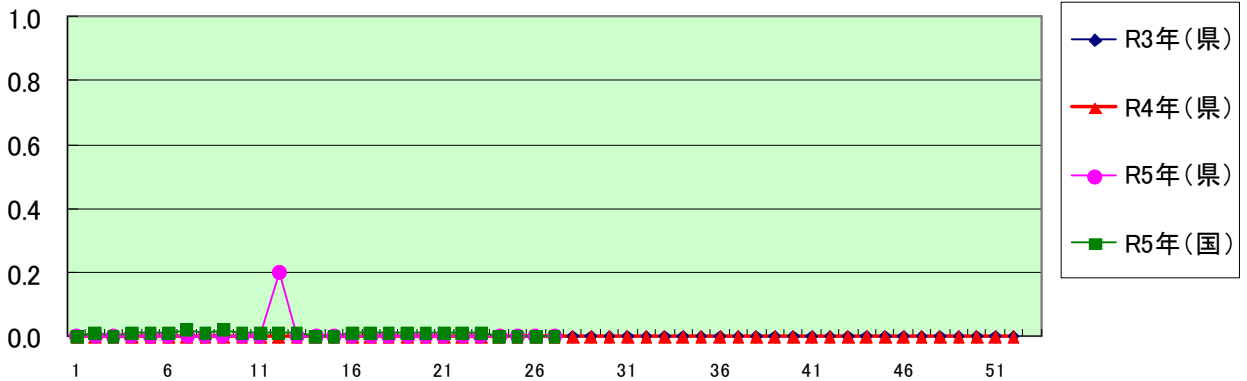
マイコプラズマ肺炎



無菌性髄膜炎



感染性胃腸炎(病原体がロタウイルスであるものに限る。)



定点種別	県内定点数	届出対象感染症
小児科	89	RSウイルス感染症、咽頭結膜熱、A群溶血性レンサ球菌咽頭炎、感染性胃腸炎、水痘、手足口病、伝染性紅斑、突発性発しん、ヘルパンギーナ、流行性耳下腺炎、インフルエンザ、新型コロナウイルス感染症
内科	50	インフルエンザ、新型コロナウイルス感染症
眼科	22	急性出血性結膜炎、流行性角結膜炎
基幹	10	クラミジア肺炎(オウム病を除く)、細菌性髄膜炎、マイコプラズマ肺炎、無菌性髄膜炎、感染性胃腸炎(病原体がロタウイルスであるものに限る。)

## 定点把握感染症(月報)集計表(届出数)

2023年 5 月

	静岡県							全国				
	12月	1月	2月	3月	4月	今月	計	2月	3月	4月	今月	計
性器クラミジア感染症	49	49	47	42	43	44	274	2,380	2,603	2,512	2,708	10,203
性器ヘルペスウイルス感染症	19	11	10	14	18	15	87	670	818	758	798	3,044
尖圭コンジローマ	6	10	12	12	20	12	72	526	577	562	610	2,275
淋菌感染症	11	18	11	20	8	13	81	691	857	773	831	3,152
性器クラミジア感染症(男)	18	16	19	12	13	13	91	1,227	1,330	1,302	1,410	5,269
性器クラミジア感染症(女)	31	33	28	30	30	31	183	1,153	1,273	1,210	1,298	4,934
性器ヘルペスウイルス感染症(男)	5	4	1	2	7	5	24	249	315	293	317	1,174
性器ヘルペスウイルス感染症(女)	14	7	9	12	11	10	63	421	503	465	481	1,870
尖圭コンジローマ(男)	3	6	9	1	8	3	30	352	372	379	410	1,513
尖圭コンジローマ(女)	3	4	3	11	12	9	42	174	205	183	200	762
淋菌感染症(男)	6	13	8	12	7	10	56	512	653	585	620	2,370
淋菌感染症(女)	5	5	3	8	1	3	25	179	204	188	211	782
メチシリン耐性黄色ブドウ球菌感染症	10	13	18	18	25	25	109	1,209	1,207	1,012	1,210	4,638
ペニシリン耐性肺炎球菌感染症								70	61	57	116	304
薬剤耐性緑膿菌感染症								10	8	4	8	30

定点種別	県内定点数	届出対象感染症
性感染症	30	性器クラミジア感染症、性器ヘルペスウイルス感染症、尖形コンジローマ、淋菌感染症
基幹	10	メチシリン耐性黄色ブドウ球菌感染症、ペニシリン耐性肺炎球菌感染症、薬剤耐性緑膿菌感染症

## 定点把握感染症(月報)集計表(定点当り)

2023年 5 月

	静岡県						全国			
	12月	1月	2月	3月	4月	今月	2月	3月	4月	今月
性器クラミジア感染症	1.63	1.63	1.57	1.40	1.43	1.47	2.42	2.66	2.57	2.76
性器ヘルペスウイルス感染症	0.63	0.37	0.33	0.47	0.60	0.50	0.68	0.84	0.78	0.81
尖圭コンジローマ	0.20	0.33	0.40	0.40	0.67	0.40	0.54	0.59	0.58	0.62
淋菌感染症	0.37	0.60	0.37	0.67	0.27	0.43	0.70	0.88	0.79	0.85
性器クラミジア感染症(男)	0.60	0.53	0.63	0.40	0.43	0.43	1.25	1.36	1.33	1.44
性器クラミジア感染症(女)	1.03	1.10	0.93	1.00	1.00	1.03	1.17	1.30	1.24	1.32
性器ヘルペスウイルス感染症(男)	0.17	0.13	0.03	0.07	0.23	0.17	0.25	0.32	0.30	0.32
性器ヘルペスウイルス感染症(女)	0.47	0.23	0.30	0.40	0.37	0.33	0.43	0.51	0.48	0.49
尖圭コンジローマ(男)	0.10	0.20	0.30	0.03	0.27	0.10	0.36	0.38	0.39	0.42
尖圭コンジローマ(女)	0.10	0.13	0.10	0.37	0.40	0.30	0.18	0.21	0.19	0.20
淋菌感染症(男)	0.20	0.43	0.27	0.37	0.23	0.33	0.52	0.67	0.60	0.63
淋菌感染症(女)	0.17	0.17	0.10	0.27	0.03	0.10	0.18	0.21	0.19	0.22
メチシリン耐性黄色ブドウ球菌感染症	1.00	1.30	1.80	1.80	2.50	2.50	2.53	2.55	2.14	2.54
ペニシリン耐性肺炎球菌感染症							0.15	0.13	0.12	0.24
薬剤耐性緑膿菌感染症							0.02	0.02	0.01	0.02

定点種別	県内定点数	届出対象感染症
性感染症	30	性器クラミジア感染症、性器ヘルペスウイルス感染症、尖圭コンジローマ、淋菌感染症
基幹	10	メチシリン耐性黄色ブドウ球菌感染症、ペニシリン耐性肺炎球菌感染症、薬剤耐性緑膿菌感染症

2023年 5 月

保健所名	性器クラミジア感染症		性器ヘルペスウイルス感染症		尖圭コンジローマ		淋菌感染症	
	罹患数	定点当り	罹患数	定点当り	罹患数	定点当り	罹患数	定点当り
総数	44	1.47	15	0.50	12	0.40	13	0.43
賀茂								
熱海	4	4.00					1	1.00
東部	2	0.40	1	0.20	1	0.20		
御殿場	4	4.00						
富士	12	4.00	6	2.00			7	2.33
静岡市	11	1.83	5	0.83	6	1.00	3	0.50
中部	5	1.25	3	0.75	2	0.50	2	0.50
西部	5	1.00						
浜松市	1	0.20			3	0.60		

保健所名	メチシリン耐性黄色ブドウ球菌感染症		ペニシリン耐性肺炎球菌感染症		薬剤耐性緑膿菌感染症	
	罹患数	定点当り	罹患数	定点当り	罹患数	定点当り
総数	25	2.50	0		0	
賀茂	1	1.00				
熱海	1	1.00				
東部	2	2.00				
御殿場						
富士	1	1.00				
静岡市	12	6.00				
中部	1	1.00				
西部	4	4.00				
浜松市	3	1.50				

保健所名	定点(指定届出機関)数	
	性感染症	基幹
総数	30	10
賀茂		1
熱海	1	1
東部	5	1
御殿場	1	
富士	3	1
静岡市	6	2
中部	4	1
西部	5	1
浜松市	5	2

定点把握感染症(月報)年齢階級別集計表(届出数)

2023年 5 月

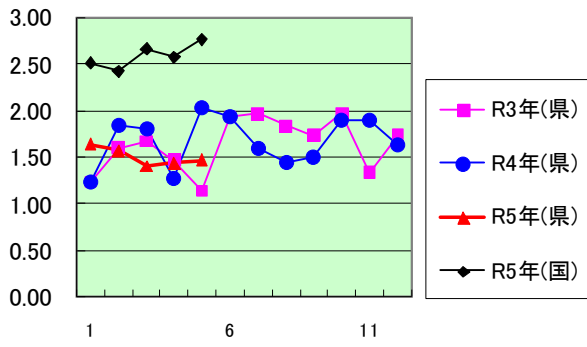
年齢階級区分	0歳	1～4歳	5～9歳	10～14歳	15～19歳	20～24歳	25～29歳	30～34歳	35～39歳	40～44歳	45～49歳	50～54歳	55～59歳	60～64歳	65～69歳	70歳以上	計
性器クラミジア感染症					3	15	6	5	6	1	6	1	1				44
性器ヘルペスウイルス感染症					2	2	2	2	1		1	1	3			1	15
尖圭コンジローマ					1	1		4			2	1	2			1	12
淋菌感染症					2	2	1	1	1		3		3				13
性器クラミジア感染症(男)					1	3		2	2		4		1				13
性器クラミジア感染症(女)					2	12	6	3	4	1	2	1					31
性器ヘルペスウイルス感染症(男)					1	1		1					2				5
性器ヘルペスウイルス感染症(女)					1	1	2	1	1		1	1	1			1	10
尖圭コンジローマ(男)								1			1		1				3
尖圭コンジローマ(女)					1	1		3			1	1	1			1	9
淋菌感染症(男)						1	1	1	1		3		3				10
淋菌感染症(女)					2	1											3
メチシリン耐性黄色ブドウ球菌感染症	1								1		1	2	1	1	1	17	25
ペニシリン耐性肺炎球菌感染症																	
薬剤耐性緑膿菌感染症																	

定点把握感染症(月報)年齢階級別集計表(定点当り)

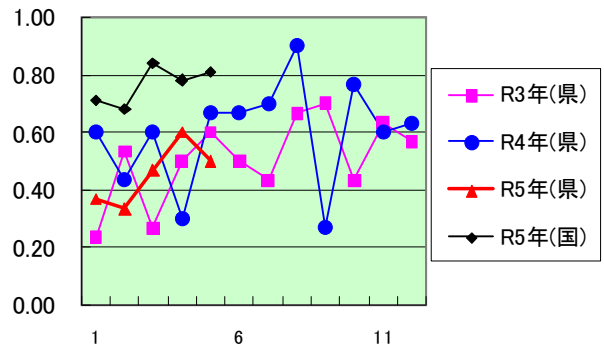
2023年 5 月

年齢階級区分	0歳	1～4歳	5～9歳	10～14歳	15～19歳	20～24歳	25～29歳	30～34歳	35～39歳	40～44歳	45～49歳	50～54歳	55～59歳	60～64歳	65～69歳	70歳以上	計
性器クラミジア感染症					0.10	0.50	0.20	0.17	0.20	0.03	0.20	0.03	0.03				1.47
性器ヘルペスウイルス感染症					0.07	0.07	0.07	0.07	0.03		0.03	0.03	0.10			0.03	0.50
尖圭コンジローマ					0.03	0.03		0.13			0.07	0.03	0.07			0.03	0.40
淋菌感染症					0.07	0.07	0.03	0.03	0.03		0.10		0.10				0.43
性器クラミジア感染症(男)					0.03	0.10		0.07	0.07		0.13		0.03				0.43
性器クラミジア感染症(女)					0.07	0.40	0.20	0.10	0.13	0.03	0.07	0.03					1.03
性器ヘルペスウイルス感染症(男)					0.03	0.03		0.03					0.07				0.17
性器ヘルペスウイルス感染症(女)					0.03	0.03	0.07	0.03	0.03		0.03	0.03	0.03			0.03	0.33
尖圭コンジローマ(男)								0.03			0.03		0.03				0.10
尖圭コンジローマ(女)					0.03	0.03		0.10			0.03	0.03	0.03			0.03	0.30
淋菌感染症(男)						0.03	0.03	0.03	0.03		0.10		0.10				0.33
淋菌感染症(女)					0.07	0.03											0.10
メチシリン耐性黄色ブドウ球菌感染症	0.10								0.10		0.10	0.20	0.10	0.10	0.10	1.70	2.50
ペニシリン耐性肺炎球菌感染症																	
薬剤耐性緑膿菌感染症																	

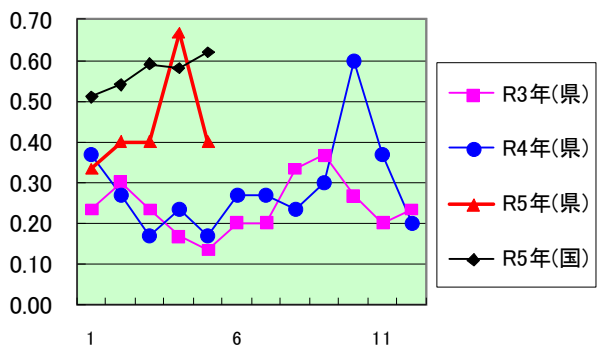
性器クラミジア感染症



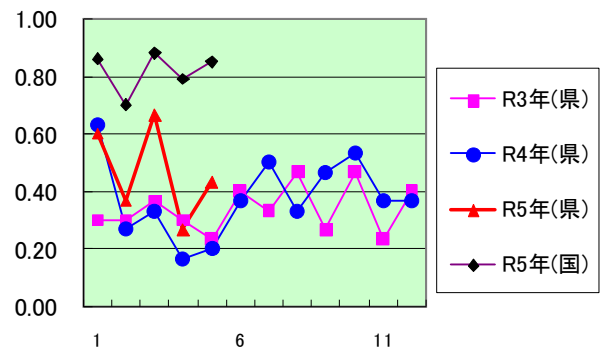
性器ヘルペスウイルス感染症



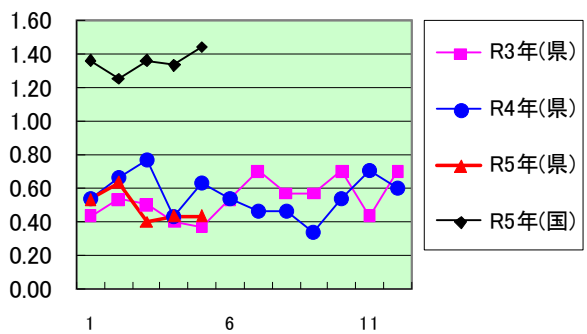
尖圭コンジローマ



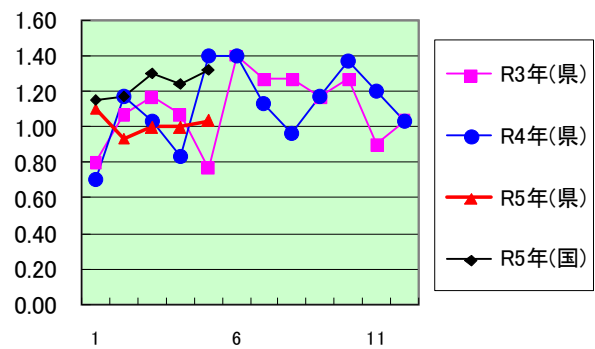
淋菌感染症



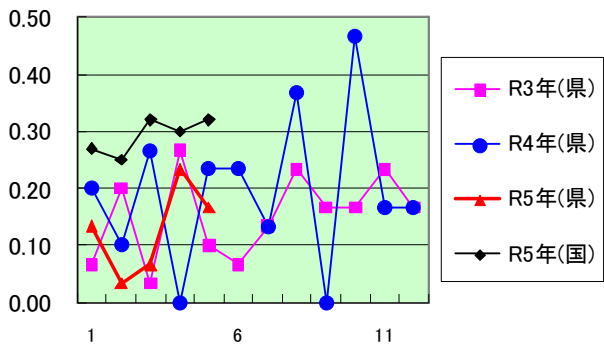
性器クラミジア感染症(男)



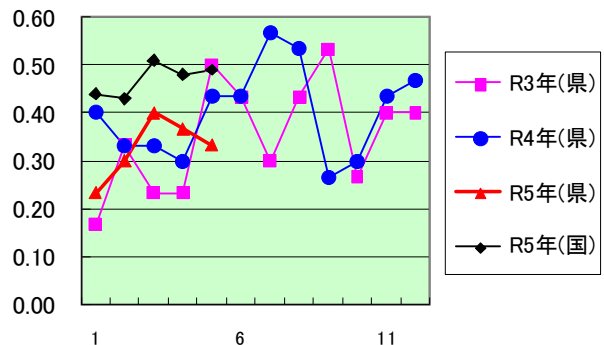
性器クラミジア感染症(女)



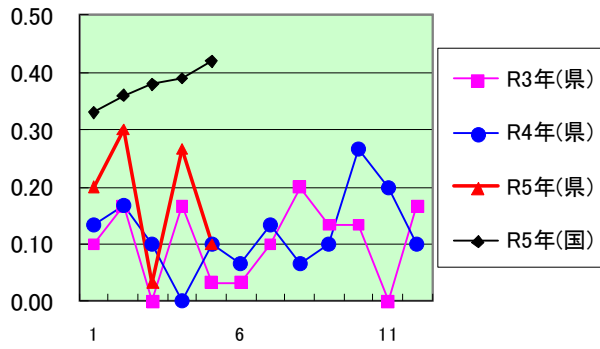
性器ヘルペスウイルス感染症(男)



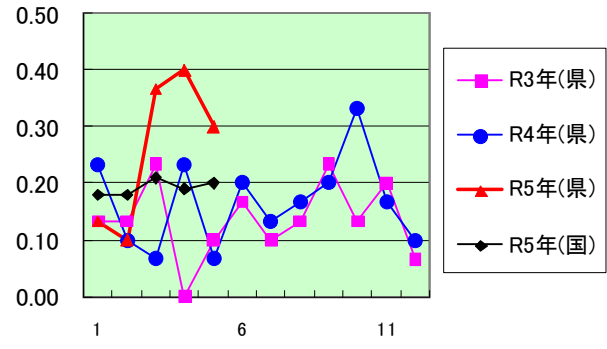
性器ヘルペスウイルス感染症(女)



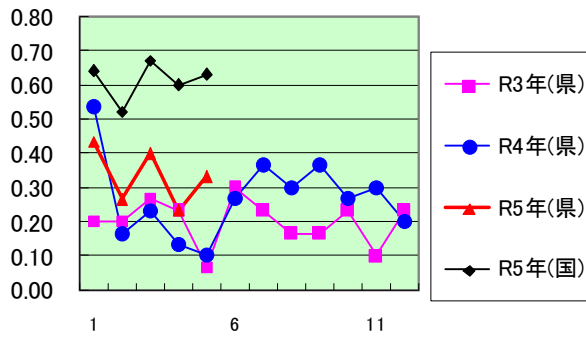
尖圭コンジローマ(男)



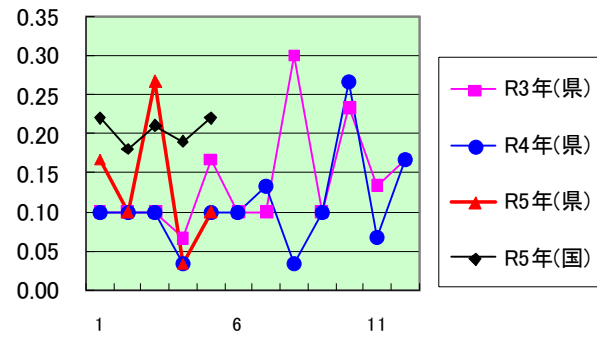
尖圭コンジローマ(女)



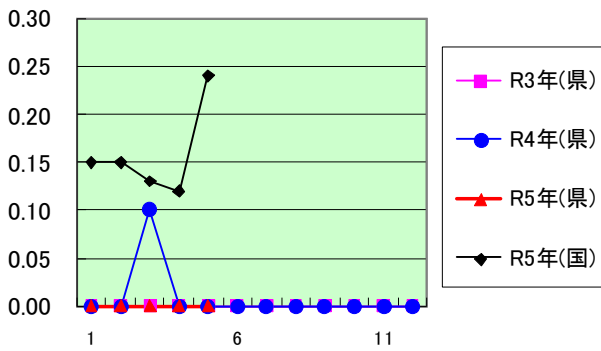
淋菌感染症(男)



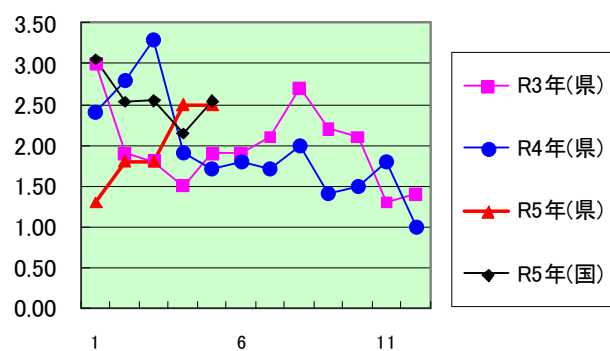
淋菌感染症(女)



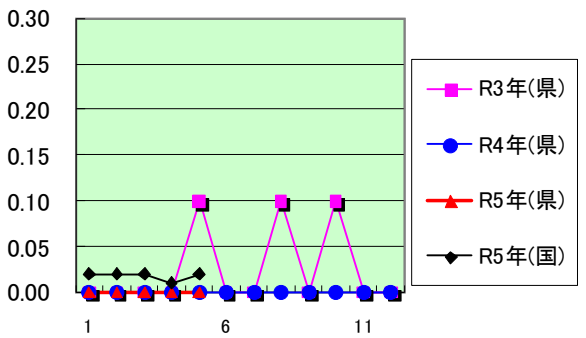
ペニシリン耐性肺炎球菌感染症



メチシリン耐性黄色ブドウ球菌感染症

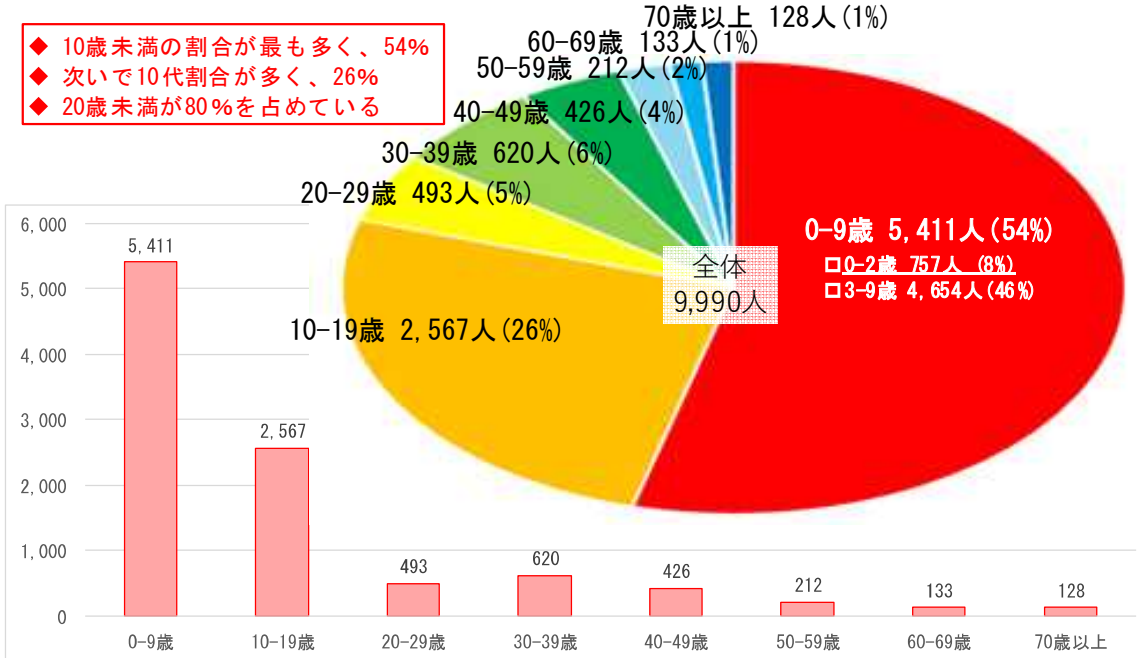


薬剤耐性緑膿菌感染症

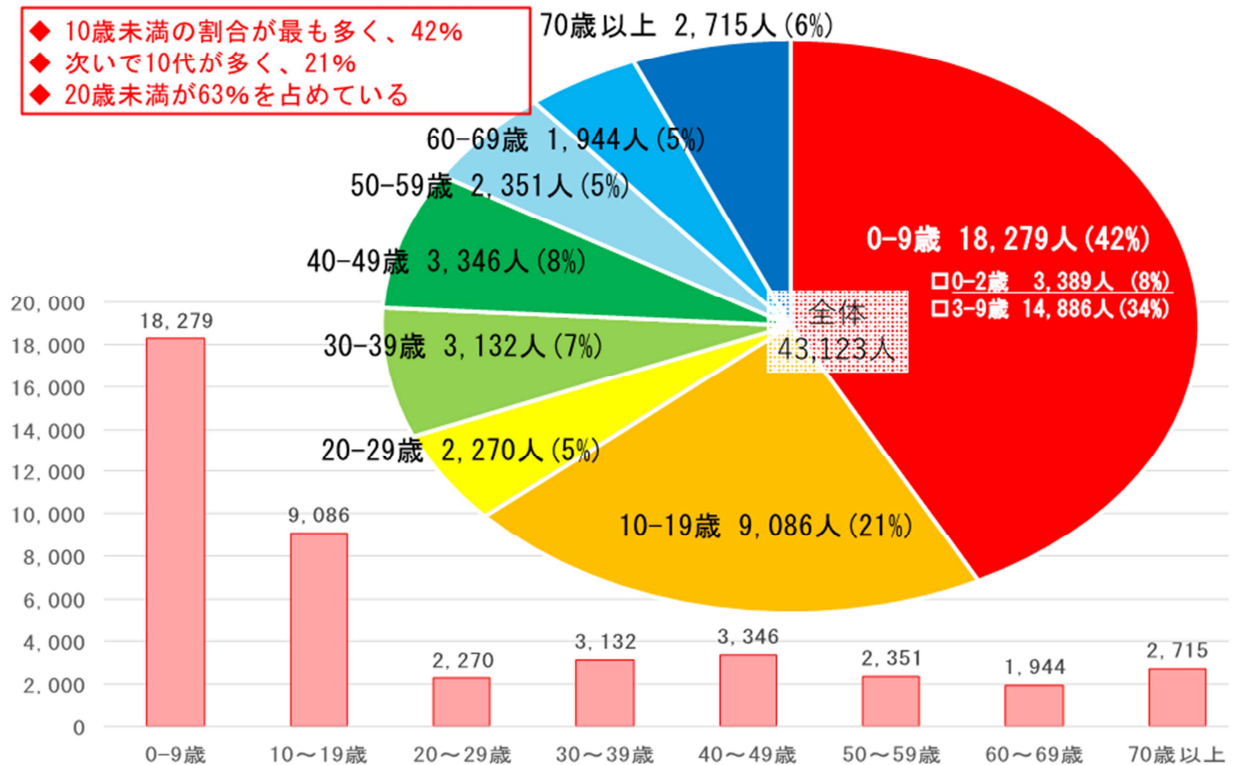


定点種別	県内定点数	届出対象感染症
性感染症	30	性器クラミジア感染症、性器ヘルペスウイルス感染症、尖圭コンジローマ、淋菌感染症
基幹	10	ペニシリン耐性肺炎球菌感染症、メチシリン耐性黄色ブドウ球菌感染症、薬剤耐性アシネトバクター感染症、薬剤耐性緑膿菌感染症

**静岡県の2022-2023シーズン  
インフルエンザ年齢別の累積報告数・割合**  
**2022年第51週～2023年第24週(12/19-6/18) (政令市含む全県)**



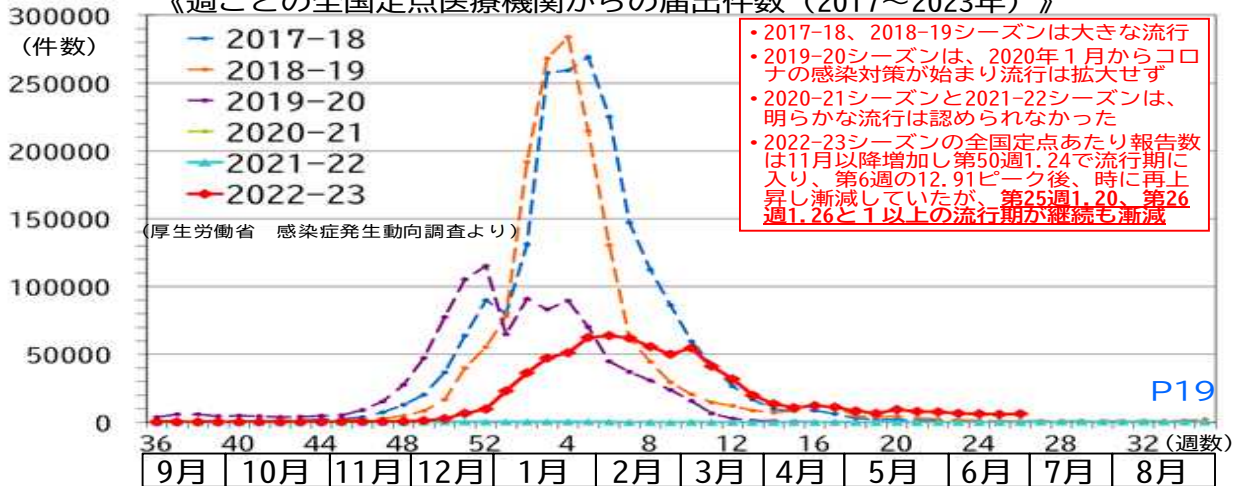
**前回、例年並の流行が見られた静岡県の2018-19シーズンの  
インフルエンザ年齢別の累積報告数・割合 (政令市含む全県)**



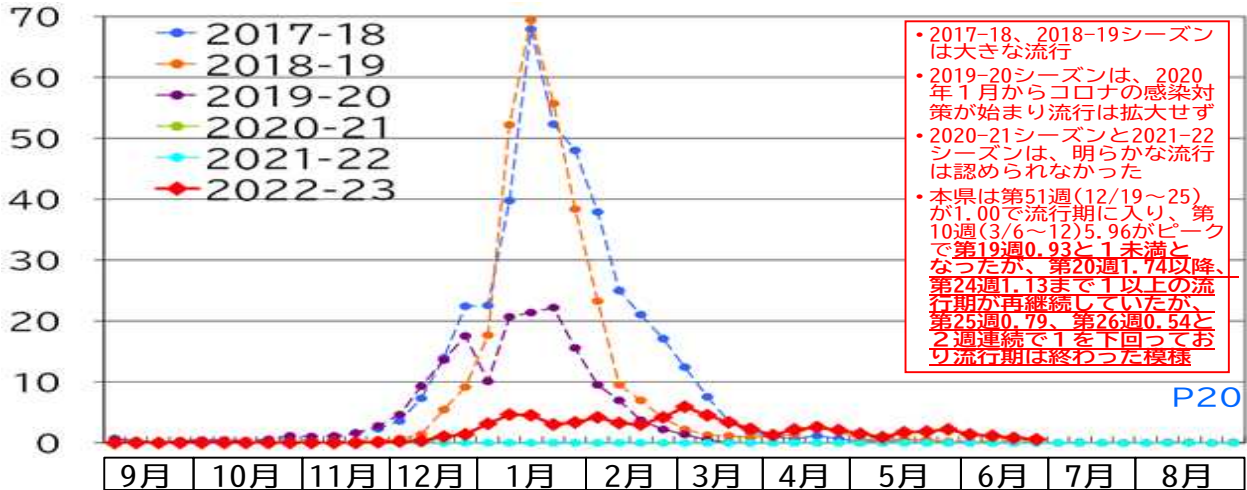


### 全国 今季のインフルエンザ流行状況 (6/26~7/2 第26週時点)

《週ごとの全国定点医療機関からの届出件数 (2017~2023年)》

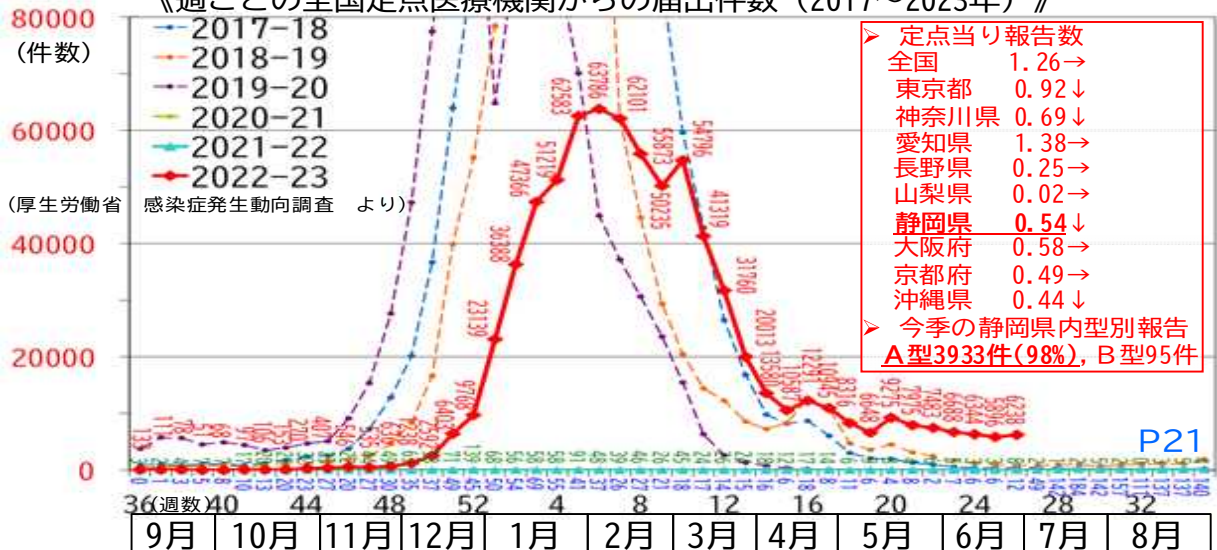


### 静岡県 インフルエンザ 定点医療機関あたりの報告数 (2017-18~22-23)

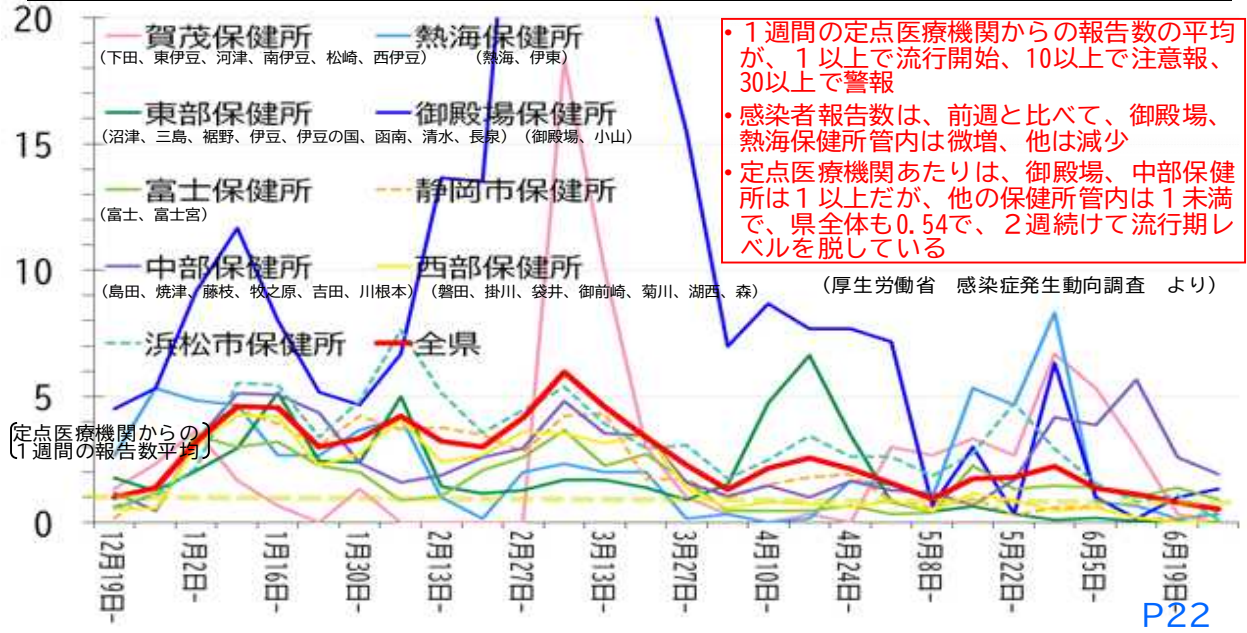


### 全国 今季のインフルエンザ流行状況 (6/26~7/2 第26週時点) 【拡大】

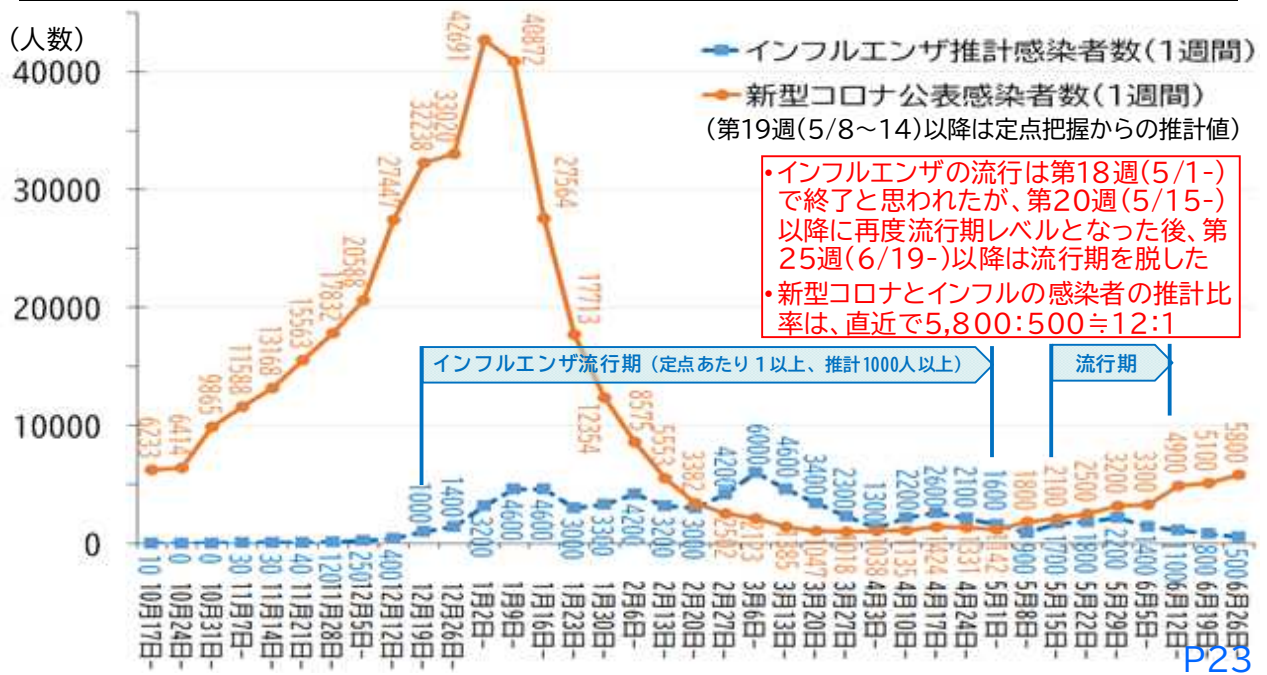
《週ごとの全国定点医療機関からの届出件数 (2017~2023年)》



静岡県の保健所管内別 1週間のインフルエンザ感染者 定点医療機関からの報告数 (2022.11/7~2023.7/2)



静岡県 新型コロナとインフルエンザの同時流行の状況 (2022.10/17~2023.7/2)



# 新型コロナウイルス感染症について

令和5年5月8日から、新型コロナウイルス感染症は感染症法上の位置付けが「5類感染症」となりました。

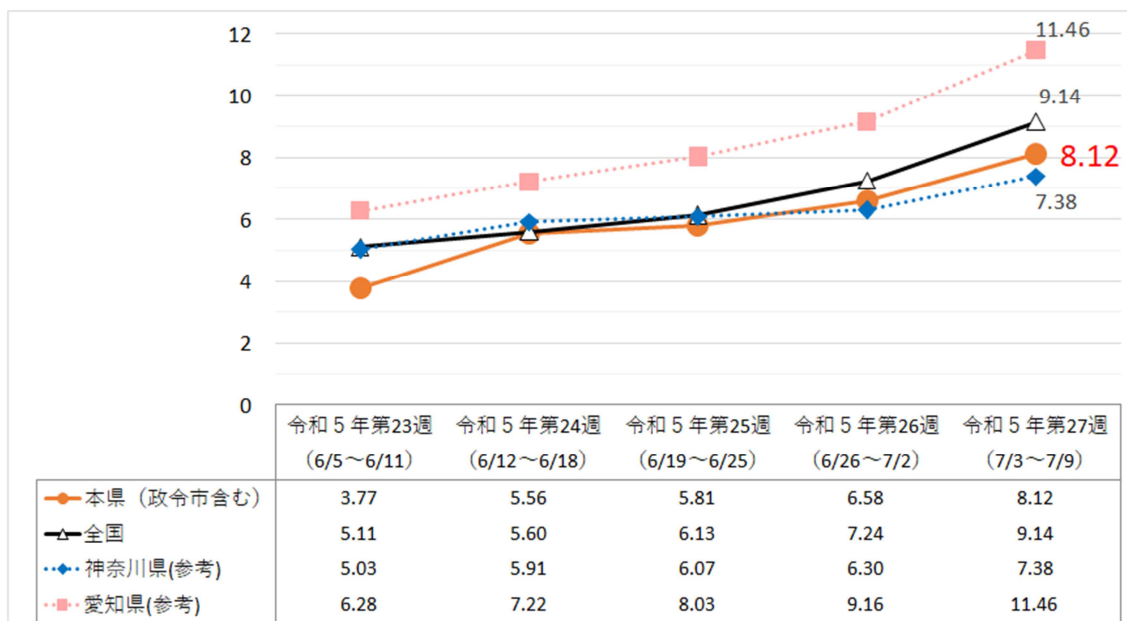
このため、感染状況の把握は、全数を毎日把握する方式ではなく、国が定める基準に従って指定された医療機関（定点医療機関）での患者数を1週間分まとめて把握する方式に変更されています。（季節性インフルエンザと同様の把握方法）

## 令和5年第27週（令和5年7月3日～7月9日）

### ★令和5年第27週の感染状況について

- ・**県全体の定点医療機関当たり患者数は8.12人/週で、前週(6.58人/週)に比べて増加しており、感染拡大注意報レベルとなっています。**
- ・この1週間の定点医療機関から報告された感染者数は1,128人で、前週(915人)に比べて1.23倍です。
- ・この1週間の全感染者数は、約7,100人(1日平均約1,000人)と推計されます。
- ・東・中・西の地域別では県東部地域、県中部地域が、保健所管内別では賀茂保健所管内、熱海保健所管内、御殿場保健所管内、静岡市保健所管内が感染拡大注意報レベルとなっています。

### 1 定点医療機関当たり患者数（単位：人/週）



全国及び隣接する神奈川県、愛知県も表示します。

## 2 定点医療機関当たり患者数【保健所別】＜令和5年第27週＞

保健所ごとに定点医療機関1か所当たりの人口や年齢構成などが異なるため、保健所間で数値の単純比較はできません。

保健所名	各保健所の 管轄市町名	定点医療 機関数 (A)	定点医療機関 の感染者数 (B)	定点医療機関 当たりの感染者数 (B/A)	県独自の 注意報 レベル※	県独自の 警報 レベル※
賀茂	下田市、東伊豆町、河津町、 南伊豆町、松崎町、西伊豆町	3	54	18.00	13以上	26以上
	熱海	6	69	11.50	9以上	18以上
	東部	20	156	7.80	8以上	16以上
	御殿場	6	146	24.33	17以上	34以上
	富士	15	149	9.93	11以上	22以上
県東部地域		50	574	11.48	10以上	20以上
静岡市	静岡市	25	177	7.08	6以上	12以上
	中部	17	134	7.88	8以上	16以上
県中部地域		42	311	7.40	7以上	14以上
西部	磐田市、掛川市、袋井市、 御前崎市、菊川市、湖西市、森町	19	132	6.95	10以上	20以上
	浜松市	28	111	3.96	7以上	14以上
県西部地域		47	243	5.17	8以上	16以上
県全体		139	1128	8.12	8以上	16以上

※県独自の注意報レベル：令和4年10月以降の第8波の新規感染者数の推移から、1週間当たりの新規感染者数が人口10万人当たり200人以上となった水準を、暫定的に県独自の注意報レベルとして設定しています。（例えば、賀茂保健所の定点医療機関当たり患者数は13以上で注意報レベルということになります）

※県独自の警報レベル：1週間当たりの新規感染者数が人口10万人当たり400人以上となった水準を、暫定的に県独自の警報レベルとして設定しています。

## 3 定点医療機関当たり患者数【保健所別】＜5週間の推移＞

保健所名	第23週 (6/5~6/11)	第24週 (6/12~6/18)	第25週 (6/19~6/25)	第26週 (6/26~7/2)	第27週 (7/3~7/9)	前週比推移	
賀茂	3.00	4.33	7.00	10.33	18.00	↑↑↑↑	
	8.33	11.17	15.00	11.17	11.50	↑↑↓↑	
	3.60	6.40	5.65	6.85	7.80	↑↓↑↑	
	13.33	10.50	19.83	22.67	24.33	↓↑↑↑	
	6.13	11.33	8.20	10.27	9.93	↑↓↑↓	
県東部地域		6.06	8.82	9.32	10.50	11.48	↑↑↑↑
静岡市	2.92	4.56	4.68	4.88	7.08	↑↑↑↑	
	1.65	3.24	4.00	4.71	7.88	↑↑↑↑	
県中部地域		2.40	4.02	4.40	4.81	7.40	↑↑↑↑
西部	3.05	3.58	4.05	5.11	6.95	↑↑↑↑	
	2.21	3.39	2.86	3.25	3.96	↑↓↑↑	
県西部地域		2.55	3.47	3.34	4.00	5.17	↑↓↑↑
県全体		3.77	5.56	5.81	6.58	8.12	↑↑↑↑

## 4 感染拡大注意報・警報

注意報レベル：感染者が急増するおそれがある状況

警報レベル：感染者の増加が続き、医療のひっ迫のおそれがある状況

### (1) 県全体の状況

県全体	
8	16
8.12	
注意報	

### 【凡例】

保健所名	
保健所管轄市町名	
注意報の 基準値	警報の 基準値
定点当たり患者数	
現在の状況	

### (2) 地域別の状況

県東部地域		県中部地域		県西部地域	
10	20	7	14	8	16
11.48		7.40		5.17	
注意報		注意報		—	

### (3) 保健所別の状況

賀茂保健所	熱海保健所	東部保健所	御殿場保健所	富士保健所
下田市, 東伊豆町, 河津町, 南伊豆町, 松崎町, 西伊豆町	熱海市, 伊東市	沼津市, 三島市, 裾野市, 伊豆市, 伊豆の国市, 函南町, 清水町, 長泉町	御殿場市, 小山町	富士市, 富士宮市
13	9	8	17	11
26	18	16	34	22
18.00	11.50	7.80	24.33	9.93
注意報	注意報	—	注意報	—
静岡市保健所	中部保健所	西部保健所	浜松市保健所	
静岡市	島田市, 焼津市, 藤枝市, 牧之原市, 吉田町, 川根本町	磐田市, 掛川市, 袋井市, 御前崎市, 菊川市, 湖西市, 森町	浜松市	
6	8	10	7	
12	16	20	14	
7.08	7.88	6.95	3.96	
注意報	—	—	—	

### <注意報レベルの地域の皆様へ>

注意報レベルの地域では、今後、感染者が急増する可能性がありますので、お住まいの皆様はできるだけ、以下の点に御留意いただくようお願いします。

- ① 医療機関の受診時や医療機関・高齢者施設の訪問時にはマスク着用をお願いします。
- ② 体調に少しでも違和感（特にのど、鼻）があれば、人と会うときにマスク着用をお願いします。
- ③ 急に体調が悪くなった時は、しばらく仕事や学校は休んで、自宅で療養をしてください。
- ④ 人が集まる場所では、換気に注意し、咳・くしゃみが出るときは、ハンカチ等で口をおおうなど咳エチケットをお願いします。

## 5 感染者全数の推計値

保健所名		定点医療機関の 感染者数 (A)	管内の 定点割合 (B)※1	管内の感染者 全数の推計値 (A/B) ※2
	賀茂	54	0.335	-
	熱海	69	0.268	-
	東部	156	0.150	-
	御殿場	146	0.505	-
	富士	149	0.215	-
<b>県東部地域</b>		574	0.221	2597
	静岡市	177	0.109	-
	中部	134	0.154	-
	<b>県中部地域</b>	311	0.125	2488
	西部	132	0.166	-
	浜松市	111	0.117	-
	<b>県西部地域</b>	243	0.134	1813
<b>県全体</b>		1128	0.158	7139

### ※1 定点割合

令和4年10月3日から令和5年5月7日までに定点医療機関から報告のあった感染者数を、この期間の全感染者数で割った値。例えば県全体では、この期間の定点医療機関からの報告数は、全感染者数の15.8% (0.158) でした。

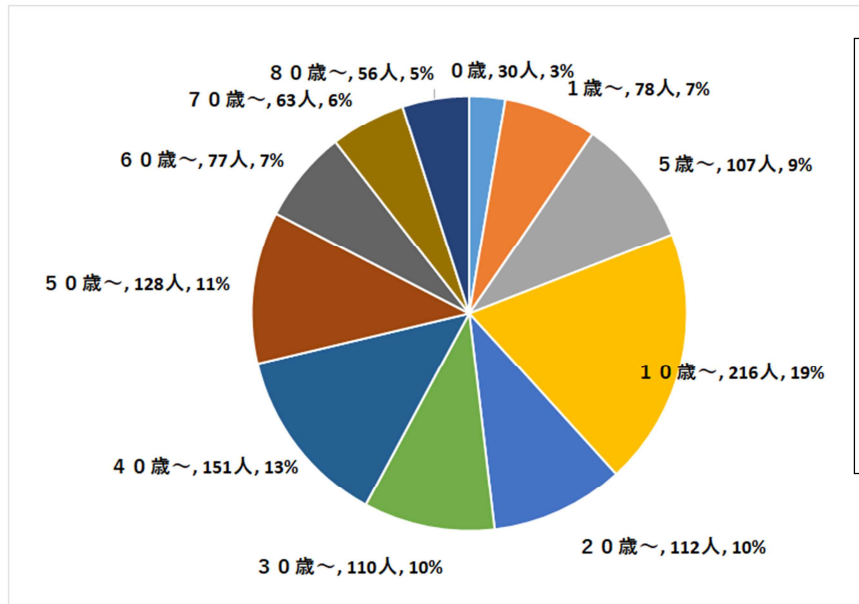
### ※2 推計値の算出方法

感染者全数の推計値は、定点医療機関の感染者数を定点割合で除して算出しており ( $A \div B$ )、県全体の感染者数の全数は、 $1128 \div 0.158 = 7139$  人と推計されます。各地域ごとに異なる定点割合で推計値を算出しているため、県東部地域、県中部地域、県西部地域の推計値の総和は必ずしも県全体の推計値と同じ値にはなりません。なお、人口が少ない地域は定点医療機関が少なく、算出される推計値は統計的に信頼性が低くなるため、各保健所ごとの推計値は示していません。

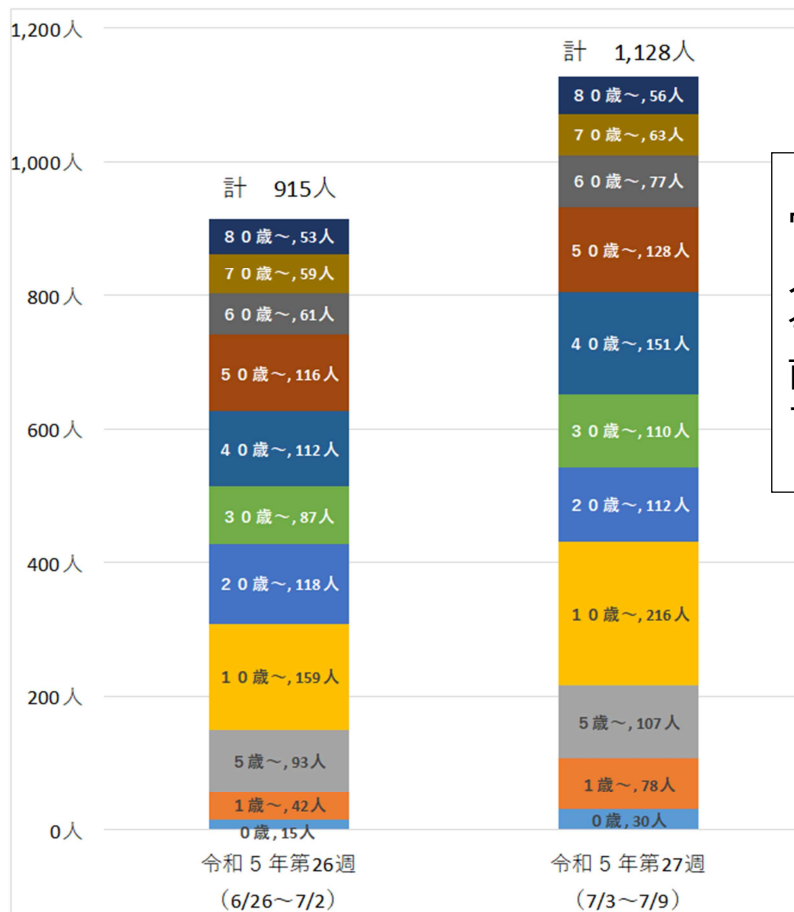
## 6 定点医療機関の年齢階級別患者数

0歳	1歳～	5歳～	10歳～	20歳～	30歳～	40歳～	50歳～
30人	78人	107人	216人	112人	110人	151人	128人

60歳～	70歳～	80歳～	不明	合計
77人	63人	56人	0人	1,128人



70歳以上の割合は11%です。前週と比較して年代の比率に大きな変化はありません。



70歳以上の人数は、今週は119人前週は112人です。

## 7 令和5年5月8日以降（令和5年春開始接種） 高齢者（65歳以上）の3～6回目接種の実績

集計期間	静岡県			(参考)全国
	接種者数	接種者数累計	接種率	接種率
令和5年第23週 (6/5～6/11)	66,299	300,876	27.29%	27.59%
令和5年第24週 (6/12～6/18)	59,007	359,883	32.65%	33.43%
令和5年第25週 (6/19～6/25)	51,562	411,445	37.33%	38.51%
令和5年第26週 (6/26～7/2)	47,643	459,088	41.65%	42.87%
令和5年第27週 (7/3～7/9)	37,215	496,303	45.02%	46.28%

接種対象者のうち、高齢者以外の基礎疾患のある者、医療従事者及び高齢者施設等従事者は、上表には含まれません。

<p><b>令和5年春開始接種の概要</b></p> <p>○接種時期 令和5年5月8日開始</p> <p>○接種対象者 2回以上の接種を完了し、以下に該当する者</p> <ul style="list-style-type: none"> <li>・高齢者(65歳以上)及び基礎疾患のある者(接種の努力義務あり)</li> <li>・医療従事者及び高齢者施設等従事者(接種の努力義務なし)</li> </ul> <p>○使用ワクチン 以下のいずれかを1回のみ接種可</p> <ul style="list-style-type: none"> <li>・オミクロン株対応2価ワクチン(ファイザー社及びモデルナ社) 前回接種から3か月以上経過</li> <li>・武田社ワクチン(ノババックス) 前回接種から6か月以上経過</li> </ul>
--

変異株に関する項目については、4月3日(月)分から当面の間、2週間ごとに集計しています。  
(本日は、6月26日(月)～7月9日(日)分の集計)

### 8-1 変異株ゲノム解析結果について（政令市除く）

5月中旬～6月下旬に発症した方について、国立遺伝学研究所（三島市）において実施したゲノム解析の結果は、以下のとおりです。（県所管分）

（結果判明日：6月29日(木)及び7月3日(月)）

<変異株の件数>

保健所	賀茂	熱海	東部	御殿場	富士	中部	西部	合計
デルタ株	0	0	0	0	0	0	0	0
オミクロン株	0	3	6	0	1	0	7	17
	(内BA.2)	(0)	(0)	(0)	(0)	(0)	(0)	(0)
	(内BA.5)	(0)	(0)	(0)	(0)	(0)	(0)	(0)
(内組換え体)	(0)	(3)	(6)	(0)	(1)	(0)	(7)	(17)



## 8-2 本県の変異株の判明状況（7月9日時点）

		合計	県	静岡市	浜松市
合計 (デルタ株+オミクロン株)	判明者数	9,943	5,621	2,283	2,039
	(前回からの増加数)	(67)	(19)	(13)	(35)
デルタ株 (R3.5.16~)	判明者数	2,411	1,256	648	507
	(前回からの増加数)	(0)	(0)	(0)	(0)
オミクロン株 (R4.1.1~)	判明者数	7,532	4,365	1,635	1,532
	(前回からの増加数)	(67)	(19)	(13)	(35)
※オミクロン株 【内、BA.2】	判明者数	1,422	662	432	328
	(前回からの増加数)	(2)	(0)	(2)	(0)
※オミクロン株 【内、BA.5】	判明者数	3,506	2,391	830	285
	(前回からの増加数)	(1)	(0)	(0)	(1)
※オミクロン株 【内、組換体】	判明者数	130	71	23	36
	(前回からの増加数)	(64)	(19)	(11)	(34)

※県：国立遺伝学研究所および国立感染症研究所でゲノム解析を実施

静岡市：国立感染症研究所でゲノム解析を実施

浜松市：浜松市保健環境研究所でゲノム解析を実施

## 8-3 本県の変異株（オミクロン株）の判明状況（7月9日時点）

	オミクロン株判明数				全オミクロン株に占める割合		
	合計	内、BA.2	内、BA.5	内、組換体	BA.2	BA.5	組換体
4月3日(月)～ 4月16日(日)	18	1	10	7	5.6%	55.6%	38.9%
4月17日(月)～ 4月30日(日)	7	0	2	5	0.0%	28.6%	71.4%
5月1日(月)～ 5月14日(日)	7	3	0	4	42.9%	0.0%	57.1%
5月15日(月)～ 5月28日(日)	21	1	4	16	4.8%	19.0%	76.2%
5月29日(月)～ 6月11日(日)	15	0	0	15	0.0%	0.0%	100.0%
6月12日(月)～ 6月25日(日)	14	1	4	9	7.1%	28.6%	64.3%
6月26日(月)～ 7月9日(日)	67	2	1	64	3.0%	1.5%	95.5%

## 8-4 ゲノム解析結果の系統別判明数（政令市含む）

（6月26日～7月9日判明分）

系統名※	判明数	割合
BA. 2. 75	2	3. 0%
BS. 1	0	0. 0%
BA. 4. 6	0	0. 0%
BQ. 1	0	0. 0%
XBB	63	94. 0%
その他	2	3. 0%
計	67	100. 0%

※国立感染症研究所「感染・伝播性の増加や抗原性の変化が懸念される新型コロナウイルス（SARS-CoV-2）の変異株について（第22報）」において、「引き続き国内外での動向の注視、知見の収集とともに、国内でのゲノムサーベイランスを継続していく必要がある」とされている系統を掲載しています。