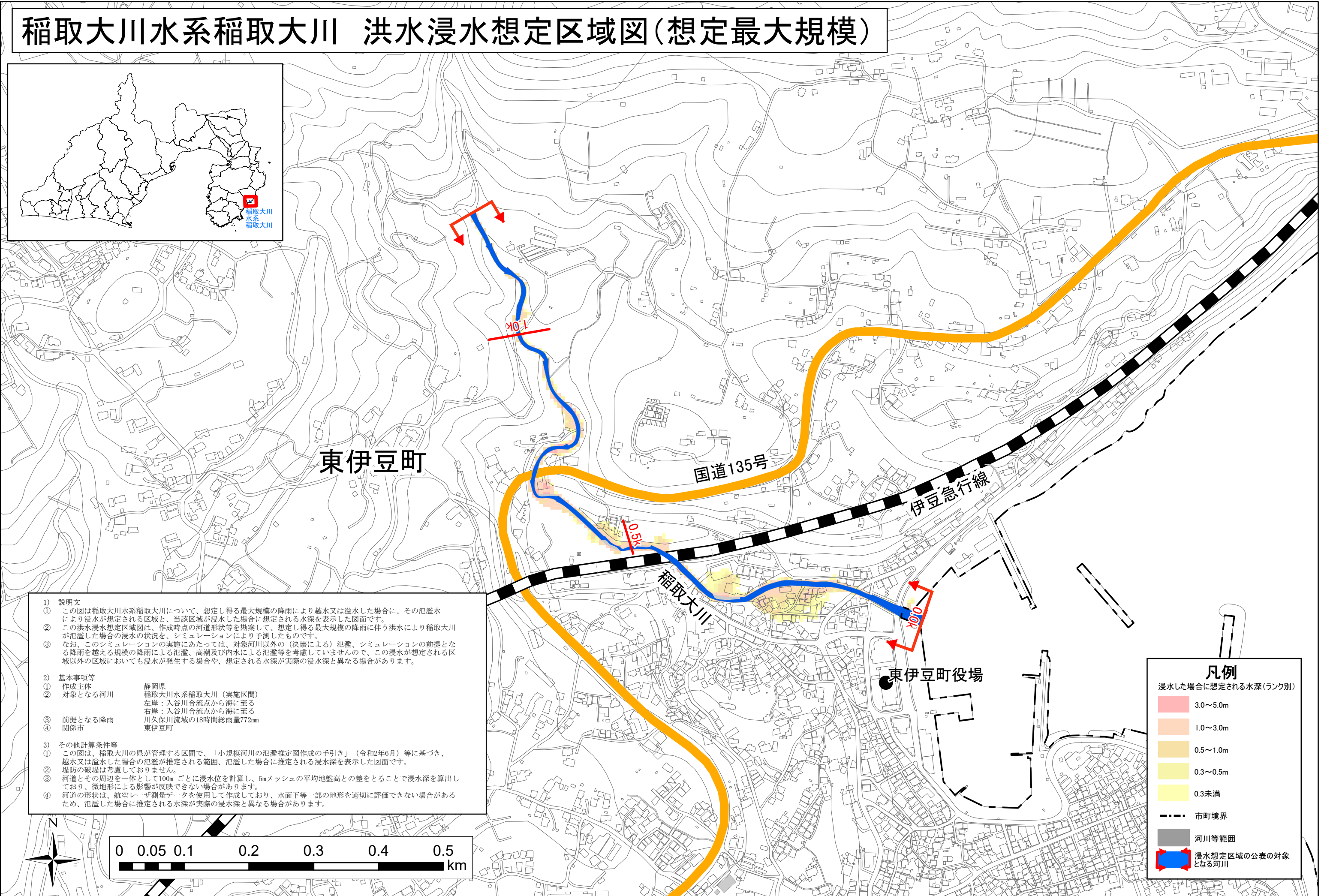
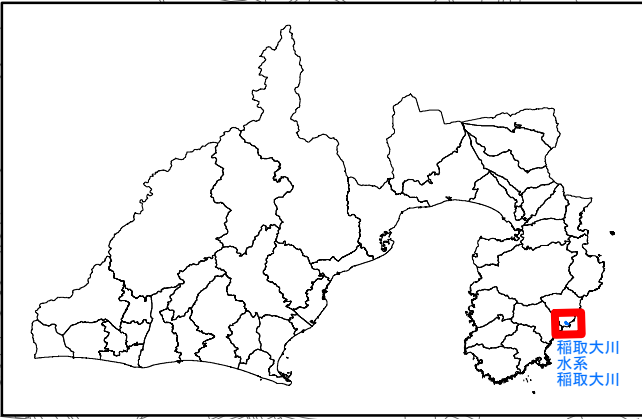


稲取大川水系稲取大川 洪水浸水想定区域図(想定最大規模)



東伊豆町

国道135号

伊豆急行線

稲取大川

東伊豆町役場

1) 説明文
 ① この図は稲取大川水系稲取大川について、想定し得る最大規模の降雨により越水又は溢水した場合に、その氾濫水により浸水が想定される区域と、当該区域が浸水した場合に想定される水深を表示した図面です。
 ② この洪水浸水想定区域図は、作成時点の河道形状等を勘案して、想定し得る最大規模の降雨に伴う洪水により稲取大川が氾濫した場合の浸水の状況を、シミュレーションにより予測したものです。
 ③ なお、このシミュレーションの実施にあたっては、対象河川以外の(決壊による)氾濫、シミュレーションの前提となる降雨を越える規模の降雨による氾濫、高潮及び内水による氾濫等を考慮していませんので、この浸水が想定される区域以外の区域においても浸水が発生する場合や、想定される水深が実際の浸水深と異なる場合があります。

2) 基本事項等
 ① 作成主体 静岡県
 稲取大川水系稲取大川(実施区間)
 ② 対象となる河川 左岸:入谷川合流点から海に至る
 右岸:入谷川合流点から海に至る

③ 前提となる降雨 川久保川流域の18時間総雨量772mm
 ④ 関係市 東伊豆町

3) その他計算条件等
 ① この図は、稲取大川の県が管理する区間で、「小規模河川の氾濫推定図作成の手引き」(令和2年6月)等に基づき、越水又は溢水した場合の氾濫が推定される範囲、氾濫した場合に推定される浸水深を表示した図面です。
 ② 堤防の破壊は考慮しておりません。
 ③ 河道とその周辺を一体として100mごとに浸水水位を計算し、5mメッシュの平均地盤高との差をとることで浸水深を算出しており、微地形による影響が反映できない場合があります。
 ④ 河道の形状は、航空レーザ測量データを使用して作成しており、水面下等一部の地形を適切に評価できない場合があるため、氾濫した場合に推定される水深が実際の浸水深と異なる場合があります。

凡例

浸水した場合に想定される水深(ランク別)

3.0~5.0m
1.0~3.0m
0.5~1.0m
0.3~0.5m
0.3未満

--- 市町境界
 ■ 河川等範囲
 ←→ 浸水想定区域の公表の対象となる河川

