

令和7年7月31日
静岡県病害虫防除所長

病害虫名：斑点米カメムシ類（イネカメムシ、アカスジカスミカメ、アカヒゲホソミドリカスミカメ、ミナミアオカメムシ等）

対象作物：水稲

1 注意報の内容

- (1) 発生が予想される地域：県内全域
- (2) 発生が予想される時期：8～9月
- (3) 発生程度：多い
- (4) 防除時期（普通期栽培）：【斑点米カメムシ類（イネカメムシを除く）】
畦畔の除草
8月上旬まで（出穂10日前までに除草を終了する）
薬剤散布
8月上中旬～9月上旬（出穂期～乳熟期）

【イネカメムシ】

- 薬剤散布
（不稔対策）
8月上中旬（出穂期）
（斑点米対策）
8月中下旬～9月上旬
（出穂期の7～10日後（上記散布時期から7～10日後））

2 注意報発表の根拠

- (1) 令和7年6月21日～7月15日の県内4か所の予察灯における斑点米カメムシ類の合計誘殺数は4,060頭（平年1,014頭、平年比4.0倍）と平年より多く推移しており、過去10年で最も多かった。（表1）。
- (2) 同時期のイネカメムシの誘殺数は、磐田市加茂を除く3地点で過去4年間の平均より多く推移しており、島田市中河では26頭（過去4年平均6.8頭、平年比3.9倍）、磐田市長須賀では97頭（過去4年平均55.0頭、平年比1.8倍）、浜松市中央区雄踏町では16頭（過去4年平均2.8頭、平年比5.5倍）であった（表1）。
- (3) 成虫の誘殺数データは静岡県病害虫防除所ホームページ「[害虫誘殺グラフ](#)」で提供している。
- (4) 令和7年7月中下旬に行った水田周辺のすくい取り調査（捕虫網30回振り）による斑点米カメムシ類の県平均捕獲数は、40.1頭（平年19.7頭）と平年より多く、過去10年で最も多かった。地域別では、田方平坦地、東部高冷地および志太榛原地域で、平年に比べて多かった（表2）。
- (5) 令和7年7月中下旬に行った巡回調査にて、出穂前の水田内のヒエにイネカメムシの寄生が多数確認された。
- (6) 名古屋地方気象台の1か月予報（7月24日発表）では、降水量はほぼ平年並だが、気温は平年より高いため、発生が助長される恐れがあり、今後も注意が必要である。

3 防除方法

- (1) 畦畔など水田の周囲のイネ科雑草は、斑点米カメムシ類（イネカメムシを除く）の発生源となるため、地域全体で一斉に除草する。また、アカスジカスミカメはカヤツリグサ科雑草にも寄生するので、カヤツリグサ科雑草も除草する。ただし、水稻の出穂間際の除草は斑点米カメムシ類の水田への侵入を助長するため、出穂10日前までに除草を終了する。
- (2) 斑点米カメムシ類（イネカメムシを除く）に対する薬剤散布は、成虫侵入期となる穂揃期（すべての茎のうち80%の茎で穂が出た状態）とその7～10日後（幼虫ふ化期）の2回薬剤散布を行うと防除効果が高い。
- (3) イネカメムシに対する薬剤散布は、不稔対策として成虫侵入期となる出穂期（すべての茎のうち50%前後の茎で穂が出た状態）と斑点米対策として出穂期から7～10日後（幼虫ふ化期）に薬剤散布を行うと防除効果が高い。
- (4) 今後、出穂以降は水田内の斑点米カメムシ類の発生に注意し、確認した場合は地域一斉の薬剤防除を実施する。特に出穂が周辺より早い水田は斑点米カメムシ類が集中するため注意する。
- (5) 薬剤感受性の低下を避けるため、作用機構分類コードを参照し、異なる系統の薬剤をローテーション散布する。薬剤については「[農薬安全使用指針・農作物病害虫防除基準](#)」を参照する。

表1 県内4カ所の予察灯における斑点米カメムシ類の誘殺数
(6月21日～7月15日)

地域	誘殺数 (頭)			
	島田市 中河	磐田市 長須賀	磐田市 加茂	浜松市 中央区雄踏町
斑点米カメムシ類 (平年)	2,628 (449)	287.9 (170)	497 (204)	646.8 (194.4)
イネカメムシ (過去4年平均)	26 (6.8)	97 (55)	16 (25.8)	16 (2.8)

表2 7月の畦畔・雑草地における斑点米カメムシ類のすくい取り調査結果

地域	捕獲数 (頭/30回振)				
	田方 平坦地	東部 高冷地	志太 榛原	中遠・西部	
				普通期	早期
斑点米カメムシ類 (平年)	20.3 (11.0)	5.5 (4.5)	112.2 (15.9)	29.8 (31.4)	15.0 (23.5)



図1 イネカメムシ成虫

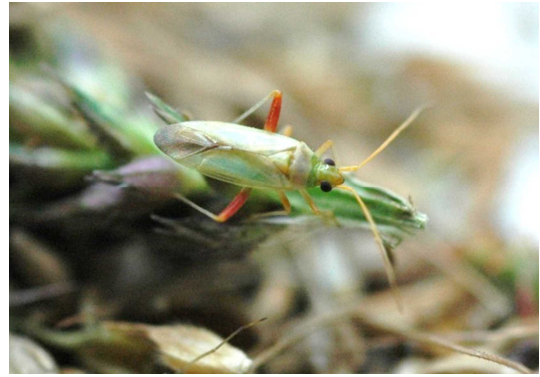


図2 アカスジカスミカメ成虫

【問合せ先】 静岡県病害虫防除所

〒438-0803 磐田市富丘 678-1 TEL 0538-36-1543 FAX 0538-33-0780

ホームページ <https://www.pref.shizuoka.jp/sangyoshigoto/norinjimusho/1058658/boujo/index.html>

