

## 令和7年度病害虫発生予察注意報第2号

令和7年7月31日  
静岡県病害虫防除所長

病害虫名：チャノキイロアザミウマ  
対象作物：かんきつ

### 1 注意報の内容

- (1) 発生が予想される地域： 県内全域
- (2) 発生が予想される時期： 7～9月
- (3) 発生程度： 多い
- (4) 防除時期： 7～9月

### 2 注意報発表の根拠

- (1) 令和7年7月中旬の温州みかん巡回調査では、平均寄生果率は2.9%（平年0.2%）と平年より多く（表1）、過去10年で最も多かった。地域別では、東部地域で3.9%（平年0.1%）、中部地域で2.8%（平年0.1%）、西部地域で2.1%（平年0.2%）と各地域で発生が平年より多かった（表1）。
- (2) 平均発生面積率は、県全体で37.9%（平年6.7%）と平年より多かった（表1）。地域別では、東部地域で66.7%（平年8.0%）、中部地域で20.0%（平年4.0%）、西部地域で30.0%（平年8.0%）であった（表1）。
- (3) 果梗部及び果頂部における平均被害度はそれぞれ0.1（平年0.4）及び0.05（平年0.02）と平年並～やや少なかった（データ略）ものの、寄生果率は平年より多かったことから、今後の被害増加が懸念される。
- (4) 名古屋地方気象台による3か月予報（令和7年7月22日発表）では、東海地方における8～10月の平均気温は平年より高い見込みであり、本種の発生を助長する。

### 3 防除方法

- (1) アメダス気象データを用いた予測（7月29日現在）によると、今後の気温が平年並で推移した場合、第5世代成虫の発生ピークは7月30日～8月15日、第6世代成虫の発生ピークは8月16日～9月3日と予想される（昨年より2～3日程度遅い。産地により発生時期が異なる）。なお、今後の気温が平年より高く推移した場合、各世代成虫発生ピークは早まるため注意する。
- (2) 産地ごとの詳細な防除時期は、病害虫防除所ホームページ「[防除時期等予測](#)」を参照する。
- (3) 本種各世代において、飛来最盛日の1週間前～飛来最盛日までが薬剤防除適期である。
- (4) 薬剤防除については、静岡県病害虫防除所による「[静岡県農薬安全使用指針・農作物病害虫防除基準](#)」を参照する。なお、薬剤の選択に際しては収穫前日数や総使用回数に注意する。
- (5) 光反射シートマルチを利用する場合には、樹冠占有面積率60%以下の園地で、反射率90%以上のシートを全面被覆すれば、薬剤防除と同等の効果がある。
- (6) 不明な点については、病害虫防除所、農林技術研究所果樹研究センター、農林事務所等の指導機関に問い合わせる。

表1 7月中旬の各地域におけるチャノキイロアザミウマの発生状況

		地域 <sup>a</sup>			
		東部	中部	西部	県全域
平均寄生果率%	本年	3.9	2.8	2.1	2.9
	平年 <sup>b</sup>	0.1	0.1	0.2	0.2
平均発生面積率%	本年	66.7	20.0	30.0	37.9
	平年	8.0	4.0	8.0	6.7

a) 各地域の数値は、10園地の平均値。県全域は全30園地の平均値。

b) 過去10年(2015年～2024年)の平均値。

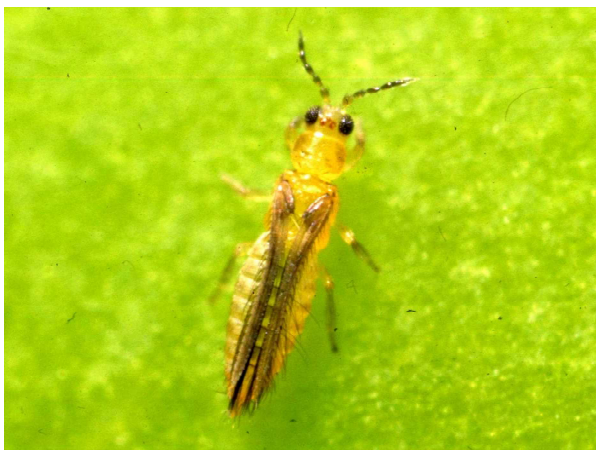


図1 チャノキイロアザミウマ成虫

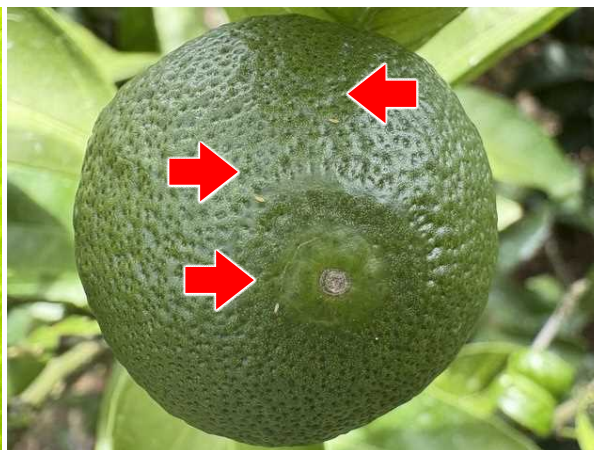


図2 温州みかんに寄生する  
チャノキイロアザミウマ幼虫  
(矢印:幼虫)



図3 温州みかん果実における  
果梗部の被害



図4 温州みかん果実における  
果頂部の被害

【問合せ先】 静岡県病害虫防除所

〒438-0803 磐田市富丘 678-1 TEL 0538-36-1543 FAX 0538-33-0780

ホームページ <https://www.pref.shizuoka.jp/sangyoshigoto/norinjimusho/1058658/boujo/index.html>

