

県内のまちづくり実践者

	団体名	役職	氏名	活動地域	対応分野						
					建築・建設	不動産	宿泊・飲食	コンサル	学生連携	スタートアップ	その他
1	一般社団法人草薙カルテッド	代表理事	山本 洋平	静岡市					○	○	商店街と地域の連携
2	株式会社thinx	代表取締役	大端 将	浜松市	○	○	○				環境デザイン
3	株式会社 浜松家守舎キュウ	代表取締役	柳本 茉希	浜松市	○		○	○		○	
4	株式会社HACK	代表取締役	高林 健太	浜松市		○	○	○		○	行政・民間企業との共創、連携
5	山ノ舎	代表	中谷 明史	浜松市		○	○	○		○	中山間地域への移住支援
6	合同会社REIVER	代表	鈴木 智博	沼津市	○		○	○		○	
7	一般社団法人Landscape	代表理事	小松 浩二	沼津市			○			○	商店街運営
8	有限会社日の出企画	代表取締役	山田 知弘	東部エリア				○		○	
9	株式会社machimori	代表取締役	二見 一輝瑠	熱海市		○	○				
10	吉原マネジメントオフィス株式会社	代表取締役	鈴木 大介	富士市			○	○		○	資金調達
11	株式会社ナイン	代表取締役	渋谷 太郎	焼津市							コミュニティ作り
12	静岡大学 未来社会デザイン機構	客員教授	飯倉 清太	伊豆市			○	○	○		企業連携
13	合同会社so-an	代表社員	荒武 優希	東伊豆町	○	○	○	○	○	○	

MENTOR PROFILE

Point



山本洋平

【出身】

熊本県出身

【所属】

一般社団法人草薙カルテッド
代表理事

【主な活動場所】

静岡市・草薙

【得意分野】

学生連携

スタートアップ

商店会と地域の連携

実績

～公民×地域連携をスムーズに～

2013年から7年間商店会会長を担う。草薙地区の再開発ビジョンの策定にも携わり、地元との調整役に。現在は、ビジョンを実行する団体「草薙カルテッド」の代表として、駅前広場を運営・管理。また、市とJR東海グループと協働し、新幹線高架下の活用を目指す。「公民×地域」連携において各機関の間を取り持つのが得意。講演会も多数。



【JR草薙駅前広場】

都市再生推進法人として管理・運営。行政や大学などと連携しながらイベントを開催する。



【Takt】

学生、社会人問わず利用できるスペースを運営。新たなアイデアや繋がりが生まれる場に。

対応可能な相談

- ・ イベント相談
- ・ 収益面への助言
- ・ 今後の拡げ方、展開への助言
- ・ イベント、事業の企画立案の策定
- ・ 組織マネジメント

一言

各方面での経験を活かした第三者の目線で、「人」「モノ」「こと」の潜在的な価値を見出し、それらを掛け合わせて、更なる価値を生みだしていく事が得意です

MENTOR PROFILE

Point



大端将

【出身】

静岡県浜松市

【所属】

株式会社thinx代表取締役
株式会社浜松家守舎キュウ
取締役
一般社団法人未来へつなぐ
工務店の会 事務局長

【主な活動場所】

浜松市

【得意分野】

建築・建設
不動産
宿泊・飲食
環境デザイン

実績

～現場、指導経験共に豊富な家守～

大学卒業後、出版会社で住宅雑誌を発行。浜松でのリノベーションスクール参加を機に独立し、主に家守として活動。スクールで扱った「みかわや|コトバコ」を拠点に、近隣8物件の交渉、改修、管理に携わる。物件オーナーとの交渉やエリアの戦略を建てるのが得意。浜松市主催のスクールではユニットマスターを4回担った。



【みかわや|コトバコ】
8事業者が入る複合施設を家守として管理。成果報酬型家賃の導入などで物件を動かす。



【頭山】
築60年以上経つ空き店舗を改修し、管理・運用。自社の盆栽事業に加え、焙煎所も担う。

対応可能な相談

- ・ 空き家活用の助言
- ・ 事業計画の策定への助言
- ・ 収益面への助言
- ・ 今後の拡げ方、展開への助言
- ・ エリアのコンセプト立案への助言

一言

事業を行う上で、リノベーションまちづくりの手法が有効なケースは多いです。保有資源は人によって様々ですから、あなたなりの「独自性」を一緒に見つけましょう！

MENTOR PROFILE

Point

実績

～家守兼プレイヤーでまちづくり～

浜松市主催のリノベーションスクールに個人版、企業版とも参加。その後、築55年の空き店舗を改修し、家業である瓦屋の新規事業として、瓦をコンセプトにしたカフェを管理・運営する。

また、エリアの仲間とともに家守会社を立ち上げ、空き物件オーナーとの交渉や入居者の調整などを行う。



【gramme】

長屋を改修し、瓦の魅力発信するカフェを管理・運営。近隣店舗等が集まる催しも開催。



【きたたまちロビー】

築50年以上経つ空きビルを改修。所有者との交渉、入居者集め、その後のフォローも行う。

対応可能な相談

- ・リノベーションまちづくりの基礎についての講演
- ・空き家活用の助言
- ・事業計画の策定への助言
- ・イベント相談
- ・収益面への助言
- ・今後の抜け方、展開への助言

一言

店舗運営、子育てとの両立、金融機関勤務の経験、建物にまつわるご相談など、自身の経歴から助言できることがあると思います。何から始めたらいいの？という方もお気軽にお声掛けください。

柳本茉希

【出身】

静岡県浜松市

【所属】

株式会社浜松家守舎キュウ
取締役

株式会社柳本産業

gramme責任者

【主な活動場所】

浜松市

【得意分野】

建築・建設

宿泊・飲食

コンサル

スタートアップ

MENTOR PROFILE

Point

実績

～人の繋がりを生み出す場を創る～

大学院修了後、森ビル㈱に入社。新規開発プロジェクトの都市計画、事業計画、六本木ヒルズのタウンマネジメントに携わる。Uターン後、丸八不動産㈱を経て2021年独立。翌年から、鉄道高架下「新川モール」の指定管理を市から受託し、周辺で「街食堂」「水曜日のヨル喫茶」などのプロジェクトの企画・運営、複数の店舗誘致を行う。



【新川モール指定管理】
鉄道高架下の公共空間を活用。イベントなどを企画し、出会いや交流の場を創る。



【水曜日のヨル喫茶】
職業や肩書を越えて集える越境コミュニティの場を運営。新たな繋がりと可能性を生む。

対応可能な相談

- ・リノベーションまちづくりの基礎についての講演
- ・空き家活用の助言
- ・事業計画の策定への助言
- ・イベント相談
- ・収益面への助言
- ・今後の抜け方、展開への助言

一言

「こんなふうになったらいいな」を地味に地道に仲間と実践しています。その街に合った始め方／続け方のお手伝いできれば幸いです。



高林健太

【出身】

静岡県浜松市

【所属】

株式会社HACK代表取締役
ATLAS LLC代表

【主な活動場所】

浜松市

【得意分野】

不動産

宿泊・飲食

コンサル

スタートアップ

行政・民間企業との共創、連携

MENTOR PROFILE

Point

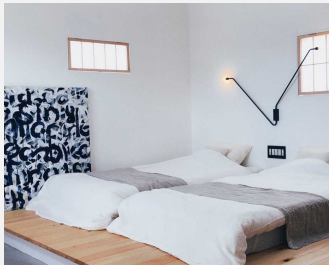
実績

～空き家活用で山間部に事業誘致～

浜松での第1回リノベーションスクールに参加し、まちづくり会社を立ち上げる。空き店舗を利活用し、新規事業者を誘致。開業支援も行う。この活動が評価され、経産省主催の「地域にかがやく わがまち商店街表彰2024」を受賞した。無人駅、空き家を改修した駅舎ホテル、ライダー向け宿泊施設の企画運営も担う。



【クローバー通り商店街】
一角に事務所を構え、開業支援や事業誘致を行う。5年間で10店が新規出店。（25年7月現在）



【INN MY LIFE】
空き家を改修しライダー向け宿泊施設へとプロデュース。運営も行う。

対応可能な相談

- ・リノベーションまちづくりの基礎についての講演
- ・空き家活用の助言
- ・事業計画の策定への助言
- ・イベント相談

一言

20代前半でUターンしリノベまちづくりを行ってきた経歴から、若い方々がこれからまちづくりをはじめ、というシチュエーションでは特にお役に立てると思います。



中谷明史

【出身】

静岡県浜松市

【所属】

山ノ舎 代表

【主な活動場所】

浜松市天竜地区

【得意分野】

不動産

宿泊・飲食

コンサル

スタートアップ

中山間地域への移住支援

MENTOR PROFILE

Point

実績

～「3つの側面」を持つ実践者～

東京の設計事務所で再開発を手掛ける中で、沼津市のリノベーションスクールへの参加を機に沼津で事業を立ち上げ、移住。

「一級建築士」として商店街の再開発に携わるほか、市から空き家・空きビルの活用事業を「プランナー」として3件受託。また、戸田で、自身が改修した宿とコーヒー焙煎所を「運営」し、自らが主体となってまちづくりに参画している。



【_for now】

空きビルを改修し、スモールビジネスの出発点を作る。プランナーとして市の事業に参画。



【Archipelago Roastery】

塗装工場を改修。地域の木材や廃材を再利用してデザインした。改修、運営を手掛ける。

対応可能な相談

- ・ 空き家活用の助言
- ・ 事業計画の策定への助言
- ・ イベント相談
- ・ 収益面への助言
- ・ 今後の拡げ方、展開への助言

一言

建築士の視点で最適な空間を提案し、企画から運営まで一貫して事業立上げを支援します。



鈴木智博

【出身】

東京都墨田区

【所属】

合同会社 REIVER 代表
株式会社 TINY STAND 代表

【主な活動場所】

沼津市

【得意分野】

建築・建設

宿泊・飲食

コンサル

スタートアップ

MENTOR PROFILE

Point



小松浩二

【出身】

静岡県沼津市

【所属】

一般社団法人lanescape

代表理事

株式会社REFS 代表取締役

【主な活動場所】

沼津市

【得意分野】

宿泊・飲食

スタートアップ

商店街運営

実績 ～公共空間活用も得意な家守～

2009年に起業し、商店街に八百屋を開業。商店街や河川敷などでのイベント企画・運営を通じて、日常の暮らしの豊かさがエリアの価値を高めることを実感。エリアマネジメント会社を設立し、有休不動産に着目。改修後に利用希望者へ転貸し開業を支援。河川敷や公園など公共空間の活用も手がける。2025年からは企業と連携し、中心市街地の面的な再構築にも取り組んでいる。



【PASO】

1階はシェアキッチン、2階は貸しスタジオに。道路も使用し、ウォーカブルな利活用を行う。



【まちと畑のセントラルキッチン】

ビルの地下1階の空きスペースを改修し厨房に。運営・管理を担う。

対応可能な相談

- ・空き家活用の助言
- ・事業計画の策定
- ・イベント相談
- ・収益面への助言
- ・今後の拡げ方への助言

一言

街の面白さは人の思いから。“街を編む”視点で、行政と市民が共にミライに向けて小さな変化を繰り返すことで魅力的なエリアになると思っています。

MENTOR PROFILE

Point

実績

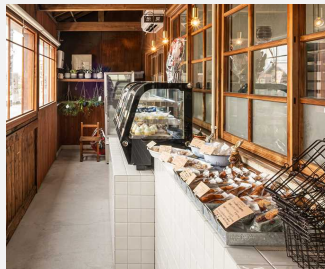
～空き物件活用で起業を後押し～

住宅営業などを経て、2012年に起業。商工会議所などと連携して人材を発掘するとともに、運営するコワーキングスペースにチャレンジショップを設け、起業への1歩目を支援。同時に、不動産流通に乗らない空き物件を、育ったプレイヤーの拠点へと改装し独立に繋げている。2025年に「地域価値共創不動産アワード」優秀賞を受賞。



【Antique door】

コワーキングスペース兼チャレンジショップ。こうした拠点で66事業者の開業を支援。



【Vintage Trunk】

築70年の元そろばん塾を改装したケーキ店。オーナーへの移住支援、開業支援を担った。

対応可能な相談

- ・リノベーションまちづくりの基礎についての講演
- ・空き家活用の助言
- ・事業計画の策定への助言
- ・イベント相談
- ・収益面への助言
- ・今後の拡げ方、展開への助言

一言

空き家対策はただシャッターを開ければいいわけではありません。継続性の高いまちづくり人材育成のための創業支援・移住起業支援を同時に行います。



山田知弘

【出身】

静岡県三島市

【所属】

有限会社日の出企画
代表取締役

【主な活動場所】

県内東部

【得意分野】

コンサル

スタートアップ

(スモールスタート)

MENTOR PROFILE

Point

実績

～まちづくりに新たな資金調達を～

都市計画系のコンサル会社で働いた後、Uターンし、吉原商店街の課題である空きビル・空き店舗の活用に取り組む。

ゲストハウスへの改修などで自身が空き物件の企画・運営をするほか、家守や開業支援の立場などで20以上の新事業者に関わる。また、まちづくりファンドを立ち上げ、持続可能な資金調達方法も模索している。



【14Guesthouse Mt.Fuji】

空きビル改修を企画し、ゲストハウスに。運営も担い、外国人向けのアクティビティも用意。



【Arcade Hotel】

商店街の空きテナントを客室にした分散型ホテル。まちづくりファンドで資金を集める。

対応可能な相談

- ・リノベーションまちづくりの基礎についての講演
- ・空き家活用の助言
- ・事業計画の策定への助言
- ・イベント相談
- ・収益面への助言
- ・今後の拡げ方、展開への助言

一言

リノベーションを伴う宿泊施設・飲食店立ち上げを複数経験しています。

企画・設計段階から、飲食、旅館、酒販等の開業申請に対する助言なども可能です。



👤 鈴木大介

【出身】

静岡県富士市

【所属】

富士山まちづくり株式会社
取締役

吉原マネジメントオフィス
代表取締役

吉原商店街振興組合副理事長

【主な活動場所】

富士市吉原

【得意分野】

宿泊・飲食

コンサル

スタートアップ

資金調達

MENTOR PROFILE

Point



👤 飯倉清太

【出身】

静岡県静岡市

【所属】

静岡大学

未来社会デザイン機構

客員教授

静岡鉄道株式会社 顧問

【主な活動場所】

伊豆を中心に県内全域

【得意分野】

宿泊・飲食

コンサル

学生連携

企業連携

実績

～他分野との連携で新規事業に～

21歳の時に起業。24歳で伊豆市内へ移住し、38歳で地域活性に目覚める。職住近接コンセプト賃貸物件のソフトデザイン担当

（2022年まで）。2019年沼津信用金庫から相談を受け、「産学官金」連携プラットフォームとなる施設のプランニングを担当。現在、複数の企業から依頼を受け、事業開始時の「座組作り」から運営まで携わる。



【ぬましんCOMPASS】

空きビル活用を監修し、シェアオフィスを設置、IT企業、沼津高専サテライトオフィスを誘致。



【＝ODEN】

静岡鉄道が運営するコワーキングスペース兼シェアオフィス。プランニングをアドバイス。

対応可能な相談

- ・ 今後の拡げ方、展開への助言
- ・ 地域貢献とビジネスの両立
- ・ 企業連携の仕方、企業の紹介

一言

産学官民でさまざまな事業を経験したことが皆さんのお役に立てればと思っています。

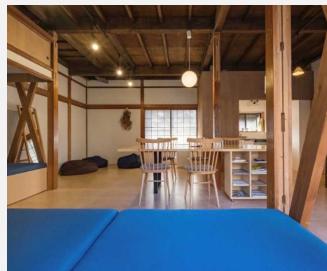
MENTOR PROFILE

Point

実績

～地域おこし協力隊から実践者へ～

2016年、地域おこし協力隊として東伊豆へ移住。空き家改修プロジェクトを経て、合同会社so-anを設立。空き物件を宿泊施設に改修し、「湊庵」の冠を付けて現在4棟を管理・運営。役場などと連携して地域おこし協力隊の支援なども行う他、micro developmentでは伊豆稲取駅のリノベーション及び運営などに携わる。



【湊庵】

古民家やクロスカンントリーコースの管理棟などを宿泊施設に改修し、管理・運営。



【伊豆稲取駅】

駅の一角を改修。観光案内所やカフェ、ワークスペースなどを展開企画・運営を担う。

対応可能な相談

- ・リノベーションまちづくりの基礎についての講演
- ・空き家活用の助言
- ・事業計画の策定への助言
- ・イベント相談
- ・収益面への助言
- ・今後の抜け方、展開への助言

一言

地域性を重んじたリノベーションやビジネスに関心があり、自分もフィールドを持って試行錯誤し続けています。教える教わるの立場を超えた、共創関係を県内各所で作っていったらいいなと思っています！



人 荒武優希

【出身】

神奈川県横浜市

【所属】

合同会社so-an 代表社員
株式会社micro development
CLO

【主な活動場所】

東伊豆町・稲取地区

【得意分野】

建築・建設

宿泊・飲食

コンサル

学生連携

スタートアップ