



欄に数値またはコメントを記入

1. 建物概要						
建物名称	遠鉄ストア掛川高御所店新築工事	BEE	0.7	BEEランク	B-	★★

2. 重点項目への取組み度							
重点項目	得点*/満点	取組み度	評価				
"ふじのくに地球温暖化対策実行計画"の推進 (Global Warming)	3.1	/5				ふつう	
"災害に強いすおか"の形成 (Disaster)	2.9	/5				がんばろう	
"すずおかユニバーサルデザイン"の推進 (Universal Design)	2.7	/5				がんばろう	
"緑化及び自然景観"の保全・回復 (Nature)	2.1	/5				がんばろう	
※対応するCASBEEのスコア(平均)を5点満点で表示します。(スコア1.0=1点、スコア5.0=5点)			評価 凡例	よい 4 点以上	ふつう 3 点以上	がんばろう 3 点未満	

3. 重点項目についての環境配慮概要		内訳対応項目	
各項目について配慮した内容を、該当する番号(①~)を示し記述してください。			
<b>"ふじのくに地球温暖化対策実行計画"の推進 (Global Warming)</b>		得点	<b>3.1</b>
	■室内環境対策 (①室温制御/②昼光対策/③グレア対策/④部品・部材の耐用年数)	Q-1 2 2.1 2.1.2 Q-1 3 3.1 3.1.3 3.2 3.2.1 Q-2 2 2.2 2.2.1 2.2.2 2.2.3 2.2.4 2.2.5 2.2.6	① 外皮性能 ② 昼光利用設備 ③ 昼光制御 ④ 躯体材料の耐用年数 ④ 外壁仕上げ材の補修必要間隔 ④ 主要内装仕上げ材の更新必要間隔 ④ 空調換気ダクトの更新必要間隔 ④ 空調・給排水配管の更新必要間隔 ④ 主要設備機器の更新必要間隔
	■室外環境(敷地内)対策 (⑤生物環境の保全と創出/⑥敷地内温熱環境の向上)	Q-3 1 3 3.2	⑤ 生物環境の保全と創出 ⑥ 敷地内温熱環境の向上
	■エネルギー対策 (⑦建物外皮の熱負荷抑制/⑧自然エネルギー利用/⑨設備システムの高効率化/⑩効率的運用)	LR-1 1 2 3 4 4.1 4.2	⑦ 建物外皮の熱負荷抑制 ⑧ 自然エネルギー利用 ⑨ 設備システムの高効率化 ⑩ モニタリング ⑩ 運用管理体制
	■資源・マテリアル対策 (⑪水資源保護/⑫非再生性資源の使用量削減/⑬汚染物質含有材料の使用回避)	LR-2 1 1.1 1.2 1.2.1 1.2.2 2 2.1 2.2 2.3 2.4 2.5 2.6 3 3.1 3.2 3.2.1 3.2.2 3.2.3	⑪ 節水 ⑪ 雨水利用システム導入の有無 ⑪ 雑排水等利用システム導入の有無 ⑫ 材料使用量の削減 ⑫ 既存建築躯体等の継続使用 ⑫ 躯体材料におけるリサイクル材の使用 ⑫ 躯体材料以外におけるリサイクル材の使用 ⑫ 持続可能な森林から産出された木材 ⑫ 部材の再利用可能性向上への取組み ⑬ 有害物質を含まない材料の使用 ⑬ 消火剤 ⑬ 断熱材 ⑬ 冷媒
■敷地外環境対策 (⑭地球温暖化への配慮/⑮温熱環境悪化の改善)	LR-3 1 2 2.2	⑭ 地球温暖化への配慮 ⑮ 温熱環境悪化の改善	
<b>"災害に強いすおか"の形成 (Disaster)</b>		得点	<b>2.9</b>
	■サービス性能対策 (⑯耐震・免震/⑰信頼性)	Q-2 2 2.1 2.1.1 2.1.2 2.4 2.4.1 2.4.2 2.4.3 2.4.4 2.4.5	⑯ 耐震性 ⑯ 免震・制振性能 ⑰ 空調・換気設備 ⑰ 給排水・衛生設備 ⑰ 電気設備 ⑰ 機械・配管支持方法 ⑰ 通信・情報設備
	<b>"すずおかユニバーサルデザイン"の推進 (Universal Design)</b>	得点	<b>2.7</b>
	■サービス性能対策 (⑱機能性・使いやすさ/⑲心理性・快適性/⑳空間のゆとり)	Q-2 1 1.1 1.1.3 3 3.1 3.1.1 3.1.2	⑱⑲ ユニバーサルデザイン計画 ⑲ 階高のゆとり ⑲ 空間の形状・自由さ
	■室外環境(敷地内)対策 (㉑地域性・アメニティへの配慮)	Q-3 3 3.1	㉑ 地域性への配慮、快適性の向上
<b>"緑化及び自然景観"の保全・回復 (Nature)</b>		得点	<b>2.1</b>
	■室外環境(敷地内)対策 (②生物環境の保全と創出/②②まちなみ・景観への配慮/⑥敷地内温熱環境の向上)	Q-3 1 2 3 3.2	⑤ 生物環境の保全と創出 ②② まちなみ・景観への配慮 ⑥ 敷地内温熱環境の向上
	■敷地外環境対策 (⑫持続可能な森林から産出された木材/⑮温熱環境悪化の改善)	LR-2 2 2.5 LR-3 2 2.2	⑫ 持続可能な森林から産出された木材 ⑮ 温熱環境悪化の改善

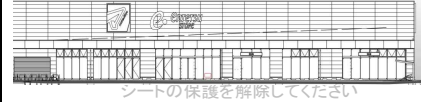
# CASBEE® - 建築 (新築)

## 評価結果

■ 使用評価マニュアル: CASBEE-建築(新築)2021年SDGs対応版\_速報版

■ 使用評価ソフト: CASBEE-BD\_NC\_2021SDGs(v2.3.5)

1-1 建物概要		1-2 外観	
建物名称	遠鉄ストア掛川高御所店新築工事	階数	地上1F
建設地	静岡県掛川市高御所字前坪305番2, 360番1 領家字山脇3番1, 34番1	構造	S造
用途地域	工業地域	平均居住人員	未定 人
地域区分	6地域	年間使用時間	未定 時間/年(想定値)
建物用途	物販店	評価の段階	基本設計段階評価
竣工年	2027年3月 予定	評価の実施日	2026年2月27日
敷地面積	8,496 m <sup>2</sup>	作成者	原田 鉄
建築面積	3,042 m <sup>2</sup>	確認日	
延床面積	2,887 m <sup>2</sup>	確認者	



### 2-1 建築物の環境効率 (BEEランク&チャート)

**BEE = 0.7** ★★☆☆☆

S: ★★★★★ A: ★★★★★ B+: ★★★★★ B: ★★★★★ C: ★

### 2-2 ライフサイクルCO<sub>2</sub> (温暖化影響チャート)

標準計算

①参照値 ②建築物の取組み ③上記+②以外の ④上記+

このグラフは、LR3中の「地球温暖化への配慮」の内容を、一般的な建物(参照値)と比べたライフサイクルCO<sub>2</sub>排出量の目安で示したものです

### 2-3 大項目の評価 (レーダーチャート)

### 2-4 中項目の評価 (バーチャート)

**Q のスコア = 2.5**

#### Q1 室内環境

Q1のスコア = 3.1

#### Q2 サービス性能

Q2のスコア = 3.1

#### Q3 室外環境 (敷地内)

Q3のスコア = 1.3

### LR 環境負荷低減性

**LR のスコア = 2.9**

#### LR1 エネルギー

LR1のスコア = 2.6

#### LR2 資源・マテリアル

LR2のスコア = 3.1

#### LR3 敷地外環境

LR3のスコア = 3.2

### 3 設計上の配慮事項

総合		その他
これはCASBEE静岡(2021年版)による評価結果です。 内装材はほぼ全面的にF☆☆☆☆を使用 外壁材、内装材は耐用年数の長いものを採用 躯体と仕上材が容易に分別可能(LGS+GB-R)		特に無し
<b>Q1 室内環境</b> 内装材はほぼ全面的にF☆☆☆☆を使用	<b>Q2 サービス性能</b> 外壁材、内装材は耐用年数の長いものを採用	<b>Q3 室外環境 (敷地内)</b> 特に無し
<b>LR1 エネルギー</b> BPI0.91 BEI0.80	<b>LR2 資源・マテリアル</b> 躯体と仕上材が容易に分別可能(LGS+GB-R) リサイクル資材を採用するなど資源の有効利用	<b>LR3 敷地外環境</b> 特に無し

■ CASBEE: Comprehensive Assessment System for Built Environment Efficiency (建築環境総合性能評価システム)  
 ■ Q: Quality (建築物の環境品質)、L: Load (建築物の環境負荷)、LR: Load Reduction (建築物の環境負荷低減性)、BEE: Built Environment Efficiency (建築物の環境効率)  
 ■ 「ライフサイクルCO<sub>2</sub>」とは、建築物の部材生産・建設から運用、改修、解体廃棄に至る一生涯の間の二酸化炭素排出量を、建築物の寿命年数で除した年間二酸化炭素排出量のこと  
 ■ 評価対象のライフサイクルCO<sub>2</sub>排出量は、Q2、LR1、LR2中の建築物の寿命、省エネルギー、省資源などの項目の評価結果から自動的に算出される